



**CO'giter**

# MedVallée, l'avenir s'invente à Montpellier

Si Toulouse a pris son envol avec l'aéronautique, Montpellier fait de même avec la santé globale<sup>(1)</sup>, via MedVallée. C'est une ambition et une stratégie, pour faire rayonner le territoire de Montpellier comme pôle mondial d'excellence, afin de répondre aux grands défis de demain : nourrir, soigner et protéger.

Des acteurs-clés qui agissent sur notre territoire dans les domaines de la santé, l'environnement, l'alimentation et le bien-être - entreprises, écoles, universités, laboratoires de recherche - ont été réunis au Corum. L'objectif de ces premières Assises était de générer une dynamique innovante et collective autour de la stratégie MedVallée 2022-2026, pour renforcer l'attractivité de notre territoire, stimuler le développement économique et créer, par l'innovation, des emplois pour notre bassin de vie.

(1) One Health de l'Organisation Mondiale de la santé (OMS) prend en compte la santé humaine, mais aussi l'état des systèmes naturels dont elle dépend : les secteurs de l'alimentaire et de l'environnement.

800

## **PARTICIPANTS**

**aux premières Assises. Des acteurs économiques, académiques et de la recherche. Une initiative de la Métropole de Montpellier avec l'État et la Région comme co-fondateurs.**



Lancement de la dynamique MedVallée, le 27 juin au Corum.

© C. Ruiz



# Une métropole exemplaire en santé globale

Le coup d'envoi est donné. MedVallée va devenir un pôle mondial d'excellence en santé globale, un projet de territoire fédérateur, dont Michaël Delafosse explique l'ambition politique.



Michaël Delafosse, maire et président de la Métropole, et Carole Delga, présidente de la région Occitanie.

“**Nourrir, soigner, protéger sont les grands défis de demain. C'est aussi la devise de MedVallée**”

## Quels sont les enjeux de MedVallée ?

**M.D :** Avec ce projet de territoire, initié par la Métropole, en partenariat avec la Région et l'État, l'ambition est de construire un pôle d'excellence en santé globale, de classe mondiale. En stimulant le développement économique et l'emploi par l'innovation, pour apporter des réponses concrètes aux grands défis de demain : nourrir, soigner et protéger. Il va permettre de contribuer à la souveraineté économique, sanitaire et alimentaire de notre pays, mais aussi à son ouverture sur le monde, avec des collaborations stratégiques internationales.

## Comment faites-vous concrètement ?

**M.D :** Nous fédérons, et mettons en synergie, la communauté d'acteurs de l'écosystème, dans les domaines de la santé, de l'environnement, et de l'agroécologie et l'alimentation, qui existe au nord de Montpellier : les chercheurs, les universitaires, les acteurs économiques, les entrepreneurs, pour créer une dynamique collective et partagée, autour de valeurs et de

projets communs, au sein d'une communauté puissante et visible.

## Une dynamique vertueuse ?

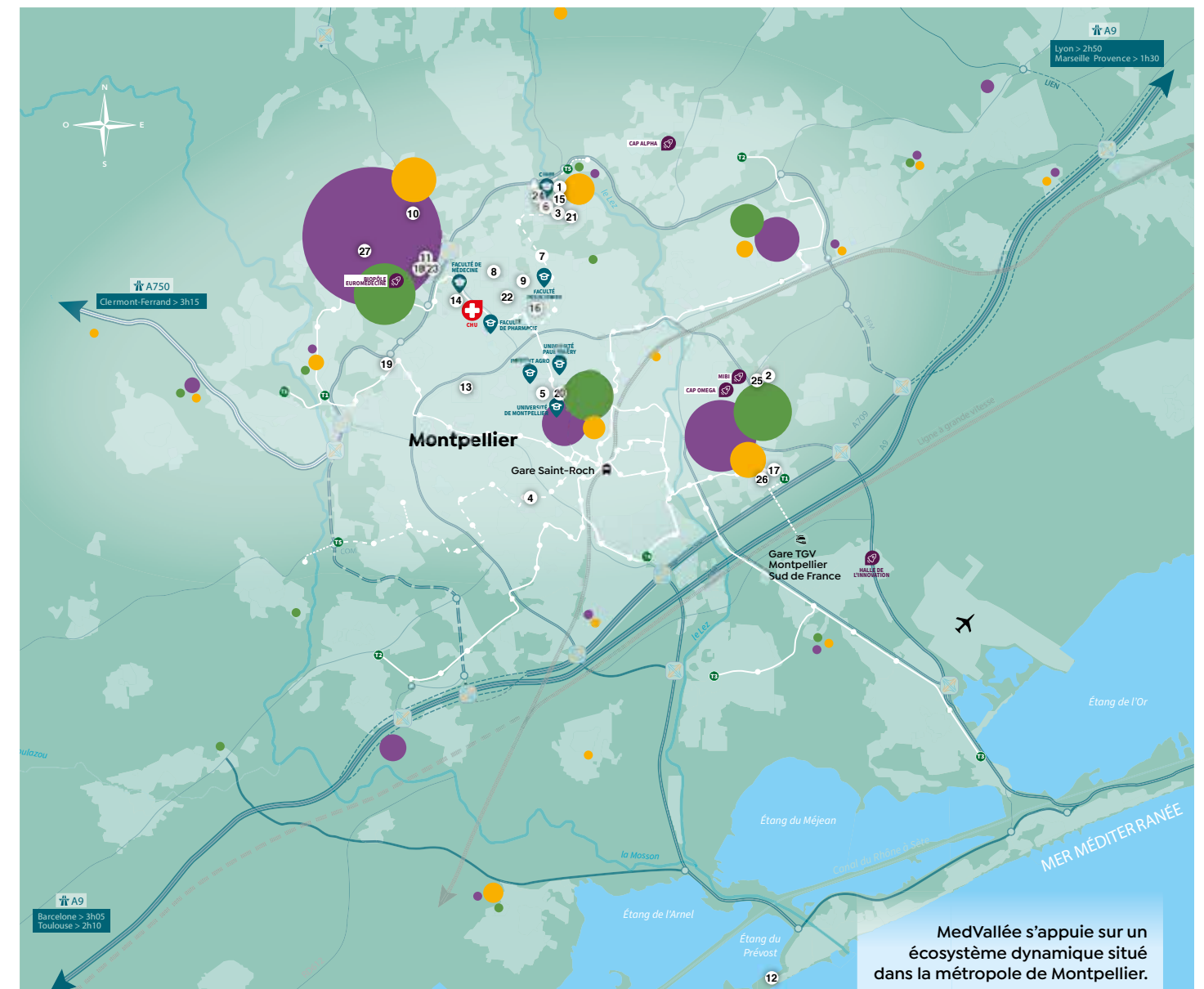
**M.D :** Oui, c'est la promesse de MedVallée. Être dans la compétition internationale, avec un écosystème expert capable de répondre aux enjeux de santé globale, en s'appuyant pour cela sur notre vivier de talents issus des trois filières d'excellence. C'est ce cluster de compétences qui va susciter des fertilisations croisées, favoriser l'interdisciplinarité et la rencontre des savoirs, vecteurs d'innovation.

## Pour quels objectifs ?

**M.D :** Le développement économique et l'emploi. MedVallée va renforcer l'attractivité et la visibilité internationale du territoire. Nous allons développer des infrastructures performantes pour rééquilibrer l'implantation d'entreprises au nord de Montpellier. En ayant recours, notamment, aux technologies liées à la transition numérique et à l'intelligence artificielle, et en favorisant le recours au digital. Et puis, bien sûr, en attirant et en formant des talents, pour anticiper les métiers de demain.

## Sur quels atouts misez-vous ?

**M.D :** Sur le pôle Santé-Agronomie-Environnement qui concentre tous les organismes de recherche nationaux, des établissements d'enseignement, des start-up, des PME et des grands groupes. La filière santé, ancrée dans l'histoire de notre territoire, compte 200 entreprises spécialisées, 7 500 emplois directs et le 6<sup>e</sup> CHU de France. Montpellier Université d'Excellence mobilise à elle seule les forces de 16 institutions, dont l'ambition commune est de construire une université thématique pour une recherche intensive, internationalement reconnue. L'autre atout de MedVallée c'est aussi d'avoir l'État et la Région, au plus haut niveau, comme co-fondateurs à nos côtés.



## Les acteurs économiques par filière

● Santé — ● Agri-agro — ● Environnement

## Centres de recherche - Université - Clusters

📍 Universités facultés - Centres de recherche  
🏠 Incubateurs et hôtels d'entreprises

- 1 Agropolis international
- 2 Biomed Alliance
- 3 CEFE, Centre d'écologie fonctionnelle et évolutive
- 4 CEMATER, Cluster à énergie positive
- 5 Centre Unesco Icireward
- 6 Cirad, Centre de coopération internationale en recherche agronomique pour le développement
- 7 CNRS, Centre national de recherche scientifique
- 8 ENSAM, École nationale supérieure d'architecture

- 9 ENSCM, École nationale de chimie
- 10 ICM, Institut du cancer de Montpellier
- 11 IES, Institut d'électronique des systèmes
- 12 IFREMER, Institut français de recherche pour l'exploitation de la mer
- 13 INRAE, Institut national de recherche pour l'agriculture, l'alimentation et l'environnement
- 14 INSERM, Institut national de la santé et de la recherche médicale
- 15 IRD, Institut de recherche pour le développement
- 16 IRBM, Institut de médecine régénératrice et de biothérapie
- 17 Leader Montpellier

- 18 LIRMM, Laboratoire d'informatique, de robotique et de microélectronique
- 19 Montpellier Business School
- 20 MUSE, Montpellier université d'excellence
- 21 Occitanum - Digitag
- 22 Polytech Montpellier
- 23 SATT AxLR

## Pôles de compétitivité

- 24 Agri sud-ouest Innovation
- 25 Aqua -Valley
- 26 Derbi
- 27 Eurobiomed



# Une méthode d'élaboration stratégique

La Métropole a fait le choix d'une **gouvernance innovante, fédératrice et agile**, pour bâtir collectivement le pôle d'excellence en santé globale. Du projet à la réalité, explication de la démarche et présentation de ses dix ambassadrices et ambassadeurs.

## 1 Le pacte MedVallée

C'est par un acte, le Pacte MedVallée, que les membres fondateurs – l'État, la Région Occitanie et la Métropole de Montpellier – se sont engagés à mettre en œuvre le projet de territoire.

Ses objectifs :

- valider la feuille de route, les plans d'actions et les projets candidats répondant aux critères requis, en les labellisant MedVallée ;
- contribuer au financement des projets labellisés MedVallée, en mobilisant des dispositifs d'aides dédiés, nationaux et européens ;
- favoriser un circuit décisionnel accéléré pour la réalisation des projets, en concertation avec les maires des communes-membres concernées.

## 2 La Fabrik MedVallée

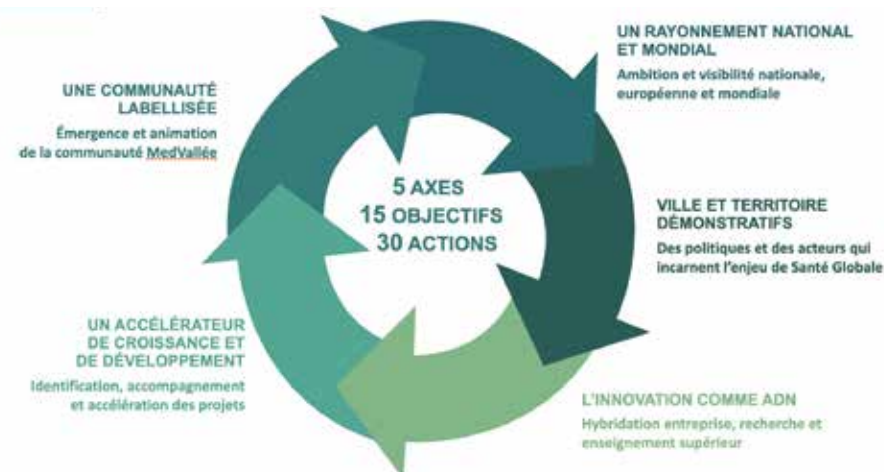
L'outil opérationnel emblématique de la démarche dédiée à la co-construction du pôle en santé globale est la Fabrik MedVallée. Elle réunit

depuis le mois de décembre 2021, 250 acteurs du monde des entreprises, académique et de la recherche au sein d'ateliers interdisciplinaires sur la définition d'un plan d'actions.

## 3 Une feuille de route établie pour 2022-2026

La synthèse des propositions avancées lors des ateliers de la Fabrik MedVallée a abouti à l'élaboration du **plan d'actions**, composé de **cinq axes**, **15 objectifs** et **30 actions**, présenté et voté en conseil métropolitain en juillet dernier (voir schéma ci-dessous).

La mise en œuvre opérationnelle de ce plan d'actions est conduite avec les co-fondateurs et les partenaires de la Métropole. La Fabrik MedVallée est garante d'une mise en œuvre collective des actions et sera partie intégrante du conseil d'orientation stratégique mis en place d'ici la fin de l'année. **50 % des actions seront engagées avant fin 2022.**



## Celia Belline

PDG de CILCare, spécialisée dans les troubles auditifs



© CILCare

« J'ai un attachement extrêmement fort au territoire. Il y a ici une audace à créer et à co-créer, et cette audace est une valeur essentielle dans laquelle je me reconnais. »

## Véronique Bellon-Maurel

directrice de l'Institut Convergence Agriculture Numérique #Digitag-INRAE-UM



© DR

« Dans ma vie, j'ai construit beaucoup de projets interdisciplinaires et je crois à cette force de la fertilisation croisée. J'en ai la conviction, c'est la meilleure manière de progresser le plus vite possible. »

## Aline Bsabes

PDG d'ITK, éditeur d'outils d'aide à la décision pour l'agriculture

« MedVallée fait le lien entre la recherche et l'entreprise. J'ai été chercheuse à l'INRA et je connais la richesse qui est produite. Beaucoup reste dans les tiroirs. Pousser cette connaissance pour créer l'innovation à travers des entreprises, c'est la plus grosse valeur de MedVallée. »



© David Maugey



© Gabrielle Voiron

## Vincent Costalat

chef du service neuroradiologie du CHU de Montpellier

« Mon attente pour MedVallée est qu'il soit un catalyseur de l'ensemble des initiatives, pour accélérer encore plus la création de valeurs issues des idées et de l'innovation médicales. »

## Stéphanie Gottlieb-Zeh

présidente d'Agileo Ventures, structure de financement et d'accompagnement de start-up innovantes



© DR

« MedVallée porte des valeurs qui résonnent et que je défends depuis le début de ma carrière, comme le savoir, l'excellence, l'engagement. Et puis le rayonnement international bien sûr. On est au début d'une belle histoire avec de grandes choses à accomplir. »

## Bruno Strigini

ex-président Monde Oncologie de Novartis



© DR

« MedVallée s'appuie sur les atouts forts de Montpellier : une université réputée, une recherche reconnue, une population jeune et diplômée, des infrastructures. Il nous faut maintenant accélérer le mouvement en aidant encore plus d'entreprises à se développer. »

« MedVallée est l'étincelle qui manquait ici à Montpellier pour faire briller l'écosystème unique et le projeter à l'international : pour penser l'impensable, pour refaire le monde demain, et le construire ici et maintenant. »



© DR

## Patrick Caron

président d'Agropolis International, vice-président de l'université de Montpellier et membre du board CGIAR



© DR

## Franck Molina

directeur de recherche au CNRS, directeur du laboratoire Sys2Diag CNRS-ALCEN

« MedVallée, c'est une vision qui dépasse les médecines de spécialités, pour se centrer sur les préoccupations du citoyen : soigner, protéger, nourrir. C'est une médecine qui change les pratiques, pour les amener chez le patient au quotidien, de façon rapide, moins invasive, moins chère. »

## Gaëlle Skrela

ex-joueuse internationale de basket, kinésithérapeute



© DR

« Les valeurs que je partage avec MedVallée sont celles de l'environnement, de l'alimentation et de la santé. Pour moi, la santé est notre bien le plus précieux, et nous devons tout faire pour la préserver et la remettre au centre de nos actions. »

## Marc Yehou

directeur de l'ICM, l'Institut du cancer de Montpellier



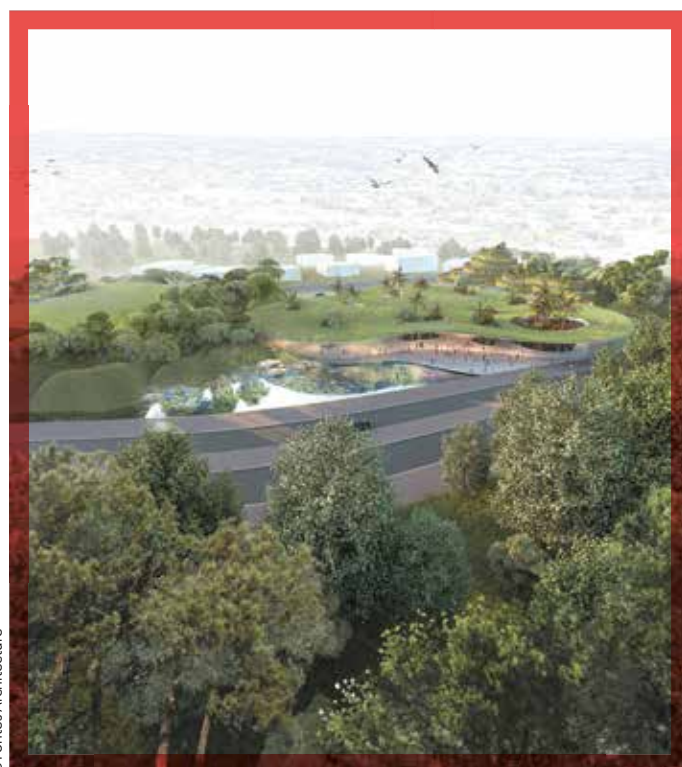
© ICM

« Être ambassadeur de MedVallée c'est porter haut les couleurs de ce pôle mondial. La lutte contre le cancer est emblématique de la santé globale, parce que, pour guérir d'un cancer, le mieux c'est de l'éviter par la prévention. La prévention c'est aussi bien la qualité de l'air, que la qualité de l'alimentation, que la lutte contre le tabac et tous les facteurs de risques. »



# Des acteurs-clés, 132 projets labellisés

Actuellement, 132 projets issus des trois filières d'excellence sont déjà accompagnés par la Métropole et ses partenaires. Aperçu de quelques-uns d'entre eux.



© Fontès Architecture

## Un campus d'innovations en sciences de la vie

Un campus d'innovations en sciences de la vie va sortir de terre à Euromédecine, au nord de Montpellier (*perspective ci-dessus*). Il réunira sur 19 000 m<sup>2</sup> : un incubateur spécialisé dans les sciences de la vie pour favoriser la fertilisation croisée, ainsi qu'un institut de formation, une résidence pour jeunes actifs et un food-court. L'investissement d'environ 60 millions d'euros est porté par Bertin Nahum, fondateur de Quantum Surgical, spécialisée en robotique médicale. Le permis de construire devrait être déposé en fin d'année, pour une première pierre fin 2023, et une livraison estimée pour fin 2025.

## Ouverture d'un établissement d'enseignement international

Un établissement public local d'enseignement international (EPLI) va être créé à Montpellier pour répondre aux enjeux de développement économique et d'attractivité des entreprises, tout en favorisant la venue de chercheurs étrangers ou binationaux. Après Strasbourg, Lille et Paris, Montpellier sera la quatrième métropole à accueillir ce type d'établissement d'excellence. « *Il existe aujourd'hui une trentaine de sections internationales dans les collèges et lycées de Montpellier, précise Sophie Béjean, rectrice de la région académique Occitanie et de l'Académie de Montpellier. Nous allons faire plus, très vite, en ouvrant un EPLI, un établissement public local d'enseignement international, comprenant une école, un collège et un lycée.* » Soutenu par la Métropole, le département de l'Hérault et la région Occitanie, cet établissement devrait s'implanter au nord de Montpellier.

“ Avec ce nouvel établissement d'enseignement, nous allons proposer des parcours scolaires internationaux, de l'école au lycée, pour répondre aux enjeux d'attractivité du territoire ”



© A+ Architecture

## Cellules souches : la recherche et l'innovation s'implantent au CHU

Le bâtiment dédié aux thérapies cellulaires et géniques, baptisé Thomas Platter (*perspective ci-dessus*), va s'implanter au sein du CHU sur 5 150 m<sup>2</sup>. Il intégrera un centre de soins de thérapies cellulaires et une unité de bioproduction que porte la société MedXCell, spécialisée dans la production de cellules souches. « *L'objectif est de mettre sur le marché des traitements abordables, afin que les thérapies cellulaires puissent profiter au plus grand nombre* », souligne Laurent Zbinden, son président. Cette société qui se concentre notamment sur les maladies ostéo-articulaires, et l'arthrose, s'appuie sur les recherches du Pr Christian Jorgensen, directeur de l'Institut de médecine régénératrice et de biothérapie (IRMB), basé sur le site de l'hôpital Saint-Éloi, en partenariat avec l'Université de Montpellier et l'Inserm.

“ Ce nouveau bâtiment Thomas Platter permettra de créer 150 emplois et fera rayonner Montpellier comme place forte de la médecine de demain ”



## Le premier hub mondial de l'innovation

Combattre la faim dans le monde, tout en relevant les défis environnementaux et climatiques, tel est l'objectif du CGIAR (Consultative Group On International Agricultural Research), dont le siège est à Montpellier depuis 2014. Il regroupe seize centres de recherche internationaux dédiés à la recherche sur la sécurité alimentaire, soit 10 000 scientifiques dans le monde. « Grâce à la stratégie d'acquisitions foncières MedVallée, le CGIAR va pouvoir implanter le premier hub de l'innovation, de dimension mondiale en matière d'alimentation », explique Marco Ferroni, président du CGIAR System Board. Il va s'installer sur le site Agropolis (dans les locaux de l'ex-Agropolis museum) et conforter ainsi à Montpellier les liens entre les entreprises innovantes africaines, accompagnées par le CGIAR, le BIC de Montpellier, les laboratoires en agroalimentaire, les organismes de recherche et l'université de Montpellier. Un concours mondial de l'innovation MedVallée-CGIAR sera notamment lancé dans les prochains mois.

“ Le hub s'installera dans la « soucoupe », les locaux de l'ex-Agropolis museum ”



Le siège mondial du CGIAR est situé sur le parc scientifique Agropolis à Montpellier.



© DR

## Montpellier, place forte de la santé orale

« L'objectif Montpellier Santé Orale est de faire de Montpellier un territoire exemplaire en matière de santé orale, souligne Nicolas Giraudeau, chirurgien-dentiste au CHU de Montpellier et coordonnateur du programme. L'enjeu est que tous les habitants, sans exception, notamment les publics les plus fragiles, puissent accéder à la prévention, afin qu'ils se préservent au mieux des maladies orales. Nous sommes donc dans une approche pluriprofessionnelle car la santé orale concerne tous les professionnels de santé. » Il s'agit notamment de sensibiliser régulièrement aux bienfaits des petits gestes : ceux qui permettent de prévenir les problèmes dentaires, l'apnée du sommeil et les conséquences qui en découlent sur la parole, la respiration, la déglutition... Montpellier Santé Orale est d'autant plus unique dans sa conception et son approche qu'il associe le CHU, l'Université de Montpellier, la Ville de Montpellier, la Métropole, la CPAM, les représentants des professions de santé (URPS et ordres), mais également les associations de quartier, les écoles... Il sera mis en place d'ici la fin de l'année. Un nouvel atout pour MedVallée.

“ La Métropole est le premier territoire dans le monde à lancer le programme mOralHealth de l'OMS, l'Organisation mondiale de la santé ”

## Un Centre International Unesco sur l'eau unique en France

« 500 000 enfants meurent encore chaque année dans le monde des conséquences d'une eau de mauvaise qualité », rappelle Éric Servat, directeur de l'ICIREWARD, l'International center for interdisciplinary research on water systems dynamics. En février 2021, ce centre international UNESCO sur l'Eau, unique en France, s'est installé à Montpellier. Une reconnaissance internationale qui vient renforcer les rangs des plus importantes communautés en France et en Europe travaillant sur la thématique des sciences de l'eau. ICIREWARD s'est inscrit tout naturellement dans la dynamique de MedVallée en organisant à Montpellier deux événements d'ampleur internationale : l'ASH 2022 Montpellier et la Semaine de l'eau Euro-Méditerranée-Afrique, labellisée Présidence française de l'Union Européenne. Ces assemblées ont réuni l'excellence de la recherche dans le domaine de l'eau, et ont notamment permis de créer des passerelles entre les scientifiques et la société civile.



Garantir le droit de l'accès à l'eau pour tous.

© PIXABAY