




ÉCO'systèmes

En route vers la transition écologique et solidaire

ZÉRO DÉCHET p. 26-27
 Les familles font le bilan

AGROÉCOLOGIE p. 28-29
 Quatre saisons pour une alimentation durable

TRAMWAY p. 30-31
 Des aménagements sur les rails

© C. Ruiz

Zéro déchet

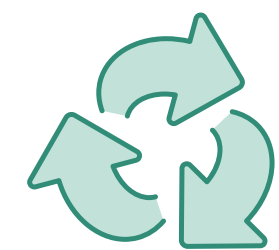
Les familles font le bilan

Marie Loury



Saint-Georges d'Orques

« Ce défi famille m'a appris à reconsidérer mes achats. Par exemple, sur les produits ménagers, je n'achète qu'un produit de base que j'adapte ensuite aux différents besoins. Il en va de même pour les vêtements que désormais je me procure dans les boutiques de seconde main. J'attends mon troisième enfant et je n'ai rien acheté en neuf. Quand on décide de réfléchir à la réduction de ses déchets, je pense qu'il faut y aller progressivement et réduire dans un domaine précis, et ensuite étendre à un autre secteur. Cela a également permis de discuter avec les enfants qui ne font pas forcément le lien avec ce qu'ils consomment et les impacts sur les déchets produits. »



« Nous devons peser chaque semaine la poubelle grise et en un mois, nous l'avions réduite de trois kilos ! Cela n'est plus possible de revenir en arrière puisque le tri est devenu automatique. Les achats ont également évolué. J'évite les emballages plastiques, je confectionne moi-même les goûters des enfants, je viens même d'acheter une machine à coudre pour confectionner mouchoirs, serviettes afin d'éviter d'utiliser du sopalin. Je porte la bonne parole chez mes amis, quitte à passer pour la rabat-joie de service. Mais ce n'est pas grave. Le message passe. »

Yérane
Alberola-Lamarre

Grabels



« Les différents ateliers proposés par l'association Montpellier Zéro Déchet ont été très utiles. Notamment sur le compostage. Ce qui est appréciable, c'est d'avoir un suivi et même si le défi famille est terminé, on peut toujours contacter l'association pour un conseil supplémentaire. Au sein de la famille, le bilan est positif, mais dans la vie quotidienne, ce n'est pas toujours simple. Par exemple, tous les commerçants ne sont pas prêts à ce que je fasse mes achats avec mon propre contenant. Mais les mentalités évoluent quand même. »

LE PROJET EN DEUX MOTS

Le défi familles zéro déchet

→ De juin à décembre 2021, à l'initiative de la Métropole, 30 familles se sont engagées dans une réduction de leurs déchets, accompagnées par l'association Montpellier Zéro Déchet.

→ Plusieurs ateliers thématiques (compostage, produits ménagers, couture...) ont été organisés afin de réduire leurs poubelles au quotidien.

Pour amorcer cette démarche, chaque famille a été dotée d'un premier kit zéro déchet composé d'un livre, d'une gourde, de sacs, de boîtes en verre et d'un peson (outil à peser). Une nouvelle édition est prévue en 2022.
montpellierzerodechet.fr



Cécile Didier

Montpellier

Quatre saisons pour une alimentation durable

Les quatre saisons de l'agroécologie et de l'alimentation durable sont une vitrine de la politique agroécologique et alimentaire de la Métropole. La première saison a lieu du 31 mars au 11 avril et propose différentes animations, organisées en partenariat avec le Pays Cœur d'Hérault, le Grand Pic Saint Loup et le Pays de l'Or. Zoom sur quatre d'entre elles.



En France, les poulets sont majoritairement produits avec du maïs ou du soja cultivés dans les pays du Sud.

L'alimentation en questions

- QUI** → Institut de Recherche pour le Développement (IRD) de Montpellier avec la Chaire UNESCO alimentations, les ateliers ludosophiques et Kimiyo.
- QUOI** → Exposition « Mon assiette ma planète, alimentations pour un monde durable », élaborée dans le cadre du projet sensibilisation à l'alimentation durable, Planet@liment. Une table ronde avec des chercheurs et acteurs de l'alimentation, des ateliers et animations spécifiques grand public.
- OBJECTIF** → Mettre en évidence la problématique globale de la chaîne de production alimentaire et l'empreinte écologique de la production alimentaire.
- OÙ ET QUAND** → Halle Tropisme à Montpellier du 1^{er} au 9 avril.

De saison et en direct du producteur

- QUI** → Les associations Pic'Assiette et Marchés paysans.
- QUOI** → Lecture de marché, de stand en stand, couplée à un atelier famille pour fabriquer une « roue de la saisonnalité », un outil co-réalisé par Terre Nourricière.
- OBJECTIF** → Répondre aux attentes des consommateurs de plus en plus curieux et attentifs à leur alimentation. Explication sur les différents labels, étiquetage, estampille sanitaire, provenance du produit... et rencontre avec les producteurs.
- OÙ ET QUAND** → Marché Celleneuve, le mercredi matin, marché paysan des Aubes, en fin d'après-midi à Montpellier et marché de Saint-Mathieu-de-Trévières, le jeudi après-midi.

picassiette.org



Au Marché paysan des Aubes à Montpellier, les consommateurs achètent directement auprès des producteurs.



© Semeurs de jardins

Des ateliers pour optimiser le potager sans pesticide.

Potager et permaculture

- QUI** → Réseau Semeurs de Jardins avec l'association Maraîchons à Sablassou et Castelnau Sud.
- QUOI** → Apprendre à associer les cultures.
- OBJECTIF** → Former les habitants au jardinage potager en permaculture. Arrêter de faire de la monoculture, mélanger des cultures qui peuvent s'associer entre elles, afin de freiner et perturber les parasites. Cette pratique permet aux plantes de se renforcer naturellement. Elle est une alternative aux pesticides.
- OÙ ET QUAND** → Quartier Sablassou à Castelnau-le-Lez, le 9 avril de 14h30 à 17h30.

semeursdejardins34.wordpress.com

“ Au plus près de la terre, des producteurs et des consommateurs, nous accompagnons la mise en œuvre de la politique agroécologique et alimentaire de la Métropole

” Vincent Nourigat, association Marchés paysans

Une agriculture pour nourrir la ville

- QUI** → Terracoopa – Coopérative d'activités de l'agriculture biologique et des métiers de l'environnement
- QUOI** → Inauguration des 4 saisons avec une visite de l'espace-test, des balades nature et un apéro en fanfare pour toute la famille.
- OBJECTIF** → Réinstaller des agriculteurs, développer une agriculture locale, biologique, diversifiée pour nourrir la ville avec des produits frais de qualité.
- OÙ ET QUAND** → Domaine métropolitain de Viviers à Jacou, le 3 avril à 11h.

terracoopa.net



Durant trois ans, les « jeunes » agriculteurs peuvent tester grâce à Terracoopa leur projet sur le domaine métropolitain de Viviers.

© F. Damerjii



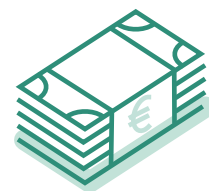
Programme complet sur bocal.montpellier3m.fr

Des aménagements sur les rails

Un nouveau centre d'exploitation et de maintenance des tramways et des bus va voir le jour sur le site de Grammont à Montpellier. À proximité, la ligne 1 de tramway sera prolongée entre Odysseum et la gare Montpellier Sud de France. Deux aménagements majeurs qui entrent dans le cadre du Plan de Mobilités 2030. Réunions publiques et concertation sont en cours.

LE TRAMWAY JUSQU'À LA GARE MONTPELLIER SUD DE FRANCE

Le prolongement de la ligne 1 de tramway jusqu'à la gare Montpellier Sud de France est attendu depuis l'ouverture de cette dernière en juillet 2018. Le tracé de l'extension de cette ligne entre Odysseum et la gare Montpellier Sud de France sera de 1,3 km. Les nouveaux rails s'inséreront au sud du parking de la Mer situé à Odysseum, le long du boulevard Pénélope, jusqu'à la route de Vauguières. Il intégrera un cheminement piéton et une piste cyclable.



50 M€
C'EST LE COÛT DE L'EXTENSION DE LA LIGNE 1

23 MOIS DE TRAVAUX

Le tracé se décompose en trois tranches :

- Odysseum, actuel terminus jusqu'au boulevard urbain A709.
- Le franchissement de l'A709, grâce à un ouvrage d'art réalisé par ASF, jusqu'au carrefour de la route de Vauguières.
- La zone Cambacérès et les abords de la gare Montpellier Sud de France.

Il est prévu de limiter la gêne occasionnée par la réalisation de cette extension, notamment sur la circulation, les accès riverains ou encore ceux au centre commercial. 23 mois de travaux sont programmés. Mise en service prévue fin 2024.

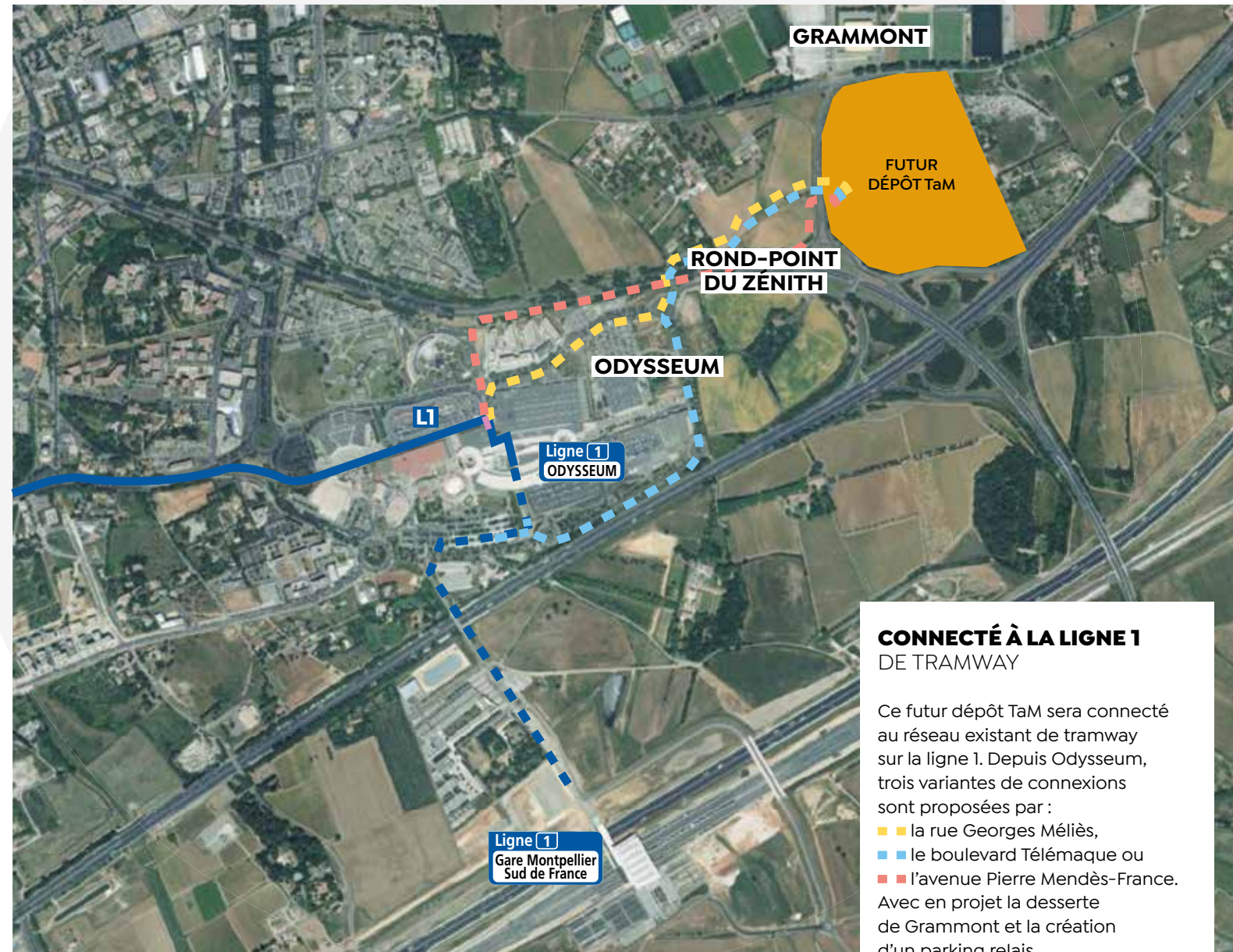


20 min
DEPUIS LE CENTRE-VILLE JUSQU'À LA GARE MONTPELLIER SUD DE FRANCE

UN « DÉPÔT » À GRAMMONT

Le centre d'exploitation et de maintenance de Grammont permettra de remiser, d'entretenir et d'injecter de nouveaux véhicules sur le réseau. Situé en face du Zénith, le long de l'avenue de Grammont et de l'avenue Albert Einstein, ce nouveau dépôt équilibrera à l'est les centres de maintenance de la métropole (dépôt des hirondelles à la Mosson et Jeune parque à Garosud) et garantira une gestion flexible du réseau. Il accueillera environ 40 tramways et 40 bus.

100 M€ HT
COÛT ESTIMÉ DE L'OPÉRATION GLOBALE POUR LA CONSTRUCTION DU DÉPÔT ET SON RACCORDEMENT AU RÉSEAU.



CONNECTÉ À LA LIGNE 1 DE TRAMWAY

Ce futur dépôt TaM sera connecté au réseau existant de tramway sur la ligne 1. Depuis Odysseum, trois variantes de connexions sont proposées par :

- la rue Georges Méliès,
- le boulevard Télémaque ou
- l'avenue Pierre Mendès-France.

Avec en projet la desserte de Grammont et la création d'un parking relais.

EXTENSION LIGNE 1

- **Enquête publique**
Mars – avril 2022
- **Travaux de**
2022 à 2024
- **Mise en service fin**
2024

DÉPÔT GRAMMONT

- **Concertation**
2022
- **Études de**
2022 à 2023
- **Travaux de**
2024 à 2026
- **Livraison fin**
2026

ENQUÊTE PUBLIQUE LIGNE 1

- Enquête publique du 21 mars au 22 avril à l'hôtel de Ville de Montpellier. Permanences les 23 mars de 9h à 12h, 28 mars de 14h à 17h, 8 et 20 avril de 9h à 12h.
- Un registre en ligne, à partir du 21 mars, permet de donner son avis : registre-dematerialise.fr/2929

CONCERTATION DÉPÔT GRAMMONT

- Mise à disposition du dossier de concertation et d'un registre jusqu'au 2 mai à l'hôtel de Ville de Montpellier.
- En ligne sur participer.montpellier.fr
- Réunion de concertation jeudi 17 mars à 18h30 (salle du conseil de l'hôtel de Métropole).