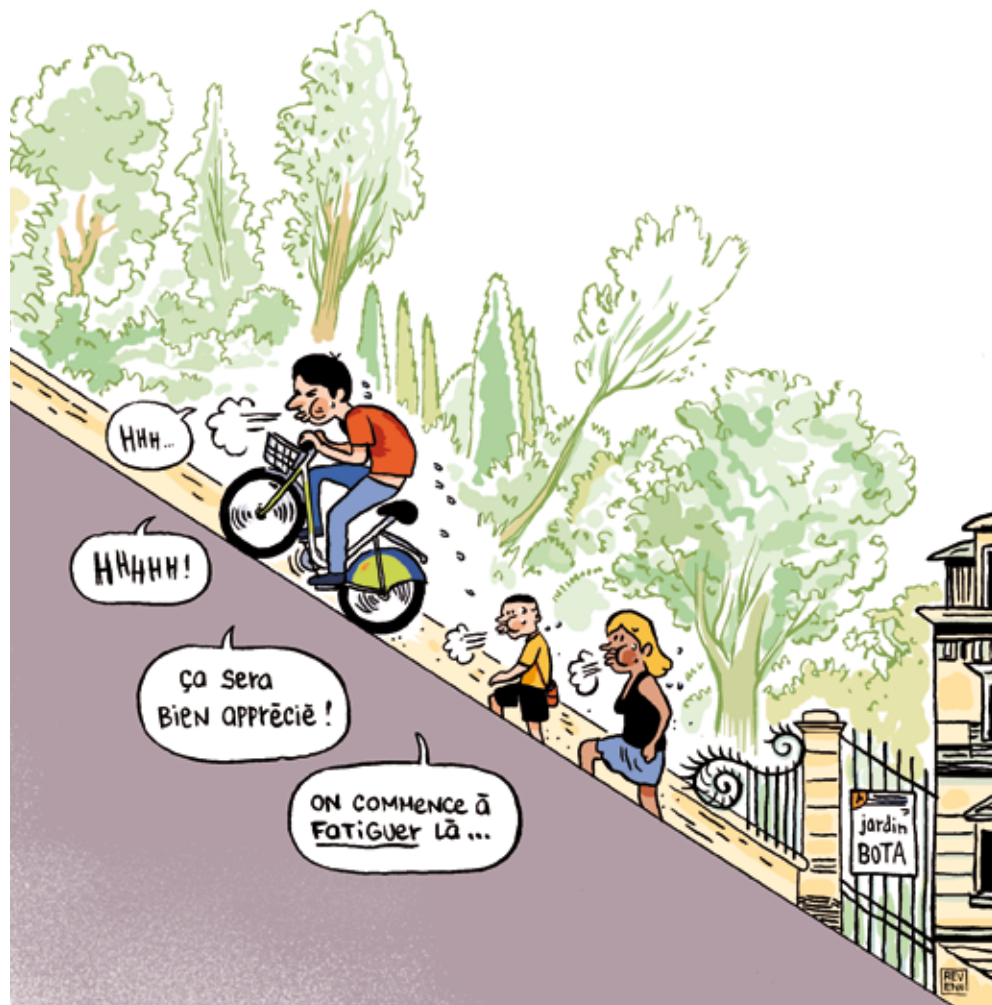


BIENTÔT LE TRAM JUSQU'AU PEYROU



<http://julienrevenu.net>

## TRANSPORTS

# Du nouveau sur toute la ligne

Boucler la ligne 4 de tramway était l'une des priorités de campagne de Philippe Saurel, Président de Montpellier Agglomération. Engagement tenu. Les travaux sont lancés sur les boulevards du Jeu de Paume, Ledru-Rollin, P<sup>r</sup> Louis Vialleton et Henri IV, au cœur du centre historique de Montpellier. Dès 2016, les voyageurs pourront faire le tour complet de l'Écusson en 35 minutes à bord de la ligne d'or et de lumière signée Christian Lacroix. Ce premier chantier donne le coup d'envoi d'une nouvelle politique des transports : titre à 1 euro et réduction du prix des abonnements pour les jeunes dès la rentrée, connexion à la mer... Ces projets bénéficieront aux 300 000 usagers qui utilisent chaque jour ce service public assuré par l'Agglomération et TaM. Une série de mesures débattues le 13 juin en Conseil d'Agglomération extraordinaire.



La ligne 3 jusqu'à la mer. Ce projet sera à l'ordre du jour du Conseil d'Agglomération extraordinaire du 13 juin.

TRANSPORTS

# Priorité à la baisse des tarifs

**Le bouclage de la ligne 4, lancé le mois dernier, est le point de départ de nouveaux projets impulsés par le Président de Montpellier Agglomération. Du titre de transport à 1 euro au tramway à la mer, Philippe Saurel donne de nouvelles orientations à la politique de transport de l'Agglomération. Interview.**

**Le bouclage de la ligne 4 est votre premier chantier, pourquoi cette priorité ?**

**Philippe Saurel //** Il faut finir ce qui est commencé ! Depuis la mise en service de la ligne 3 en avril 2012, la ligne 4 a été partiellement mise en service. Il faut donc finaliser ce projet au plus vite. Les commerçants et les riverains en ont besoin. Le bouclage de cette ligne 4 répond pleinement à l'objectif de développement du réseau de tramway. Elle met en relation directe dans les deux sens de circulation les quartiers du centre-ville et dessert de nombreux équipements publics fréquentés quotidiennement par des milliers d'usagers.

**Comment va-t-elle changer le quotidien des Montpellierains ?**

Cette ligne fera désormais le tour complet du centre-ville, permettant ainsi d'irriguer au plus près les habitants et commerces du cœur de l'écusson. Elle est essentielle à une véritable logique de réseau, elle permet aux voyageurs de démultiplier les possibilités de déplacement entre le centre-ville et le

territoire de l'Agglomération et de gagner beaucoup de temps dans leurs déplacements. Pour que ce chantier soit le moins perturbant possible pour les commerçants et riverains, j'ai demandé qu'on mette en place un important dispositif d'écoute et de concertation. Christophe Cour, conseiller d'agglomération, adjoint à la Ville de Montpellier et Président de l'association des commerçants des boulevards Jeu-de-Paume et Ledru-Rollin s'occupe de cette concertation pendant les travaux.

“ Le titre de transport à 1 euro, c'est pour la rentrée ”

**Quelle nouvelle politique tarifaire souhaitez-vous mettre en place ?**

Ma priorité est d'offrir aux usagers une tarification attractive, accessible à toutes les bourses. Le titre de transport à 1 euro, c'est pour la rentrée. C'est une mesure

coûteuse pour la collectivité, qui sera financée entièrement par Montpellier Agglomération, mais elle rendra l'accès égalitaire à un service public indispensable. Le prix des abonnements pour les jeunes va également connaître une baisse significative. Il faut redonner du pouvoir d'achat à nos concitoyens. Ces mesures vont dans ce sens. Une lutte accrue contre la fraude dans les transports en commun permettra de financer en partie cet objectif. Abdi El Kandoussi, le nouveau Président de TaM et Isabelle Gianiel, ma Vice-présidente déléguée aux Transports et à la Mobilité sont chargés de cette politique tarifaire.

**À quel avenir est promise la ligne 5 ?**

Dès mon arrivée, j'ai demandé aux services d'examiner les évolutions possibles du projet car aujourd'hui le projet n'est pas totalement financé. Tous les co-financiers sollicités ne se sont pas formellement engagés. D'autre part, je ferai en sorte, comme je l'avais annoncé pendant la campagne des municipales, à ce qu'elle ne traverse pas le parc Moncalm. Il sera préservé.

**D'autres solutions sont-elles envisagées pour desservir les quartiers et communes ?**

Nous allons continuer à développer l'ensemble de l'offre de transport public pour répondre aux besoins des habitants de l'agglomération quels que soient les modes de déplacement : bus, transport à la demande, vélo en libre service... Nous proposons un service de qualité, mais il y a un certain nombre de points à améliorer, je m'y attelle au fur et à mesure.

“ Je ferai mon possible pour réussir cette connexion à la mer très attendue ”

**Comment imaginez-vous le développement du réseau de tramway dans les prochaines années ?**

Mon prochain chantier concernant le tramway sera le prolongement de la ligne 3 jusqu'à la mer. Nous ne pouvons pas sérieusement

envisager un développement du tourisme à Montpellier sans relation immédiate entre la ville centre et son littoral. Il faut être cohérent ! Je ferai mon possible pour réussir cette connexion à la mer très attendue. Le 13 juin, un Conseil d'Agglomération extraordinaire sera consacré exclusivement à ces projets en matière de transport.

**Avec quelles collectivités êtes-vous actuellement en discussion pour cette desserte du littoral ?**

J'ai commencé à engager le dialogue avec les collectivités du littoral rassemblées dans l'agglomération du Pays de l'Or afin de définir concrètement les contours de ce projet et de déterminer ensemble les objectifs et les moyens d'y parvenir. Stephan Rossignol, maire de La Grande-Motte et nouveau Président de cette Communauté d'Agglomération, élu le 24 avril dernier, est un ami. Je souhaite avec lui et d'autres élus concernés assurer la continuité du transport public jusqu'aux plages de Palavas-les-Flots, de Mauguio-Carnon ou de La Grande-Motte.



Abdi El Kandoussi, le nouveau Président de TaM

**Avez-vous d'autres projets pour le transport ?**

Oui, l'amélioration de la desserte de l'aéroport Montpellier Méditerranée est une nécessité économique et touristique. Cette desserte doit être envisagée dans un projet global de développement de cet aéroport international. J'ai demandé aux services de l'Agglomération d'étudier ce dossier pour le soumettre aux élus dans les prochaines années.

“ L'amélioration de la desserte de l'aéroport est une nécessité économique et touristique ”



Isabelle Gianiel, Vice-présidente déléguée aux Transports et à la Mobilité aux côtés de Philippe Saurel.

De nouvelles relations avec les autres collectivités du territoire se dessinent désormais. Des relations constructives qui ouvrent de nouvelles perspectives pour le développement du réseau de transport public aujourd'hui essentiel aux déplacements de tous dans l'agglomération.

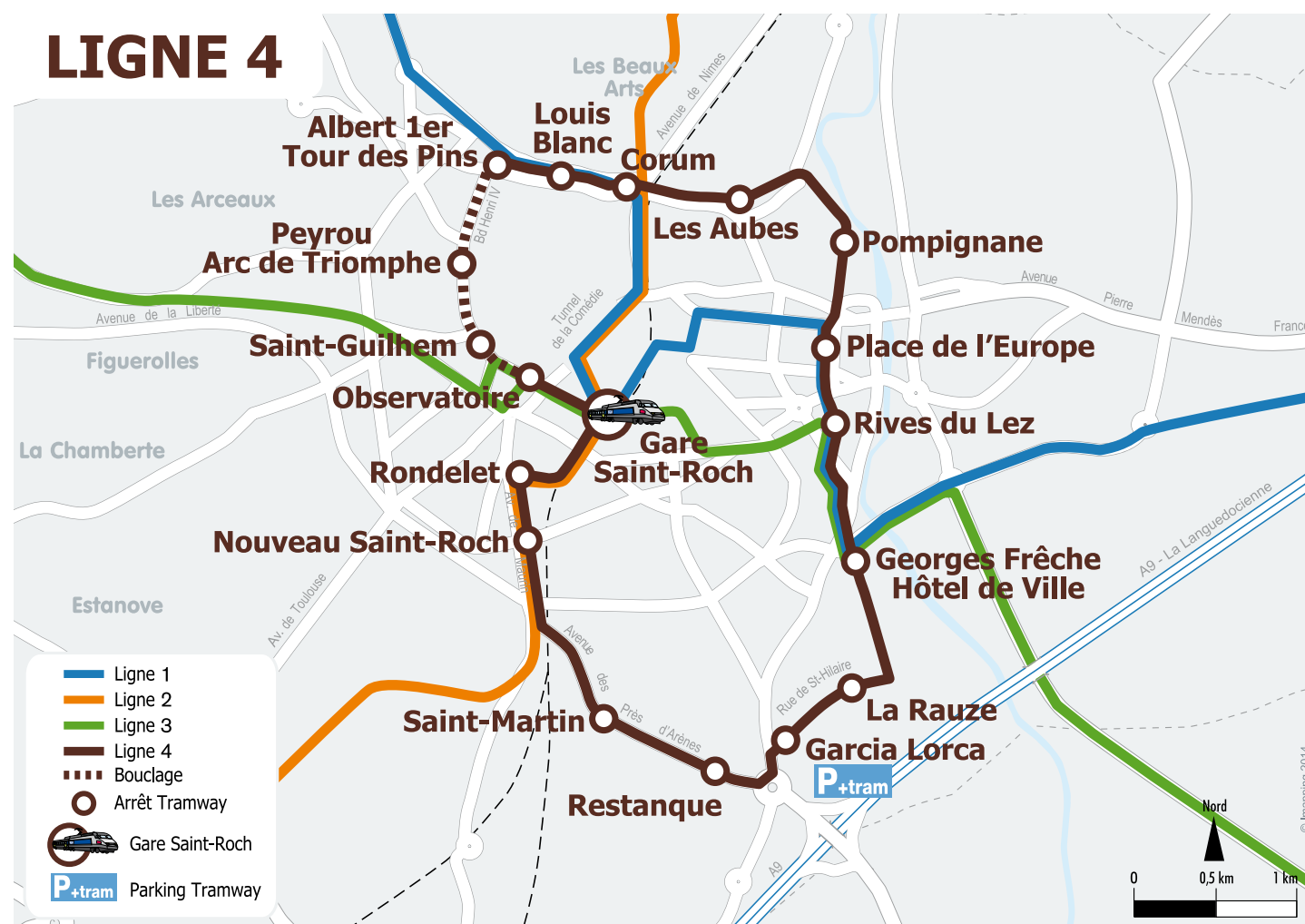
300 000 voyageurs empruntent chaque jour les transports en commun, plus de 230 000 le tramway, un mode de déplacement respectueux de l'environnement et entièrement accessible aux personnes en situation de handicap.

LIGNE 4

# Suite et fin

Dès juin 2016, la ligne 4 de tramway parcourra 1,2 kilomètre supplémentaire, de la place Albert 1<sup>er</sup> à la place Edouard Adam, et achèvera ainsi son tour de l'Écusson. Le chantier vient de démarrer. La boucle est bientôt bouclée !

Les 18 arrêts de la ligne 4 permettent d'assurer 10 correspondances avec les autres lignes de tramway et de bus de l'agglomération.



Inaugurée le 6 avril 2012 en même temps que la ligne 3, la ligne 4 restait incomplète. Depuis leur mise en service, les rames à la robe d'or conçue par Christian Lacroix, utilisent uniquement les infrastructures réalisées pour les trois autres lignes de tramway. 1,2 km de voies supplémentaires, réservées à cette 4<sup>e</sup> ligne, seront construites pour boucler cette « circulateur » imaginée par Georges Frêche. Au total, 18 arrêts permettront de faire le tour complet du centre-ville. Tous les quartiers du cœur de Montpellier seront directement desservis et l'accès à de nombreux équipements

publics sera ainsi facilité : Gare Montpellier Saint-Roch, Hôtel de Ville, Agora de la Danse, Corum, Médiathèque centrale d'Agglomération Émile Zola, Piscine Olympique Antigone... Les temps de parcours seront réduits pour de nombreux voyageurs. Ils sont 25 000 attendus par jour dès juin 2016.

### À l'écoute des commerçants et riverains

Les travaux ont débuté le 19 mai dernier. Un nouveau plan de circulation a été mis en place pour faciliter les déplacements pendant le chantier. Depuis la mise en service de la première ligne aux hirondelles, il y a déjà 13 ans, le scénario est identique. Même si une attention toute particulière sera portée sur ce chantier au cœur des quartiers historiques de Montpellier. Première étape : le déplacement des réseaux d'eau potable, d'assainissement, d'électricité et de téléphone. Suivront les travaux d'infrastructures, les aménagements paysagers, la pose des rails et les premiers essais. « Pour permettre à tous de cohabiter et assurer des nuisances moindres au quartier, Montpellier Agglomération et

TaM mènent un chantier durable, avec des travaux « propres » et des dispositifs assurant des interventions rapides en cas de besoin (voir ci-contre) », explique Isabelle Gianiel,

« Tout au long du chantier, nous serons très attentifs à préserver l'Écusson et ses passants »

Isabelle Gianiel, Vice-présidente, déléguée aux Transports et à la Mobilité

Vice-présidente déléguée aux Transports et à la Mobilité. Des trottoirs provisoires revêtus d'enrobé pour faciliter le cheminement des piétons, des tranchées réduites à 30 mètres, des stockages et une durée des travaux limités, des barrières de qualité pour mieux s'intégrer au quartier... « Tout au long du chantier, nous serons très attentifs à préserver l'Écusson et ses passants », assure la nouvelle Vice-présidente déléguée aux Transports et à la Mobilité.

### LA LIGNE 4 EN CHIFFRES

- **Coût total de la ligne** : 40 millions d'euros dont 32 millions pour le bouclage
- **Distance** : 9,2km dont 1,2km pour le bouclage
- **Dessertes** : 18 arrêts
- **Fréquence** : toutes les 8 minutes en heures de pointe
- **Temps de trajet** : 35 minutes
- **Fréquentation** : 25 000 voyageurs par jour attendus en 2016

### CALENDRIER DU CHANTIER

- **Jusqu'à fin septembre** : Déplacement des réseaux d'eau potable, d'assainissement, d'électricité et de téléphone
- **Octobre 2014 à début 2016** : Travaux d'infrastructures et autres équipements
- **1<sup>er</sup> semestre 2016** : Mise en service

## S'INFORMER SUR LE CHANTIER

Vous saurez tout sur le chantier de la ligne 4 !

Montpellier Agglomération et TaM ont mis en place un dispositif poussé d'informations afin d'être au plus près des riverains et des commerçants. Après la panthère rose de la ligne 2, le flamant rose de la ligne 3, c'est Adèle la coccinelle, qui communiquera sur les travaux de la ligne 4.

Un journal sur le chantier et des tracts réguliers sur les modifications de circulation seront distribués. Des réunions d'informations se tiendront avec les commerçants. Un agent sera présent sur le terrain. Un local Info tramway sera ouvert à tous sur le boulevard du Jeu de Paume et un numéro de téléphone dédié a été mis en place pour répondre à toutes les questions des habitants de l'agglomération.



Adèle la coccinelle, le « petit chef de chantier » de la ligne 4

**d'infos**  
Tél. 04 67 07 71 35



Les travaux de déplacement des réseaux ont débuté sur le tracé de la ligne 4.



AMÉNAGEMENTS

# Au cœur de l'histoire de Montpellier

Albert 1<sup>er</sup> - Tour des Pins, Peyrou - Arc de Triomphe, Saint-Guilhem : trois nouvelles stations desserviront l'ouest de l'Écusson. Sur les traces du boulevard de ceinture du XII<sup>e</sup>-XIII<sup>e</sup> siècle, le bouclage de la ligne 4 met en lumière le patrimoine historique du cœur de Montpellier.

En 2016



En bas du boulevard Henri IV, la ligne 4 rejoint les voies de la ligne 1 place Albert 1<sup>er</sup>. L'identité de la place, habillée en dalles de pierre, est maintenue. Rénovée, elle sera porteuse, autour du parvis de la chapelle Saint-Charles, d'attractivité.



## DES VESTIGES ARCHÉOLOGIQUES MIS À JOUR SUR LA LIGNE 4

Le diagnostic archéologique réalisé par l'INRAP l'an dernier a révélé des vestiges archéologiques majeurs, témoins du passé de Montpellier. Un chantier de fouilles débutera cet été place Albert 1<sup>er</sup> afin d'étudier un ouvrage de franchissement du fossé de l'enceinte défensive de Montpellier datant des XIII<sup>e</sup> et XVII<sup>e</sup> siècles. Les archéologues s'intéresseront également aux restes du couvent des Carmes découverts devant l'église de l'ancien hôpital général, entre la rue Auguste Broussonnet et les voies de la ligne 1.

En 2016



Le boulevard Henri IV et sa Tour des Pins, une des 25 tours de l'enceinte fortifiée qui protégeait la ville de Montpellier entre le XII<sup>e</sup> et XIII<sup>e</sup> siècles, fait le lien entre le Jardin des Plantes et le Peyrou. Le double alignement de platanes structure l'ensemble et cadre la plateforme de tramway bordée de vastes espaces de déambulation.

En 2016



Le passage de la ligne 4 se fera sur la partie basse du site classé du Peyrou, par le boulevard du P<sup>r</sup> Louis Vialleton (le pont du même nom sera également rénové pendant les travaux du tramway). Deux ascenseurs habillés de verre et un escalier permettront d'accéder directement à l'Arc de Triomphe, entrée symbolique du centre historique qui ouvre sur l'avenue Foch et ses commerces.

**d'infos**  
www.tam-voyages.com