

# Actus

## SOLIDARITÉ

### Collecte de la Banque alimentaire



La précarité alimentaire ne cesse d'augmenter en France : + 9 % en 2022 pour le réseau des Banques alimentaires. 51 % de ses bénéficiaires ont recours à l'aide depuis moins d'un an... Du 24 au 26 novembre, une collecte nationale de denrées alimentaires est organisée. Les bénévoles de la Banque alimentaire de l'Hérault, plus que jamais mobilisés, vous attendent aux portes des magasins. Ils comptent sur vous !

[monpaniersolidaire.org](http://monpaniersolidaire.org)  
[ba34.banquealimentaire.org](http://ba34.banquealimentaire.org)

# 2 600 €

**C'EST LE MONTANT DE L'AIDE PLAN CLIMAT DE LA MÉTROPOLE QUI A ÉTÉ MULTIPLIÉE PAR DEUX DEPUIS LE MOIS D'OCTOBRE.**

Une aide à la rénovation énergétique des logements à destination des propriétaires, habitants ou bailleurs d'un logement individuel ou en copropriété sans condition de ressources.

[montpellier3m.fr/renovationenergetique](http://montpellier3m.fr/renovationenergetique)

## HOMMAGE

### « L'obscurantisme ne triomphera jamais »

Plus d'un millier de personnes étaient rassemblées sur la place de la Comédie le 16 octobre pour l'hommage rendu à Dominique Bernard et aux personnes blessées lors de l'attentat terroriste à Arras. Un rassemblement en soutien à la communauté éducative, trois ans après l'assassinat de Samuel Paty. Au nom de l'intersyndicale, Diane Arvieu a rappelé qu'« encore une fois, c'est l'école qui est attaquée, ce sont des enseignants, ces passeurs de savoir, qui sont pris pour cible, par des fanatiques terroristes ». Juliette Dulion, lycéenne à Joffre, a lu *Aux instituteurs et institutrices*, la lettre de Jean Jaurès. « Les enfants qui vous sont confiés n'auront pas seulement à

écrire et à déchiffrer une lettre, à lire une enseigne au coin d'une rue, à faire une addition et une multiplication. Ils sont Français et ils doivent connaître la France, sa géographie et son histoire : son corps et son âme. » Enfin, Michaël Delafosse, maire de Montpellier et président de la Métropole, a dit la nécessité de faire bloc. « Nous devons être aux côtés des professeurs de la République car nous avons une dette infinie à leur endroit. Ce que nous sommes, nous le leur devons. Ne cédez à rien, continuez à élever la génération qui vient dans les idéaux pour lesquels des hommes et des femmes sont tombés. L'obscurantisme ne triomphera jamais. »



© L. Séverac

## HÔTEL DE VILLE DE MONTPELLIER

### Rénovation énergétique



L'Alec, Agence Locale de l'Énergie et du Climat de la Métropole, organise vendredi 24 novembre, de 10h à 20h, salle des Rencontres de l'hôtel de Ville de Montpellier, un forum d'information sur la rénovation énergétique des copropriétés. Cet événement s'adresse aux syndicats et aux professionnels de l'immobilier, le matin, mais est ouvert aux conseillers syndicaux et aux copropriétaires, dès 14h30. Au programme : des stands, des tables rondes, des conférences et des témoignages. Événement gratuit, sur inscription.

[alec-montpellier.org](http://alec-montpellier.org)

## MONTPELLIER – SAINT-JEAN-DE-VÉDAS

### Une voie partagée pour les mobilités douces, rue Gossec



© C. Marson

De gauche à droite : Jean Almarcha, conseiller départemental, Nicole Marin-Khoury, adjointe au maire de Montpellier, Julie Frêche, vice-présidente déléguée au Transport et aux Mobilités actives et François Rio, maire de Saint-Jean-de-Védas ont inauguré ces aménagements le 4 octobre.

La Métropole de Montpellier a investi 1,15 million d'euros dans la rue François-Joseph Gossec, cette ligne droite de 600 mètres située dans le secteur de Garosud, entre Montpellier et Saint-Jean-de-Védas. Les travaux ont eu lieu tout l'été et ont permis un réaménagement complet des voies de circulation, la réalisation d'une voie partagée pour les vélos et les piétons, ainsi que la rénovation de l'éclairage public. Un plateau surélevé a également été créé et l'accès au complexe sportif Albert Batteux peut désormais se faire par un cheminement piéton. D'autres travaux sont en cours dans le prolongement, sur la rue Jean-Bène à Saint-Jean-de-Védas. Cette voie mixte piétons vélos assurera notamment la liaison jusqu'à l'écolothèque de la Métropole.

# 600 000

**C'EST LE NOMBRE DE VISITEURS AU CORUM, ZÉNITH, ARENA ET PARC DES EXPOSITIONS EN 2022.**

Au cours de 224 événements : 95 congrès et événements associatifs, 51 événements d'entreprises, 25 salons professionnels et 20 salons grand public, 10 manifestations sportives et 23 concours. Des événements qui génèrent d'importantes retombées économiques pour les secteurs de l'hébergement, de la restauration, du commerce, des activités culturelles et touristiques. Cette tendance se confirme en 2023.

## INDUSTRIES CRÉATIVES ET CULTURELLES

### ICONIC pour les lycéens et les professionnels

ICONIC est réputé pour être à Montpellier l'événement des industries créatives et culturelles (ICC) car il mêle de façon interdisciplinaire le jeu vidéo, le cinéma d'animation, la télévision, la BD et la musique. Depuis la saison dernière, à travers ICONIC Pro, ce rendez-vous s'est adressé à un public de professionnels tout en préservant sa vocation grand public. Cette année, ICONIC présente un nouveau format. Il aura pour cadre la halle Tropisme (1<sup>er</sup> décembre) avec

une journée de présentation des métiers ICC aux élèves de la 4<sup>e</sup> à la 2<sup>de</sup> en lien avec le Rectorat. En soirée, côté grand public, une projection des films étudiants de l'ESMA et d'ArtFX est prévue au cinéma Diagonal. Par la suite, à la salle Rabelais (5 décembre), la journée sera dédiée aux professionnels du secteur, avec trois tables rondes sur des thématiques d'actualité (technologies, décarbonation, diffusion des contenus) en présence d'une grande personnalité des ICC.



© C. Marson



À la lisière du monde de demain à Villeneuve-lès-Maguelone, un des projets soutenus par Montpellier CEC 2028.

© Ville de Villeneuve-lès-Maguelone

CAPITALE EUROPÉENNE DE LA CULTURE 2028

# Résultat le 13 décembre

Montpellier  
capitale  
européenne  
de la Culture  
2028

Montpellier sera-t-elle la prochaine Capitale européenne de la culture en 2028 ? Les jeux ne sont pas faits. Mais la Métropole, tout comme Bourges, Clermont-Ferrand et Rouen, a réussi à se qualifier pour le second tour il y a neuf mois. Le suspense prendra fin le 13 décembre, ultime étape d'un défi inédit pour le territoire, initié en décembre 2022. Sa force ? L'union de la Métropole montpelliéraine avec les communautés d'agglomérations de Sète et d'Agde, les communautés de communes du Pays de Lunel, du Grand Pic-Saint-Loup, de la Vallée de l'Hérault, de Terre de Camargue, les agglomérations Hérault Méditerranée et du Pays de l'Or. Au total, ce sont 154 communes qui portent ce projet de long terme et d'envergure.

### Fédérer les énergies

Cette candidature s'appuie sur les atouts indéniables d'un territoire artistique, culturel et patrimonial historiquement accueillant pour les artistes et les créateurs. Trois axes ont été retenus : Les Chemins du Vivant, La Fabrique

des Futurs, Trans ! (transnational, transgénération, transmedia, transition, transdisciplinaire...). Après une présentation orale faite le 3 mars dernier, le projet montpelliérain a été sélectionné par le jury européen composé de 12 membres (désignés par le Parlement européen, le Conseil, la Commission européenne, le Comité européen des régions et le ministère de la Culture). Toute l'année, le territoire a démontré son dynamisme par un foisonnement d'événements : des expositions, de la musique, de la danse, des rencontres, des workshops... Les élus, accompagnés de Nicolas Dubourg, directeur artistique, et Sophie Léron, directrice stratégique de Montpellier 2028, ont sillonné l'Europe pour présenter cette candidature, se sont rendus notamment au Festival d'Avignon pour sensibiliser le monde culturel et ont réuni chefs d'entreprise et mécènes afin de concentrer les énergies vers la réussite de cette candidature.

### Un impact positif

Un travail qui, au-delà de l'obtention du label Capitale européenne de

la culture, ne sera pas vain. Quoi qu'il arrive le 13 décembre, l'impact positif de cette candidature demeurera dans les années à venir. [montpellier2028.eu](http://montpellier2028.eu)

**Institué en 1985, le label Capitale européenne de la culture vise à rapprocher les Européens en mettant en avant la richesse et la diversité des cultures du continent. Gérée par l'Union européenne, cette désignation permet aux villes choisies d'acquérir un profil international. Chaque année, deux villes dans deux États membres sont désignées, ainsi qu'une troisième, située dans un État candidat à l'adhésion à l'UE. En France, Paris, Avignon, Lille et Marseille ont déjà été Capitales de la culture. En 2028, la ville française lauréate sera accompagnée de Ceské Budejovice en République tchèque et de Skopje en Macédoine du Nord.**

TRANQUILLITÉ RÉSIDENTIELLE

# Une brigade pour sécuriser les logements sociaux

Engagement tenu. La métropole de Montpellier se dote d'une brigade de 40 agents de tranquillité résidentielle afin de prévenir et de régler les problèmes de sûreté dans l'habitat social.



© C. Ruiz

Depuis le 20 octobre, 18 agents de tranquillité résidentielle sécurisent une quarantaine de résidences sociales, soit près de 3 500 logements dans quatre communes de la métropole : Montpellier, Jacou, Castelnaud-le-Lez et Juvignac. La création de cette brigade était un engagement fort de Michaël Delafosse, maire de Montpellier, président de la Métropole, lors des dernières élections municipales. Elle est aujourd'hui portée par le Groupement de sûreté résidentielle interbailleur (GSRI-3M), composé de cinq bailleurs sociaux : ACM habitat, SFHE, FDI Habitat, Erihia, CDC habitat social en collaboration avec Montpellier Méditerranée Métropole.

### Assurer la tranquillité

À terme, cette brigade, dirigée par Steve Lefebvre, spécialiste des questions de sécurité de proximité, comptera 40 agents présents en continu 7 jours sur 7 de 16 heures à 2 heures du matin. Ils sont équipés de protection et d'armement de défense (bâton, bombe lacrymo, gilet pare-balles), de véhicules et d'une brigade cynophile. Leurs missions : assurer la tranquil-

lité résidentielle et renforcer la sécurité des locataires, faire respecter le règlement intérieur des bailleurs en fin de journée et la nuit, prévenir la délinquance et tous types de nuisances, et notamment les occupations illicites des espaces communs, et relever des anomalies techniques des bâtiments.

### Protéger les plus vulnérables

« La sécurité est un défi auquel tous les maires de France sont confrontés. L'État est bien présent sur le terrain, mais la collectivité doit aussi assurer la sécurité publique. C'est pour cela que nous avons créé cette brigade, a expliqué Michaël Delafosse, lors de la présentation des 18 premiers agents de tranquillité résidentielle. Pour protéger nos concitoyens les plus vulnérables qui vivent dans les logements sociaux et subissent de plein fouet l'insécurité. Pour garantir la liberté fondamentale d'aller et venir à tout un chacun. La question de la sécurité est une question majeure que nous traitons avec des moyens humains conséquents. Nous sommes déterminés. »

**40**  
AGENTS  
DE LA BRIGADE  
de tranquillité résidentielle  
+  
**58**  
POLICIERS  
municipaux  
+  
**42**  
POLICIERS  
métropolitains des transports  
=  
**140**  
AGENTS  
dédiés à la sécurité en plus d'ici 2026

« Nous avons déjà recruté 12 médiateurs qui traitent les dossiers conflictuels, mais la médiation ne suffit pas toujours. Dans un sondage que nous réalisons auprès des résidents d'ACM Habitat, 41 % d'entre eux étaient satisfaits de la tranquillité publique en 2021, 54 % en 2022... Le chemin est encore long, mais nous avançons. »

Michel Calvo,  
président d'ACM Habitat



“ Pour une ambition plus forte, pour l’emploi de demain ”

HALLE DE L'INNOVATION

# 8 000 m<sup>2</sup> pour les start-up

Au cœur du quartier Cambacérès, au sud-est de Montpellier, la Halle de l'innovation, déjà surnommée HDI, a été officiellement inaugurée le 18 octobre. Ce nouvel équipement de 8 000 m<sup>2</sup> a été construit pour accompagner le développement du territoire et faire grandir les start-up de demain. Le BIC (Business Innovation Center), pionnier des incubateurs technologiques en France et en Europe, est installé désormais au sein de ce nouvel antre de l'entrepreneuriat. Aux côtés de jeunes entreprises et d'associations partenaires qui font vivre l'écosystème de l'innovation.

**Terre d'entrepreneurs**

« En 1982, Georges Frêche a été un des premiers à s'emparer de la compétence du développement économique en créant la Technopole montpelliéraine, une stratégie pour le territoire dans laquelle s'inscrit l'accompagnement des entreprises. Un succès. Quelle fierté en 2007, à Seattle aux États-Unis, quand le BIC de Montpellier a reçu le prix du meilleur incubateur mondial ! a rappelé Michaël Delafosse, président

de la Métropole lors de l'inauguration de ce bâtiment supplémentaire au service des entreprises. Ce titre, nous continuons à l'honorer en nous battant pour les entrepreneurs avec des outils innovants comme cette HDI. Nous sommes une terre de conquérants qui inventent les solutions du futur. Un territoire qui a des valeurs, un territoire qui croit en ceux qui créent. »

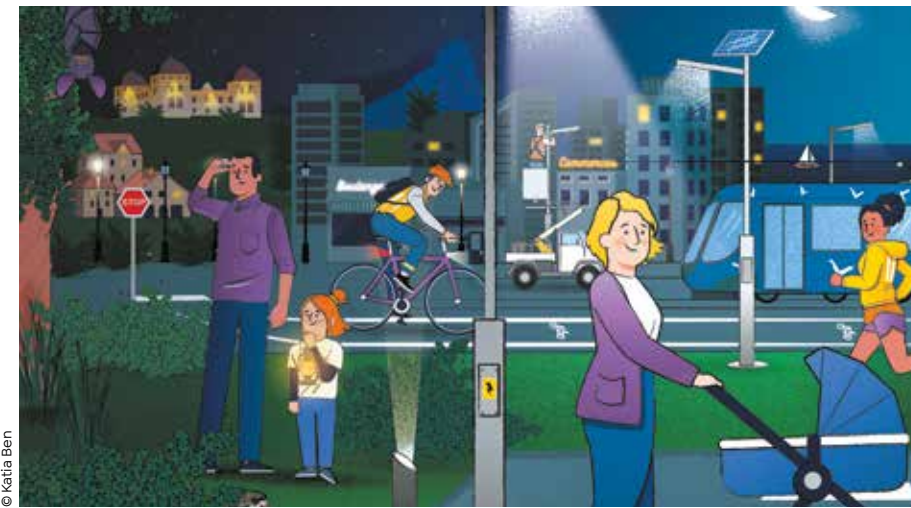
**Un accompagnement modèle**

Hind Emad, vice-présidente de la Métropole, déléguée au Développement économique et Numérique, entrepreneuse solidaire, connaît par cœur ce BIC : « Avec la HDI, réalisée grâce à de nombreux partenaires, nous ajoutons un étage à la fusée pour aller plus loin, pour une ambition plus forte, pour l'emploi de demain. » Depuis 35 ans, le BIC est un outil précieux de la Métropole. L'an dernier, 159 projets en ont bénéficié. Un accompagnement souvent gage de réussite. Le taux de pérennité des entreprises passées par le BIC est nettement supérieur aux taux nationaux : 90,1 % à 3 ans contre 75 % au niveau national.



## La Halle de l'innovation en chiffres

- 8 000 m<sup>2</sup> de surface de plancher comprenant :
  - 104 bureaux
  - 7 espaces de coworking
  - 12 salles de réunion
- 450 personnes, c'est la capacité totale d'accueil pour les entreprises hébergées
- 21,4 millions d'euros, c'est le coût du projet financé par la Métropole, avec l'aide de l'État (1,1 million) et de la Région Occitanie (1,13 million)



PLAN LUMIÈRE

## Une sobriété lumineuse

« Nous changeons de paradigme, une nouvelle nuit commence. Nous étions dans la logique d'éclairer partout et le plus possible et nous devons désormais éclairer juste où il faut, quand il faut et selon les usages », a souligné Bruno Paternot, conseiller métropolitain délégué à la Qualité de l'environnement visuel lors de l'adoption du Plan Lumière au conseil de Métropole du 3 octobre. Ce document de 492 pages identifie les principales orientations stratégiques de la politique d'éclairage public et de gestion de l'esthétique lumineuse du territoire. Une sobriété lumineuse, inscrite au Plan Climat Air Énergie Territorial solidaire (PCAETs) au service d'un éclairage sûr, économe, adapté aux usages des habitants, embellissant l'espace public et respectueux de la biodiversité et de la santé humaine. [montpellier3m.fr/planlumiere](http://montpellier3m.fr/planlumiere)



Michaël Delafosse, président de la Métropole, maire de Montpellier aux côtés de Carole Delga, présidente de la région Occitanie.

# 162 M€

**C'EST LE MONTANT DU CONTRAT TERRITORIAL OCCITANIE (CTO) 2022 – 2028**

entre la Région Occitanie et la Métropole de Montpellier. Un engagement fort au service du développement durable des territoires qui cofinance de nombreux projets dans les domaines de la mobilité durable, la transition écologique et énergétique, le développement économique ou le bien vivre dans la métropole.

17 NOVEMBRE

## Bâtir ensemble l'économie de demain

La Métropole organise le 17 novembre les Assises de l'économie au Corum. Acteurs locaux et intervenants de notoriété nationale débattront sur cinq sujets de société en lien avec la stratégie du territoire. L'occasion de dévoiler la feuille de route du développement économique à l'horizon 2030. La Métropole s'est fixé pour ambition de renforcer l'attractivité, le développement économique et l'emploi, valoriser l'image du territoire, réduire les inégalités et libérer les énergies et les talents. [assises-eco-montpellier.com](http://assises-eco-montpellier.com)



ZÉRO DÉCHET

## À vos agendas

La Métropole continue de développer son ambitieuse stratégie Zéro déchet. Elle s'engage encore cette année en participant à la Semaine Européenne de la Réduction des Déchets (SERD) du 18 au 25 novembre. De nombreuses animations et sensibilisations sont au programme : Présentation du rallye vélo compostage samedi 18 novembre, distribution de kits de protections hygiéniques lavables auprès des étudiantes dans plusieurs restaurants universitaires, Méga Troc ouvert à tous au lycée Georges-Pompidou à Castelnau-le-Lez samedi 25 novembre, collecte de jouets dans les écoles primaires du territoire au profit d'associations, deux collectes solidaires à l'hôtel de Ville (le 23/11) et à l'hôtel de Métropole (le 21/11) au profit d'Emmaüs, en plus de nombreuses autres animations au sein des Maisons pour tous, médiathèques ou encore dans les clubs de l'âge d'or...

[Programme complet sur montpellier3m.fr/SERD2023](http://montpellier3m.fr/SERD2023)