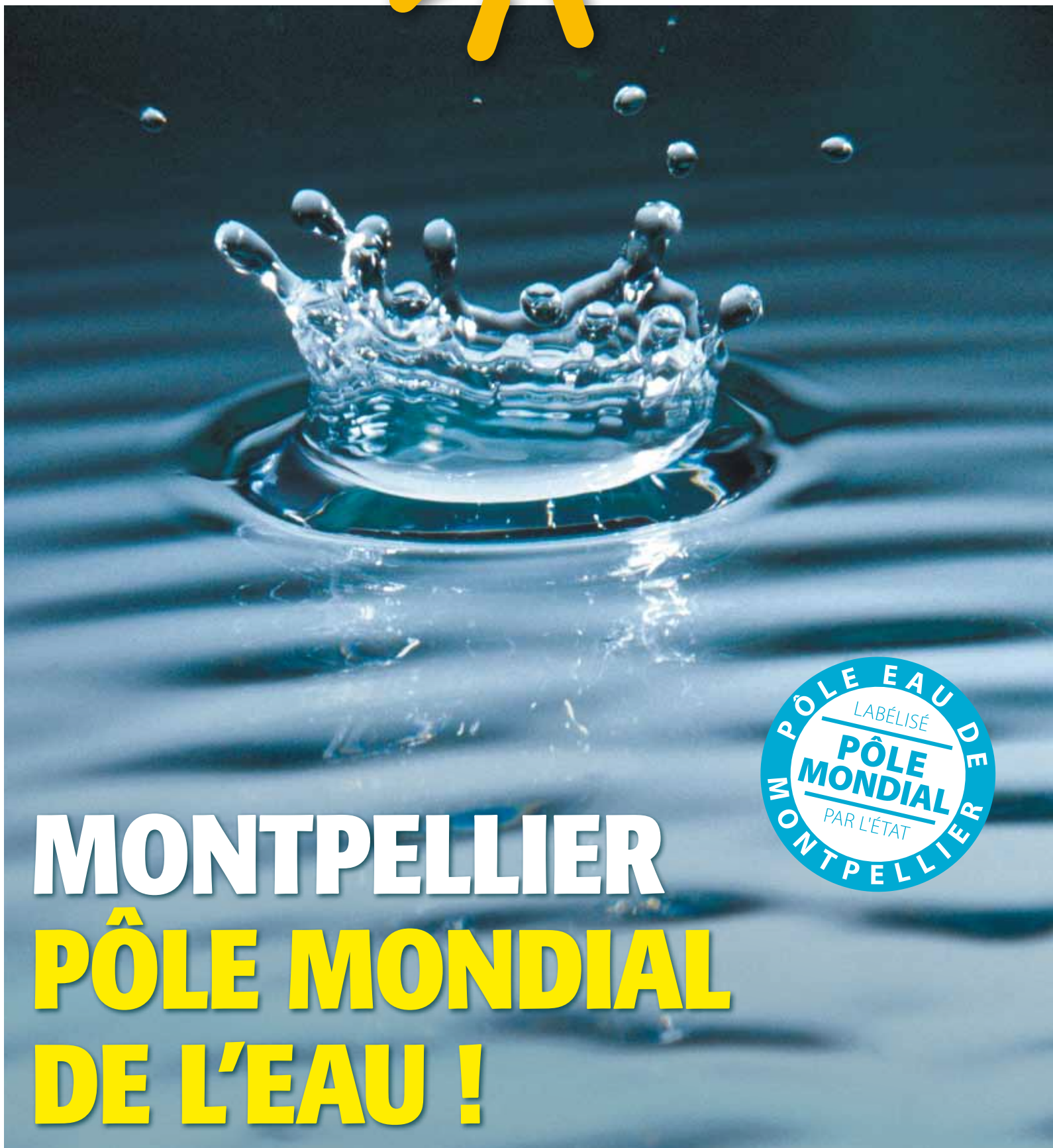


HAR MONIE

LE MAGAZINE D'INFORMATION
DE MONTPELLIER AGGLOMÉRATION

N° 275 • JUILLET - AOÛT 2010
www.montpellier-agglo.com



MONTPELLIER
PÔLE MONDIAL
DE L'EAU !

SOMMAIRE

p. 7



p. 17



p. 20



p. 40



ÉVÈNEMENT p. 4

DU 2 AU 31 AOÛT, L'AGGLO FAIT SON CINÉMA DANS TOUTES LES COMMUNES

CLIN D'ŒIL DE JUIN p. 6

ACTU p. 7

L'AGORA, CITÉ INTERNATIONALE DE LA DANSE : UNE MAISON POUR LES DANSEURS, LES CHORÉGRAPHERS ET LE PUBLIC → 7

TRANSPORT : MONTPELLIER AGGLOMÉRATION CONSTRUIT UN PARKING TRAMWAY SUR LE « TROU ARNAL » → 8

MUSÉE FABRE DE MONTPELLIER AGGLOMÉRATION : ALEXANDRE CABANEL, UNE EXPOSITION TRÈS ANIMÉE → 9

RÉTRO p. 10

PREMIERS JOURS DE FÊTES AVEC L'AGGLOMÉRATION

CONSEIL D'AGGLO p. 12

SERVICES PUBLICS p. 13

TOURISME : UN CLUB DES AMBASSADEURS DE MONTPELLIER AGGLOMÉRATION POUR PROMOUVOIR LE TERRITOIRE → 13

TRANSPORT : DES VELOMAGG' POUR TOUS → 14

SOLIDARITÉ : MON CHIEN A UNE « PUCE » ! → 15

MONTPELLIER AGGLOMÉRATION TRIATHLON :

DEUX « SUPERWOMEN » AUX COULEURS DE L'AGGLO → 16

SPORT : LE RUGBY À XIII REJOINT L'ÉLITE → 17

CULTURE : TOURNEZ LA PAGE CET ÉTÉ ! → 18

DOSSIER p. 20

MONTPELLIER PÔLE MONDIAL DE L'EAU

VIE DES CHANTIERS p. 32

MÉDIATHÈQUE D'AGGLOMÉRATION JEAN GIONO À PÉROLS : D'UN CHAI VITICOLE NAÎT UNE MÉDIATHÈQUE

VIE DES COMMUNES p. 34

PERSONNAGE D'HIER : ALEXANDRE CABANEL, UN MONTELLIÉRAIN À PARIS → 38

PERSONNAGE D'AUJOURD'HUI : GREGORY DUMESNE

ET CHRISTOPHE VAN LEYNSEELE → 39

ITINÉRAIRE GOURMAND : LA TOMATE DANS TOUS SES ÉTATS → 40

AGENDA → 41

CARNET D'ADRESSES p. 46



HARMONIE

Directeur de la Publication :
Jean-Pierre Moure

Directrice de la Communication :
Laure Baert

Rédacteur en chef :
Daniel Hildesheim

Rédaction :
Stéphanie Iannone,
Rachel Bellinguez

Photos :

Montpellier Agglomération
Vincent Daverio,
Cécile Marson

Iconographie :
Patrick Jouhannet

Maquette :
Laure Verdier
Direction de la Communication

Impression :
Chirripo
Tél. : 04 67 07 27 70

Distribution :

Chirripo : 04 67 07 27 70

Tirage :

220 000 exemplaires

Dépôt légal :

Juillet - Août 2010

Direction de la communication,
Communauté d'Agglomération
de Montpellier

50 place Zeus - CS 39556
34961 Montpellier cedex 2
Tél. : 04 67 13 60 00



Ce magazine est imprimé
sur du papier 100 % recyclé

Vous pouvez consulter le numéro du mois ou les archives d'Harmonie sur www.montpellier-agglo.com

L'AVENIR MONDIAL DE L'EAU SE JOUE SUR NOTRE TERRITOIRE

« Connais-toi toi-même » : Socrate rendit l'oracle célèbre. Vieux comme le monde, ce conseil fait encore recette : il faut savoir mesurer ses forces comme ses faiblesses pour s'assurer de son avenir. Connaître notre histoire, celle de notre territoire et de ses habitants, est un atout essentiel pour diriger l'action de notre collectivité. En devenant Professeur, j'ai fait de l'histoire ma profession. Au travers de mes mandats, j'ai fait de notre avenir commun ma vocation. L'intérêt général se conçoit mieux en embrassant à la fois notre expérience et nos ambitions. Il en va ainsi de la réussite du pôle eau de Montpellier, récemment labélisé par l'État comme pôle de compétitivité à vocation mondiale. Ce succès ne s'est pas construit par hasard, il s'appuie sur une volonté forte mais aussi sur l'expérience d'un territoire qui s'est bâti au fil de l'eau.

Dans son ouvrage intitulé *L'Avenir de l'eau*, Erik Orsenna le souligne fort bien : depuis les Romains, les habitants de notre territoire ont dû faire face aux sécheresses. Ce que nos prédécesseurs avaient imaginé au XVII^e siècle avec l'aqueduc de Castries ou, un siècle plus tard, avec celui de Montferrier-sur-Lez, qui se prolonge jusqu'aux arceaux et le château d'eau des jardins du Peyrou, se réalise aujourd'hui en grand avec Aqua Domitia qui, du Bas Rhône au Roussillon, traverse notre territoire assurant l'irrigation et la culture des terres.

« La labélisation en tant que pôle de compétitivité mondial nous donne un élan supplémentaire pour s'imposer comme référence internationale dans le domaine de l'eau. »

La lutte contre les inondations marque également notre territoire, tant elle en conditionne le développement. Ce sont, par exemple, les aménagements des sources et des berges du Lez, initiés dès mon premier mandat de Maire, qui autorisent et impulsent depuis, un nouvel axe de développement pour Montpellier, avec l'émergence de nouveaux quartiers comme Antigone, Richter, Port Marianne, Odysseum et, aujourd'hui, le long de la route de la mer. L'eau a influencé notre urbanisme, mais elle est aussi un moteur pour notre économie. Là encore, c'est en portant un regard lucide sur nos forces et nos faiblesses, notamment le déficit d'emplois industriels, que nous avons fondé nos choix. Personne ne parlait encore d'« économie de la matière grise » lorsque j'ai décidé de soutenir le développement de la recherche, afin de pallier



Georges Frèche en avril 2009 au siège de l'ONU à New York, où il avait défendu et valorisé l'action du pôle eau de Montpellier. L'ONU a accordé le statut d'« Association à statut spécial d'organisation consultative » au pôle eau de Montpellier.

notre faible industrialisation et de dynamiser un tissu d'entreprises innovantes. L'eau s'est naturellement imposée comme l'un de nos pôles de recherche et de développement, créant ainsi de nombreux emplois non délocalisables. La labélisation en tant que pôle de compétitivité mondial, assurant la coordination des autres pôles français, salue le dynamisme de nos entreprises et de notre recherche, en même temps qu'elle renforce notre attractivité et nous

notamment avec les pays du Sud, dans le cadre de l'Union de la Méditerranée.

Le pôle eau de Montpellier illustre la capacité que nous avons à nous confronter sereinement à la mondialisation, dès lors que nos actions s'appuient sur l'expérience et la connaissance de notre territoire. L'habileté et l'intelligence de nos habitants, nos entreprises, nos savoir-faire, notre enseignement, notre territoire, nos traditions sont autant de ressources dont nous pouvons faire des forces. Beaucoup mesurent aujourd'hui avec incompréhension les effets de la libéralisation et de la mondialisation, aux travers des crises, des délocalisations, du chômage... Il faut pourtant s'y confronter et l'on aurait tort de rester attentiste. Il faut anticiper tout en sachant lire notre histoire, car nous aurions également tort de bluffer à coups de ruptures et de réformes, motivées par la seule force du geste et sans fondement.

« L'avenir de l'eau » interroge Erik Orsenna ? Eh bien cette labélisation nous donne raison d'avoir eu l'audace et la responsabilité de croire que l'avenir de l'eau pouvait aussi se jouer sur notre territoire, entre nos mains. ♦

Georges Frèche
Président de la Communauté
d'Agglomération de Montpellier
Président de la Région
Languedoc-Roussillon



GRATUIT

DU 2 AU 31 AOÛT

CETTE ANNÉE, « L'AGGLO FAIT SON CINÉMA » DANS TOUTES LES COMMUNES !

Avec des projections sur tout le territoire, « l'Agglo fait son Cinéma » prend une nouvelle dimension. Cette 6^e édition, organisée par Montpellier Agglomération avec le concours du Festival du Cinéma Méditerranéen, offrira une séance gratuite en plein air aux habitants de chacune de ses communes. Bande annonce.

Du 2 au 31 août, prenez place dans les carrières, les parcs municipaux, les esplanades ou les arènes de l'agglomération de Montpellier et assistez à des séances de cinéma gratuites.

Pour la première année, toutes les communes du territoire profiteront de cette fête du cinéma de plus en plus populaire. Avec plus de 6000 spectateurs l'an dernier, la fréquentation n'a cessé d'augmenter. À chaque édition, un thème. Après des films sur l'Australie et la Nouvelle-Zélande, le polar et la famille, la « nouvelle comédie » est à l'affiche de « l'Agglo fait son cinéma » 2010. Une sélection tout public, de France et d'ailleurs, composée de comédies contemporaines à l'humour décalé ou aux formes innovantes. Rendez-vous à 21h30 pour partager des éclats de rire sous le ciel toujours étoilé de l'Agglomération de Montpellier. ♦

■ Séances à partir de 21h30

**Retrouvez les dates
et lieux des projections
dans les Maisons
de l'Agglomération et sur
www.montpellier-agglo.com**



À L'AFFICHE

10 comédies à voir dans les communes de l'Agglo



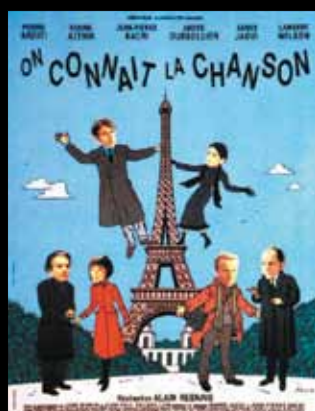
Réalisé par Riad Sattouf
1h30 – France (Pathé Distribution)

Avec Vincent Lacoste,
Anthony Sonigo,
Noémie Lvovsky,
Emmanuelle Devos.



Réalisé par les frères Coen
1h35 – États-Unis (Studio Canal)

Avec George Clooney,
Brad Pitt,
Frances McDormand.



Réalisé par Alain Resnais
2h – France (AMLF)

Avec Sabine Azéma,
Pierre Arditi, André Dussollier,
Lambert Wilson,
Jean-Pierre Bacri.



Réalisé par Richard Curtis
2h15 – Royaume-Uni
(Studio Canal)

Avec
Philippe Seymour Hoffman,
Rhys Ifans, Bill Nighy.



Réalisé par Pierre Salvadori
1h43 – France
(TFM Distribution)

Avec Audrey Tautou,
Gad Elmaleh,
Marie-Christine Adam.



Réalisé par Lucien Jean-Baptiste
1h30 – France
(Mars Distribution)

Avec Lucien Jean-Baptiste,
Anne Consigny,
Firmine Richard.



Réalisé par Christian Vincent
1h40 – France (Mars Distribution)

Avec José Garcia,
Isabelle Carré,
François Cluzet.



Réalisé par Michel Gondry
1h34 – États-Unis
(EuropaCorp Distribution)

Avec Jack Black,
Mos Def, Danny Glover.



Réalisé par Uberto Pasolini
1h40 – Ital./Sri-Lanka/All. (UGC)

Avec Dharmapriya Dias,
Gihan de Chickera,
Dharshan Dharumaraj.



Réalisé par Ben Stiller
1h48 – États-Unis
(Paramount Pictures France)

Avec Ben Stiller, Jack Black,
Robert Downey Jr.

L'HOMME DU MOIS

JEAN-PAUL MONTANARI
DIRECTEUR DU FESTIVAL MONTPELLIER DANSE
DÉCORÉ DE LA LÉGION D'HONNEUR



C'est la romancière et philosophe Catherine Clément qui a remis le 23 juin, à l'Agora, Cité internationale de la danse, les insignes de la Légion d'honneur à Jean-Paul Montanari, directeur du Festival Montpellier Danse. Un ruban rouge pour cet infatigable défenseur et compagnon de la danse dans tous ses états, en particulier la danse contemporaine, et qui déclare dans le livre « *Montpellier danse(s) trente ans de création* » : « *La danse ne veut rien dire si ce n'est dans les yeux de ceux qui la regardent. Si vous la regardez avec un certain nombre de questionnements, alors elle apporte les réponses dont vous avez besoin* ».

Montpellier Danse(s) trente ans de création, Ed. Actes Sud, 289 p.

La phrase du mois

« *Il est plus intéressant d'investir en Languedoc que dans certaines autres régions de France, moins porteuses que la nôtre. Il suffit de voir le nombre de grues dressées à Montpellier pour en prendre toute la dimension.* »

Patrick Sarro, conseiller en gestion de patrimoine
(Midi Libre du 7 juin 2010)

LE CHIFFRE DU MOIS



10 ans

**Le 30 juin 2010,
la ligne 1 de tramway
de Montpellier Agglomération
a fêté ses 10 ans.**

De la Mosson à Odysseum, cette première ligne est la plus fréquentée de France avec une fréquentation moyenne de 130 000 voyageurs par jour.

L'image du mois

SALON
TOUT L'UNIVERS DES JEUX VIDÉO
AU MONTPELLIER IN GAME



L'humoriste du web, Rémi Gaillard, n'aurait manqué pour rien au monde le MIG, premier Salon international du jeu vidéo de Montpellier Agglomération au Corum les 19 et 20 juin. Et encore moins la photo souvenir avec Mario Kart, le célèbre personnage de jeu qu'il a parodié dans une de ses vidéos culte sur internet. À leurs côtés, Michel Aslanian, un autre fan de jeux vidéo, Vice-président de Montpellier Agglomération, délégué à l'Innovation et initiateur avec Georges Frêche de ce nouveau rendez-vous.

LA FEMME DU MOIS

**LE PRIX DU SIDACTION DÉCERNÉ À LA CHERCHEUSE
MONTPELLIÉRAINE LUCILE ESPERT**



C'est une Montpelliéraine qui remporte, cette année, le prix « Jeune chercheur » du Sidaction, doté de 2 500 euros, décerné le 6 juin à Paris dans le cadre de la 5^e Convention nationale de lutte contre le sida. Lucile Espert est chercheuse au CNRS dans l'équipe « Autophagie et infections » à l'Institut de biologie de la faculté de médecine de Montpellier. Lucile Espert et son équipe ont mis en exergue un mécanisme, jusqu'alors inexploré, d'autodestruction par simple contact avec des cellules infectées par le VIH. « *Les recherches se poursuivent dans un contexte international très compétitif* », souligne la jeune femme qui a bénéficié d'un soutien sans faille du Sidaction.

L'AGORA, CITÉ INTERNATIONALE DE LA DANSE, UNIQUE AU MONDE

UNE MAISON POUR LES DANSEURS, LES CHORÉGRAPHERS ET LE PUBLIC

Avec l'ouverture en juin de l'Agora, Cité internationale de la danse, la totalité du couvent des Ursulines est désormais consacrée à la danse. Un lieu unique en Europe ouvert au public et à la création chorégraphique, financé majoritairement par Montpellier Agglomération.



Le théâtre de l'Agora pourra accueillir 575 spectateurs.

Les Ursulines menacées de destruction a été racheté en 1981 par Georges Frêche et Raymond Dugrand au nom de la Ville. Désormais ce lieu baptisé Agora, Cité internationale de la danse, est totalement et superbement dédié à la danse comme le souhaitait le chorégraphe Dominique Bagouet, premier directeur du Centre Chorégraphique National et créateur du Festival de Montpellier Danse. En 1994, une première tranche de travaux avait permis de réhabiliter une des ailes pour le Centre Chorégraphique National de Montpellier Languedoc-Roussillon, dirigé par Mathilde Monnier. En 2000, la deuxième tranche y installait les bureaux de Montpellier Danse. La troisième phase a permis d'achever le projet. C'est un lieu unique en Europe, une vraie maison pour les chorégraphes et les danseurs. Ces artistes pourront créer, répéter, voire se loger, et montrer le fruit de leur travail au public et aux professionnels. « Je ne veux pas que l'Agora soit un bunker. Je veux

que le public s'y sente chez lui », affirme Jean-Paul Montanari, directeur de Montpellier Danse. « Ce sera un véritable écrin pour de belles rencontres, un lieu d'ouverture et de festivités », renchérit Michel Miaille, Président de Montpellier Danse. ♦



Le studio de diffusion « Merce Cunningham ».

COÛT TOTAL DE L'OPÉRATION

11,9 M€

FINANCEMENT

Montpellier Agglomération :
7,8 M€ (66%)

Région Languedoc-Roussillon :
2,3 M€ (19%)

État : 1,8 M€ (15%)

Maitrise d'ouvrage :
Montpellier Agglomération

LES NOUVEAUX LIEUX

Le théâtre de l'Agora

Ce théâtre de plein air de 575 places respecte l'intimité. Entre la salle et la scène, la pente des gradins améliore le confort d'assise et de vision du public vers le plateau.

Le studio de diffusion « Merce Cunningham »

Dans ce studio de 90 places, l'aménagement scénographique permettra l'utilisation de la lumière naturelle ou de la lumière artificielle. Les projecteurs installés sont des projecteurs de type leds à faible consommation d'énergie.

La chapelle « Maurice Béjart » et le studio de répétition « studio Maurice Fleuret »

La chapelle était extrêmement abîmée et détériorée. Sa rénovation a permis de créer un grand studio de répétition sous toiture qui bénéficie d'une lumière naturelle et d'une vue sur Montpellier. Une qualité acoustique a été recherchée car elle est plus propice à une utilisation pour des programmations événementielles qu'il s'agisse de danse, d'expositions, de projections...

Les logements pour les artistes invités

L'aile nord des Ursulines a été entièrement restaurée pour l'accueil en résidence d'artistes et de chorégraphes. Elle se compose de 6 chambres et d'un studio.

TRANSPORT

MONTPELLIER AGGLOMÉRATION CONSTRUIT UN PARKING TRAMWAY SUR LE « TROU ARNAL »



Les travaux du parking sont en cours à l'emplacement du « trou Arnal ».

Les Montpelliérains de longue date connaissent bien le « trou Arnal », du nom de la famille jusqu'alors propriétaire du terrain, suite à un blocage juridico-financier complexe commencé il y a plus de

20 ans. Ce blocage est aujourd'hui résolu grâce à l'action conjointe de Montpellier Agglomération, la Ville de Montpellier et un promoteur privé, la Société les Villages d'Or de Lattes. Sur cet emplacement se trouvera le parking tramway Garcia Lorca de

410 places, l'un des deux parcs de stationnement de la ligne 3.

Un parking d'échanges stratégique
L'ouvrage sera construit sur deux niveaux, à proximité de la future station « Garcia Lorca ». Le lieu est stratégique en ce qui concerne

la circulation grâce à son accès à l'autoroute A9 (contournement sud de l'agglomération) et par sa proximité avec le centre-ville de Montpellier. La station « Garcia Lorca » est en effet à seulement six stations de la Gare Saint Roch où se croiseront les trois lignes de tramway de Montpellier Agglomération. Le programme immobilier est un programme mixte privé et public qui tient compte du Programme Local de l'Habitat (PLH). Il y aura donc 48 logements locatifs sociaux financés par Montpellier Agglomération. ♦

Coût total de l'opération :

6
millions d'euros
financés
à 100 % par
Montpellier
Agglomération

FOOTBALL

MERCREDI
21 JUILLET **18h**

Assistez au
1^{er} entraînement public

du **Montpellier**
Hérault Sport Club
au stade de la Mosson

Montpellier Agglomération et le MHSC vous donnent rendez-vous à partir de 18h pour une présentation officielle de l'équipe 2010/2011 et de son nouveau maillot, suivie d'une séance d'entraînement inédite sur la pelouse de la Mosson. **Une première !**

De nombreux lots seront à gagner lors de cet événement (bulletins de participation à remplir sur place). Profitez de cette rencontre exceptionnelle avec les joueurs avant leur premier match du tour préliminaire de l'Europa League, le 29 juillet, et le début du Championnat de France, le 8 août face aux Girondins de Bordeaux.

Invitations à retirer dans les Maisons de l'Agglomération, le réseau des piscines et des médiathèques de l'Agglomération (coordonnées p.46-47), les mairies, ainsi qu'au siège du club à Grammont et dans la nouvelle boutique du MHSC (place de Venise à Odysseum).

www.montpellier-agglo.com

MOBILISATION

Soutien aux journalistes détenus en Afghanistan

www.liberezles.net

Montpellier Agglomération s'engage pour la libération des journalistes de France 3, Hervé Ghesquière et Stéphane Taponier, détenus en otage en Afghanistan depuis le 30 décembre 2009. 10 000 euros ont été attribués au comité de soutien pour la réalisation de 100 000 bracelets bleus distribués gratuitement au cours de l'été et une banderole de soutien sera accrochée sur la façade de l'opéra Comédie. Montpellier Agglomération souhaite ainsi continuer à mobiliser et sensibiliser les habitants de l'Agglomération.

HABITAT

Une crèche et six logements sociaux inaugurés à Cournonsec

Le 5 juin, à Cournonsec, a eu lieu l'inauguration de la résidence la Traversette située au centre du village, à proximité de la mairie et de la maison de retraite. Cette résidence construite par ACM comprend six logements sociaux et une crèche associative. « C'est un acte urbaniste important pour notre commune car construire du logement social est une action politique qui évite la spéculation », déclare Jean-Pierre Moure, maire de la commune et 1^{er} Vice-président de Montpellier Agglomération. L'ensemble de la résidence trouve place dans un espace très arboré. La crèche, au rez-de-chaussée, bénéficie d'un jardin extérieur engazonné et d'une cour en résine absorbante.



Claudine Frèche, directrice d'ACM, coupe le ruban de l'inauguration en présence de Louis Pouget, Président d'ACM, Vice-président de Montpellier Agglomération et de Jean-Pierre Moure, maire de Cournonsec, 1^{er} Vice-président de Montpellier Agglomération avec les architectes d'A+ Architecture.

MUSÉE FABRE DE MONTPELLIER AGGLOMÉRATION

ALEXANDRE CABANEL, UNE EXPOSITION TRÈS ANIMÉE

DU 10 JUILLET
AU 5 DÉCEMBRE



Alexandre Cabanel, La Naissance de Vénus, 1863, musée Fabre de Montpellier Agglomération.

Trois bonnes raisons de fréquenter la rétrospective Cabanel cet été. Tout d'abord, on découvrira ses portraits que l'on s'arrache de Baltimore à Saint Petersburg, mais aussi ses grands sujets spectaculaires. Sous son pinceau, Phèdre, Cléopâtre, Othello et Desdemone semblent annoncer le cinéma hollywoodien. On admirera aussi la campagne de restauration menée par le musée Fabre, en particulier les études pour les décors des hôtels particuliers parisiens réalisés grandeur nature par ce familier de la cour de Napoléon III.

Des animations pour tous

Enfin, on pourra participer aux animations organisées cet été autour de l'exposition Cabanel. Une manière ludique de découvrir ce peintre au sommet de l'art académique. Ainsi, du 19 au 23 juillet, des ateliers proposent de pratiquer le dessin, la peinture, la photographie ou la vidéo pour réfléchir sur la vision que la deuxième moitié du XIX^e siècle défendait de la beauté. D'autres ateliers invitent, du 26 au 31 juillet, à revisiter le travail particulier de Cabanel pour représenter la peau, à travers le prisme de quatre émotions

prêtées aux couleurs primaires : la colère, le flegme, l'inquiétude et la mélancolie. En août, un troisième atelier s'intéressera aux textures, une technique bien maîtrisée par l'artiste. Tout l'été, parents et enfants peuvent partager la découverte de l'exposition, en suivant dans les salles la silhouette d'Alexandre Cabanel qui les guide en attirant leur attention sur des œuvres précises ou certaines particularités de son temps. Chacune de ces étapes renvoie à un livret de jeux, distribué gratuitement à l'accueil. Toujours pour les familles, le musée Fabre propose une visite sous forme

d'enquête Cluedo : qui a tué Paolo et Francesca ? Entre jeux découvertes et visite, le but du musée est de rendre accessible à tous l'œuvre de ce peintre montpelliérain. ♦

Informations :

► Tél. : 04 67 14 83 28

public.museefabre@montpellier-agglo.com

Tarif : 7 € / Tarif Pass'Agglo : 6 €

L'entrée à l'exposition temporaire donne également accès aux collections permanentes et au département des arts décoratifs.

CYCLE DE CONFÉRENCES « CABANEL » DANS LES MAISONS DE L'AGGLOMÉRATION

ENTRÉE LIBRE

- Claude Basty, conférencier et Sylvain Amic, conservateur au musée Fabre, connaissent bien l'œuvre de Cabanel. À travers une série de conférences autour du peintre, ils vous communiqueront l'envie de découvrir ce musée largement ouvert à tous.
- 7 juillet, 17h à la Maison de l'Agglomération Montpellier Centre
 - 19 juillet, 18h30 à la Maison de l'Agglomération de Pignan
 - 21 juillet, 18h30 à la Maison de l'Agglomération de Prades le Lez
 - 22 juillet, 18h30 à la Maison de l'Agglomération de Castries
 - 23 juillet, 18h30 à la Maison de l'Agglomération de Villeneuve-lès-Maguelone

PREMIERS JOURS DE FÊTES AVEC L'AGGLOMÉRATION

Traditions, terroir, innovation, sport, culture... En juin, Montpellier Agglomération a lancé l'été en organisant une série de manifestations gratuites dans ses communes. Des rendez-vous devenus incontournables et de nouvelles fêtes qui se perpétueront pour promouvoir l'art de vivre et l'identité de son territoire.



Vendredi 18 juin

MONTPELLIER Festival Montpellier Danse

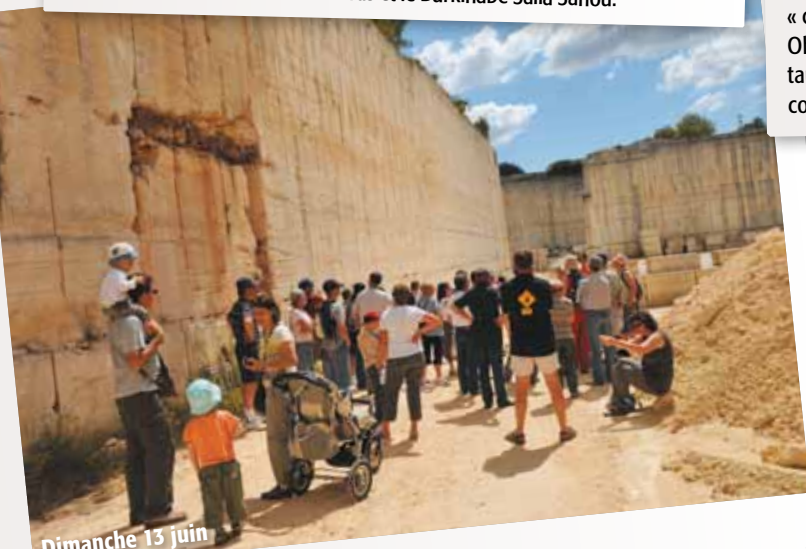
Le Festival Montpellier Danse est allé à la rencontre des habitants de Montpellier Agglomération, comme ici au cœur du centre commercial Odysseum. Cette année, "Entre chien et loup", le spectacle gratuit proposé dans huit communes du territoire, était signé par la chorégraphe montpelliéraine Anne-Marie Porras et le Burkinabé Salia Sanou.



Vendredi 4 juin

BAILLARGUES 1^{ère} Fête du Taureau

Patrimoine culturel et sportif unique au monde, la course camarguaise est une tradition que Montpellier Agglomération a à cœur de promouvoir. Pour cette 1^{ère} Fête du Taureau, elle s'est associée à la commune de Baillargues pour organiser dans ses arènes une course « commentée », plus particulièrement destinée aux nouveaux arrivants de l'agglomération. Objectif rempli : ils étaient plus d'un millier à applaudir les exploits des raseteurs et des taureaux, vedettes de la piste. Rendez-vous l'an prochain dans une des neuf arènes que compte Montpellier Agglomération.



Dimanche 13 juin

BEAULIEU Fête de la Pierre

Démonstrations des tailleurs de pierre et visites commentées ont passionné les visiteurs de la Fête de la Pierre organisée par Montpellier Agglomération et la commune de Beaulieu. Cette journée consacrée à ce noble matériau d'hier et d'aujourd'hui, fortement présent dans l'architecture locale, a réuni toutes les générations.



Dimanche 20 juin

MONTPELLIER 2^e Fête des rosés et des blancs

Dégustations, balades guidées dans les vignes, apéritifs musicaux, expositions... Diverses animations ont eu lieu sur tout le territoire pour la 2^e édition de la Fête des rosés et des blancs de Montpellier Agglomération. Ainsi, au Domaine Gallières à Montpellier, des initiations et démonstrations de salsa étaient proposées en l'honneur de leur rosé vedette baptisé du nom de cette danse latine.



Dimanche 20 juin

GRABELS 5^e Tournoi international de tennis féminin

Mathilde Johansson a reçu son trophée aux côtés de la marraine du tournoi, Virginie Razzano, ex-n°16 mondiale et Jacques Martin, Vice-président de Montpellier Agglomération chargé des sports.



Du 12 au 20 juin

GRABELS 5^e Tournoi international de tennis féminin

Après une finale très disputée, c'est la franco-suédoise Mathilde Johansson qui a remporté l'Open Gaz de France - Montpellier Agglomération - Hérault 2010 face à Claire De Gubernatis (5-7/6-4/5-2). Depuis 5 ans, Montpellier Agglomération soutient cette compétition, organisée par le Comité de Tennis de l'Hérault, qui permet aux habitants de l'Agglomération de découvrir les championnes de demain.

Montpellier In Game

Le 1^{er} salon international du jeu vidéo de Montpellier Agglomération attire les 19 et 20 juin plus de 13 000 gamers



Avec plus de 13 000 personnes réunies en deux jours au Corum, la première édition du Salon international du jeu vidéo de Montpellier Agglomération a remporté un vif succès. Le public de tous âges a profité gratuitement de 1 000 m² de jeux et participé aux grands tournois de PES League ou de Guitar Hero.



Lundi 14 juin

BEAULIEU Fête occitane

De multiples manifestations autour de la culture occitane se sont déroulées en juin dans les communes de l'agglomération de Montpellier. À Beaulieu, les enfants de l'école primaire ont apprécié une représentation de théâtre d'Oc intitulée Lo Boçut, proposée par la compagnie théâtrale la Rampe Tio.



Dimanche 20 juin

MURVIEL LÈS MONTPELLIER

2^e Fête des rosés et des blancs

33 caves et domaines ont participé à la 2^e Fête des rosés et des blancs de Montpellier Agglomération. À Murviel lès Montpellier, cinq domaines viticoles, comme ici les Belles Pierres, ont fait découvrir et déguster aux visiteurs leurs meilleures cuvées accompagnées de produits du terroir.



Montpellier Agglomération mène depuis plus de 10 ans une politique d'aide et de soutien actifs dans le domaine des jeux vidéo, un secteur économique important qui compte sur son territoire une soixantaine d'entreprises à fort potentiel créatif qui génèrent plus de 1 000 emplois. Une grande partie d'entre elles, réunies par l'association Pix'LR ont pu présenter leurs innovations au MIG.



Les 19 et 20 juin

LATTES Fête de l'Antiquité

La Fête de l'Antiquité* au Musée archéologique Lattara de Montpellier Agglomération a rendu hommage aux Gaulois, Grecs, Romains et Étrusques (photo) qui ont laissé l'empreinte de leur passage dans la commune de Lattes. Cette reconstitution historique remarquable avec des personnages en costume a permis tout le week-end de remonter le temps depuis l'Antiquité. * 3€ avec le Pass'Agglo



Les sportifs de l'agglomération, passionnés par l'univers des jeux vidéo, ont répondu présents. Les rugbymen à XIII Frédéric Marcerou, Frédéric Zitter et Romain Rochas, les handballeurs Florent Joli et Samuel Honrubia, le gagman du web Rémi Gaillard et le footballeur Nenad Dzodic se sont affrontés lors d'un match de football virtuel.

LORS DE LA SÉANCE DU CONSEIL DE COMMUNAUTÉ DU JEUDI 27 MAI 2010,
74 AFFAIRES ONT ÉTÉ VOTÉES, TOUTES À L'UNANIMITÉ DES VOIX EXPRIMÉES.
SUR 90 MEMBRES, 88 ÉTAIENT PRÉSENTS OU REPRÉSENTÉS.

HABITAT

**352 NOUVEAUX LOGEMENTS
SOCIAUX FINANCÉS LORS
DE CE CONSEIL D'AGGLOMÉRATION**



Le logement est une priorité pour Montpellier Agglomération qui œuvre quotidiennement pour répondre aux besoins des habitants. Montpellier Agglomération prévoit, dans le cadre de son Programme Local de l'Habitat, au moins 25% de logements locatifs sociaux dans les constructions neuves, afin d'atteindre les 20% de la loi SRU sur l'ensemble du territoire. De 2007 à 2009, près de 4 000 logements locatifs sociaux ont été financés par l'Agglomération ce qui équivaut à 27% de l'ensemble des autorisations de construire, soit un résultat conforme à l'objectif fixé par le PLH. Lors de ce conseil, **23,3 millions d'euros de garantie d'emprunts**, contractés par les bailleurs sociaux pour la réalisation de 352 logements sociaux (281 sur Montpellier et 71 sur les communes), ont été votés à l'unanimité.

Affaires n°14 à 24 adoptées à l'unanimité des voix exprimées.

ÉCOLOTHEQUE

**UNE CONVENTION
AVEC LA LIGUE POUR
LA PROTECTION DES OISEAUX**

À travers ses programmes pédagogiques, l'Écolothèque de Montpellier Agglomération développe de nombreuses initiatives en faveur de la biodiversité et de la protection des espèces animales et végétales. Les quatre hectares du domaine ont notamment été érigés en refuge pour les oiseaux. Montpellier Agglomération signe aujourd'hui une convention avec la Ligue de Protection des Oiseaux (LPO) afin d'inscrire officiellement l'Écolothèque dans ce réseau national de sites préservant la biodiversité.

Affaire n°43 adoptée à l'unanimité des voix exprimées.

AMÉNAGEMENT DU TERRITOIRE

DOMAINE DE VIVIERS ACHETÉ: UN POUMON VERT DE L'AGGLOMÉRATION DE MONTPELLIER PRÉSERVÉ

Affaire n°4 adoptée à l'unanimité des voix exprimées.



Le Mas et le parc du domaine de Viviers.

Afin de préserver les espaces agricoles et naturels du territoire, comme le préconise le Schéma de Cohérence Territoriale (*voir encadré*), **Montpellier Agglomération acquiert le Domaine de Viviers, 200 hectares principalement situés sur les communes de Clapiers et Jacou.** Il est le dernier des grands domaines du Montpellierais situé sur le territoire communautaire. En partie couvert de

bois, planté en vignes et oliviers, ce haut lieu du protestantisme languedocien, est la propriété de la famille Pagezy.

Cet achat, pour un montant de **4 553 871 euros**, permettra notamment de préserver ces espaces agricoles et naturels convoités, mais aussi de réhabiliter le Mas de Viviers qui accueillera des infrastructures d'intérêt communautaire dans le domaine environnemental, culturel ou sportif. ♦

SCOT, SCHÉMA DE COHÉRENCE TERRITORIALE

Document de planification, le Schéma de Cohérence Territoriale de Montpellier Agglomération, adopté à l'unanimité par le Conseil d'Agglomération le 17 février 2006, définit pour 20 ans les grandes orientations d'aménagement du territoire communautaire. Il fixe les limites entre, d'une part, les espaces urbains ou voués à l'urbanisation et, d'autre part, les espaces naturels et agricoles.

TOURISME

UN « CLUB DES AMBASSADEURS DE MONTPELLIER AGGLOMÉRATION » POUR PROMOUVOIR LE TERRITOIRE

Des habitants de l'Agglomération, fiers de leur territoire et de leur commune, en font partager les richesses à leurs amis et à leurs familles qu'ils accueillent en vacances. Ce sont les Ambassadeurs de Montpellier Agglomération.



En présence de **Jean-Pierre Moure**, 1^{er} Vice-président de Montpellier Agglomération et de **Catherine Labrousse**, Vice-présidente déléguée au tourisme, les premiers ambassadeurs ont signé à l'Hôtel de l'Agglomération une charte définissant leur rôle et leurs engagements.

On connaît la détermination de la Communauté d'Agglomération de Montpellier à promouvoir le tourisme car ce secteur d'activité revêt une grande importance pour l'économie et la création d'emplois. Aussi, Montpellier Agglomération a basé une stratégie dynamique pour accompagner le développement touristique. Les résultats sont là : notre territoire est l'un des plus visités de France. Mais les élus de Montpellier Agglomération veulent aller toujours plus loin. Une étude qu'elle a cofinancée auprès de l'institut Atout France lui en donne l'occasion. **70% des personnes qui séjournent dans l'agglomération montpelliéraine sont hébergées par leurs familles ou des amis.** Ce chiffre est éloquent. Aussi, la commission tourisme de Montpellier Agglomération, présidée par Catherine Labrousse, a décidé de créer un « Club des Ambassadeurs » afin d'accompagner ces familles pour leur donner les moyens d'accueillir toujours mieux leurs proches en visite. Car, recevoir des amis chez soi, c'est les distraire, les intéresser en partageant les traditions de nos communes comme les courses camarguaises ou le jeu du tambourin. C'est aussi leur proposer des visites de notre patrimoine

architectural, les emmener aux spectacles ou les inviter à découvrir nos musées. Ainsi, Montpellier Agglomération propose aux ambassadeurs de redécouvrir eux-mêmes toutes ses richesses. C'est ainsi que les premiers ambassadeurs ont pu assister à la 1^{ère} Fête du Taureau à Baillargues et à la course « commentée ». *« Nous pourrions mieux expliquer les règles à nos amis et partager le plaisir que nous avons en assistant à une course camarguaise »,* déclare un groupe d'ambassadeurs à la sortie de la manifestation.

C'est un honneur de représenter sa commune

Qui sont ces ambassadeurs ? Les profils sont très variés, de l'étudiant au retraité. Ils ont tous une activité associative affirmée, une forte volonté de s'impliquer dans la vie locale. Ils sont passionnés, comme Marie Flores, agent territorial de 44 ans, qui vit à Baillargues depuis quarante ans. *« J'adore ma commune et j'ai toujours un grand plaisir à la faire découvrir à mes amis. Faire partie des ambassadeurs, c'est très important pour moi car c'est un honneur. C'est aussi très intéressant de s'ouvrir ».* Pour Isabelle, dynamique quadragénaire qui vit et travaille à Restinclières dans l'immobilier : *« Chaque village a sa personnalité et ses*

particularités. À nous de les percevoir et de les partager. Être ambassadeur, c'est vivre au quotidien l'intercommunalité. C'est partager des tuyaux de sorties, des visites de musées... Cet échange nous permet de mieux profiter des richesses de notre patrimoine naturel, culturel et traditionnel ». Dès septembre, Montpellier Agglomération les informera de façon privilégiée en leur adressant une newsletter. Une documentation utile sera mise à leur disposition et des réunions d'information, ainsi que des visites « découvertes » leur seront également proposées. Lors de l'accueil de parents et amis, des offres spécifiques faciliteront l'accès des « Ambassadeurs » aux établissements et manifestations de Montpellier Agglomération. D'ici la fin de l'année, un blog des ambassadeurs devrait voir le jour. De beaux jours en perspective ! ♦

SI VOUS VOULEZ DEVENIR AMBASSADEUR DU TOURISME

Pour poser des questions sur le Club, savoir comment devenir membre ou obtenir de plus amples informations, une adresse mail est mise en place : tourisme@montpellier-agglo.com

TRANSPORT

DES VÉLOMAGG' POUR TOUS



Le petit dernier est électrique, mais Montpellier Agglomération et TaM proposent une gamme complète de Vélo magg' à tarifs attractifs, parfaites alternatives à la voiture individuelle. Composition de ce peloton écologique et économique.

Vélo magg' courte durée

Des déplacements en toute liberté

Ils sont verts anis et déjà plus de 500 sont disponibles dans les 50 vélostations de l'Agglomération, de Lattes à Pignan. Ces vélos de ville, conçus spécialement pour TaM, sont aussi résistants que des VTT. Ils bénéficient de multiples équipements sans cesse améliorés : une transmission par cardan plutôt que par chaîne pour éviter tout déraillement et salissures, des pneus anti-crevaisson, un cadre bas pour l'enjamber en toute facilité, un éclairage arrière automatique à détection de mouvements et de luminosité, trois vitesses passables à l'arrêt... Autant d'atouts qui font de ce deux roues tout en aluminium le compagnon idéal des petits déplacements professionnels, touristiques, shopping ou de loisirs.

Vélo magg' longue durée

Un vélo rien qu'à soi

Lancés en 2007, comme ses homologues verts, les Vélo magg' de couleur orange sont à louer pour trois mois minimum à la Vélostation centrale. Vélo de ville plus traditionnel, doté d'un système de transmission par chaîne, ce modèle utilisé par plus de 2000 personnes depuis trois ans est équipé à l'avant d'un panier amovible très pratique. De sièges bébé sont même disponibles pour ces « locataires » longue durée.

Vélo magg' Family

Des tailles adaptées

Vélos adultes équipés de siège bébé, remorques pour les tout-petits, vélos pour les 8 - 10 ans, 10 - 12 ans, 12 - 14 ans... La famille au complet trouvera son bonheur parmi les Vélo magg' Family. Munissez-vous d'un casque prêté par TaM et partez sur les pistes cyclables de l'Agglomération pour une journée ou quelques heures.



Vélo magg' Tandem

À deux, c'est encore mieux

Présentés pour la Saint Valentin en février dernier, ces vélos XXL, à savourer à deux, sont plébiscités par les utilisateurs. Ils sont disponibles tous les jours à la Vélostation centrale.



NOUVEAU

Vélo magg' Plage(s)

Rendez-vous au bord de l'eau



D'un bleu azur resplendissant, les nouveaux Vélo magg' Plage(s) sauront séduire tous les vacanciers de l'Agglomération. Légers et confortables, ces « Beach Cruiser » californiens, dotés de larges pneus pour rouler sans difficulté sur le sable, sont disponibles tout l'été à l'arrêt de bus « Pilou » à Villeneuve-lès-Maguelone. Un service gratuit pour les voyageurs de la ligne n°32 de TaM. Des sièges bébé et des remorques enfants sont également à la disposition de ces cyclistes des plages.

Vélo magg' Electrik

Plus de kilomètres et moins d'efforts



Écologiques et performants, ces vélos à assistance électrique conviennent à une large palette d'usagers, de la femme active qui arrive « fraîche » et disponible au bureau au retraité en balade dans l'Agglomération sans trop se fatiguer. En période de test jusqu'à la fin de l'année, ces Vélo magg' Electrik ne sont encore que quinze, mais ce nouveau mode de transport doux, rendu accessible à tous par Montpellier Agglomération, est promis à un bel avenir.

EN SAVOIR PLUS

■ Vélostation centrale TaM

27, rue Maguelone à Montpellier - Station tramway Gare Saint Roch
Ouvert du lundi au dimanche de 8h à 20h

■ Allo TaM : 04 67 22 87 87

■ www.montpellier-agglo.com/tam

■ Renseignements et tarifs disponibles dans les **Maisons de l'Agglomération** (toutes les coordonnées p.22)

MON CHIEN A UNE «PUCE»!

Montpellier Agglomération et le syndicat des vétérinaires offrent 31 lecteurs de puces électroniques, un pour chaque commune de l'Agglomération. En identifiant l'animal errant, en retrouvant son maître, on lui sauve souvent la vie.



En présence (de g à d) d'Annie Benezech, porte parole de la SPA, de Christiane Germain, Présidente de la SPA, de Danièle Antoine-Santonja, Présidente déléguée de la commission « Protection des animaux - Fourrière animale » de Montpellier Agglomération, maire de Juvignac, le Docteur Guy Deldem a présenté aux maires des communes le nouveau lecteur à puces.

Montpellier Agglomération poursuit son action en faveur de la protection des animaux en mettant à la disposition des maires des 31 communes de l'Agglomération des lecteurs de puces électroniques, permettant d'identifier les animaux

errants. Ces lecteurs sont offerts par la Société d'Identification Électronique Vétérinaire (SIEV) par l'intermédiaire du Syndicat National des Vétérinaires d'Exercice Libéral (SNVEL) et du Dr Guy Deldem, Président du Syndicat et membre de la Commission « l'animal dans l'agglomération ».

Cette opération permet d'éviter la fourrière et de sauver la vie de l'animal. Il faut savoir que chaque année, faute de trouver leurs maîtres pendant le délai de mise en fourrière (8 jours ouvrés), 500 000 chats et chiens sont euthanasiés en France. Les plus chanceux sont accueillis dans un refuge SPA, comme sur le territoire de Montpellier Agglomération au Complexe animalier Noé.

propriétaires. Grâce aux lecteurs électroniques, les vétérinaires, refuges, fourrières, pompiers et aujourd'hui polices municipales des communes de l'agglomération de Montpellier, peuvent lire le numéro d'identité et interroger le fichier d'identification afin de retrouver rapidement les propriétaires d'animaux égarés», déclare le Dr Guy Deldem. «Ce dispositif leur évitera ainsi un séjour en fourrière. Cette puce étant difficilement extraite, elle garantit aussi une plus grande protection contre les mauvais traitements, occasionnés parfois pour faire disparaître un tatouage d'identification », poursuit-il.

De la taille d'un grain de riz, enfermée dans un petit cylindre de quelques millimètres, la puce est placée sous la peau du cou par une injection indolore. Contrairement au tatouage, elle ne nécessite pas d'anesthésie générale. Elle contient la fiche d'identité de votre animal préféré sous la forme d'un code lisible par un transcodeur. ♦

QUE DIT LA LOI ?

Depuis le 1^{er} janvier 1999, l'identification est obligatoire pour tous les chiens à partir de 4 mois et tous les chiens, chats et furets en cas de cession par vente ou par don. Seule cette identification garantit une prise en charge par les assurances des dommages causés à un tiers dans le cadre de la responsabilité civile.

Complexe animalier Noé

Lieu-dit « Carré du Roi » – RD 185
Villeneuve-lès-Maguelone
Fourrière animale : 04 67 27 55 37
Refuge SPA : 04 67 27 73 78
www.spa-montpellier.org

Quelques millimètres qui changent la vie

«Le fichier d'identification relie l'animal à son propriétaire. Dans ce fichier national figure, ainsi, la description de l'animal, son origine, son nom et les coordonnées de ses



Christiane GERMAIN

Présidente de la SPA
de Montpellier Agglomération

Qu'apporte de plus aux animaux, le complexe animalier Noé ?

Christiane Germain : Cela apporte à l'évidence un plus pour le bien-être des animaux. Les cages sont plus spacieuses, bien aérées. Nous disposons de salles de soins où les vétérinaires peuvent intervenir pour toute la « bobologie » sans que l'on soit obligé de transporter l'animal au cabinet. C'est mieux pour le confort de l'animal.

Le système de puces électroniques sera-t-il efficace ?

Oui, car il répond à une demande. Perdre involontairement son animal est toujours un traumatisme pour le maître et l'animal. Cette puce électronique permet une identification rapide avec moins de temps passé en fourrière. C'est aussi une aide pour les maires de communes, responsables des animaux errants, et qui auront la possibilité de prévenir directement les propriétaires. Je remercie le Dr Deldem et le Syndicat National des Vétérinaires d'Exercice Libéral pour leur geste généreux.

L'été sera-t-il une saison « chaude » ?

Hélas oui ! Comme chaque été, de nombreux animaux de compagnie seront abandonnés lâchement, honteusement. Ces animaux qui nous donnent tant d'amour sont souvent un bagage excédentaire dont il faut se débarrasser. Cela me met très en colère. Un animal n'est pas un objet, c'est un être vivant dont on a la responsabilité au quotidien jusqu'à la mort. Même accueillis dans un beau refuge, ils sont malheureux. Alors organisez vos déplacements en tenant compte de votre animal. Il fait partie de la famille. Des solutions existent, il suffit de bien vouloir les chercher.

MONTPELLIER AGGLOMÉRATION TRIATHLON

BARBARA RIVEROS ET KATHY TREMBLAY :

DEUX « SUPERWOMEN »

AUX COULEURS DE L'AGGLO

Nageuses, coureuses cyclistes et athlètes à la fois, elles représentent avec brio Montpellier Agglomération aux Championnats de France de triathlon.

Interview croisé de deux « superwomen » de classe mondiale.



La Chilienne Barbara Riveros, 22 ans, vainqueur de la Coupe du Monde à Sydney en mars dernier...

Pourquoi avez-vous choisi de porter les couleurs du Montpellier Agglomération Triathlon (MAT) ?

Barbara Riveros : Un ami en Australie, où je vis actuellement, m'a aidé l'an dernier à trouver une équipe. J'ai fait confiance au Président Jean-Grégoire Reschke et à toute l'équipe du MAT et je ne le regrette pas. C'est ma deuxième saison avec eux. Ils s'adaptent aux athlètes, nous écoutent... C'est une vraie famille et j'apprécie particulièrement cette approche humaine.

Kathy Tremblay : Le Montpellier Agglomération Triathlon est une très bonne équipe, très sympathique qui m'a accueillie les bras ouverts. Je suis très bien entourée au MAT, c'est essentiel pour faire des résultats.

Quels sont vos objectifs cette saison avec l'équipe ?

B. R. : L'an dernier, nous avons fini 4^e du Championnat de France. Ça serait super de monter sur le podium, même si des clubs comme Poissy ou Beauvais risquent d'occuper les premières places. Il faut qu'on se batte !

K. T. : Monter sur le podium du Championnat de France par équipe. On a les filles pour réaliser de belles performances cette année.

Et au niveau international ?

B. R. : Je ne suis pas pressée d'enchaîner les victoires. Je suis jeune, j'ai encore beaucoup à apprendre. J'ai le temps de m'aguerrir et de progresser. On verra aux JO de Londres en 2012 ou aux suivants... L'essentiel aujourd'hui, c'est d'être régulière.

K. T. : Mon but c'est d'être constante sur chaque compétition. Je travaille avec un psychologue pour mieux gérer mes émotions pendant les courses. Mon principal objectif individuel, ce sont les JO de Londres en 2012.

Quels sont vos points forts ?

B. R. : Je sais rester très concentrée, gérer tous les petits détails sur une compétition. Sur le circuit mondial, nous sommes toutes très fortes, ce sont ces petits détails qui peuvent faire la différence.

K. T. : Je sais m'entraîner, faire le travail.

Et vos faiblesses ?

B. R. : Je suis assez anxieuse, impatient. Mais j'y travaille, j'apprends. J'essaie toujours de tirer le côté positif des mauvais passages.

K.T. : J'ai parfois un peu de mal à ne me consacrer qu'au triathlon. Le quotidien à organiser me « pompe » de l'énergie.

Vous participez à des compétitions aux quatre coins du monde. Ne regrettez-vous pas de passer peu de temps à Montpellier ?

B. R. : Si, d'autant plus qu'il y a de beaux sites pour s'entraîner et des équipements au top comme la Piscine Olympique Antigone. Mais il est vrai qu'on voyage dans le monde entier près de huit mois par an pour être au départ des différentes étapes de la Coupe du Monde.

K. T. : J'essaie de venir régulièrement, mais ce n'est jamais assez. Ma saison est faite de voyages : Australie, Espagne, France, États-Unis, Hongrie, Allemagne...



... et la Québécoise Kathy Tremblay, 28 ans. Deux championnes qui poursuivent le même objectif : faire gagner le Montpellier Agglomération Triathlon.

LE TRIATHLON : TROIS SPORTS EN UN !

1 500 m de natation en eau libre, 40 km de course cycliste et 10 km de course à pieds : les triathlètes réalisent sur chaque compétition une véritable performance en enchaînant trois disciplines sportives en des temps records : 2 heures pour les meilleures féminines !

■ L'équipe féminine du Montpellier Agglomération Triathlon se compose de Marion Lorblanchet, Barbara Riveros, Kathy Tremblay, Sophie Coleman, Jolien Lewyllie, Nicola Morgan, Liz Blatchford, Lois Rosindale et Non Stanford.

Prochains rendez-vous en Championnat de France D1 :

- le 18 juillet à Paris
- le 30 août à Tours
- le 18 septembre à La Baule

En savoir plus :

Montpellier Agglomération Triathlon
Tél. : 04 67 99 39 63
www.montpelliertriathlon.com

SPORT

LE RUGBY À XIII REJOINT L'ÉLITE

Vice-champion de France, le Rugby League Montpellier XIII a décroché son billet pour l'Élite 1. L'occasion de découvrir un autre rugby, spectaculaire et rapide. En pleine ascension, ce club fait sa place dans le paysage sportif de l'Agglomération de Montpellier.



Endurance, vitesse et dextérité. Les joueurs du Rugby League Montpellier XIII (en rouge) se battent comme des « diables » pour marquer des essais.

Dans l'Agglomération, le Montpellier Hérault Rugby cohabite avec les Diables Rouges du Rugby League Montpellier XIII qui retrouvent la saison prochaine le plus haut niveau du Championnat de France : l'Élite 1. Le ballon est ovale, le terrain engazonné mesure 100 m de long, les matchs durent 80 minutes, l'objectif est de marquer des essais à l'aide des mains ou des buts au pied entre les poteaux... Mais ce rugby-là se joue à XIII... Ses règles simplifiées par rapport à son aîné permettent aux néophytes de comprendre facilement son fonctionnement et favorisent le mouvement dans le jeu. Ce sport spectaculaire offre de multiples essais et se joue sur un rythme élevé qui ne laisse pas de place à l'ennui.

Des Diables Rouges sur les pas de leurs prestigieux aînés

Né en 1953, le club de rugby à XIII a été créé par des anciens joueurs de l'ASPTT Rugby. Son premier entraîneur, Jean Malatre, est un des plus fidèles supporters de l'équipe actuelle. Dès 1957,

le club atteint l'Élite 1 et le rugby à XIII règne dans l'Agglomération de Montpellier. Jusqu'au début des années 70, les meilleurs joueurs français rejoignent le club. L'équipe est même restée trois ans d'affilée invaincue à domicile, au stade du Pont Juvenal, devant près de 10 000 spectateurs par match. Pour saluer cette incroyable pugnacité, ces treizistes seront baptisés par un journaliste, les Diables Rouges ! Après cet apogée, le club a connu des hauts et des bas, descendant jusqu'en troisième division. Depuis 2000, ils se sont maintenus en Élite 2, mais ce n'est que ces dernières années, avec l'arrivée de joueurs phares comme les internationaux Frédéric Marcerou et Frédéric Zitter ou l'Australien Daniel Stuart, que les Diables Rouges ont retrouvé leur rang. Un beau parcours récompensé par une accession au plus haut niveau pour la saison prochaine. Présidé depuis 2005 par Bruno Saintignan, le Rugby League Montpellier XIII ambitionne de rivaliser d'ici cinq ans avec Pia (Pyénées-Orientales) ou Lézignan (Aude), les derniers Champions de France en titre. « Notre montée en Élite 1, on la doit beaucoup à Georges Frêche, qui en tant que

Président de Montpellier Agglomération est derrière nous. Sans son aide, nous n'aurions pas réussi à retrouver le plus haut niveau. Ce passionné de rugby a très bien compris qu'il fallait un grand club de rugby à XIII dans la capitale du Languedoc-Roussillon, la région de France où notre sport est le plus populaire », explique Bruno Saintignan, ancien pilier. « Depuis deux ans, le Rugby League Montpellier XIII a gagné sa place dans la large palette de sports de haut niveau que nous soutenons et qui fait de notre agglomération la plus sportive de France », confirme Jacques Martin, Vice-président de Montpellier Agglomération chargé du Sport. La reprise du Championnat de France Élite 1 est prévue en octobre. « Ceux qui aiment l'ovalie se régaleront avec le treize », promet Bruno Saintignan. Avec les Diables Rouges de retour parmi les meilleurs clubs français, une nouvelle histoire du rugby à XIII s'écrit dans l'Agglomération de Montpellier. ♦

La Languedoc-Roussillon, fief des treizistes

Sport extrêmement populaire en Australie, en Nouvelle-Zélande, en Angleterre et dans le Pacifique, le rugby à XIII ou rugby league chez les anglophones, est assez méconnu en France. Il compte 11 000 licenciés et 27 500 pratiquants, principalement en Midi-Pyrénées, Provence et Languedoc-Roussillon, véritable fief des treizistes. Né dans le nord de l'Angleterre en 1895 d'une scission au sein de la Rugby Football Union, des règles différentes ont été introduites dans le rugby à XIII afin de le rendre plus rapide. Dextérité, rapidité, robustesse, explosivité, condition physique et gros mental sont les principales qualités des treizistes.



EN SAVOIR PLUS

Rugby League Montpellier XIII
Stade municipal Sabathé
Tél. : 09 72 11 72 16
www.rugby13montpellier.com

TOURNEZ LA PAGE CET ÉTÉ !

Écrivains montpelliérains et éditeurs régionaux vous accompagnent cet été à l'ombre d'un arbre ou sur une serviette de plage. Sélection subjective.



Le mot de Fanette Debernard

Ancienne Présidente de la Comédie du livre et libraire avec son mari Jean de la librairie Molière à Montpellier

Prendre des vacances, c'est toujours agréable. Prendre des vacances avec un livre, c'est certainement un peu plus. Saisissons ce temps de liberté pour lire un texte un peu intelligent... ou un peu fou. Un beau livre lu au bon moment peut changer la vie. Les livres sont des rêves, des émotions, des imaginations, des idées, des engagements. Lire réserve à ses pratiquants, assidus ou occasionnels, d'incroyables moments de bonheur. Aussi, en cette période joyeuse de grand soleil, Harmonie vous propose une sélection de bons bouquins écrits par des auteurs montpelliérains ou publiés par des éditeurs régionaux. Ce sont des petits morceaux de sieste... Il est bien légitime de regarder vers les auteurs vivants en région, grâce à leur plume inspirée l'été sera fête et la poésie sera reine !

(...) Bien sûr qu'aussi j'ai lu des livres. Dans le désordre, et pas tant.

On y passe à travers le bruit des mots, paroles

Perdues pas comprises, rien de pensé, n'importe quoi

Tout s'en va

Avec le temps qui va, topinambours, froid de Janvier, plus tard

Les foins le maïs à défeuiller, bien sûr qu'aussi la vie

Désordre encore, couleur des saisons, colères

Ou la douceur, livres qu'à la fin j'écris :

Ca continue, venu de je sais pas, rien

Pour aller où ? (...)

(Extrait du recueil «En tirant sur les mots» de James Sacré qui vient de paraître aux Editions Potentille (7 euros). James Sacré né en Vendée en 1939, part aux États-Unis en 1965 et enseigne dans une Université du Massachusetts. Il vit à Montpellier depuis 2001, il est membre de la Maison de la Poésie du L.R.

DES ROMANS POUR CEUX QUI VEULENT S'ÉVADER

Série Z J.M Erre



L'intrigue se passe à la Niche Saint - Luc, joyeuse maison de retraite où de vieux acteurs terminent leur existence. Dans cet établissement au-dessus de tout soupçon, un cadavre va semer le trouble. Un hommage plein de rebondissements au cinéma de « Série Z », un regard décalé sur le grand âge, avec humour et légèreté, voici le nouveau roman du Nimois J.M Erre, auteur à succès de *Prenez soin du chien*.

Éd. Buchet Chastel - 365 pages - 20 €

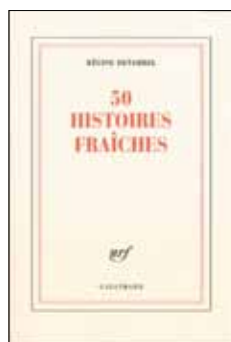
Un léger passage à vide Nicolas Rey



Roman d'inspiration autobiographique sur la fragilité, la lâcheté amoureuse, l'angoisse existentielle, etc. De brefs chapitres relatent la grossesse de Marion la compagne du narrateur, la visite chez l'haptonomiste, son addiction à la cocaïne, l'alcôol, les médicaments ou son rapport aux femmes. Ce best-seller national est édité par une maison d'édition régionale, Au diable Vauvert.

Éd. Au diable Vauvert - 181 pages - 17 €

50 histoires fraîches Régine Detambel



Le nouveau livre de la romancière montpelliéraine Régine Detambel. *50 histoires fraîches*, autant de petits riens qui résonnent profondément. Ainsi l'histoire de la femme qui entre en conciliabule avec elle-même dans les miroirs d'un supermarché, des paysans qui rêvent à la solitude des pôles, du laveur de carreaux qui entrevoit l'existence de Dieu, du vieil homme qui partage sa maison avec un arbre

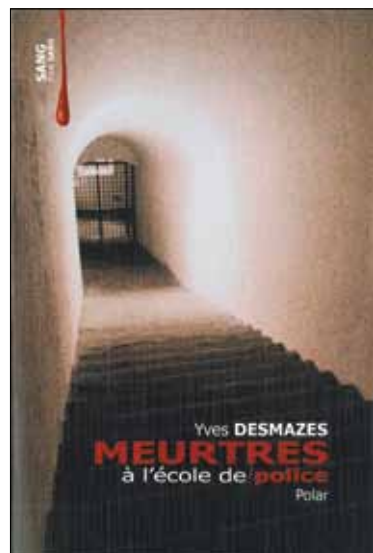
Éd. Gallimard - 225 pages - 17,90 €

Une éducation libertine Jean-Baptiste Del Amo



Paris, 1760. Le jeune Gaspard laisse derrière lui Quimper pour la capitale. De l'agitation portuaire aux raffinements des salons parisiens, il erre dans les bas-fonds de Paris. Roman d'apprentissage, *Une éducation libertine* retrace le destin d'un homme asservi par la chair. Un roman du Montpelliérain finaliste du prix Goncourt 2009, réédité en livre de poche.

Éd. Folio - 451 pages - 7,70 €



Meurtres à l'école de police Yves Desmazes

À l'école de police de Nîmes, un assassin sème la mort parmi les policiers. Le lieutenant Kevin Normand se voit chargé de l'enquête.

Il se révèle rapidement aussi complexe qu'incontrôlable. Mais Kevin Normand n'est pas un héros ordinaire, car l'officier de police est aussi diacre de l'évêché de Montpellier.

Un double statut, peu commun dans le monde du roman policier, qui donne au personnage principal de ce troisième opus des aventures de Kevin Normand une dimension humaine captivante et originale.

Éd. Transit - 398 pages - 18 €

POUR CEUX QUI VEULENT DÉCOUVRIR MONTPELLIER ET L'AGGLOMÉRATION

Montpellier
Jean du Boisberranger



Après avoir sillonné le monde, Jean du Boisberranger saisit la splendeur et l'histoire de Montpellier, illustrant somptueusement un texte fourmillant d'anecdotes.

Éd. Alcide - 112 pages - 15 €

Montpellier de A à Z
Thierry Arcaix

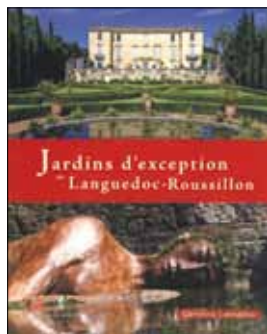


Le Montpelliérain Thierry Arcaix évoque sa ville, en nous entraînant hors des sentiers battus sur des voies secrètes où il se sent bien. On y découvre tout ce qui compte pour lui.

Éd. Alan Sutton - 191 pages - 23 €

Jardins d'exception en Languedoc-Roussillon

Caroline Lemaître



Le Languedoc-Roussillon est particulièrement riche en jardins d'exception. Parmi ces « bijoux de nature » dans l'Agglomération de Montpellier, ceux du Château de la Mogère, de l'Engarran et de Flaugergues...

Le Papillon Rouge Éditeur
140 pages - 25 €

POUR CEUX QUI AIMENT LES IMAGES ET LES BULLES

La mort n'est pas une excuse

Nicolas Moog

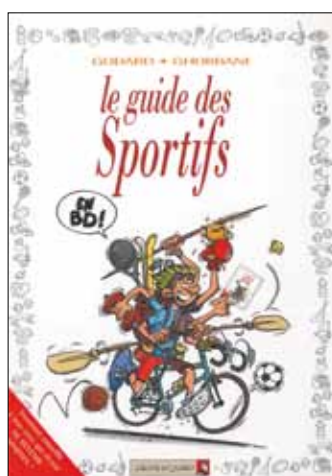


Dans une ville de province, un notable jaloux fait appel à un tueur à gages pour régler ses comptes. L'affaire se complique quand l'outil de travail de ce dernier échoue dans les mains d'un musicien alcoolique. Le tueur, fétichiste rancunier et belliqueux, se montre pugnace à retrouver son instrument. Il rencontre deux lieutenants de police stupides, des musiciens colériques et beaucoup d'ennuis. Un petit polar en Bande dessinée publié par une maison d'édition régionale, 6 pieds sous terre.

Éd. 6 pieds sous terre - 43 pages - 10 €

Le guide des sportifs

Godard et Ghorbani

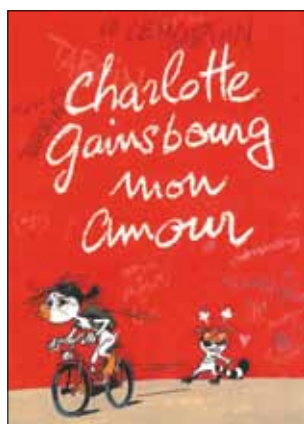


On se pose beaucoup de questions sur les sportifs : Le sport, ça sert à quoi ? C'est vrai que c'est une école de la vie ? Faut-il être intelligent pour faire du sport ? Le sport de haut niveau ne se pratique-t-il qu'en altitude ? C'est à toutes ces questions et à bien d'autres que ce *Guide des Sportifs* en bande dessinée apporte des réponses. Si vous décidez de faire du sport après l'avoir lu, il ne faudra pas venir vous plaindre...

Éd. Vents de l'Ouest - 46 pages - 9,40 €

Charlotte Gainsbourg mon amour

Fabrice Tarrin



Un soir, Fabrice regarde la télévision avec sa mère, son beau-père et son frère. Et là, alors qu'il regarde Serge Gainsbourg chanter *Lemon Incest* avec sa fille Charlotte, Fabrice tombe amoureux d'elle. Dès qu'il voit son image, il se met en transe. Il ne s'achète même plus le *journal de Spirou*, mais *France Soir* parce que Charlotte y est en couverture. Il va tout tenter pour la rencontrer en vrai : il va sécher les cours, lui offrir un dessin et même la suivre. Une jolie histoire BD par le nouveau papa de *Spirou* qui vit à Montpellier.

Éd. Shampooing - 124 pages - 13,95 €

Le silence de Nélio

Christine Palluy



Ce qui arrive à Nélio, douze ans, pris au piège du racket par des voyous, n'est pas banal. Les menaces, les représailles, la violence, la honte... La peur de passer pour un minable qui ne sait pas se défendre, de mêler sa famille, ses amis à ce chantage qui le ronge... Son silence aggrave la situation et l'entraîne dans une spirale infernale. Une histoire d'aujourd'hui vécue par un enfant d'aujourd'hui. Un livre pour grands et petits de la Montpelliéraine Christine Palluy.

Éd. Les Romans Alice Jeunesse
72 pages - 7,50 €

brèves

LE FONDS ARNAL ENRICHIT LE MUSÉE LATTARA

857 objets inventoriés (silex, parures, poteries...), 33 boîtes de courriers, notes ou croquis, 2610 diapositives, 3 285 photos, 1 378 négatifs... Ces éléments issus des recherches de Jean Arnal (1907 - 1987), archéologue de renommée mondiale, ont été déposés au musée archéologique Lattara de Montpellier Agglomération lors de son décès en 1987. Le 10 juin dernier, une convention signée avec sa famille a officialisé le dépôt de cette collection. Une partie de ce fonds sera valorisée dans le cadre du projet d'extension et de rénovation du musée.

ACQUISITION D'UNE TOILE DE FRÉDÉRIC BAZILLE



Montpellier Agglomération a acquis, à l'Hôtel Drouot à Paris, une toile de Frédéric Bazille intitulée « Deux enfants dans un village » (1865 - huile sur toile - 33 x 24 cm) pour un montant de 100 000 euros. Cette petite étude, rare et précoce, contribue au rayonnement du musée Fabre de Montpellier Agglomération et complète l'important fonds Bazille déjà présent.

LE LIVRE SOUVENIR DU FESTIVAL DE RADIO FRANCE MONTPELLIER LANGUEDOC-ROUSSILLON

René Koering, directeur du Festival de Radio France Montpellier Languedoc-Roussillon publie un livre souvenir pour en célébrer le 25^e anniversaire. Un abécédaire-photos qui retrace les années de travail, de découvertes et de talents de quelques centaines d'artistes.

René Koering, « 25 ans du Festival de Radio France Montpellier Languedoc Roussillon », Ed. Actes Sud (301 pages).



RECHERCHE ET INNOVATION

MONTPELLIER PÔLE MONDIAL DE L'EAU: UN COUP FORMIDABLE !





Le pôle eau de Montpellier a été choisi par l'État pour représenter l'excellence française dans le monde et répondre aux nouveaux besoins du XXI^e siècle en matière d'eau potable, d'assainissement et d'irrigation... Cette décision vient récompenser le travail d'une filière constituée de longue date, activement soutenue par Montpellier Agglomération. L'enjeu est mondial : l'eau, la plus précieuse des ressources de l'humanité, est de moins en moins disponible. De nouvelles solutions durables sont testées dans les laboratoires de recherche de l'Institut Languedocien de l'Eau, les start-up du Business Innovation Centre de Montpellier Agglomération, les grandes entreprises comme Veolia, IBM ou Suez... Montpellier Agglomération, compétente en matière d'eau potable, d'assainissement et de protection contre les inondations confirme sa capacité d'expertise et d'innovation.

© Bernard MATUSSIÈRE/Opale/Éditions Fayard



L'AVENIR DE L'EAU

par

ERIK ORSENNA DE L'ACADÉMIE FRANÇAISE

Connu comme romancier, conseiller et académicien, Erik Orsenna est aussi expert de l'eau. En 2008, il a publié « *L'avenir de l'eau, Petit précis de mondialisation II* » qu'il a présenté lors du 13^e Congrès mondial de l'Eau au Corum de Montpellier, en septembre 2008. Dans cet ouvrage, l'académicien raconte ses découvertes aux quatre coins du monde : le recyclage des eaux usées à Singapour, le choléra dans les eaux de Calcutta, les inondations au Bangladesh, la pollution de l'eau en Chine, le dessalement de l'eau de mer en Israël, la surexploitation de la nappe au Maroc, l'importation de citernes d'eau douce à Barcelone... Il parle aussi de Montpellier. Le chapitre s'intitule « *Éloge des lombriciens et de la coopération décentralisée* ».

Extrait : « *Depuis les Romains, Montpellier et ses environs, confrontés aux sécheresses du climat méditerranéen, ont accumulé d'incomparables compétences. Un pôle de recherche unique en Europe s'y est constitué. Très tôt, les*

nouveaux responsables décident d'ouvrir ces compétences aux pays intéressés ». Erik Orsenna visite une « lombri-station » de Lombriteck, une entreprise innovante hébergée par le Business Innovation Centre de Montpellier Agglomération. Cette station d'épuration nouvelle génération utilise des vers de terre dans le traitement des eaux usées. Extrait : « *J'écoute de mes oreilles de très surprenantes histoires. Les filtres ont pour métier de retenir*

« Depuis les Romains, Montpellier et ses environs, confrontés aux sécheresses du climat méditerranéen, ont accumulé d'incomparables compétences. »

les impuretés, donc, ils finissent par se boucher. Avec les vers de terre, aucun risque. Vous avez déjà vu pleuvoir sur les garrigues ? Aucun ruissellement. L'eau s'in-filtre par les galeries. Au contraire, quand il pleut sur les vignes, c'est ruissellement et compagnie. Pour quelle raison d'après vous ? Les insecticides ont tué ou dégoûté les vers. »

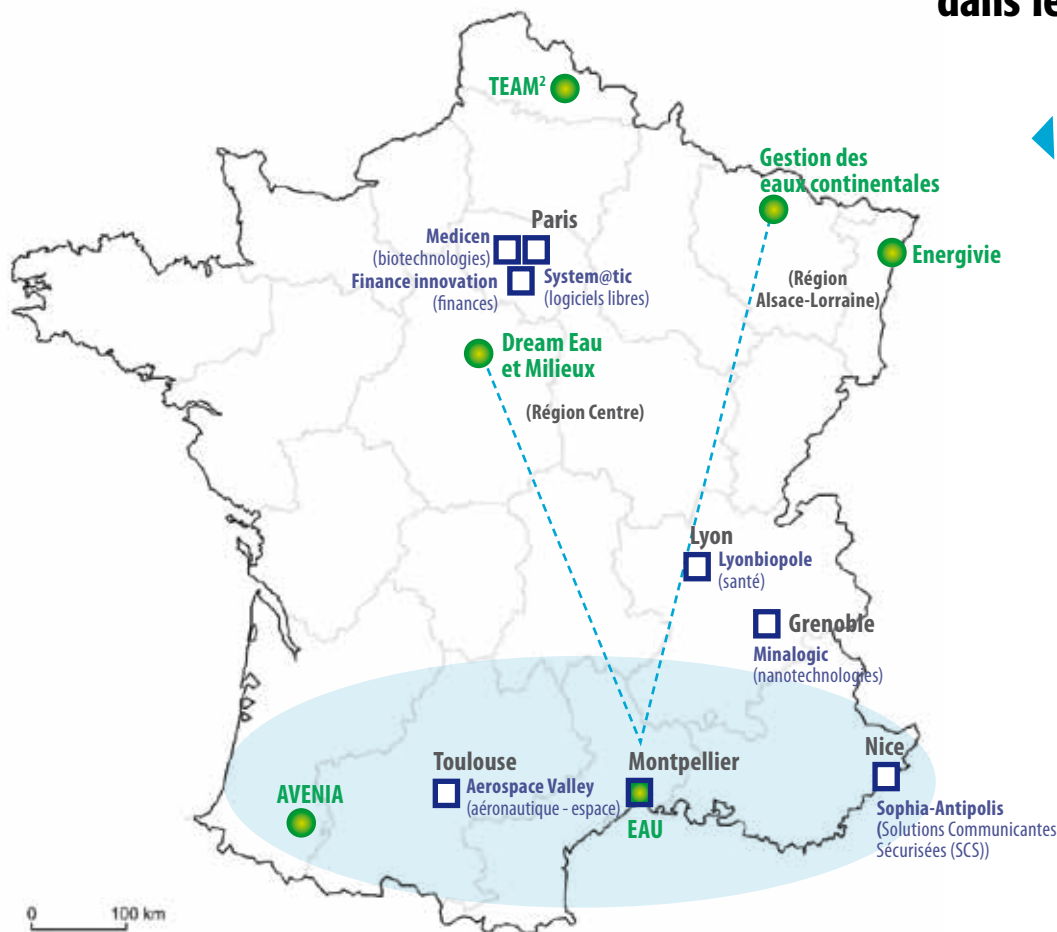


Erik Orsenna,
L'avenir de l'eau, Petit précis de mondialisation II,
Ed. Le Livre de Poche. 470 p.
www.erik-orsenna.com



LE 1^{er} PÔLE MONDIAL D'ÉCOTECHNOLOGIES

La filière eau soutenue par Montpellier Agglomération a été choisie par l'État pour représenter l'innovation française dans le monde. Le pôle eau de Montpellier est l'unique nouveau pôle de compétitivité « à vocation mondiale » dans le secteur des écotechnologies.



◀ MONTPELLIER LE NOUVEAU PÔLE MONDIAL EN FRANCE

Le pôle eau de Montpellier est le seul nouveau pôle à décrocher le label « à vocation mondiale ». Il chapeautera plusieurs structures implantées en Languedoc-Roussillon, Midi-Pyrénées et PACA, et coordonnera l'action de deux autres nouveaux pôles consacrés à l'eau : le pôle « Gestion des eaux continentales » de la région Alsace-Lorraine et du pôle DREAM « Eaux et milieux » de la région Centre.

En 1985, des chercheurs de Montpellier fondaient l'association VersEAU, dans le but de coordonner leurs différents travaux. 25 ans après, la reconnaissance de leur vision fondatrice est enfin arrivée ! Le 11 mai dernier, quelques jours après la visite annonciatrice du ministre de l'Industrie à Montpellier, l'État officialisait : le « cluster » eau de Montpellier était labélisé pôle de compétitivité mondial. Le pôle eau de Montpellier devient le 8^e en France, et le 1^{er} dans le secteur des écotechnologies. L'émergence de Montpellier est d'autant plus remarquable que la concurrence entre territoires était rude. Sur les 19 candidatures reçues, l'État n'en a retenu que six, uniquement dans le secteur des écotechnologies. Parmi ces six nouveaux pôles, (*en vert sur la carte*), celui de Montpellier est le seul à décrocher la mention «

vocation mondiale », les autres ayant seulement une vocation nationale. Le pôle mondial de l'eau de Montpellier a pour objectif de développer des outils industriels capables de répondre au défi de l'approvisionnement en eau au XXI^e siècle. L'enjeu est mondial. D'ici 2025, du simple fait de la croissance démographique, la quantité moyenne d'eau douce disponible par habitant et par an devrait chuter de 6600 à 4 800 m³. Cette perspective oblige à repenser la production d'eau potable, l'irrigation, l'épuration, dans un souci d'économie et de recyclage.

Préparer le Forum mondial de l'eau à Marseille en 2012

Le pôle développera des savoir-faire innovants et compétitifs, en concentrant sa recherche sur trois axes prioritaires : la mobilisation des ressources en eau, la gestion concertée des ressources en

eau et la réutilisation des eaux de toutes origines. Au côté de l'International Water Resources Association (IWRA), le pôle eau de Montpellier mettra en avant les compétences françaises lors du prochain Forum Mondial de l'Eau à Marseille en 2012. Le pôle aura les moyens de tester grandeur nature les écotechnologies qui pourront bénéficier aux pays du monde entier, en particulier les pays méditerranéens. La labellisation ouvre, en effet, la voie à d'importants financements pour des projets de Recherche et Développement (R&D). De 2009 à 2011, l'État annonce qu'il consacrera 50 à 70 millions d'euros aux pôles de compétitivité de la Région Languedoc-Roussillon, qui soutient également, avec Montpellier Agglomération, le pôle Qu@liméditerranée, qui innove dans le secteur de l'agro-alimentaire et de l'agriculture. ♦

**Jean-Pierre
BUCHOUD**

Président
du pôle eau de
Montpellier



Vous présidez le cluster eau depuis sa création début 2008. Quelle a été votre réaction à l'annonce de cette reconnaissance ?

Jean-Pierre Buchoud : Nous nous réjouissons de cette reconnaissance par l'État, car l'enjeu est de faire en sorte que l'industrie française de l'eau, qui est déjà leader mondial, le reste de façon incontestée au moment où d'autres pays mettent des moyens importants sur ce secteur. C'est la reconnaissance du travail fait en commun par la communauté scientifique, les entreprises, que ce soient les grands groupes ou le tissu des PME régionales et les collectivités territoriales. C'est la seule région de France où tout est fédéré et cette dynamique existe depuis de nombreuses années ! J'ajoute que l'opération Campus sur Montpellier est la seule ayant un pôle scientifique d'excellence sur l'eau.

« C'est la seule région de France où tout est fédéré et cette dynamique existe depuis de nombreuses années ! »

Quelles sont les prochaines étapes ?

On fonctionne depuis 2008 en cluster, en préfiguration du pôle. On a mis en place un plan d'actions validé par l'État et la Région qui a déjà bénéficié de leurs aides financières. On a labellisé douze projets de recherche collaboratifs qui pèsent 16 millions d'euros ! Le prochain objectif, c'est la signature avec l'État d'une convention pour intégrer la mission de coordination qui a été attribuée au pôle montpellierain. Cette charte de coordination des deux autres pôles doit être signée à l'automne. Objectif : construire une nouvelle gouvernance car la responsabilité qui nous incombe, c'est d'en faire un pôle français mondial !

LE SOUTIEN DÉTERMINANT DE MONTPELLIER AGGLOMÉRATION À LA FILIÈRE EAU



Autour de Louis Pouget, Vice-président de Montpellier Agglomération délégué à l'Eau et l'Assainissement, les membres de la mission économique organisée par Montpellier Agglomération en avril 2009 aux Pays-Bas et en Belgique.

La création de ce pôle de compétitivité est l'aboutissement du travail de longue haleine mené par les acteurs de la filière, avec le soutien de Montpellier Agglomération, qui a joué un important rôle fédérateur. En 2008, Montpellier accueillait le Congrès mondial de l'Eau, au Corum, et le cluster eau de Montpellier se voyait accorder le statut d'« Association à statut spécial d'organisation consultative » par le Conseil Économique et Social de l'ONU. En avril 2009, Montpellier Agglomération mettait à profit une mission économique aux États-Unis organisée en partenariat avec la Région Languedoc-Roussillon pour nouer des contacts avec le Massachusetts Institute of Technology (MIT) à Boston. Au cours de cette mission, le Président de Montpellier Agglomération et de la Région Languedoc-Roussillon, Georges Frêche, s'était rendu à l'ONU y défendre l'action du pôle eau.

L'eau était également au centre d'une mission économique organisée par Montpellier Agglomération, en novembre 2009, aux Pays-Bas et en Belgique. Les principaux acteurs de la filière y participaient : l'association VerseEAU, qui héberge le

pôle eau, le réseau Swelia, qui rassemble 75 entreprises de la région (voir pages 26 et 27), l'Institut Languedocien de recherche sur l'Eau et l'Environnement (ILEE), qui fédère les organismes de recherche (voir pages 28 et 29) ainsi que des représentants d'IBM et de son centre mondial d'excellence de gestion de l'eau. Les participants ont pu visiter le centre d'excellence de gestion de l'eau IBM d'Amsterdam, l'un des trois centres européens d'IBM avec Dublin et Montpellier. Ils ont pu également rencontrer des chercheurs et des entreprises innovantes dans le secteur de l'eau en Belgique et au Pays-Bas, où la question des inondations et des digues est cruciale. En retour, Montpellier Agglomération accueillera une mission venue des Pays-Bas en octobre prochain.

« Montpellier Agglomération a joué un important rôle fédérateur »

Louis Pouget

Vice-président de Montpellier Agglomération délégué à l'Eau et l'Assainissement

PETIT LEXIQUE POUR MIEUX COMPRENDRE

■ **Cluster**

Un « cluster », qui signifie grappe en anglais, désigne un regroupement d'entreprises, de laboratoires de recherche et d'établissements d'enseignement supérieur et d'institutions, sur un même territoire et une même filière.

■ **Pôle de compétitivité**

Les pôles de compétitivité sont des clusters labellisés par l'État qui bénéficient de subventions pour leurs projets de recherche et développement. Ils ont pour but de rapprocher la recherche académique de la recherche privée, de créer des emplois et de lutter contre les

délocalisations en augmentant la compétitivité.

■ **Recherche et développement (R&D)**

La R&D désigne les activités de recherche fondamentale et de recherche appliquée, ainsi que le développement expérimental (prototypes).

L'objectif est de créer de nouveaux biens et services, si possible en accord avec le développement durable. La R&D est un élément majeur de la croissance et du développement par l'innovation, aussi bien pour une entreprise que pour un pays.

■ **Écotecnologies**

Moteurs de la « croissance verte », les écotecnologies constituent l'ensemble des technologies dont l'emploi est moins néfaste pour l'environnement que les technologies habituellement utilisées.



L'EAU, ENJEU MAJEUR DU XXI^e SIECLE

D'ici 2025, la population passera de 6,8 à 8 milliards de personnes. Et la quantité moyenne d'eau douce disponible pour chacun chutera de 6 600 à 4 800 m³ par an. La protection de la ressource, en quantité et qualité, est donc une priorité pour l'humanité.



© Anne Dabaille

Dans le désert de Gobi en Mongolie, les habitants s'approvisionnent grâce aux installations fournies par l'aide humanitaire.

Un Californien consomme en moyenne 600 litres d'eau par jour, contre 20 litres pour un Africain, tandis que la consommation d'un Languedocien se situe autour de 211 litres. Les Forums mondiaux sur l'eau, dont le prochain se tiendra à Marseille en 2012, sont là pour

nous le rappeler régulièrement : l'eau est une ressource vitale pour l'humanité, à protéger et à partager. Car le danger de la pénurie guette, en raison des changements climatiques et de la baisse de la pluviométrie, mais aussi de la hausse démographique. Les prévisions les plus alarmistes⁽¹⁾ parlent de 6 milliards d'êtres humains confrontés au manque d'eau en 2025, sur une population totale de 8 milliards.

Un dollar investi dans l'eau peut en rapporter jusqu'à 43

Et comme 70% de l'eau est consacrée à l'agriculture, c'est toute la richesse d'un pays qui s'en trouve affectée. C'est ce qu'a compris le Maroc, qui a lancé un grand plan

«*Maroc vert*» pour maintenir l'agriculture et enrayer l'exode rural des paysans vers les villes du littoral ou vers l'Europe. Chaque dollar investi pour améliorer l'accès à l'eau se traduit par des gains de 3 à 43 dollars sur le Produit Intérieur Brut (PIB), l'indicateur de richesse d'un pays. Ces gains sont dus à une meilleure agriculture mais aussi à une meilleure santé des populations.

Construire des égouts sauve des vies

L'eau est la première cause de mortalité dans le monde, avec près de 8 millions de décès chaque année. L'absence de toilettes et d'égouts est à l'origine de nombreuses épidémies, dont le terrible choléra. Construire des réseaux d'assainissement sauve des vies, dans des pays comme

Haïti, où travaille depuis plusieurs années l'entreprise montpelliéraine Lysa, membre du pôle eau. «*Haïti manque cruellement d'eau douce*», explique son directeur François-Marie Perrot, «*et les réseaux sont inexistantes ou détériorés. Il y a tout à faire. Le séisme récent a encore détérioré une situation déjà dramatique*».

La réutilisation des eaux usées, une piste à creuser

La performance du traitement des eaux usées est telle qu'on peut aujourd'hui envisager de les recycler pour l'arrosage, voire même pour les usages domestiques comme se laver ou boire. «*L'acceptation sociale de cette solution par les populations fait partie de nos recherches, au*



70%
de l'eau douce
est utilisée pour
l'agriculture

Source : Rapport
ONU 2009

même titre que la micro-biologie», explique Sébastien Fonbonne, administrateur du pôle eau de Montpellier. «D'ici 2015, le volume d'eau réutilisée devrait connaître une croissance de 180%, en particulier en Chine, mais aussi en Afrique du Nord et au Moyen-Orient». Car la dessalinisation, l'autre alternative, coûte très cher en énergie.

Traiter les eaux industrielles

Les eaux rejetées sans traitement par les usines sont également à la source de graves problèmes sanitaires. Les pays émergents comme la Chine, où seulement 60% des eaux industrielles sont traitées, commencent à s'inquiéter de cette pollution. C'est dans ces pays que de grands groupes français mettent en œuvre les dernières technologies de pointe en matière de traitement des eaux.

Comment travailler avec les pays du Sud ?

« Les pays du bassin méditerranéen et du Sud en général n'ont pas les

moyens de réaliser de gros investissements », explique Sébastien Fonbonne. « Nous leur proposons des solutions économiquement acceptables. Par exemple, on peut acheminer l'eau potable à des

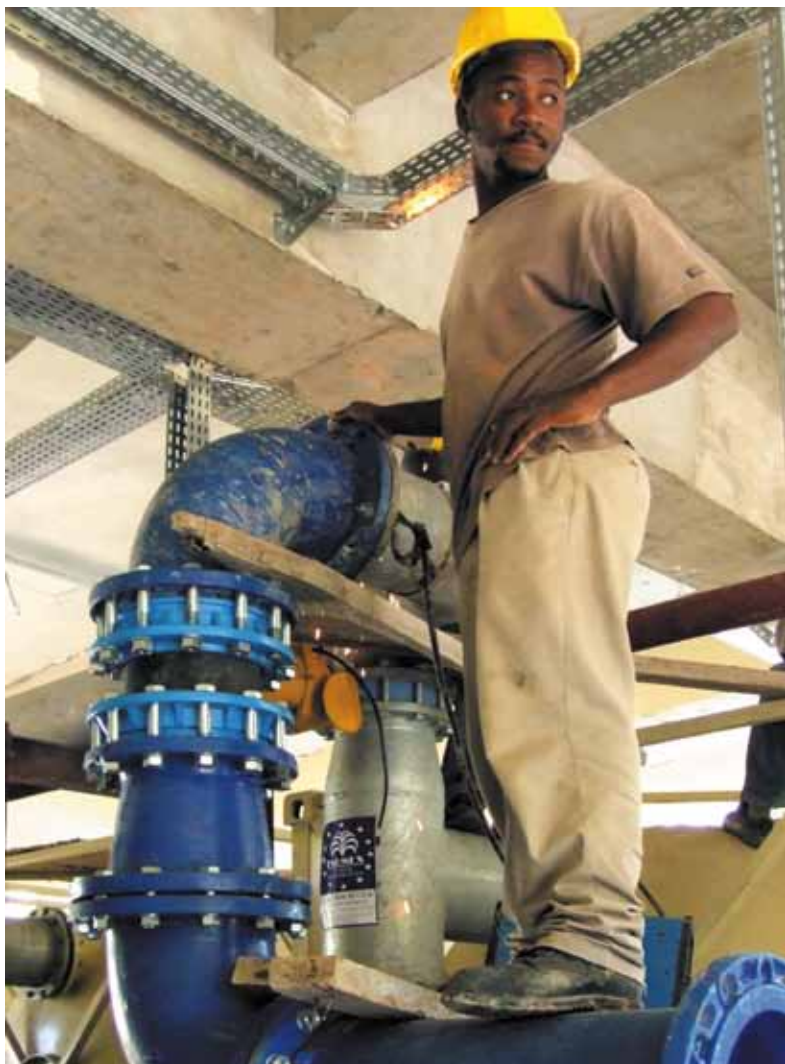


884 millions de personnes n'ont pas accès à l'eau potable

Source : Rapport ONU 2009

points d'eau répartis par quartier au lieu de l'amener dans chaque maison ». Les choses se compliquent pour les eaux usées. « La collecte et le traitement des eaux domestiques usées nécessitent des canalisations à la sortie de chaque maison. Un défi complexe au programme des décennies à venir ». ♦

(1) Source : Organisation non gouvernementale Solidarité 2009



En Jamaïque, la société Farmex, une des nombreuses entreprises du pôle eau, fournit des systèmes de filtrations d'eau potable.

Maîtriser l'eau pour accompagner le développement, l'expérience du Languedoc-Roussillon



© archives BRL (Pervenchon)

La construction du canal du Bas-Rhône, à la fin des années 50.

Selon l'étude Aqua 2000, menée par la Région Languedoc-Roussillon, nous devons faire face à un besoin supplémentaire de 60 millions de m³ d'eau par an d'ici 2020. Jusque-là, notre région, pourtant sous un climat méditerranéen sec, s'en est plutôt bien tirée. Elle le doit à des compétences anciennes, celles d'ingénieurs visionnaires comme celles des responsables politiques. L'histoire remonte au I^{er} siècle, avec la construction du pont du Gard par les Romains, se poursuit au XVII^e siècle avec Pierre-Paul Riquet, qui construit le Canal du Midi entre la Méditerranée et l'Océan Atlantique, et au XVIII^e siècle avec Henri Pitot, qui construit l'aqueduc du Peyrou afin d'acheminer l'eau du Lez jusqu'à Montpellier.

La Compagnie du Bas-Rhône présente dans 60 pays

En 1957, les grands travaux prennent une autre dimension. L'État lance la construction du canal du Bas-Rhône, un énorme chantier hydraulique qui va durer une dizaine d'années. Le chantier est confié à Philippe Lamour, un journaliste du Nord devenu agriculteur dans le Sud, puis secrétaire général de la Confédération Générale de l'Agriculture et expert auprès des Nations-Unies. Frappé par « la sécheresse qui fait obstacle à la multiplicité des cultures, à l'essor de l'industrie et à l'aménagement touristique d'un littoral livré à la seule fréquentation des moustiques », Philippe Lamour a l'idée de prélever l'eau dans le Rhône en amont d'Arles, pour la transférer, via des canaux, sur une centaine de kilomètres, jusqu'à la périphérie de Nîmes et de Montpellier. Aujourd'hui, l'idée géniale de Philippe Lamour est toujours d'actualité. Avec le projet Aqua Domitia, qui consiste à prolonger le canal du Bas Rhône par des canalisations jusqu'à Narbonne, la Région Languedoc-Roussillon sécurise l'approvisionnement en eau potable de 700 000 personnes et 1,2 million à terme. Quant à la Compagnie du Bas Rhône, propriété de la Région depuis 2008, elle exporte aujourd'hui son savoir-faire dans 60 pays du monde, en Afrique, au Moyen-Orient, et plus récemment en Chine, où BRL a mené de nombreuses études, notamment sur la gestion du fleuve jaune et du Yang Tse.

La station de pompage Jacques Avias

En 1982, l'inauguration de la station de pompage de la source du Lez, conçue par Jacques Avias, géohydrologue, est une nouvelle occasion de célébrer le génie montpelliérain dans la gestion de l'eau. Ce professeur de l'université de Montpellier de réputation internationale, a imaginé un procédé pour aller puiser profondément l'eau du Lez dans son cours souterrain, car la roche calcaire poreuse (le karst) recèle d'immenses réserves d'eau. La station de pompage de Montpellier Agglomération, qui porte son nom, intéresse aujourd'hui de nombreux visiteurs venus d'Argentine ou de Chine.

DES ENTREPRISES LEADERS SUR UN MARCHÉ MONDIAL



La création du pôle eau va booster la filière eau, qui compte près de 300 entreprises dans la région. Structurées dans le réseau Swelia, ces entreprises se disent prêtes à se lancer à la conquête de nouveaux marchés.

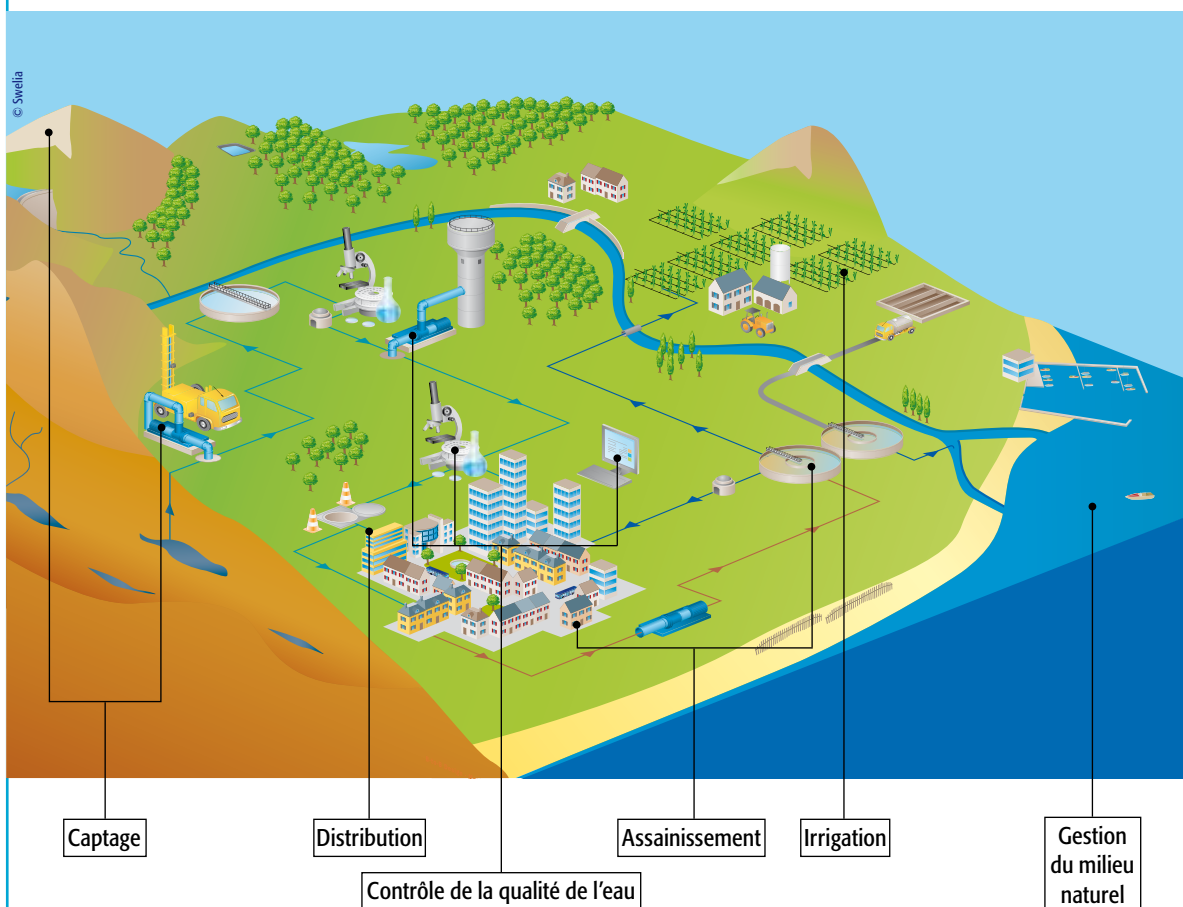
Depuis 4 ans, toutes les entreprises de l'eau de la région, de la start-up à la multinationale, sont regroupées dans un réseau nommé Swelia. Une synergie unique dans le monde qui a pleinement joué dans le succès du pôle eau de Montpellier. « C'est un peu comme une équipe de foot, c'est le collectif qui compte »,

explique Jean-Michel Clerc, de Transferts LR, institution partenaire du pôle. « Les grandes entreprises accèdent aux ministres et chefs d'État, les petites, portent des projets innovants ». Des multinationales comme Nestlé Waters et Danone ont apporté leur soutien au pôle eau. Après Dublin et Amsterdam, IBM a implanté son troisième centre d'excellence européen sur la gestion de

l'eau à Montpellier. Dans ce centre, on calcule l'impact du changement climatique sur les ressources en eau. « Si les dirigeants d'IBM New York nous ont suivis sur la création de ce centre à Montpellier, et pas ailleurs, c'est parce ce qu'ils ont cru à sa vocation mondiale », explique Olivier Hess, directeur du centre d'excellence d'IBM. Mais le vrai poids lourd de ce réseau

s'appelle Veolia. Cette entreprise française, leader mondial des services à l'environnement, met déjà en œuvre les solutions d'avenir partout dans le monde. En Australie, où la sécheresse sévit, l'eau est recyclée pour être utilisée par l'agriculture ou l'industrie, en Allemagne, elle est réinjectée dans la nappe phréatique. Depuis peu, Veolia soutient des porteurs de projet innovants et les aide à trouver des débouchés.

LES DIFFÉRENTES ACTIVITÉS LE LONG DU CYCLE DE L'EAU



« Les dirigeants d'IBM à New York ont cru à la vocation mondiale du pôle eau de Montpellier. »

Olivier Hess
directeur du centre d'excellence européen sur la gestion de l'eau d'IBM

Le Président de Swelia, Benoît Gillman, lui-même Président d'une PME florissante, Bio-UV (voir ci-contre), se réjouit de la présence « active » des grandes entreprises de l'eau au sein du réseau : Veolia, mais aussi Suez Environnement, Egis Eau, BRL, SAUR. Il compte bien « développer la complémentarité » avec les PME de moins de 50 salariés, qui représentent 80% des entreprises de l'eau en région. « Elles ont des savoir-faire qui peuvent être utiles », plaide Benoît Gillman. Pour preuve, Bio-UV travaille actuellement sur « la mise au point de bornes d'eau potable alimentées par de l'énergie solaire ». De nombreuses autres entreprises innovantes travaillent à la conception de solutions innovantes, en lien avec les laboratoires de recherche académique, en particulier

La filière eau regroupe de nombreux métiers, depuis l'exploitation de la ressource jusqu'à la gestion des milieux aquatiques en passant par l'assainissement, sur lesquels les entreprises innovantes développent des savoir-faire très pointus.



© Cenote

L'exploitation de l'eau contenue dans le karst (roche calcaire poreuse) est une des compétences phares de la Région depuis la création de la station de pompage de la source du Lez qui alimente l'agglomération de Montpellier. C'est la spécialité de l'entreprise Cenote.

dans les pépinières de Montpellier Agglomération (voir ci-contre). Déjà très dynamique et organisée, cette filière eau devrait encore se développer avec le pôle de compétitivité mondial, et continuer de créer des emplois. « Nous devons travailler sur notre compétitivité, il ne faut jamais se relâcher et mettre le nez à la fenêtre. L'export est pourvoyeur d'emplois », précise Benoît Gillman. Excellent programme ! ♦



4 500

C'est le nombre d'emplois dans les 75 entreprises du secteur de l'eau fédérées dans le réseau Swelia

Business Innovation Centre de Montpellier Agglomération

LE SUCCÈS DES ENTREPRISES INNOVANTES

Depuis 25 ans, le Business Innovation Centre (BIC) de Montpellier Agglomération accompagne avec succès les entreprises innovantes. Gros plan sur trois d'entre elles, qui ont réussi dans le secteur de l'eau.

Dans les pépinières d'entreprises Cap Alpha et Cap Omega, une dizaine d'entreprises développent actuellement des produits et services en lien avec l'eau. Éco-analyses des effluents industriels chez Envolve, conseil en gestion collective de l'eau pour l'agriculture

chez Diataé, filtration des eaux usées grâce à des lombrics chez Lombriteck : la gestion de la ressource et la qualité de l'eau sont au cœur de leurs activités. D'autres entreprises, accompagnées à leur création par le BIC, sont aujourd'hui des PME prometteuses.

FILTRE L'EAU DES AQUARIUMS ET DES PISCINES AUX ULTRAVIOLETS

Bio-UV

38 personnes

Dirigeant : Benoît Gillman

Accompagnée par le BIC
de 2000 à 2003

Installée à Lunel



L'histoire de Bio-UV fait partie des « *success stories* » qui font la réputation du BIC de Montpellier Agglomération dans le monde. Cette

entreprise a développé un système de désinfection d'eau par rayons ultraviolets, qui permet d'éviter le recours aux produits chimiques. Bio-UV réalise 54% de son chiffre d'affaires à l'export, et possède une filiale aux États-Unis. L'aquarium Mare Nostrum de Montpellier Agglomération a choisi d'utiliser ce système de filtration de l'eau par UV (photo), comme plusieurs autres en France (La Rochelle, Biarritz...).

GÉRER LES RISQUES D'INONDATIONS DE MONTPELLIER À PORT-AU-PRINCE

Predict Services

10 personnes

Dirigeant : Alix Roumagnac

Accompagnée par le BIC
de 2006 à 2009

Installée sur le parc d'activités
Mermoz de Montpellier
Agglomération



Predict Services développe une plateforme informatique qui permet de traduire les prévisions

météorologiques en risques réels d'inondations, utilisées par de nombreuses collectivités du Sud de la France et l'assureur Groupama. L'entreprise s'est ouverte à l'international en 2009, dans le cadre d'un projet financé par la Banque Mondiale et l'ONU pour Haïti (photo). Predict Services y réalise un plan de sauvegarde pour 30 communes régulièrement victimes de cyclones et d'inondations.

SURVEILLER LES INTRUSIONS D'EAU SALÉE DANS LES NAPPES CÔTIÈRES

imaGeau

8 personnes

Dirigeant : Laurent Depraz

Accompagnée par le BIC
depuis sa création en 2008

Hébergée dans la pépinière
Cap Omega



70% de la population mondiale vit en zone côtière, ce qui crée d'importants besoins en eau et un grave problème : en pompant de plus en plus d'eau dans la nappe, on pro-

voque des intrusions d'eau salée. La société imaGeau a élaboré une sonde hydrogéologique qui permet de mesurer et de surveiller ce risque en temps réel. En partenariat avec Veolia, elle a installé un observatoire en juin dernier à Hyères, sur la Côte d'Azur, où elle mène un projet expérimental pour surveiller ce phénomène. Deux autres observatoires sont prévus prochainement sur la côte Atlantique autour de la même problématique.

L'EXCELLENCE DE LA RECHERCHE EAU ET DE L'UNIVERSITÉ RÉCOMPENSÉE



Avec un taux de réussite de 80 à 90%, la recherche montpelliéraine sur l'eau est une des meilleures du monde. Elle est le fruit du travail mené depuis 40 ans par des universitaires et des chercheurs passionnés. Leur ingéniosité a permis de considérables avancées dans le domaine de l'eau, pour le bénéfice de tous.



La Maison des Sciences de l'Eau, créée en 2006, est un centre de recherche réputé dans le monde entier.

La reconnaissance du pôle eau intervient alors que l'association VersEAU, l'ancêtre du pôle eau créé il y a 25 ans, fête son 400^e projet de recherche et de développement. Habitues à travailler ensemble depuis de longues années, les équipes de recherche sur l'eau de Montpellier affichent un taux de réussite de leurs projets de 80 à 90%, nettement supérieur à la moyenne nationale, qui se situe autour de 60%. Ce qui signifie que la majorité des idées couchées sur le papier par les chercheurs devien-

nent réalité. Les travaux du CEMAGREF (L'institut de recherche en sciences et technologies pour l'environnement) avec IRI France sur le pilotage de l'irrigation, pour une agriculture moins consommatrice d'eau, sont devenus des produits d'usage courant. Un projet pionnier de traitement des eaux saumâtres grâce à l'énergie solaire, conçu en 1992 par l'unité Génie des procédés Eau fonctionne toujours avec succès au Sénégal. Plus récemment, un réacteur électrochimique désinfecteur d'eau, lui aussi conçu dans une unité de l'Université, est exporté

partout dans le monde depuis Saint Domingue, où il est fabriqué par l'entreprise languedocienne ETE. Cette excellence est portée par l'Institut Languedocien de recherche sur l'Eau et de l'Environnement (ILEE), qui fédère 12 organismes de recherche et établissements d'enseignements supérieurs (*voir encadré ci-contre*), dont une partie des équipes travaillent au sein de la Maison des Sciences de l'Eau. « Depuis 20 ans, la recherche montpelliéraine sur l'eau s'est imposée comme une référence nationale et internationale, avec

une large ouverture sur les pays du Sud », se réjouit Pierre Chevallier, Directeur de l'Institut Languedocien de recherche sur l'Eau et l'Environnement (ILEE) et Directeur de recherche à l'Institut de Recherche pour le Développement (IRD). L'histoire de la recherche sur l'eau à Montpellier est en effet une histoire ancienne, liée à la tenacité et à l'audace de quelques éminents spécialistes, au premier rang desquels Jacques Avias, hydrogéologue de l'université des Sciences de Montpellier. Sa réputation et son volontarisme ont beaucoup joué dans l'installation à Montpellier de nombreux organismes de recherche ou établissements d'enseignements

« La recherche montpelliéraine est une référence nationale et internationale, avec une large ouverture sur les pays du Sud »

Pierre Chevallier
Directeur de l'Institut Languedocien de recherche sur l'Eau et l'Environnement (ILEE).

supérieurs au fil des années : le laboratoire national hydraulique d'EDF, le CIRAD, l'Institut de Recherche pour le Développement. Sans oublier le soutien politique de Georges Frêche à l'économie de la « la matière grise », qu'il avait très tôt identifié comme porteur d'avenir... C'est leur vision d'une recherche applicable à la réalité de l'eau dans le monde qui est aujourd'hui récompensée. ♦



Michel DESBORDES
expert international en hydrologie
urbaine, ancien directeur de Polytech'
et du Département Sciences et Technologies
de l'Eau de Montpellier 2

**Vous avez formé des milliers d'étudiants
aux Sciences de l'Eau. Que font-ils aujourd'hui ?**

Michel Desbordes : Les ingénieurs généralistes des sciences de l'eau se placent facilement, dans les collectivités locales pour 20% et dans les entreprises pour 80%. Ils ont suivi une formation transdisciplinaire, qui comprend des mathématiques, de la biologie et de la chimie, mais aussi des sciences humaines, car l'eau doit aussi être envisagée dans ses aspects culturels. Cette approche correspond aux besoins d'aujourd'hui sur l'environnement et le développement durable. Aujourd'hui, les formations de Polytech-ISIM sont les plus complètes d'Europe, devant Wageningen au Pays-Bas et l'École du Génie de l'Eau de Strasbourg.

« La rencontre entre les universitaires et le monde industriel fait notre originalité, notre force, et nous a permis d'aboutir à la consécration d'aujourd'hui. »

En quoi avez-vous été des pionniers quand vous avez créé cette « École de l'Eau » montpelliéraine ?

Cette formation était révolutionnaire dans les années 70 parce qu'elle était transdisciplinaire, et en lien avec le monde de l'entreprise, ce qui n'était pas très bien vu à la sortie de mai 68... Des professeurs ont été recrutés dans le monde industriel. Notre chef de file Jacques Avias avait travaillé dans le nickel en Nouvelle Calédonie. Je venais de l'industrie du pétrole. C'est aussi la rencontre entre les universitaires et le monde industriel qui fait notre originalité, notre force, et qui a permis d'aboutir à la consécration d'aujourd'hui.



La société Aquascop, basée sur le parc scientifique Agropolis, emploie une trentaine de spécialistes des milieux aquatiques, dont beaucoup sont de jeunes diplômés : techniciens, ingénieurs, docteurs universitaires.

De l'agent technique titulaire d'un BEP jusqu'au docteur BAC+8, la région offre de nombreuses possibilités de formation et des métiers variés. Pour les opérationnels : fabrication de composants, installation d'équipements, réalisations d'ouvrages... Pour les cadres : conception de systèmes, conseils, exploitation de systèmes de traitement d'eau, supervision de fabrication de composants... Les débouchés sont réels. « *Les entreprises recrutent en continu car l'eau est un marché relativement stable* », indique Benoit Gillman, Président du réseau d'entreprises régionales de l'eau Swelia (75 entreprises et 4 500 emplois). Pour les fonctions qualifiées, les spécialités sont nombreuses : hydrogéologue, hydrobiologiste, hydrologue... À partir d'un

socle commun. L'école Polytech est une des plus réputées en Europe, et un Master « Sciences de l'Eau » verra le jour à la rentrée 2011 au sein de l'Université Montpellier 2. Des formations transdisciplinaires « *qui attirent beaucoup d'étudiants de France et du monde* », indique Pierre Chevallier, le Directeur de l'Institut Languedocien de recherche sur l'Eau et l'Environnement (ILEE). Le plan Campus, qui a inscrit l'eau comme l'un des cinq axes d'excellence de l'Université Sud de France, va encore renforcer leur attractivité.

Plus d'informations sur les formations :

www.laregion-seformer.fr
www.ifr-ilee.org



La réputation internationale du Pr Jacques Avias, à l'origine de l'invention du procédé de captage de la source du Lez, est pour beaucoup dans la fédération de la recherche montpelliéraine sur l'eau.

L'ILEE, un institut fédératif de recherche unique en France

La réputation internationale du Pr Jacques Avias, à l'origine de l'invention du procédé de captage de la source du Lez, est pour beaucoup dans la fédération de la recherche montpelliéraine sur l'eau. Partenaire d'Agropolis International, l'ILEE (Institut Languedocien de recherche sur l'Eau et l'Environnement) est le seul Institut Fédératif en France qui couvre tous les domaines de recherche scientifique autour de la ressource en eau et de son environnement. Il rassemble plus de 600 personnels scientifiques relevant de 12 établissements : AgroParisTech/Engref, BRGM, Cemagref, Cirad, CNRS, École des Mines d'Alès, IAM.M, Inra, IRD, Montpellier SupAgro, Universités Montpellier I et II et de dix Unités mixtes de recherche. L'ILEE est au centre d'un dispositif d'enseignement supérieur, de la licence au doctorat, au sein de l'Université et de plusieurs filières d'écoles d'ingénieurs. Il est un acteur majeur de l'élaboration d'un pôle sur l'eau dans le cadre du Plan Campus Université Montpellier Sud de France.

MONTPELLIER AGGLOMÉRATION PRÉSERVE LA RESSOURCE



Montpellier Agglomération est un formidable « territoire laboratoire » qui privilégie les solutions d'avenir. Aujourd'hui, les habitants ont accès sans restrictions à une eau potable de qualité, bénéficient d'un système d'assainissement parmi les plus performants au monde et vivent protégés face aux risques d'inondations.

La priorité des années à venir : préserver la ressource.



Le niveau du Lez baisse en été. Depuis 1982, Montpellier Agglomération pompe dans le cours souterrain de la rivière, dans une limite de 2 000 litres par seconde et a recours, en appoint, à l'eau du Bas-Rhône.

Devons-nous craindre de manquer un jour d'eau ? Michel Desbordes, expert international en hydrologie, rappelle que « nous vivons dans une région en difficulté hydrique, avec 1300 m³ par an et par habitant ». Les prévisions climatiques donnent 10 à 15% de pluies en moins sur le bassin méditerranéen dans les cent prochaines années, en raison des changements climatiques. Le Languedoc n'est pas le Sahel, mais la croissance démographique y est la plus forte de France. La population de l'Agglomération de Montpellier croît de 1,5% par an, et la Région passera de 2,6 millions d'habitants en 2008 à 3,3 millions en 2030. Dans l'agglomération de Montpellier, « nous atteignons les limites en terme de capacité de pompage à la source du Lez et dans la nappe de l'Hérault, qui sont les principales sources d'approvisionnement », explique Louis Pouget, Vice-président de Montpellier Agglomération

à l'Eau et à l'Assainissement. Ces capacités sont limitées par décision réglementaire.

L'eau du Rhône en secours

Heureusement, il reste l'eau du Rhône, « le dernier grand fleuve d'eau douce en bordure de la Méditerranée », selon Michel Desbordes, « largement sous exploité, puisqu'on n'y prélève que 4 milliards de m³ d'eau sur un total de 54 milliards de débit ».

De nombreuses communes de Montpellier Agglomération ont recours à l'eau du Bas-Rhône, en approvisionnement principal ou en secours pendant l'été. Le prochain Schéma Directeur de l'Eau Potable de Montpellier Agglomération permettra de rationaliser son utilisation.

« Les responsables locaux, et en premier lieu Georges Frêche ont compris de bonne heure qu'il fallait interconnecter les réseaux », se réjouit le spécialiste Michel Desbordes, qui a participé aux

études sur Aqua 2020, une démarche prospective unique en France lancée par la Région Languedoc-Roussillon en 2005 afin de sécuriser les besoins en eau de la population. Cette démarche se traduit concrètement aujourd'hui avec le lancement du vaste chantier d'Aqua Domitia, qui vise à prolonger vers l'Est de la région le réseau alimenté par le canal du Bas-Rhône, qui s'arrête aujourd'hui à Mauguio. La première tranche, le « Maillon Sud Montpellier » commencera cet été. Il s'agit de poser une canalisation souterraine de 16 kilomètres afin d'acheminer l'eau du Bas-Rhône depuis Mauguio jusqu'à Agde, en passant par Fabrègues, où sera construite une nouvelle station de potabilisation de l'eau. Ces travaux permettront d'alimenter jusqu'à 500 000 personnes en été sur 25 communes.

Des sources d'économies

Il n'y a donc pas de risque de pénurie immédiat. Montpellier Agglomération

anticipe les évolutions futures et cherche des sources d'économies afin de financer un traitement de l'eau de plus en plus performant, mais aussi de plus en plus coûteux. L'utilisation d'eau non traitée dans un réseau d'eau dite « brute » est à l'étude. Il est également envisagé de réutiliser les eaux traitées par des stations d'épuration pour l'arrosage des espaces verts, les usages industriels ou encore l'agriculture... « Les techniques actuelles de membranes, utilisées dans les stations d'épuration récentes peuvent tout arrêter, bactéries comme virus », précise Louis Pouget. La révolution bleue est en marche. ♦



Économies d'eau : Montpellier Agglomération montre l'exemple

Montpellier Agglomération pratique le recyclage et les économies d'eau sur ses bâtiments. L'eau de la piscine Neptune à la Mosson est déchlorée avant d'être réutilisée pour le nettoyage des plages, l'arrosage et les sanitaires. Un système est à l'étude pour d'autres piscines. À Pignan, la plateforme de collecte de déchets recycle l'eau de lavage des bennes pour l'arrosage après un passage dans un « bioépuration ». La station d'épuration de Baillargues / Saint-Brès est également équipée d'un récupérateur de pluie. Enfin, à l'Hôtel de l'Agglomération, tous les robinets ont été dotés de régulateurs de débit et les toilettes de chasses d'eau économes... Les petits ruisseaux font les grandes rivières !

LES GRANDES RÉALISATIONS DE MONTPELLIER AGGLOMÉRATION DANS LE DOMAINE DE L'EAU

Montpellier Agglomération a la maîtrise totale du cycle de l'eau depuis l'approvisionnement en eau potable jusqu'à l'assainissement des eaux usées, en passant par la lutte contre les inondations et l'eau brute (l'eau non-traitée).

DES STATIONS D'ÉPURATION DE POINTE



Cette année, la commune de Palavas-les-Flots a retrouvé son label Pavillon Bleu, qui garantit des eaux de baignade de qualité. Elle le doit au raccordement de son réseau d'assainissement à la station d'épuration MAERA de Montpellier Agglomération, la première au monde à obtenir une triple certification ISO 9001, ISO 14001 et ILO-OSH, qui garantit sa performance. Les eaux traitées par MAERA sont épurées à 95%, au-delà des normes de traitement imposées. Cette exigence vaut également pour les stations intercommunales dont le renouvellement est en cours d'achèvement, dans le cadre du Schéma Directeur d'Assainissement. Les dernières réalisations, comme à Fabrègues, utilisent les dernières technologies et rejettent des eaux de « qualité baignade ». Conséquence : la qualité biologique des milieux naturels s'est améliorée et a permis la réapparition de micro-algues qui avaient disparu.

EAU POTABLE : POUR UNE GESTION CONCERTÉE ET GLOBALE



Comme pour l'assainissement, les 31 communes qui ont transféré leur compétence eau potable au 1^{er} janvier 2010 comptent sur Montpellier Agglomération pour réaliser les investissements nécessaires à la sécurisation de l'accès à l'eau potable. Montpellier Agglomération a lancé un Schéma Directeur de l'Eau Potable, qui permettra une gestion concertée, globale et intelligente de l'eau potable. « Actuellement, de nombreuses communes qui manquent d'eau, comme Fabrègues, Castelnau-le-Lez ou encore Montaud, envisagent de prélever plus d'eau sur le Bas Rhône, mais chacune le fait de son côté », explique Louis Pouget, Vice-président de Montpellier Agglomération à l'Eau et à l'Assainissement. « Montpellier Agglomération créera des connexions entre réseaux et optimisera la gestion dans un souci d'économies ». Pour les petites communes qui disposent de forages locaux vieillissants, comme Sussargues, ce transfert de compétence est un soulagement. Le maire Alain Barrandon le souligne, « sans la Communauté d'Agglomération, la commune ne disposerait pas de moyens suffisants pour mettre la station de pompage aux nouvelles normes sanitaires ».

LUTTE CONTRE LES INONDATIONS : APRÈS LE LEZ, LA MOSSON



Le chantier de protection contre les inondations à Lattes est l'un des plus importants en France depuis 15 ans. Ce projet d'envergure, mené par Montpellier Agglomération et la commune de Lattes (avec l'État, la Région Languedoc-Roussillon, le Département de l'Hérault et l'Union Européenne), a permis de sécuriser la basse vallée du Lez, régulièrement victime de graves crues. Les digues ont été confortées et un chenal a été créé sur la Lironde afin de délester une partie des crues vers l'étang du Méjean, leur déversoir naturel. Lancé en 2007, la première phase de ce chantier est actuellement terminée. Montpellier Agglomération s'attaque maintenant au bassin versant de la Mosson, pour lequel une étude hydraulique a été faite en mai 2010. Elle permettra de déterminer les aménagements à réaliser pour réduire les risques d'inondation et protéger les secteurs urbanisés à fortes populations.

POUR ALLER PLUS LOIN

► www.erik-orsenna.com

Un site qui permet de prolonger la lecture de « L'avenir de l'Eau », publié en 2008 par Erik Orsenna, qui écrit et polémique régulièrement sur ce thème sur son blog, ouvert aux commentaires.

► www.france-libertes.fr

La Fondation France Libertés de Danielle Mitterrand a lancé une grande campagne, « Porteurs d'eau », pour le droit à l'eau, libre, potable et gratuite, pour tous. Danielle Mitterrand appelle les citoyens actifs à la rejoindre

dans un mouvement mondial qui œuvre pour que l'eau ne soit plus une marchandise et que l'accès à l'eau devienne un droit universel. Vous pouvez adhérer à la charte « Porteurs d'eau » et rejoindre les actions menées dans ce cadre.

► L'Écolothèque de Montpellier Agglomération

L'eau est régulièrement au programme des ateliers du centre de loisirs ou de l'accueil des scolaires. Tél. : 04 99 52 82 82 www.montpellier-agglo.com/ecolothèque



MÉDIATHÈQUE D'AGGLOMÉRATION JEAN GIONO À PÉROLS

D'UN CHAI VITICOLE NAÎT UNE MÉDIATHÈQUE

Après Albert Camus à Clapiers inaugurée le 11 février dernier, la 12^e médiathèque d'Agglomération est en plein chantier à Pérols. Son ouverture est prévue au printemps 2011. Gros plan sur cette réhabilitation d'un bâtiment patrimonial transformé en équipement culturel communautaire.

Ancien chai de Gaston Bazille au XIX^e siècle, puis usine de bonneterie Menviel, la future médiathèque d'Agglomération Jean Giono se bâtit sur un lieu chargé d'histoire à Pérols. Ce chai construit tout en longueur, au centre de la commune, connaît une importante réhabilitation, qui permet de préserver cette mémoire patrimoniale. « *Il s'agit de glisser un objet dans un écrin existant sans en modifier les contours* », résumait Bernard Cabanne

et Bertrand Ramond, les architectes du projet. Ce 12^e établissement, qui complète le réseau des médiathèques d'Agglomération développé sur tout son territoire, s'étend sur 1 310m². Le public circulera sur deux niveaux et demi. Au sous-sol, il accèdera à l'espace animation et exposition, au rez-de-chaussée à l'espace forum – actualités et jeunesse, puis au 1^{er} étage à l'espace adultes, musique et cinéma et à la salle de projection. Près de 20 000 documents seront disponibles dans les différents secteurs de la médiathèque.

Un chantier de réhabilitation à mi-travaux

En ce début juillet, la charpente est terminée et les entreprises du second œuvre, de l'électricien au plaquiste, vont entrer en scène. Huit mois de travaux seront encore nécessaires avant de procéder à l'aménagement des collections et l'ouverture au public prévue au printemps 2011. Ce nouvel équipement communautaire sera desservi par la Ligne 3 de tramway de Montpellier Agglomération dès le début 2012. ♦



DES GÉNOISES ET UN Puits DE LUMIÈRE

Certains éléments décoratifs de l'ancienne bâtisse, comme les génoises, frises composées de tuiles superposées, sont conservés. Créées ou agrandies, de multiples fenêtres verticales sont réparties sur les 46 m de longueur du bâtiment. Trois puits de lumière sont percés en toiture pour un meilleur éclairage naturel de la médiathèque. Ils seront habillés de 83 m² de panneaux photovoltaïques qui produiront 7 800 kwh/an.



LA JEUNESSE AU REZ-DE-CHAUSSÉE

À l'entrée, un patio ouvre à droite sur la banque d'accueil de la médiathèque et à gauche sur les 45 m² du forum - actualité - presse. Au centre de la médiathèque, un ascenseur vitré, totalement panoramique, et un escalier de béton et métal desservent le sous-sol et le 1^{er} étage. La deuxième partie du rez-de-chaussée, soit 160 m², est consacrée au secteur « jeunesse » comprenant un espace « bébés lecteurs » isolé de 15 m². Le sous-sol, partie entièrement créée pour la médiathèque, permet d'accueillir une salle d'expositions de 100 m².



MONTANT DES TRAVAUX

4,85 M€

C'est le coût T.T.C. de la médiathèque Jean Giono.

FINANCEMENT

Montpellier Agglomération : 2 753 520 €

Région Languedoc-Roussillon : 802 000 €

Département de l'Hérault : 729 780 €

État : 564 700 €



© Cabinet ART Architecture, Bernard Cabanne



D'un jaune méditerranéen, enduit à la chaux, la médiathèque d'Agglomération Jean Giono s'intégrera parfaitement au cœur de Pérols (rue Gaston Bazille).



UNE CHARPENTE APPARENTE À L'ÉTAGE

Au 1^{er} étage, l'espace adultes de 250 m² comprend une salle multimédia. Côté décoration, « les parois de verre isolé serties dans des châssis de bois sont déclinées sous de nombreuses formes laissant transparaître la chaleur du bois, matériau principalement employé à l'intérieur », expliquent les architectes. Mais le plus impressionnant est la charpente apparente. Dix énormes poutres en bois de 14 mètres de long, pesant 3 tonnes chacune, habillent le plafond de la médiathèque. Restaurées, ce sont des poutres d'époque. Seules trois d'entre elles ont dû être remplacées.



LA SALLE DE PROJECTION

Un espace musique et cinéma de 142 m² équipé d'une salle de projections de 48 m² complètent le 1^{er} étage. Conférences et séances de cinéma seront organisées dans cet espace de 47 places, qui surplombe le patio d'entrée. Trois d'entre elles seront réservées aux personnes handicapées.

Ça s'est passé à...

MONTAUD

LES PETITS ARTISTES DE LA COMMUNE AU MUSÉE FABRE DE MONTPELLIER AGGLOMÉRATION



De nombreux projets ont été menés au cours de l'année scolaire en partenariat avec des écoles maternelles, primaires et les établissements secondaires de l'Agglomération de Montpellier. Pour partager ces expériences, le musée Fabre de Montpellier Agglomération a proposé un accrochage des travaux réalisés en classe par les élèves en prolongement de leur visite ou à la suite d'ateliers au musée. L'école Charles Perrault de Montaud a participé au projet « Parcours » en collaboration avec le musée et le centre chorégraphique. Ces jeunes Montaudois ont la fierté de voir leurs productions artistiques et leur livre exposés au prestigieux musée Fabre de Montpellier Agglomération.

CASTRIES

LECTURE OCCITANE

L'occitan est promu toute l'année par Montpellier Agglomération, notamment dans ses Maisons de l'Agglomération. À Castries, le 18 juin, c'est à travers une lecture publique sur la grande révolte des vigneronnes de 1907 que le public a pu s'imprégner de cette langue historique du territoire.

CASTELNAU-LE-LEZ

MUSIQUE

Nocturnales 2010

Du 19 au 25 juillet, la mairie organise la 6^e édition du festival des Nocturnales : sept concerts en plein air, à 21h30, parc Monplaisir.

AU PROGRAMME :

► Lundi 19 juillet :

BRBB, concert Otis Redding
En 1995, une bande de copains musiciens crée le Béziers Rythm & Blues Band, leur répertoire : Otis Redding, célèbre chanteur noir américain.

► Mardi 20 juillet :

Jackson's ladies show
La troupe Goldstar rend hommage à cet immense artiste en réalisant un show autour des plus grands succès du Roi de la Pop.

► Mercredi 21 juillet : Jazz Spot

Une réunion de musiciens avec un point commun : transformer en jazz tout ce qui bouge, repeindre en jazz toutes les mélodies les plus connues, les rengaines populaires.

► Jeudi 22 juillet : Styles

Du jazz à la soul, ce groupe emporte le public vers les principaux standards de ces deux tendances musicales.

► Vendredi 23 juillet :

Tribute to Stevie Wonder
Un hommage authentique et vibrant dédié à une figure mythique de la soul afro-américaine.

► Samedi 24 juillet :

The Harmony Makers
The Harmony Makers est un groupe de gospel constitué de musiciens et de chanteurs venant d'horizons aussi différents que le jazz le blues ou la musique classique.

► Dimanche 25 juillet : Les Triplettes

Prenez trois regards pétillants, trois voix suaves, saupoudrez de swing, ajoutez un soupçon de blues et une pincée de jazz vous obtenez : Les Triplettes !

► Tél. : 04 67 14 27 14

Et aussi...

ROCK

► L'association Castel Rock et Virgin Radio présentent **du 27 au 31 juillet**, au parc Monplaisir, les plus grands groupes rock repris par les meilleures formations nationales : Les Rolling Stones, les Scorpions, Led Zepellin, Metallica et Téléphone.

► Tél. : 06 26 68 10 27.

► www.castelrock.net

MURVIEL LÈS MONTPELLIER

FÊTE

La Vigneronnade prend racine dans la cité antique du Castellàs

La mairie et les viticulteurs de l'association Altimurium présentent la 3^e édition de la Vigneronnade qui se déroulera le **samedi 10 juillet** sur le site antique du Castellàs. Au programme : visite commentée du site par le Pr Thollard, archéologue en charge de la campagne de fouilles, dégustation des vins salle Lamouroux en association avec les viticulteurs du Cru Saint-Georges, spectacle par la troupe de gladiateurs ACTA, repas romain en partenariat avec l'association le GRAHM, duo musical jazzy « Blue Moon », saynètes humoristiques par la compagnie Art Mixte...

► À partir de 18h.

► Tél. : 04 67 47 71 74

SUSSARGUES

CULTURE

Festival des Arts des Vignes



© Marie Clauzade

Le Festival des Arts des Vignes, organisé par un collectif de bénévoles, se tient **les 8, 9 et 10 juillet** dans les carrières de la font d'Armand et à la cave coopérative de Sussargues. À ne pas manquer, **jeudi 8 juillet** à 19h, le spectacle d'ouverture : Carmen Opéra Clown par la Compagnie « *Bruitquicourt* ». L'opéra le plus célèbre au monde revu et corrigé par quatre clowns burlesques : Françoise Boccadifuoco, Estelle Sabatier, Luc Miglietta et Patrick Pellet.

► Tarif : 5 €

► Tél. : 06 20 24 71 95

► www.lesartsdesvignes.fr



© DR

AGGLOMÉRATION

FÊTES VOTIVES EN JUILLET, AOÛT ET SEPTEMBRE

Abrivados, bandidos, encierros, bals...

JUVIGNAC

Du 1er au 4 juillet
Tél. : 04 67 10 42 42

SAUSSAN

Du 2 au 4 juillet
Tél. : 04 67 47 72 32

MONTFERRIER SUR LEZ

Du 2 au 4 juillet
Tél. : 04 67 59 81 34

MONTAUD

Du 2 au 4 juillet
Tél. : 04 67 86 91 53

JACOU

Du 9 au 11 juillet
Tél. : 04 67 55 88 55

SAINT JEAN DE VEDAS

Du 9 au 11 juillet
Tél. : 04 67 07 83 00

COURNONTERRAL

Du 30 juillet au 2 août
Tél. : 04 67 85 00 11

CASTRIES

Du 31 juillet au 7 août
Tél. : 04 67 91 28 50

PÉROLS

Du 31 juillet au 8 août
Tél. : 04 67 50 45 00

LAVÉRUNE

Du 8 au 9 août
Tél. : 04 99 51 20 00

SAINT DRÉZÉRY

Du 11 au 15 août
Tél. : 04 67 86 90 87

PIGNAN

Du 13 au 16 août
Tél. : 04 67 47 70 11

LE CRÈS

Du 19 au 24 août
Tél. : 04 67 87 48 00

SAINT GEORGES D'ORQUES

Du 20 au 23 août
Tél. : 04 67 75 11 08

GRABELS

Du 20 au 22 août
Tél. : 04 67 10 41 00

LATTES

Du 20 au 22 août
Tél. : 04 67 99 77 77



BEAULIEU

Du 9 au 13 juillet
Tél. : 04 67 86 60 28

VILLENEUVE LES MAGUELONE

Du 10 au 14 juillet
Tél. : 04 67 69 75 75

VENDARGUES

Du 17 au 23 juillet
Tél. : 04 67 70 05 04

COURNONSEC

Du 17 au 19 juillet
Tél. : 04 67 85 60 10

FABRÈGUES

Du 23 au 25 juillet
Tél. : 04 67 85 11 57

PRADES LE LEZ

Du 23 au 26 juillet
Tél. : 04 99 62 26 00

BAILLARGUES

Du 24 au 30 juillet
Tél. : 04 67 87 81 81



SAINT GENIÈS DES MOURGUES

Du 21 au 29 août
Tél. : 04 67 86 21 22

RESTINCLIÈRES

Du 2 au 5 septembre
Tél. : 04 67 86 60 02

CLAPIERS

CINÉMA

Un film sous les étoiles



La municipalité, la commission culturelle et l'association « Histoire et Cinéma » présentent Un Film sous les étoiles, le **jeudi 22 juillet**, à 21h30, au parc municipal. Au programme Jiburo, une comédie dramatique, réalisée en 2002, par Lee Jung-Hyang. Pour les vacances, Sang-Woo est contraint d'aller à la campagne chez sa grand-mère qu'il ne connaît pas. Mordu de jeux vidéo et de super-héros, ce jeune citadin doit apprendre à s'adapter à cette vie en pleine nature et à cohabiter avec cette vieille femme aussi lente qu'une tortue...

► Entrée libre

► Tél. : 04 67 55 90 00

JUVIGNAC

ENFANCE

Maison Le Petit Prince : La première crèche municipale adaptée aux enfants handicapés moteurs

Inaugurée le 29 juin, la Maison Le Petit Prince - Antoine de St-Éxupéry à Juvignac est une crèche multi-accueil unique. C'est la première crèche municipale en France qui s'occupe aussi d'enfants handicapés moteurs cérébraux. Parmi les 70 places de cet équipement, 8 leur sont réservées. Cette structure spécialisée, élaborée en collaboration avec l'Association Départementale des Infirmités Motrices Cérébrales de l'Hérault (ADIMCH), leur permet de s'intégrer plus facilement dans la vie et de faire évoluer les mentalités quant à la perception du handicap depuis le plus jeune âge. Aménagé sur le site de Courpouryan, ce bâtiment construit en Haute Qualité Environnementale a notamment été financé par Montpellier Agglomération à hauteur de 510 000 euros.

► Tél. : 04 67 10 38 55



LAVÉRUNE

VITICULTURE

Dégustations à thème à l'Engarran

Tout l'été, le Château de l'Engarran, domaine viticole tenu par deux sœurs, Diane Losfelt et Constance Rérolle à Lavérune, propose des dégustations à thème gratuites les vendredi, samedi et dimanche. Chaque semaine, un thème de dégustation différent met en scène un vin et un produit du terroir.

► Tél. : 04 67 47 00 02

► www.chateau-engarran.com

COURNONTERRAL

TAMBOURIN

À la conquête du Brassard d'Or

Fondé sur l'échange de balles entre deux équipes de cinq joueurs, le tambourin se pratique dans treize communes de l'Agglomération de Montpellier. Le Tambourin Club Cournonterral fait partie de principaux acteurs de ce sport languedocien. Il organise **mercredi 28 et jeudi 29 juillet** un événement phare dans le monde du tambourin : le Brassard d'Or.

AU PROGRAMME :

► **Mercredi 28 juillet :**

Sélection meilleurs jeunes, 16h30 rencontre minimes, 18h rencontre cadets (sélection Grand Sud), 21h30 rencontre moins de 21 ans

► **Judi 29 juillet :**

Les Masters, 17h30 match féminines, 21h30 match de gala, seniors hommes (Sélection Grand Sud contre Sélection Italienne), 23h remise du trophée. Repas sur réservation.

► **Tél. : 06 42 61 87 17 ou 06 50 11 94 50**



SAINT JEAN DE VÉDAS

TRADITION

La fête locale autour des festivités du 14 juillet

Durant trois jours de fête et de danses, la place du Puits de Gaud revêtira ses habits d'été : c'est la traditionnelle fête locale qui ensoleillera la commune au mois de juillet. Trois jours pour se retrouver, échanger, se connaître, tisser des liens.

Les 9, 10 et 11 juillet, pour les plus jeunes, une fête foraine avec ses manèges, ses stands de gourmandises battra son plein. Le soir, à partir de 22 h, place à la musique : vendredi soirée mousse avec DJ « Tonic 2000 », samedi bal avec l'orchestre « Les Méditerranéens » et dimanche bal avec l'orchestre « Octane Music ».

Le 14 juillet, jour de fête nationale, à partir de 19h30, Parc de La Peyrière, grand pique-nique-concert. Repas tiré du sac sur la pelouse du parc pour un concert gratuit avec trois groupes de renom : the Alchemy à 19h30, l'étonnant groupe Ladybirdz à 21h, grand feu d'artifice à 22h30 et le groupe phare de la soirée, les FFR à 23h.



BEAULIEU

FÊTE

Une bodega aux accents américains

Après l'Espagne et le Brésil, la traditionnelle bodega organisée dans le village cet été aura pour thème les États-Unis. Rendez-vous le **6 août**, sur la place de la mairie pour un voyage culinaire et culturel.

Au programme, un spectacle gratuit rythmé par des rocks endiablés et des démonstrations d'écoles de country.

À partir de 20h jusqu'à 1h du matin.

► **Tél. : 04 67 86 60 28**

Et aussi...

OCCITANIE

► **Le 23 juillet**, « Patric », le chanteur occitan, se produira au théâtre des Carrières à 21h30.

LATTES

AUDIOVISUEL



Lattes porte à l'écran sa vie sociale et associative

Lattes a sa télé : L6mn, une première du genre dans le Sud, présentant des informations citoyennes et pratiques. L'idée a émergé à la suite de l'implantation d'un écran géant, installé et géré par un opérateur commercial, sur lequel la Ville bénéficie gratuitement de 50% du temps d'affichage. Un réseau de dix écrans et autant de lecteurs DVD implantés dans les lieux publics : mairie, antennes municipales, CCAS, police municipale, maison de la nature, palais des sports, office de tourisme - théâtre, bibliothèque et services techniques. Ce journal hebdomadaire de six minutes, qui tourne d'un mercredi à l'autre en boucle, se veut une sorte de boîte aux lettres offerte aux associations pour des messages écrits ou filmés de dix à vingt secondes, réalisés par le service communication de la commune.

► **Le programme L6mn est également visible sur le site internet de la ville : www.ville-lattes.fr**

VILLENEUVE- LÈS-MAGUELONE

MÉDITERRANÉE

Fête de la mer et de la plage

Les 6 et 7 août, la Fête de la mer et de la plage promet deux jours de réjouissances autour de la Grande Bleue : concours de pêche surf casting, canoë-kayak, cérémonie aux démineurs, accueil des voiles latines, bénédiction des bateaux en mer, concours de château de sable, régates bonne humeur, sandball, feu d'artifice, bal...

► Tél. : 04 67 69 75 75



Et aussi...

SPECTACLE

► Le 21 août, le Riviera show, le célèbre spectacle transformiste et burlesque de Cournonsec se déplace aux arènes de Villeneuve-lès-Maguelone. Dans la plus pure tradition des cabarets parisiens.

► www.lerivierashow.com

LE CRÈS

JUMELAGE

Inauguration de l'Arbre de mai

Dans le cadre du jumelage du Crès et de la bavaroise Unterschleissheim, le nouvel Arbre de mai sera inauguré le 14 juillet à 11h en présence de la délégation allemande. La coutume de l'Arbre de Mai fait partie du patrimoine culturel de nombreuses villes bavaroises, mais aussi de beaucoup de pays nordiques. Ainsi, le 1^{er} mai, à l'arrivée du printemps, au moment où la nature se remet à vivre, il est de coutume de célébrer l'évènement par la mise en place d'un arbre géant.

Cette année, ce fameux Arbre de mai trônera sur le site du lac du Crès où il sera dévoilé le jour de la fête nationale. Tout un symbole. À 12h30, un grand pique-nique républicain, ouvert à tous, se tiendra au parc Robert.

► Tél. : 04 67 87 48 00

JACOU

SPORT

23^e Tambourin d'Or



VENDREDI 6 AOÛT 2010 / JACOU - PARC DE BOCAUD

SOUS LA PRÉSIDENTIE D'HONNEUR DE DANIEL HERRERO

ENTRÉE LIBRE ET GRATUITE

16 H 00 - TAMBOURIN D'ARGENT - CADETS

17 H 00 - TAMBOURIN DE DIAMANT - FÉMININES

19 H 00 - TAMBOURIN D'OR - SENIORS

L'association du Tambourin d'or organise le vendredi 6 août, en partenariat avec le Tambourin Club de Jacou et la municipalité, le 23^e Tambourin d'Or sous la présidence de Daniel Herrero au parc Bocaud. Au programme : 16h, Tambourin d'argent (cadets), 17h, Tambourin de diamant (féminines) et à 19h Tambourin d'or (seniors).

► Tél. : 04 67 55 88 55

PÉROLS

FÊTE

Rendez-vous à la Fête des Cabanes

Le 24 juillet, la Fête des Cabanes est un rendez-vous atypique. D'une part, l'implication de la ville et des cabaniers permet de faire partager la beauté d'un quartier méconnu. D'autre part, cette manifestation estivale métamorphose, le temps d'une journée, cet endroit d'ordinaire si calme et serein en véritable lieu dévolu à la fête, au sport, à la musique et à l'échange. Grande nouveauté cette année, un abrivado se déroulera au cœur même du quartier des Cabanes.

► Tél. : 04 67 50 45 00



Et aussi...

ESPAGNOL

► Dans la plus pure tradition des festivités d'été péroliennes, la Fiesta Campera placée sous le signe des Sévillanes, change le visage de la ville durant trois jours, du 9 au 11 juillet.

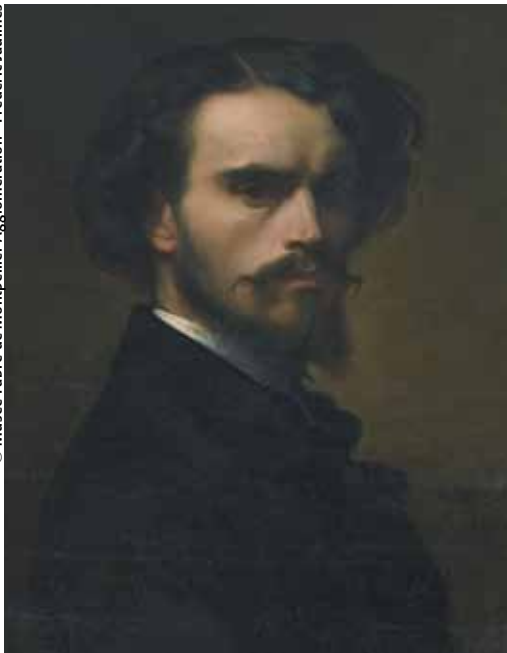
MUSIQUE

► La municipalité programme cette année quatre Nuits d'été : le 16 juillet à 22h, Tango Emocion (jardin de la mairie), le 23 juillet à 22h, Doodlin (jardin de la mairie), le 30 juillet à 22h, Yorgui Loeffler (place de la mairie) et le 15 août à 22h, Caroline jazz band (place de la mairie).

ALEXANDRE CABANEL UN MONTPELLIÉRAIN À PARIS

Le Montpelliérain Alexandre Cabanel est considéré comme l'un des grands peintres académiques du second Empire. Éclairage sur un artiste encensé par le public et critiqué par les impressionnistes, dont on pourra découvrir 200 œuvres au musée Fabre de Montpellier Agglomération à partir du 10 juillet.

© Musée Fabre de Montpellier Agglomération - Frédéric Jaumes



une énorme influence sur la vie artistique et la carrière des jeunes peintres. Il faut se rappeler que la vie artistique officielle du XIX^e siècle est très largement marquée par l'Académisme. Ce genre conventionnel est prépondérant dans toute l'Europe et en particulier à Paris, avec des règles strictes auxquelles les artistes sont tenus de se soumettre. Parmi ces règles, on peut souligner la primauté du dessin sur la couleur, l'étude du nu et de l'anatomie, le travail en atelier plutôt que le travail en plein air, l'imitation des anciens et de la nature.

Cabanel au centre de la polémique avec les impressionnistes

La querelle des « anciens » et des « modernes » eut à l'époque un grand retentissement sur la manière de peindre. Pourtant, si on examine la situation avec recul, on peut considérer que l'impressionnisme, si révolutionnaire qu'il fut alors, nous semble, aujourd'hui, entretenir des liens étroits avec la tradition, et constituer l'aboutissement esthétique d'une création artistique liée à la représentation réaliste. Il fallut trente ans pour que les yeux s'habituent à la peinture des impressionnistes, car celle-ci remettait en cause des siècles de peinture académique. Les peintres impressionnistes, tout en maintenant le lien avec

« Cabanel est considéré comme l'un des grands peintres académiques du second Empire. »

la peinture du monde réel, se sont totalement affranchis du carcan du passé, par le libre choix des thèmes qu'ils abordaient pris dans la vie quotidienne de tout un chacun, et par un mode de représentation picturale entièrement nouveau. Alexandre Cabanel est l'un des parfaits représentants de la peinture académique. Il ne pouvait qu'être réticent à l'évolution proposée par les impressionnistes. C'est pourquoi, il refuse, en tant que vice-président du jury du Salon de 1876, deux envois de Manet. Émile Zola prend la défense des impressionnistes. « Si vous demandez de l'originalité, Cabanel est votre

REPÈRES

- 1823 : Naissance à Montpellier
- 1863 : Exposition de *La Naissance de Vénus* au Salon, achetée par Napoléon III
Élection à l'Académie des Beaux-Arts
- 1868-88 : Membre du jury du Salon pendant plus de dix ans
- 1889 : Mort à Paris

homme. Cet heureux mortel a de tout en modération, et il sait être original avec discrétion. Il ne fait pas partie de ces forcenés qui dépassent la mesure. Il reste toujours convenable, il est toujours classique malgré tout, incapable de scandaliser son public en s'écartant trop violemment de l'idéal conventionnel ». Cabanel, on s'en doute, en fut meurtri... Pourtant, quelques années plus tard, Cabanel prendra publiquement la défense d'un tableau de Manet intitulé *Pertuiset le chasseur de Lion*, en s'écriant à l'adresse de ses collègues académiciens « Messieurs, il n'y en a pas un parmi nous qui soit fichu de faire une tête comme ça en plein air ! » Par la suite, son art pencha vers une esthétique moins exigeante, mettant en scène une peinture d'histoire pittoresque et complaisante, à l'image de sa Cléopâtre essayant ses poisons sur des condamnés à mort. C'est à Montpellier qu'il repose au cimetière Saint Lazare. Son monument funéraire est naturellement de belle facture classique. ♦

Exposition au musée Fabre de Montpellier Agglomération du 10 juillet au 5 décembre. (Voir aussi page 9)



Phèdre, vue par Alexandre Cabanel, musée Fabre de Montpellier Agglomération.

© Musée Fabre de Montpellier Agglomération - Frédéric Jaumes

GREGORY DUMESNE ET CHRISTOPHE VAN LEYNSEELE OH, MON BATEAU !

Gregory Dumesne et Christophe Van Leynseele sont tous deux paraplégiques. Le premier est membre du Défi Intégration, une équipe composée de marins handicapés et valides qui se lance en septembre à l'assaut du record de la route des Épices. L'autre préside l'association Voiles pour Tous. Ces deux Montpelliérains de cœur portent le projet « Vivre Ensemble », un catamaran pour tous. Portraits d'équipiers.



Christophe et Greg font la plonge, lors d'une sortie en Méditerranée avec un bateau de l'association Voile pour Tous.

Paraplégique depuis l'âge de 25 ans, Gregory n'a jamais renoncé ni au sport ni à l'aventure. À 40 ans, sa participation au Défi Intégration, une équipe de marins de haut niveau, est l'aboutissement d'un parcours étonnant. Gregory a perdu l'usage de ses jambes à la suite d'une maladie qui a été stoppée. Depuis, il a pratiqué de nombreux sports : tennis, athlétisme, ski, parapente, saut à l'élastique, avec un goût assumé pour le « *risque et les sensations fortes.* » Plus surprenant encore : il danse, une fabuleuse danse en fauteuil qui l'a amené sur les planches du théâtre Marigny à Paris et sur le petit écran, dans le cadre d'un spot de pub pour une association. Ce Niçois d'origine s'est mis à la voile à son arrivée à Montpellier il y a trois ans, quand il a rejoint l'association Voiles pour Tous, présidée par Christophe Van Leynseele. Depuis près d'un an, Gregory Dumesne rejoint régulièrement le Jolokia, le bateau de course de Défi Intégration basé à

la Rochelle, pour des entraînements de 3 à 15 jours. L'équipe est constituée de six marins, trois valides et trois handicapés, dont deux handicapés moteurs et un non-voyant. Le bateau est adapté et sécurisé.

Un équipier à part entière

« *Je suis un équipier à part entière, les valides ne m'aident qu'en dernier recours,* », explique-t-il. L'équipe de Défi Intégration se prépare pour battre un record sur la route des Épices, à la rentrée prochaine. « *Nous voulons montrer qu'une équipe mixte peut être aussi performante qu'une équipe valide, et c'est aussi valable pour le monde du travail, d'où les handicapés sont encore trop exclus.* » Greg avoue que « *c'est parfois dur.* » « *On dort mal, on a froid, et il faut gérer les relations entre 6 personnes dans 15 m² !* » Mais Greg sait pourquoi il le fait. Le Défi Intégration est avant tout un acte militant pour l'insertion des handicapés, dont il compte s'inspirer pour monter

le projet « *Vivre Ensemble* » avec Christophe Van Leynseele. Christophe et Greg se sont rencontrés il y a deux ans via l'association Voiles pour Tous, qui permet aux handicapés de naviguer avec des personnes valides sur le littoral languedocien. Originaire de Lille, Christophe, 37 ans, a fondé cette association à son arrivée à Montpellier en 2000. En fauteuil depuis un accident de piscine, Christophe a toujours aimé les sports d'eau. Il pratique la voile, mais aussi la plongée, et s'entraîne à la piscine d'Agglomération Amphytrite à Saint Jean de Védas, équipée pour recevoir des personnes handicapées.

Loin de mes soucis à terre

« *L'eau est mon élément, je m'y sens libre, léger, si loin de mes soucis à terre.* » En 2007, son association a organisé « *Voiles et plage pour tous* », avec le soutien de la Région Languedoc-Roussillon, une action pour développer les dispositifs de mise à l'eau pour la baignade des personnes handicapées. Aujourd'hui, Christophe porte un ambitieux projet : la réalisation du « *Vivre ensemble* », un grand catamaran pour équipes mixtes. Cet infatigable militant de l'accessibilité, membre de l'Observatoire Régional du Handicap, titulaire d'une licence en droit, d'une autre en aménagement du territoire et d'un master en tourisme durable fourmille d'idées : « *Le chantier naval pourrait faire travailler des apprentis ou des personnes en insertion professionnelle, ensuite le bateau pourra porter des projets de protection des espèces marines, ou de coopération avec les pays du Sud.* » Pour ce projet, il s'est associé à Greg, le sportif, le « *performer* » qui n'a peur de rien. Tous deux sont maintenant à la recherche du financement pour boucler un important budget, de 700 000 €. Avec au bout l'espoir de naviguer un jour sur le *Vivre Ensemble*, un grand catamaran accessible. Bonne chance et bon vent ! ♦

EN SAVOIR PLUS

www.voilespourtous.fr / Tél. : 06 62 50 17 59

LA TOMATE DANS TOUS SES ÉTATS

Dans le cadre du soutien actif de Montpellier Agglomération aux producteurs locaux, le 4^e Festival de la tomate se tiendra le 5 septembre prochain à Clapiers. Histoires et recettes économiques de ce fruit-légume si populaire.



De nombreuses variétés sont proposées à chaque édition du Festival de la tomate.

Ce festival initié par la commune de Clapiers, l'association des Marchés paysans de l'Hérault et l'association Terres Vivantes, avec le soutien de Montpellier Agglomération, connaît un succès très populaire. Rouge, jaune, verte et même noire, la tomate se mettra sur son trente et un, bichonnée par une quarantaine d'exposants. Cette journée conviviale est propice à la rencontre entre un public souvent citadin et des petits producteurs. Un

sujet de satisfaction pour Michel Chastaing, Président de l'association de Terres Vivantes : « *La vente directe, la transformation de leurs produits, la commercialisation dans le cadre des circuits courts est le meilleur moyen d'assurer le travail des petites fermes, où le travail du paysan est rémunéré à sa juste valeur* ». En ces temps de crise économique, ce Festival trouve toute sa place dans le cadre du soutien de Montpellier Agglomération aux produits locaux : le vin, les olives, le miel et les truffes.

LES TRIBULATIONS DE LA TOMATE DANS L'HISTOIRE

La tomate est originaire des régions andines d'Amérique du Sud (Colombie, Équateur, Pérou, nord du Chili). Elle fut introduite en Europe au début du XVI^e siècle par les Espagnols, d'abord en Espagne, puis en Italie, par Naples, alors possession de la couronne espagnole. La plante étant de la même famille que la *belladone*, connue pour sa toxicité, ses fruits ne furent pas considérés comme comestibles, mais utiles en médecine. L'introduction en France fut lente. Elle commença par la Provence avec Olivier de Serres, un des premiers agronomes français, qui cultivait en 1600 son jardin dans l'Ardèche et classait la tomate parmi les plantes d'ornement. C'est à la fin du XVIII^e siècle que ses qualités culinaires sont mises en avant dans l'Encyclopédie de Diderot et d'Alembert. La diffusion de la tomate s'accéléra en France pendant la Révolution, avec la montée des Provençaux à Paris pour la fête de la Fédération en 1790. Deux restaurants tenus par des Marseillais participèrent à la popularisation de la tomate dans la capitale. Aux États-Unis, c'est le Président Jefferson, qui avait séjourné en France de 1784 à 1789, qui fut un propagandiste de la tomate, comme il le fut pour le vin de Saint Georges d'Orques.

LE SAVIEZ-VOUS ?

Dans un registre humoristique, Alphonse Allais intitula en 1882 un tableau abstrait uniformément rouge « *Récolte de la tomate par des cardinaux apoplectiques au bord de la Mer Rouge* ».

RENSEIGNEMENTS

De 9h à 17h
Dans le jardin Claude Leenhardt.
Mairie de Clapiers. Tél. : 04 67 55 90 00
www.montpellier-agglo.com

ENTRÉE GRATUITE



Coulis de tomates maison

À réaliser en pleine saison et à conserver tout l'hiver pour ensoleiller la cuisine d'hiver.

Ingrédients pour 12 bocaux de 350 g environ :

5 kg de tomates bien mûres • un verre d'huile d'olive • 4 oignons • 5 gousses d'ail • 1 bouquet de basilic • 5 tiges de persil • une branche de romarin et de thym • 50 cl de vin blanc • 1 c à s de sucre en poudre • du poivre fraîchement moulu • 10 g de sel

Préparation

- Laver les tomates, les couper en deux et ôter les pépins.
- Éplucher et émincer les oignons. Laver les herbes et éplucher les gousses d'ail.
- Dans un grand faitout ou même la bassine à confiture, faire chauffer l'huile d'olive.
- Faire revenir doucement les oignons émincés, les gousses d'ail entières, les tomates, les herbes aromatiques, le sucre et le vin blanc, le sel et le poivre.
- Cuire jusqu'à évaporation complète de l'eau. Passer au tamis pour éliminer les peaux et les débris d'herbes aromatiques.
- Vérifier l'assaisonnement et verser dans les bocaux, les fermer très hermétiquement et les faire stériliser 10 à 90°C.

Tomates confites

Les tomates confites sont une merveille à ajouter dans les salades ou en lanière dans les pâtes. On peut aussi les employer hachées pour remplacer le concentré de tomate.

Ingrédients

1 kg de tomates grappe • 5 brins de thym • 3 gousses d'ail • 6 feuilles de basilic • huile d'olive extra vierge • de la fleur de sel • du poivre

Préparation

- Équeuter et hacher finement le basilic. Éplucher l'ail. Écraser les gousses et les hacher très grossièrement en gros morceaux
- Laver les tomates et les couper en quarts. Retirer les pépins des tomates.
- Disposer les tomates sur la plaque du four préalablement recouverte de papier sulfurisé. Espacer suffisamment les tomates pour éviter tout risque qu'elles ne se touchent.
- Parsemer les quarts de tomate avec les morceaux d'ail, le thym et le basilic haché. Laisser couler un filet d'huile d'olive sur toutes les tomates. Semer du gros sel et poivrer.
- Laisser cuire pendant 4 heures dans un four préchauffé à 90°. Les tomates sont prêtes dès qu'elles sont bien séchées. On peut conserver les tomates confites au frigo dans un bocal en recouvrant éventuellement à nouveau avec un peu d'huile d'olive.

ÉVÉNEMENT



LE 8 SEPTEMBRE LA GRANDE SALLE DE 14 000 PLACES OUVRE !

inaugurée officiellement le 3 septembre, le grand public découvre l'Arena de Montpellier Agglomération et de la Région Languedoc-Roussillon le 8 septembre, lors du concert d'Indochine. Ce nouvel équipement multifonction, qui se positionne à la deuxième place française après le Palais Omnisports de Paris Bercy, représente un potentiel d'accueil incontestable dans le Sud de la France. Avec ses 14 000 places en

« L'Arena se positionne à la deuxième place française après le Palais Omnisports de Paris Bercy »

configuration spectacle, l'Arena est une étape essentielle dans les tournées nationales et internationales. En configuration sport, ses 9 000 places permettent d'accueillir dans les meilleures conditions les équipes de toutes disciplines. Sa grande modularité est également idéale pour le déroulement de colloques, congrès, concours ou expositions d'envergure. Son ambition est d'accueillir 100 événements et 1 million de spectateurs par an.



Le chantier colossal de la salle nouvelle génération de Montpellier Agglomération et de la Région Languedoc-Roussillon entre dans sa dernière ligne droite au Parc des Expositions à Pérols.

SPORT, SPECTACLES, CONCERTS... Coup d'œil sur les prochains événements

Septembre

Mercredi 8 : **Concert d'Indochine**, « Meteor tour »

Dimanche 26 : **Match du Montpellier Agglomération Handball** en Ligue des Champions de handball

Octobre

Dimanche 3 : **Match du Montpellier Agglomération Handball** en Ligue des Champions de handball

Du 8 au 18 : **62^e Foire Internationale de Montpellier**, sur le thème du sport

Du 25 au 31 : **Open de tennis Sud de France**, tournoi indoor ATP World Tour 250

Novembre

Jedi 4 : **WWE Raw World Tour**, tournoi de catch avec les superstars de la discipline

Vendredi 12 et samedi 13 : **L'École royale andalouse**, « Symphonie équestre », accompagnée de l'Orchestre National de Montpellier Languedoc-Roussillon, dans le cadre du Salon du Cheval

Dimanche 14 : **Finale du concours de saut d'obstacles international**

Samedi 20 : **Battle of the year international** (hip-hop)

Vendredi 26 : **Concert de Shakira**

Dimanche 28 : **Match du Montpellier Agglomération Handball** en Ligue des Champions de handball

Décembre

Vendredi 13 : **Concert de M, Mathieu Chedid**, « Mister Mystère »

Janvier 2011

Samedi 1^{er} : **Concert du Nouvel An par l'Orchestre National de Montpellier** sur des airs de Carmen

Du 26 au 31 : **Concert Les Enfoirés 2011**, en exclusivité à l'Arena. Plus de 70 000 spectateurs sont attendus lors de ces sept représentations exceptionnelles.

Février 2011

Jedi 3 : **Concert de Yannick Noah**

EN SAVOIR PLUS

Arena Montpellier - Parc des expositions - Pérols

Tél. : 04 67 61 67 61 / <http://www.enjoy-montpellier.com>

VOS EXPOS D'ÉTÉ DANS L'AGGLOMÉRATION

ALEXANDRE CABANEL, LA TRADITION DU BEAU

► Du 10 juillet au 5 décembre



Première rétrospective consacrée à Alexandre Cabanel, l'un des peintres le plus adulés de son temps, cette exposition réunit 300 œuvres en provenance des plus prestigieuses musées internationaux. Elle restitue un XIX^e siècle foisonnant, voué au culte du précieux et du beau. De nombreuses œuvres sont montrées pour la première fois au public par le Musée Fabre, qui possède le plus important fonds Cabanel de France. Célèbre pour ses portraits et ses nus, que l'on s'arrachait de Baltimore

à Saint-Pétersbourg, Alexandre Cabanel est la parfaite incarnation de la grande tradition classique. La confrontation de sa *Naissance de Vénus* et du *Déjeuner sur l'herbe* de Manet est l'une des plus célèbres controverses artistiques entre partisans de l'académisme et de l'impressionnisme.

Pour prolonger la visite...

Retrouvez l'ambiance feutrée des intérieurs bourgeois de l'époque d'Alexandre Cabanel en visitant l'hôtel de Cabrières-Sabatier d'Espéyran, où un exceptionnel appartement III^e République a été restauré.

Musée Fabre de Montpellier Agglomération

Tarif plein : 8€
Tarif Pass'Agglo : 7€

Le billet pour l'exposition temporaire permet aussi l'accès aux collections permanentes et au département des arts décoratifs.

Ouvert tous les jours de 10h à 18h, le mercredi de 13 à 21h et samedi de 11 à 18h

JEAN-ANTOINE HOUDON, LA SCULPTURE SENSIBLE

► Prolongation jusqu'au 12 septembre



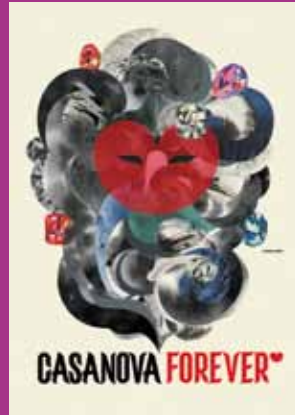
L'Été Jean-Antoine Houdon - 1785 Marbre

Cette exposition unique réunit une cinquantaine de pièces provenant notamment du musée du Louvre et du Metropolitan Museum of Art de New York. Au cœur de cette rétrospective, deux célèbres chefs-d'œuvre du musée Fabre : les allégories en marbre de « l'Hiver » et de « l'Été ». Un ensemble de bustes représentant Voltaire, Diderot, Catherine II de Russie... illustre le génie de Houdon portraitiste.

Tarif plein : 8€
Tarif Pass'Agglo : 7€

CASANOVA FOREVER

► Du 19 juin au 3 octobre



La vie et l'œuvre de Casanova, gentilhomme italien célèbre pour ses amours, inspire les artistes contemporains. Montpellier Agglomération accueille trois expositions dans le cadre de cette programmation concoctée par le Fonds Régional d'Art Contemporain avec la Région Languedoc-Roussillon.

■ Au musée Lattara :

« Vera d'Or » : sculptures, installations et vidéos d'Emmanuel Etienne.

► Jusqu'au 3 octobre

Renseignements :
Tél. : 04 67 99 77 10
Tarifs : 3,5€
Tarifs Pass'Agglo : 3€

■ À l'École Supérieure des Beaux-Arts de Montpellier Agglomération (ESBAMA) :

Projection de Jean-Jacques Rousseau.

► Du 24 juin au 2 octobre

Renseignements :
Tél. : 04 99 58 32 85
Entrée libre

■ À la médiathèque d'Agglomération Émile Zola :

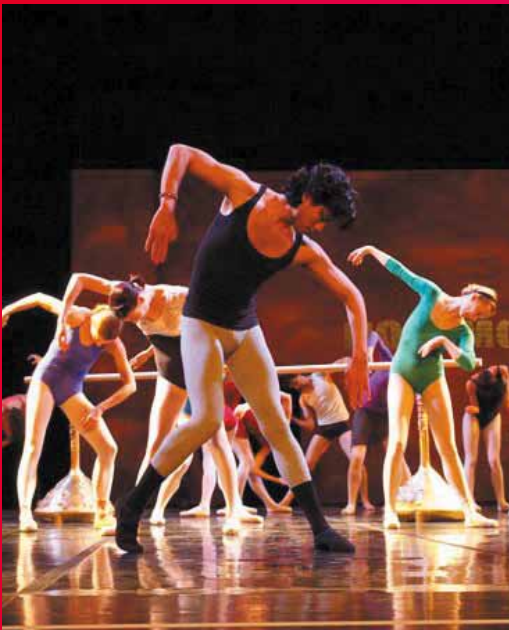
exposition des manuscrits d'« Histoire de ma vie », les mémoires de Casanova.

► Jusqu'au 22 juillet

Renseignements :
Tél. : 04 67 34 87 00
Entrée libre

DANSE

FESTIVAL MONTPELLIER DANSE . 10 LE CONCOURS



Mardi 6 juillet

Montpellier
Opéra Berlioz / le Corum
20h

Tél. : 0 800 600 740
www.montpellierdanse.com
Tarifs : de 12 à 45€
Ce spectacle est aussi donné le 7 juillet

Un meurtre. Six suspects. Une énigme. Premier ballet du genre policier, *Le Concours* n'a rien de la série noire, mais tout de la série drôle. En ligne de mire, les grands concours internationaux de danse classique où chaque danseur a deux minutes pour séduire ou... être éliminé ! Dans ce ballet, découpé comme un film, avec flash back, courtes séquences et arrêts sur image, Maurice Béjart installe un vrai suspense dans cette satire du milieu de la danse classique où tout le monde veut être le premier, où tout le monde s'épie et se fait des « vacheries » sous l'œil amusé du Maître, du jury ou du chorégraphe. Le public, quant à lui, est invité à jouer les Hercule Poirot.

Mardi 6 juillet

FESTIVAL MONTPELLIER DANSE . 10

BÉJART BALLET LAUSANNE :
LE CONCOURS
Voir coup de cœur ci-contre

Vendredi 9 juillet

TAMBOURIN COUNNONTERRAL/ FLORENSAC NATIONALE 2



Cournonterral
22h

Tél. : 04 67 42 50 09
www.ffsport-tambourin.fr
Gratuit

Samedi 10 juillet

TAMBOURIN SAINT GEORGES D'ORQUES/ PIGNAN NATIONALE 2

Saint Georges d'Orques
17h

Tél. : 04 67 42 50 09
www.ffsport-tambourin.fr
Gratuit

Dimanche 11 juillet

TAMBOURIN

COURNONSEC/ MONCEAUX SUR DORDOGNE NATIONALE 2

Cournonsec

15h
Tél. : 04 67 42 50 09
www.ffsport-tambourin.fr
Gratuit

Lundi 12 juillet

LE FESTIVAL DE RADIO FRANCE ET MONTPELLIER LANGUEDOC-ROUSSILLON

ANDROMAQUE

En 1778, Ernest Modeste Grétry signe cette tragédie lyrique et témoigne de la sensibilité d'une époque de changements tiraillée entre la nostalgie des grandes heures du règne de Louis XIV et le culte de la modernité et du progrès. Elle superpose au texte à peine retouché de Racine, une musique aux ambitions déjà « romantiques ». Jamais redonnée depuis sa création.

Montpellier
Opéra Comédie
20h

Tél. : 04 67 02 02 01
www.festivalradiofrancemontpellier.com
Tarifs : de 22 à 48€
Ce spectacle est aussi donné le 13 juillet

GILZENE & THE BLUE LIGHT MENTO BAND

ENTRÉE LIBRE



Le « mento » de Jamaïque est un genre musical populaire et rural par excellence. Il n'est joué, aujourd'hui encore, que dans de rares bals de campagne ou dans les salons des grands hôtels.

Castelnau-le-Lez
Parc Montplaisir

22h
Tél. : 04 67 02 02 01
www.festivalradiofrancemontpellier.com

Ce concert est aussi donné à Cournonterral le 17 juillet au Vignes du parc et le 19 juillet à Baillargues aux Arènes

RÉCITAL GIULIO BIDDAU

ENTRÉE LIBRE

Dans un programme de Joseph Haydn, Robert Schumann et Johannes Brahms.

Le Crès
Maison du Patrimoine

19h
Tél. : 04 67 02 02 01
www.festivalradiofrancemontpellier.com

Mardi 13 juillet

LE FESTIVAL DE RADIO FRANCE ET MONTPELLIER LANGUEDOC-ROUSSILLON

BALLAKÉ SISSOKO & VINCENT SEGAL **ENTRÉE LIBRE**

Rencontre du violoncelliste Vincent Segal et du joueur de kora malien, Ballaké Sissoko. Un bijou de délicatesse et de douceur.

Clapiers

Parc Municipal

22h

Tél. : 04 67 02 02 01
www.festivalradiofrancemontpellier.com

Mercredi 14 juillet

LE FESTIVAL DE RADIO FRANCE ET MONTPELLIER LANGUEDOC-ROUSSILLON

LES HAUTS DE HURLEVENT



Auteur de musiques de film pour Orson Welles et Alfred Hitchcock, Bernard Herrmann a écrit dans les années 50 cet opéra inspiré du célèbre roman d'Emily Brönte.

Montpellier

Opéra Berlioz / le Corum

20h

Tél. : 04 67 02 02 01
www.festivalradiofrancemontpellier.com
Tarifs : de 8 à 37€

COURSE CAMARGUAISE

COURSÉ À PÉROLS

Avenir espoirs organisée par la municipalité.

Arènes de Pérols

16h30

Tél. : 04 67 50 45 00
www.ffcc.info
Gratuit

Jeudi 15 juillet

LE FESTIVAL DE RADIO FRANCE ET MONTPELLIER LANGUEDOC-ROUSSILLON

L'ORCHESTRE NATIONAL DE FRANCE SOUS LE SIGNE DE L'ESPAGNE

Un concert sous le signe de l'Espagne et du Pays basque avec les sœurs Katia et Marielle Labèque au piano.

Montpellier

Opéra Berlioz / le Corum

20h

Tél. : 04 67 02 02 01
www.festivalradiofrancemontpellier.com
Tarifs : de 6 à 32€

ANTHONY JOSEPH

ENTRÉE LIBRE



Anthony Joseph invoque les esprits du funk et de la soul à travers toute la Black Music. Ce natif de Trinidad s'est imposé à Londres comme l'une des voix à suivre.

Cournonsec

Eplanade Briou-Garenne

22h

Tél. : 04 67 02 02 01
www.festivalradiofrancemontpellier.com
Ce concert est aussi donné le 16 juillet à Sussargues, carrières Font Armand

ITAMAR ZORMAN **ENTRÉE LIBRE**

Le violoniste Itamar Zorman dans un récital Jean Sebastian Bach, Nicolò Paganini, Paul Ben Haim et Eugène Ysaye.

Vendargues

Eglise

19h

Tél. : 04 67 02 02 01
www.festivalradiofrancemontpellier.com
Ce concert est aussi donné le 16 juillet à l'Eglise de Saussan à 19h

Vendredi 16 juillet

LE FESTIVAL DE RADIO FRANCE ET MONTPELLIER LANGUEDOC-ROUSSILLON

RÉCITAL SANDRINE PIAU

« Avec la pianiste Susan Manoff, nous avons cherché à articuler ce récital autour du rêve et de la réalité », déclare la soprano Sandrine Piau. Ce concept sera illustré par des œuvres d'Alexander Zemlinsky, Ernest Chausson, Richard Strauss, Gabriel Faure, Maurice Ravel et Benjamin Britten.

Montpellier

Opéra Comédie

20h

Tél. : 04 67 02 02 01
www.festivalradiofrancemontpellier.com
Tarifs : de 6 à 32€

SANDRA

ET LIDIJA BIZJAK **ENTRÉE LIBRE**

Au programme des deux sœurs pianistes : Franz Schubert, Robert Schumann et Maurice Ravel.

Montaud

Place de l'Eglise

19h

Tél. : 04 67 02 02 01
www.festivalradiofrancemontpellier.com

Samedi 17 juillet

LE FESTIVAL DE RADIO FRANCE ET MONTPELLIER LANGUEDOC-ROUSSILLON

RÉCITAL BORIS BEREZOVSKY, PIANO

Le pianiste soliste Boris Berezovsky créera pour la première fois la sonate d'un descendant de Liszt, Nikolai Medtner baptisée « Night Wind » et donnera les douze études d'exécution transcendante de Franz Liszt.

Montpellier

Opéra Berlioz / le Corum

20h

Tél. : 04 67 02 02 01
www.festivalradiofrancemontpellier.com
Tarifs : de 6 à 32€

KOUYATÉ & NEERMAN **ENTRÉE LIBRE**

David Neerman, électron libre de la jeune scène créative européenne, poète lunaire du vibraphone, rencontre Lansiné Kouyaté, maestro de la musique malienne et maître incontesté du balafon.

Saint Geniès

des Mourgues

Place de la Mairie

22h

Tél. : 04 67 02 02 01
www.festivalradiofrancemontpellier.com
Ce concert est aussi donné le 19 juillet à Saint Georges d'Orques, parc Hyppolyte Courty

TAMBOURIN

COURNONSEC/VIOLS LE FORT NATIONALE 1

Cournonsec

17h

Tél. : 04 67 42 50 09
www.ffsport-tambourin.fr
Gratuit

Dimanche 18 juillet

LE FESTIVAL DE RADIO FRANCE ET MONTPELLIER LANGUEDOC-ROUSSILLON

RÉCITAL FAZIL SAY, PIANO



Le pianiste Fazil Say donnera les célèbres Tableaux d'une exposition de Moussorgski, la Chaconne de J. S. Bach et improvisera sur des thèmes proposés par le public.

Montpellier

Opéra Berlioz / le Corum

20h

Tél. : 04 67 02 02 01
www.festivalradiofrancemontpellier.com
Tarifs : de 6 à 32€

MUSIQUE

CRÉATION EN FRANCE

LE FESTIVAL DE RADIO FRANCE ET MONTPELLIER LANGUEDOC-ROUSSILLON ARTEMISIA DE FRANCESCO CAVALLI



Francesca Lombardi Marzulli dans le rôle titre.

Artemisia de Francesco Cavalli (1602-1676) créé à Venise en 1657 : La reine Artémise ordonne la construction de l'une des sept merveilles du monde, le fameux Mausolée, dédié à son époux défunt, Mausole. Au pied de ce monument, elle jure qu'elle ne se remariera qu'avec celui qui lui livrera l'assassin de Mausole. Pourtant, elle est éprise du roturier Clitarcus - qui s'avérera être le meurtrier de son mari... Une rareté, aussi séduisante qu'importante d'un point de vue historique...

Samedi 24 juillet

Montpellier

Opéra Comédie

20h

Tél. : 04 67 02 02 01
www.festivalradiofrancemontpellier.com
Tarifs : de 8 à 37€

TAMBOURIN

PIGNAN / MÉZE NATIONALE 2



Pignan

17h

Tél. : 04 67 42 50 09
www.ffsport-tambourin.fr
Gratuit

COURSE CAMARGUAISE

COURSÉ À VENDARGUES

As Elite organisée par le club taurin La Muleta

Arènes de Vendargues

17h

Tél. : 04 67 70 07 00
www.ffcc.info
Tarif : Pass'Agglo 8 €

Lundi 19 juillet

LE FESTIVAL DE RADIO FRANCE ET MONTPELLIER LANGUEDOC-ROUSSILLON

CONCERT REGER ET BERNSTEIN

ENTRÉE LIBRE

Si le Requiem de Reger incite à la mémoire, la symphonie Kaddish de Bernstein campe un combat spirituel entre Dieu et son incarnation terrestre.

Montpellier

Opéra Berlioz / le Corum

20h

Tél. : 04 67 02 02 01
www.festivalradiofrancemontpellier.com
Tarifs : de 6 à 32€

QUATUOR ELIAS

Sara Bitloch, violon, Donald Grant, violon, Martin Saving, alto et Marie Bitloch, violoncello dans un programme de Bach, Britten et Mendelssohn.

Saint Jean de Védas

Place Victor-Hugo

19h

Tél. : 04 67 02 02 01
www.festivalradiofrancemontpellier.com
Ce concert est aussi donné le 20 juillet à Saint Drézery au parc du Château

Montpellier

Opéra Berlioz / le Corum

20h

Tél. : 04 67 02 02 01
www.festivalradiofrancemontpellier.com
Tarifs : de 6 à 32€

KRISTIN ASBJØRNSEN

Kristin Asbjørnsen, chanteuse et compositrice norvégienne, s'impose désormais comme une artiste qui mêle modernité et classicisme.

Beaulieu

Les Carrières

22h

Tél. : 04 67 02 02 01
www.festivalradiofrancemontpellier.com

Mercredi 21 juillet

FABIEN LAFIANDRA **ENTRÉE LIBRE**

Au programme du jeune guitariste Fabien Lafandra, Agustín Barrios, Astor Piazzolla, Agustín Barrios, Manuel Ponce, Leo Brouwer, Francisco Tarrega, Antonio Lauro et Django Reinhardt.

Pignan

Caves du Château

19h

Tél. : 04 67 02 02 01
www.festivalradiofrancemontpellier.com
Ce concert est aussi donné le 23 juillet à Restinclières à la salle les Arbousiers

Mardi 20 juillet

LE FESTIVAL DE RADIO FRANCE ET MONTPELLIER LANGUEDOC-ROUSSILLON

PROKOFIEV RACHMANINOV AVEC L'ORCHESTRE PHILHARMONIQUE DE L'OURAL

ENTRÉE LIBRE

Pour ce concert, l'Orchestre de l'Oural interprète une suite extraite du ballet de Serge Prokofiev « La Fleur de pierre » et la 3^e symphonie inspiré de son opéra L'Ange de feu.

SPORT ♥

60^e CHAMPIONNAT DE FRANCE DE QUILLES DE HUIT



Le Sport Quilles Montpellier, vainqueur de la Coupe de France par équipe 2009, a le privilège cette année d'accueillir, avec le soutien de Montpellier Agglomération, le Championnat de France individuel de quilles de huit. Le grand rendez-vous de ce sport traditionnel de l'Aveyron rassemble les 200 meilleurs joueurs et joueuses de toutes catégories sur le site de Grammont à Montpellier. Fait de force et d'adresse, ce sport pratiqué sur un terrain de 30 m de long a pour but de faire tomber le maximum de quilles en neuf coups répartis sur cinq distances de lancer. Compétitions de 8h à 16h (finales seniors) et remise des prix à 19h. À découvrir.

Samedi 7 août

Montpellier
Grammont

À partir de 8h.

Tél. : 06 76 80 75 01
<http://sqmontpellier.perso.neuf.fr>
Gratuit

Samedi 24 juillet

LE FESTIVAL DE RADIO FRANCE ET MONTPELLIER LANGUEDOC-ROUSSILLON

ARTEMISIA DE FRANCESCO CAVALLI — CRÉATION EN FRANCE
Voir coup de cœur p.43.

TAMBOURIN

SAINT GEORGES D'ORQUES / GIGNAC NATIONALE 2

Saint Georges d'Orques

17h

Tél. : 04 67 42 50 09
www.ffsport-tambourin.fr
Gratuit

COURSE CAMARGUAISE

COURSE À LATTES

Course des écoles taurines de Montpellier Agglomération organisée par le club taurin Lou Méjan Labomace

Arènes de Lattes

16h30

Tél. : 04 67 34 72 88
www.ffcc.info
Gratuit

Dimanche 25 juillet

LE FESTIVAL DE RADIO FRANCE ET MONTPELLIER LANGUEDOC-ROUSSILLON

MOUV'PARTY

ENTRÉE LIBRE



Musique électronique avec Busy P (dj set - Paris), Rinoceros (dj set - Montpellier) et I was there (dj set - Paris).

Villeneuve-lès-Maguelone

Plage Le Carré Blanc
De 21h à 5h

Tél. : 04 67 02 02 01
www.festivalradiofrancemontpellier.com

TAMBOURIN

COURNONSEC / FLORENSAC NATIONALE 2

Cournonsec

15h

Tél. : 04 67 42 50 09
www.ffsport-tambourin.fr
Gratuit

COURSE CAMARGUAISE

COURSE À BAILLARGUES

Avenir espoirs organisée par le club taurin Le Sanglier

Arènes de Baillargues

16h30

Tél. : 06 81 01 81 47
www.ffcc.info
Tarif : 8 €

COURSE CAMARGUAISE

COURSE À VILLENEUVE-LÈS-MAGUELONE

Avenir espoirs organisée par le club taurin Paul Ricard de Villeneuve-lès-Maguelone

Arènes de Villeneuve-lès-Maguelone

17h

Tél. : 06 84 79 49 35
www.ffcc.info
Tarif : Pass'Agglo 7 €

Lundi 26 juillet

LE FESTIVAL DE RADIO FRANCE ET MONTPELLIER LANGUEDOC-ROUSSILLON

L'ÉTRANGER DE VINCENT D'INDY

C'est un drame de la tempête, dont d'Indy avait été témoin à Biarritz, qui est à l'origine de L'Étranger. Sur cette scène de naufrage, le musicien greffa une intrigue allégorique.

Montpellier

Opéra Berlioz / le Corum

20h

Tél. : 04 67 02 02 01
www.festivalradiofrancemontpellier.com
Tarifs : de 8 à 37€

FLOX ENTRÉE LIBRE

Ce musicien anglais qui vit désormais en France, s'est rapidement tourné vers des musiques exotiques. Son répertoire est un excellent mélange de trip-hop, électro et reggae.

Castries

Domaine Fondespierre

22h

Tél. : 04 67 02 02 01
www.festivalradiofrancemontpellier.com

Ce spectacle est aussi donné le 27 juillet au Parc Bocaud de Jacou et le 28 juillet au Plan des Fêtes de Fabrègues

Mardi 27 juillet

LE FESTIVAL DE RADIO FRANCE ET MONTPELLIER LANGUEDOC-ROUSSILLON

FIESTA CRIOLLA, LA FÊTE EN L'HONNEUR DE LA VIERGE DE GUADALUPE

Fiesta Criolla, était célébrée le jour anniversaire de la Nativité de la Vierge. La fête durait 10 jours. Musicalement la fête de Guadalupe du Festival s'organise autour d'un riche ensemble de chants polyphoniques. Pour compléter cette reconstitution, le festival a intégré les musiques populaires et des danses et chants indiens et métissés.

Montpellier

Opéra Comédie

20h

Tél. : 04 67 02 02 01
www.festivalradiofrancemontpellier.com
Tarifs : de 6 à 32€

YORGUI LOEFFLER

Yorgui Loeffler est le chef de file d'une nouvelle génération de musiciens baignée par le jazz manouche.

Grabels

Esplanade Flottes

22h

Tél. : 04 67 02 02 01
www.festivalradiofrancemontpellier.com

Ce spectacle est aussi donné le 28 juillet à Saint Brès, au Pradet, le 29 juillet à Montferrier-sur-Lez, sur les terrasses du Château et le 30 juillet, à Pérois, place de la Mairie

COURSE CAMARGUAISE

COURSE À BAILLARGUES

Avenir espoirs organisée par le club taurin Le Sanglier

Arènes de Baillargues

16h30

Tél. : 06 81 01 81 47
www.ffcc.info
Tarif : 8 €

Mercredi 28 juillet

LE FESTIVAL DE RADIO FRANCE ET MONTPELLIER LANGUEDOC-ROUSSILLON

CONCERT STRAUSS ET CHOSTAKOVITCH

Méditations sur le thème de la mort, les Métamorphoses de Strauss (1945) et la Quatorzième Symphonie de Chostakovitch (1969) en donnent cependant des visions très contrastées, entre idéal et pessimisme. Avec Olga Mykytenko, soprano, Anatoli Kotscherga, basse et l'Orchestre Philharmonique de Radio France sous la direction de Kirill Petrenko.

Montpellier

Opéra Berlioz / le Corum

20h

Tél. : 04 67 02 02 01
www.festivalradiofrancemontpellier.com
Tarifs : de 6 à 32€

Jeudi 29 juillet

LE FESTIVAL DE RADIO FRANCE ET MONTPELLIER LANGUEDOC-ROUSSILLON

CONCERT MENDELSSOHN ET DVORAK

Au programme le deuxième concerto pour violon de Mendelssohn. Au cours de la soirée, on pourra entendre la Sérénade pour cordes de Dvorak. L'Orchestre Sinfonia Varsovia est dirigé par le violoniste Vadim Repin.

Montpellier

Opéra Berlioz / le Corum

20h

Tél. : 04 67 02 02 01
www.festivalradiofrancemontpellier.com
Tarifs : de 6 à 32€

Jeudi 22 juillet

LE FESTIVAL DE RADIO FRANCE ET MONTPELLIER LANGUEDOC-ROUSSILLON

PIRAMO E TISBE LES « ROMÉO ET JULIETTE » ANTIQUES — CRÉATION



Créé dans un théâtre privé de Vienne en 1768, *Piramo e Tisbe* est l'avant-dernier ouvrage lyrique de Johann Adolf Hasse (1699-1783). Inspirée des Métamorphoses d'Ovide, cette histoire est l'ancêtre du mythe de Roméo et Juliette. L'ensemble Europa Galante est dirigé par Fabio Bondi.

Montpellier
Opéra Comédie

20h

Tél. : 04 67 02 02 01
Tarifs : de 8 à 37€

CASUARINA ENTRÉE LIBRE



Groupe de samba tout droit venu de Rio de Janeiro au Brésil, Casuarina est composé de six musiciens qui redonnent à la samba sa noblesse avec justesse.

Lavérune

Esplanade des platanes

22h

Tél. : 04 67 02 02 01
www.festivalradiofrancemontpellier.com
Ce spectacle est aussi donné le 26 juillet à Lattes Parc Frédéric Biquet

ENTRÉE LIBRE

DAVID-HUY N'GUYEN-PHUNG

Formé au Conservatoire à Rayonnement Régional de Montpellier Agglomération, ce pianiste de 18 ans a remporté de nombreux prix. Il proposera à Prades le Lez du Chopin, Rachmaninov, Wagner, Liszt et Prokofiev.

Prades le Lez

Château de Restinclières

22h

Tél. : 04 67 02 02 01
www.festivalradiofrancemontpellier.com

COURSE CAMARGUAISE

COURSE À VENDARGUES

As Elite organisée par le club taurin Sabri Allouani

Arènes de Vendargues

17h

Tél. : 06 86 89 64 03
www.ffcc.info
Tarif : Pass'Agglo 8 €

Vendredi 23 juillet

TAMBOURIN

COURNONTERRAL / PIGNAN NATIONALE 2

Cournonterral

22h

Tél. : 04 67 42 50 09
www.ffsport-tambourin.fr
Gratuit

COURSE CAMARGUAISE

COURSE À VENDARGUES



Avenir espoirs organisée par le club taurin La Muleta

Arènes de Vendargues

17h

Tél. : 04 67 70 07 00
www.ffcc.info
Tarif : 8 €

Vendredi 30 juillet

LE FESTIVAL DE RADIO FRANCE ET MONTPELLIER LANGUEDOC-ROUSSILLON

CONCERT DE CLÔTURE « ENCORE DES TUBES, RIEN QUE DES TUBES... »
ENTRÉE LIBRE



Pour clôturer le Festival, une soirée en plein air sur la Place de l'Europe. Cette année encore, de nombreuses surprises et plein de tubes que vous aimerez... forcément.

Montpellier
Place de l'Europe

22h
Tél. : 04 67 02 02 01
www.festivalradiofrancemontpellier.com

COURSE CAMARGUAISE

COURSE À BAILLARGUES
Avenir espoirs organisée par le club taurin Le Sanglier

Arènes de Baillargues
16h30

Tél. : 06 81 01 81 47
www.ffcc.info
Tarif : 8 €

Dimanche 1^{er} août

COURSE CAMARGUAISE

COURSE À CASTRIES
Avenir espoirs organisée par le club taurin Le Trident

Arènes de Castries
17h

Tél. : 06 84 59 30 20
www.ffcc.info
Tarif : Pass'Agglo 5 €

COURSE CAMARGUAISE

COURSE À PÉROLS
As Elite organisée par la municipalité

Arènes de Pérols
16h30

Tél. : 04 67 50 45 00
www.ffcc.info
Tarif : 10 €

Mardi 3 août

COURSE CAMARGUAISE

COURSE À CASTRIES
Avenir espoirs organisée par le club taurin Le Trident

Arènes de Castries
17h

Tél. : 06 84 59 30 20
www.ffcc.info
Tarif : 8 €

Mercredi 4 août

COURSE CAMARGUAISE

COURSE À CASTRIES
As Elite organisée par le club taurin Le Trident

Arènes de Castries
17h

Tél. : 06 84 59 30 20
www.ffcc.info
Tarif : 10 €

Jeudi 5 août

COURSE CAMARGUAISE

COURSE À PÉROLS
As Elite organisée par la municipalité.

Arènes de Pérols
16h30

Tél. : 04 67 50 45 00
www.ffcc.info
Tarif : 10 €

Samedi 7 août

TAMBOURIN

GRAND PRIX DE TAMBOURIN DE MONTPELLIER AGGLOMÉRATION



Le Grand Prix de tambourin de Montpellier Agglomération réunissant les meilleures équipes de jeu de balle au tambourin se tiendra cette année à Courmonterral. Au programme : 16h équipes de jeunes, 18h équipes féminines et 21h30 équipes masculines.

Courmonterral

Terrain de tambourin
À partir de 16h
Tél. : 04 67 42 50 09
www.ffsport-tambourin.fr

SPORT

60^e CHAMPIONNAT DE FRANCE DE QUILLES DE HUIT
Voir coup de cœur p.44.

Dimanche 8 août

FOOTBALL

MONTPELLIER / BORDEAUX UN MATCH AU SOMMET POUR LANCER LA SAISON
Voir coup de cœur page ci-contre.

COURSE CAMARGUAISE

COURSE À PÉROLS
As Elite organisée par la municipalité

Arènes de Pérols
16h30

Tél. : 04 67 50 45 00
www.ffcc.info
Tarif : 10 €

Jeudi 19 août

COURSE CAMARGUAISE

COURSE À LATTES
Avenir espoirs organisée par le club taurin Lou Tau

Arènes de Lattes
16h30

Tél. : 06 14 96 52 04
www.ffcc.info
Gratuit

Samedi 21 août

FOOTBALL

MONTPELLIER / CAEN 3^e JOURNÉE DE LIGUE 1

Montpellier

Stade de la Mosson

20h

Tél. : 04 67 15 46 00
www.mhscfoot.com
Tarif : Pass'Agglo 4 €

Dimanche 22 août

COURSE CAMARGUAISE

COURSE À LATTES
Avenir espoirs organisée par le club taurin Lou Tau

Arènes de Lattes
16h30

Tél. : 06 14 96 52 04
www.ffcc.info
Gratuit

COURSE CAMARGUAISE

COURSE À SAINT GEORGES D'ORQUES
Avenir espoirs organisée par le club taurin Le Trident

Saint Georges d'Orques

16h

Tél. : 06 75 28 73 31
www.ffcc.info
Tarif : Pass'Agglo 7 €

COURSE CAMARGUAISE

COURSE À SAINT GENIÈS DES MOURGUES



Avenir espoirs organisée par le club taurin Le Trident
16h30

Arènes de Saint Geniès des Mourgues

Tél. : 06 83 59 29 61
www.ffcc.info
Tarif : Pass'Agglo 7 €

TAMBOURIN

COURNONSEC / SAINT GEORGES D'ORQUES NATIONALE 2

Cournonsec
15h

Tél. : 04 67 42 50 09
www.ffsport-tambourin.fr
Gratuit

Mardi 24 août

COURSE CAMARGUAISE

COURSE AU CRÈS
As Elite organisée par le club taurin Le Joujou

Arènes du Crès
16h30

Tél. : 06 22 69 09 57
www.ffcc.info
Tarif : 10 €

Jeudi 26 août

COURSE CAMARGUAISE

COURSE À SAINT GENIÈS DES MOURGUES
As Elite organisée par le club taurin Le Trident

Arènes de Saint Geniès des Mourgues

16h30

Tél. : 06 83 59 29 61
www.ffcc.info
Tarif : 10 €

COURSE CAMARGUAISE

COURSE À LATTES
As Elite organisée par le club taurin Lou Mejan Labomace

Arènes de Lattes

17h

Tél. : 04 67 34 72 88
www.ffcc.info
Tarif : Pass'Agglo 7 €

Vendredi 27 août

COURSE CAMARGUAISE

COURSE À SAINT GENIÈS DES MOURGUES
Avenir espoirs organisée par le club taurin Le Trident

Arènes de Saint Geniès des Mourgues

16h30

Tél. : 06 83 59 29 61
www.ffcc.info
Tarif : Pass'Agglo 7 €

COURSE CAMARGUAISE

COURSE À LATTES
Avenir espoirs organisé par le club taurin Lou Méjan Labomace

Arènes de Lattes

17h

Tél. : 04 67 34 72 88
www.ffcc.info
Tarif : Pass'Agglo 5 €

Samedi 28 août

TAMBOURIN

SAINT GEORGES D'ORQUES / FLORENSAC NATIONALE 2

Saint Georges d'Orques

17h

Tél. : 04 67 42 50 09
www.ffsport-tambourin.fr
Gratuit

Dimanche 29 août

COURSE CAMARGUAISE

COURSE À SAINT GENIÈS DES MOURGUES
As Elite organisée par le club taurin Le Trident

Arènes de Saint Geniès des Mourgues

16h30

Tél. : 06 83 59 29 61
www.ffcc.info
Tarif : 10 €

TAMBOURIN

COURNONSEC / COURNONTERRAL NATIONALE 2

Cournonsec

15h

Tél. : 04 67 42 50 09
www.ffsport-tambourin.fr
Gratuit

TAMBOURIN

PIGNAN / GIGNAC NATIONALE 2

Pignan

17h

Tél. : 04 67 42 50 09
www.ffsport-tambourin.fr
Gratuit

Calendrier sportif sous réserve de changements de dates ou d'horaires.

FOOT

MONTPELLIER / BORDEAUX UN MATCH AU SOMMET POUR LANCER LA SAISON



Belle affiche pour ce début de saison 2010 - 2011 opposant le 5^e et le 6^e du dernier Championnat de France. Après une première saison étonnante où ils ont décroché une qualification européenne, les hommes de Louis Nicollin peuvent nourrir de belles ambitions.

Dimanche 8 août

Montpellier

Stade de la Mosson

20h

Tél. : 04 67 15 46 00
www.mhscfoot.com
Tarif : Pass'Agglo 4 €

À retirer dans les Maisons de l'Agglomération, dans la limite des places disponibles.

HÔTEL DE L'AGGLOMÉRATION

50, place Zeus
CS 39556
34961 Montpellier cedex 2
Tél. 04 67 13 60 00
Fax : 04 67 13 61 01
→ contact@montpellier-agglo.com
www.montpellier-agglo.com

DOMAINE DE LA PROVIDENCE

Le domaine intercommunal qui accueille vos fêtes et réceptions.
Sis 1784 av de Toulouse
34070 Montpellier
Tél. 04 99 64 25 80

MAISONS DE L'AGGLOMÉRATION

■ MONTPELLIER CENTRE (Montpellier)

50, place Zeus
CS 39556
34961 Montpellier cedex 2
Tél. 04 67 13 69 09
Du lundi au vendredi de 9h à 18h.

■ MONTPELLIER BEAUX ARTS AIGUÉLONGUE PLAN DES 4 SEIGNEURS (Montpellier)

25, avenue de Nîmes
Tél. 04 67 02 20 00
Lundi de 10h à 12h30 et de 14h à 18h30, du mardi au vendredi de 9h30 à 12h30 et de 14h à 18h30, samedi de 9h à 12h.

■ MONTPELLIER LA MOSSON (Montpellier)

13, place Mimi Azaïs
Tél. 04 67 04 33 05
Lundi de 12h30 à 17h30, du mardi au vendredi de 9h à 12h30 et de 13h30 à 17h30, samedi de 9h à 12h.

■ MONTPELLIER LEMASSON (Montpellier)

440, bd Pedro de Luna
34070 Montpellier
Tél. 04 67 07 34 44
Lundi de 10h à 12h30 et de 14h à 18h30, du mardi au vendredi de 9h30 à 12h30 et de 14h à 18h30, samedi de 9h à 12h.

■ MONTPELLIER ODYSSEUM (Montpellier)

Place de Venise
34000 Montpellier
Tél. 04 99 64 23 40
Du lundi au vendredi de 10h à 18h

■ CASTELNAU LE LEZ

(Castelnau le Lez, Baillargues, Clapiers, Jacou, Le Crès, Vendargues)
859, avenue de l'Europe
34170 CASTELNAU LE LEZ

Tél. 04 67 52 46 10

Lundi de 10h à 12h30 et de 14h à 18h30, du mardi au vendredi de 9h30 à 12h30 et de 14h à 18h30, samedi de 9h à 12h.

■ CASTRIES

(Castries, Beaulieu, Montaud, Restinclières, Saint-Brès, Saint-Drézéry, Saint Geniès des Mourgues, Sussargues)
15, avenue de la cave coopérative
34160 CASTRIES

Tél. 04 67 04 51 83

Lundi de 10h à 12h30 et de 14h à 18h30, du mardi au vendredi de 9h30 à 12h30 et de 14h à 18h30, samedi de 9h à 12h.

■ LATTES

(Lattes, Pérols)
1570, avenue des Platanes
34970 LATTES-BOIRARGUES

Tél. 04 67 73 18 50

Lundi de 10h à 12h30 et de 14h à 18h30, du mardi au vendredi de 9h30 à 12h30 et de 14h à 18h30, samedi de 9h à 12h.

■ PIGNAN

(Pignan, Courmonsec, Courmonterral, Lavérune, Murviel les Montpellier, Saussan, Saint Georges d'Orques)
7, place du 11 Novembre
34570 PIGNAN

Tél. 04 67 50 49 51

Lundi de 10h à 12h30 et de 14h à 18h30, du mardi au vendredi de 9h30 à 12h30 et de 14h à 18h30, samedi de 9h à 12h.

■ PRADES LE LEZ

(Prades le Lez, Montferrier-sur-Lez, Grabels, Juvignac)
110, route de Montpellier
34730 PRADES LE LEZ

Tél. 04 99 63 23 32

Lundi de 10h à 12h30 et de 14h à 18h30, du mardi au vendredi de 9h30 à 12h30 et de 14h à 18h30, samedi de 9h à 12h.

■ VILLENEUVE-LES-MAGUELONE

(Villeneuve-lès-Maguelone, Fabrègues, Saint Jean de Vedas)
2, place des Héros
34750 VILLENEUVE-LES-MAGUELONE

Tél. 04 67 07 08 80

Lundi de 10h à 12h30 et de 14h à 18h30, du mardi au vendredi de 9h30 à 12h30 et de 14h à 18h30, samedi de 9h à 12h.

LE RÉSEAU DES MÉDIATHÈQUES

■ MÉDIATHÈQUE CENTRALE D'AGGLOMÉRATION ÉMILE ZOLA

218, bd. de l'Aéroport-International
34000 MONTPELLIER

Tél. 04 67 34 87 00

■ MÉDIATHÈQUE FEDERICO FELLINI

Place Paul-Bec
34000 MONTPELLIER

Tél. 04 99 06 27 47

■ MÉDIATHÈQUE VICTOR HUGO

207, rue Guillaume-Janvier
34000 MONTPELLIER

Tél. 04 67 27 17 17

■ MÉDIATHÈQUE JEAN-JACQUES ROUSSEAU

230, avenue du Biterrois La Mosson
34080 MONTPELLIER

Tél. 04 67 10 70 20

■ MÉDIATHÈQUE FEDERICO GARCIA LORCA

162, avenue de Palavas
34070 MONTPELLIER

Tél. 04 99 13 39 49

■ MÉDIATHÈQUE WILLIAM SHAKESPEARE

150, avenue Paul-Binguier
34080 MONTPELLIER

Tél. 04 67 16 34 20

■ MÉDIATHÈQUE LA GARE

Avenue du Grand-Jeu
34570 PIGNAN

Tél. 04 67 47 61 69

■ MÉDIATHÈQUE FRANÇOISE GIROUD

15, av. de la Cave Coopérative
34160 CASTRIES

Tél. 04 67 10 43 80

■ MÉDIATHÈQUE AIMÉ CÉSaire

Allée Rose de France
34170 CASTELNAU-LE-LEZ

Tél. 04 67 02 78 85

■ BIBLIOTHÈQUE JEAN-PAUL SARTRE

15, rue F. de Malherbe
34 000 MONTPELLIER

Tél. 04 67 07 92 86

■ BIBLIOTHÈQUE PAUL LANGEVIN

1071, av. de la Justice de Castelnau
34 090 MONTPELLIER

Tél. 04 67 72 58 76

LES ÉQUIPEMENTS CULTURELS

■ AQUARIUM MARE NOSTRUM

Allée Ulysse-Odyseum
34960 MONTPELLIER

Tél. 04 67 13 05 50

■ CONSERVATOIRE À RAYONNEMENT RÉGIONAL

Musique, Danse,
14, rue Eugène-Lisbonne
34000 MONTPELLIER

Tél. 04 67 66 88 40

www.montpellier-agglo.com/cnr

■ DÉPARTEMENT D'ART DRAMATIQUE

(Annexe du Conservatoire)
Maison Louis-Jouvet
19, rue Lallemand
34000 MONTPELLIER

Tél. 04 67 60 05 40

■ ÉCOLE SUPÉRIEURE DES BEAUX-ARTS DE MONTPELLIER AGGLOMÉRATION

130, rue Yehudi-Menuhin
34000 MONTPELLIER

Tél. 04 99 58 32 85

www.esbama.fr.st

■ PLANÉTIARIUM GALILÉE

Allée Ulysse - Odyseum
34000 MONTPELLIER

Tél. 04 67 13 26 26

www.planetarium-galilee.com

■ CENTRE DRAMATIQUE NATIONAL

Théâtre des Treize Vents
Domaine de Grammont
CS69060
34965 MONTPELLIER cedex 2

Tél. 04 67 99 25 00

www.theatre-13vents.com

■ THÉÂTRE DU HANGAR

3, rue Nozeran
34000 MONTPELLIER

Tél. 04 67 41 32 71

■ MUSÉE ARCHÉOLOGIQUE

390, av. de Pérols
34 872 LATTES

Tél. 04 67 99 77 20

■ MUSÉE FABRE

2, rue Montpelliéret
34000 MONTPELLIER

Tél. 04 67 14 83 00

■ CENTRE CHORÉGRAPHIQUE NATIONAL

DE MONTPELLIER LANGUEDOC-ROUSSILLON

Les Ursulines
Boulevard Louis-Blanc
34000 MONTPELLIER

Tél. 04 67 60 06 70

www.mathildemonnier.com

■ MONTPELLIER DANSE

18, rue Ste Ursule
CS 39 520

34 961 MONTPELLIER

Tél. 04 67 60 83 60

Billetterie :
0 800 600 740
(appel gratuit)

www.montpellierdanse.com

■ EUTERP ORCHESTRE NATIONAL ET OPÉRA NATIONAL DE MONTPELLIER

→ OPÉRA COMÉDIE

11, boulevard Victor-Hugo
CS 89024
34967 MONTPELLIER Cedex 2

Tél. 04 67 60 19 99

www.opera-montpellier.com

→ OPÉRA BERLIOZ LE CORUM

Esplanade Charles-de-Gaulle
34000 MONTPELLIER

Tél. 04 67 60 19 99

→ ORCHESTRE NATIONAL DE MONTPELLIER LANGUEDOC-ROUSSILLON LE CORUM

Esplanade Charles-de-Gaulle
B.P. 9056

34041 MONTPELLIER Cedex 1

Tél. 04 67 60 19 99

www.orchestre-montpellier.com

■ LE CORUM PALAIS DES CONGRÈS OPÉRA BERLIOZ

Esplanade Charles-de-Gaulle
B.P. 2200

34027 MONTPELLIER Cedex 1

Tél. 04 67 61 67 61

www.enjoy-montpellier.com

■ PARC DES EXPOSITIONS

B.P. 2116
34026 MONTPELLIER Cedex 1

Tél. 04 67 17 67 17

www.enjoy-montpellier.com

■ LE ZÉNITH SUD

Domaine de Grammont
Avenue Albert-Einstein

34000 MONTPELLIER

Tél. 04 67 64 68 83

www.enjoy-montpellier.com

■ SALLE VICTOIRE 2



Mas de Grille
1, rue Théophraste-Renaudot
34430 SAINT JEAN DE VEDAS
Tél. 04 67 47 91 00

L'ENVIRONNEMENT

■ COLLECTE ET TRI DES DÉCHETS MÉNAGERS

Tél. 0 800 88 11 77
(appel gratuit, du lundi au vendredi, de 8h30 à 12h30 et de 13h30 à 17h)

■ ÉCOLOTHÈQUE



Mas de Grille
1, rue Théophraste-Renaudot
34430 SAINT JEAN DE VEDAS

Tél. 04 99 52 82 82

www.montpellier-agglo.com/ecolotheque

■ STATION D'ÉPURATION MAERA



34970 LATTES

Tél. 04 67 92 10 70

■ CENTRE DE TRI DEMETER

ZAC Garosud
2543, avenue de Maurin
34000 MONTPELLIER

Tél. 04 67 47 11 43

■ CENTRE DE COMPOSTAGE DE GRAMMONT

Avenue Albert-Einstein
34000 MONTPELLIER

Tél. 04 67 20 97 71

LES ÉQUIPEMENTS SPORTIFS

■ STADE DE LA MOSSON MONDIAL 98

645, avenue de Heidelberg
34080 MONTPELLIER

Tél. 04 67 13 64 55

■ STADE YVES DU MANOIR

Quartier Ovalie
Avenue de la Vannière
34085 MONTPELLIER

Tél. 04 67 13 64 55

■ PALAIS DES SPORTS RENÉ-BOUGNOL



1000, avenue
du Val-de-Montferrand
34090 MONTPELLIER

Tél. 04 67 13 64 55

■ GYMNASSE LOU CLAPAS

Avenue de Heidelberg
34080 MONTPELLIER

■ PISCINE OLYMPIQUE D'ANTIGONE

195, avenue Jacques-Cartier
34000 MONTPELLIER

Tél. 04 67 15 63 00

■ CENTRE NAUTIQUE NEPTUNE

Avenue de Heidelberg
34080 MONTPELLIER

Tél. 04 67 75 34 93

■ PISCINE CHRISTINE CARON

Avenue du 8 mai 1945
CASTELNAU LE LEZ

Tél. 04 67 72 66 86

■ PISCINE MARCEL SPILLIAERT (CHAMBERTE)

154, rue Camille-Desmoulins
34000 MONTPELLIER

Tél. 04 67 42 00 92

■ PISCINE JEAN VIVES

1933, avenue de Maurin
34000 MONTPELLIER

Tél. 04 67 27 74 79

■ PISCINE PITOT

40, allée Jean-Raymond
34000 MONTPELLIER

Tél. 04 67 52 58 89

■ PISCINE SUZANNE BERLIOUX (LA RAUZE)

551, rue Métairie-de-Saysset
34000 MONTPELLIER

Tél. 04 67 65 38 71

■ PISCINE JEAN TARIS (LA POMPIGNANE)

67, rue Louise-Michel
34000 MONTPELLIER

Tél. 04 67 79 03 11

■ PISCINE ALFRED NAKACHE

237, route de Vauguières
34000 MONTPELLIER

Tél. 04 67 22 57 05

■ PISCINE ALEX JANY

24, rue Pierre-de-Coubertin
34830 JACOU

Tél. 04 67 59 26 85

■ PISCINE AMPHITRITE

Avenue de Librilla
34430 SAINT JEAN DE VÉDAS

Tél. 04 67 71 30 51

■ PATINOIRE VEGAPOLIS



Quartier Port-Marianne
Place de France
34070 MONTPELLIER

Tél. 04 99 52 26 00

→ www.vegapolis.net

■ BASE DE CANOË-KAYAK DE LAVALETTE

Domaine de Lavalette
1076, rue Jean-François-Breton
34000 MONTPELLIER

Tél. 04 67 61 19 19

LE DÉVELOPPEMENT ÉCONOMIQUE

■ MONTPELLIER MÉDITERRANÉE TECHNOPOLE

50, place Zeus
CS 39556
34961 Montpellier cedex 2

Tél. 04 67 13 60 00

→ www.tech-montpellier.com

■ CENTRE EUROPÉEN D'ENTREPRISE ET D'INNOVATION

→ CAP ALPHA
Avenue de l'Europe
34830 CLAPIERS

Tél. 04 67 59 30 00

→ CAP OMEGA



Rond-point
Benjamin-Franklin - CS 39521
34960 MONTPELLIER
Cedex 2

Tél. 04 67 13 00 00

■ CYBER BASE

275, rue Léon-Blum
34000 MONTPELLIER

Tél. 04 67 99 61 37

→ www.cyberbase-montpellier.com

■ MISSION LOCALE DES JEUNES DE L'AGGLOMÉRATION DE MONTPELLIER (MLJAM)

→ SIÈGE SOCIAL

Parc Euromédecine
989, rue de la Croix Verte
34093 MONTPELLIER cedex 5

Tél. 04 99 52 23 33

→ www.montpellier-jeunes-emploi.fr

→ ANTENNE MONTPELLIER CENTRE

(Montpellier centre et Est,
Castelnau le Lez, Clapiers,
Montferrier-sur-Lez, Prades le
Lez, Saint Jean de Védas)
Les Echelles de la Ville
Place Paul-Bec
34000 MONTPELLIER

Tél. 04 99 52 69 29

→ ANTENNE MONTPELLIER CROIX D'ARGENT

(Saint-Jean de Védas,
Montpellier Ouest et Sud)
909, avenue de Toulouse
34070 MONTPELLIER

Tél. 04 99 64 24 60

→ ANTENNE MONTPELLIER MOSSON

(Montpellier Mosson,
Grabels, Juvignac)
Résidence Le Grand Mail
524, avenue de Louisville
34080 MONTPELLIER

Tél. 04 67 75 29 67

→ ANTENNE DE CASTRIES

(Castries, Baillargues,
Beaulieu, Jacou, Le Crès,
Montaud, Restinclières,
Saint-Brès, Saint-Drézéry,
Saint Geniès des Mourgues,
Sussargues, Vendargues)

15, avenue de la Cave
Coopérative
34160 CASTRIES

Tél. 04 67 70 10 25

→ ANTENNE DE LATTES

(Lattes, Pérols, Villeneuve-
lès-Maguelone)
Maison de l'Agglomération
1570, avenue des Platanes
34970 LATTES

Tél. 04 67 73 73 88

→ ANTENNE DE PIGNAN

(Pignan, Courmonsec,
Cournonterral, Fabrègues,
Laverune, Murviel lès
Montpellier, Saussan,
Saint Georges d'Orques)
Complexe sportif
Avenue de l'Europe
34570 PIGNAN

Tél. 04 99 51 28 40

SOLIDARITÉ

■ SERVICES FUNÉRAIRES DE MONTPELLIER AGGLOMÉRATION

Domaine de Grammont
Avenue Albert-Einstein
34000 MONTPELLIER

Tél. 04 67 22 83 83

06 11 51 42 45
(24h/24, 7jours/7)

■ GIHP (SERVICE DE MAINTIEN À DOMICILE)

341, rue Hippolyte-Fizeau
34000 MONTPELLIER

Tél. 04 67 20 21 15

■ TÉLÉALARME

Montpellier Agglomération
50, place Zeus
CS 39556
34961 Montpellier cedex 2

Tél. 04 67 13 60 04

LES TRANSPORTS

■ TRANSPORTS DE L'AGGLOMÉRATION DE MONTPELLIER (TAM)



125 rue Léon Trotski
34075 MONTPELLIER

Tél. 04 67 07 61 00

→ www.tam-way.com

■ ALLO TAM

Tél. 04 67 22 87 87

■ VÉLOMAGG

Vélostation centrale
27, rue Maguelone
34000 MONTPELLIER

Tél. 04 67 22 87 82

31 COMMUNES DE L'AGGLOMÉRATION

412 070 habitants
43 421 hectares soit 7% de la
superficie du département

■ MAIRIE DE BAILLARGUES

Tél. 04 67 87 81 81

→ www.ville-baillargues.fr

■ MAIRIE DE BEAULIEU

Tél. 04 67 86 60 28

→ www.beaulieu34.com

■ MAIRIE DE CASTELNAU LE LEZ

Tél. 04 67 14 27 14

→ www.castelnau-le-lez.fr

■ MAIRIE DE CASTRIES

Tél. 04 67 91 28 50

→ www.castries.fr

■ MAIRIE DE CLAPIERS

Tél. 04 67 55 90 00

→ www.ville-clapiers.fr

■ MAIRIE DE COURNONSEC

Tél. 04 67 85 60 10

■ MAIRIE DE CURNONTERRAL

Tél. 04 67 85 00 11

→ www.ville-cournonterral.fr

■ MAIRIE DE FABRÈGUES

Tél. 04 67 85 11 57

→ www.ville-fabregues.fr

■ MAIRIE DE GRABELS

Tél. 04 67 10 41 00

→ www.ville-grabels.fr

■ MAIRIE DE JACOU

Tél. 04 67 55 88 55

→ www.ville-jacou.fr

■ MAIRIE DE JUVIGNAC

Tél. 04 67 10 42 42

→ www.ville-juvignac.fr

■ MAIRIE DE LATTES

Tél. 04 67 99 77 77

→ www.ville-lattes.fr

■ MAIRIE DE LAVÉRUNE

Tél. 04 99 51 20 00

→ www.laverune.fr

■ MAIRIE DU CRÈS

Tél. 04 67 87 48 00

→ www.ville-lecres.fr

■ MAIRIE DE MONTAUD

Tél. 04 67 86 91 53

→ www.village-montaud.com

■ MAIRIE DE MONTFERRIER-SUR-LEZ

Tél. 04 67 59 81 34

→ www.ville-montferrier-sur-lez.fr

■ MAIRIE DE MONTPELLIER

Tél. 04 67 34 70 00

→ www.ville-montpellier.fr

■ MAIRIE DE MURVIEL LÈS MONTPELLIER

Tél. 04 67 47 71 74

→ www.ville-murviel-les-montpellier.fr

■ MAIRIE DE PÉROLS

Tél. 04 67 50 45 00

→ www.ville-perols.fr

■ MAIRIE DE PIGNAN

Tél. 04 67 47 70 11

→ www.pignan.fr

■ MAIRIE DE PRADES LE LEZ

Tél. 04 99 62 26 00

→ www.prades-le-lez.fr

■ MAIRIE DE RESTINCLIÈRES

Tél. 04 67 86 60 02

→ www.restinclieres.com

■ MAIRIE DE SAINT-BRÈS

Tél. : 04 67 87 46 00

→ www.ville-saintbres.fr

■ MAIRIE DE SAINT-DRÉZÉRY

Tél. 04 67 86 90 87

→ www.saintdrezy.fr

■ MAIRIE DE SAINT GENIÈS DES MOURGUES

Tél. 04 67 86 21 22

→ www.stgenies.org

■ MAIRIE DE SAINT GEORGES D'ORQUES

Tél. 04 67 75 11 08

→ www.ville-st-georges-dorques.fr

■ MAIRIE DE SAINT JEAN DE VÉDAS

Tél. 04 67 07 83 00

→ www.saintjeandevedas.fr

■ MAIRIE DE SAUSSAN

Tél. 04 67 47 72 32

■ MAIRIE DE SUSSARGUES

Tél. 04 67 87 42 70

→ www.ville-sussargues.fr

■ MAIRIE DE VENDARGUES

Tél. 04 67 70 05 04

→ www.vendargues.fr

■ MAIRIE DE VILLENEUVE-LÈS-MAGUELONE

Tél. 04 67 69 75 75

→ www.villeneuvelesmaguelone.fr



Montpellier
Agglomération

Les Maîtres de l'eau

**Michel Desbordes
& Louis Pouget**

Le scientifique Michel Desbordes est un fin connaisseur de la question de l'eau en Languedoc-Roussillon. Il a grandement participé à l'étude prospective Aqua 2020 commandée par le Président Georges Frêche pour anticiper les futurs besoins en eau de la région.

Vice-président de Montpellier Agglomération chargé de l'Eau et l'Assainissement, Louis Pouget connaît le dossier sur le bout des doigts, pour l'avoir géré à la Ville, et aujourd'hui à l'Agglomération de Montpellier.

DE GAUCHE À DROITE

Michel Desbordes

Expert international en hydrologie urbaine, ancien directeur de Polytech'et du Département Sciences et Technologies de l'Eau de Montpellier 2

Louis Pouget

Vice-président de Montpellier Agglomération délégué à l'Eau et l'Assainissement

