

# HAR MONIE

LE MAGAZINE D'INFORMATION  
DE MONTPELLIER AGGLOMÉRATION

N° 281 • MARS 2011  
[www.montpellier-agglo.com](http://www.montpellier-agglo.com)



## INSERTION : PREMIERS PAS VERS L'EMPLOI

**DOSSIER** p. 22

# SOMMAIRE

p. 4



p. 20



p. 22



**CLIN D'ŒIL DE FÉVRIER** p. 3

**ÉVÉNEMENT** p. 4

« ANTIGONE 34 », L'AGGLOMÉRATION EN PRIME TIME → 4

**ACTU** p. 6

**TRAMWAY** : L'ÉTAT DONNERA 37 MILLIONS D'EUROS POUR LES LIGNES 4 ET 5 → 6

**PÔLE MULTI-SERVICES** : LE CHANTIER EST LANCÉ → 7

**SPORT** : UN DEUXIÈME TERRAIN POUR LE COMPLEXE SPORTIF

JULES RIMET À SUSSARGUES → 8

**CULTURE** : LA MÉDIATHÈQUE JEAN GIONO OUVRIRA FIN 2011 À PÉROLS → 9

**SERVICES PUBLICS** p. 10

**EAU POTABLE** : L'EAU AU MÊME PRIX POUR TOUS → 10

**LUTTE CONTRE LES INONDATIONS** : DE NOUVEAUX CHANTIERS POUR LA PROTECTION DES POPULATIONS → 12

**TRI SÉLECTIF** : LES AIGUILLES DOIVENT FINIR EN BOÎTE → 13

**VOIRIE COMMUNAUTAIRE** : À CASTELNAU-LE-LEZ, L'AVENUE GEORGES FRÊCHE EST OUVERTE ! → 14

**CULTURE** : 4 CLÉS POUR PROFITER DE L'EXPOSITION « LE TRAIT EN MAJESTÉ » → 16

**MONTPELLIER ÉLITE TAEKWONDO** : UN MODÈLE DE RÉUSSITE → 18

**SPORT** : VISITE PRIVÉE À BOUGNOL AVEC NIKOLA KARABATIC → 20

**DOSSIER** p. 22

## INSERTION : PREMIERS PAS VERS L'EMPLOI

**VIE DES CHANTIERS** p. 32

**OPÉRA COMÉDIE** : PROTÉGER ET RÉNOVER NOTRE PATRIMOINE

**VIE DES COMMUNES** p. 34

**PERSONNAGE D'HIER** : ALBERTINE SARRAZIN, UNE RÉVOLTE FLAMBOYANTE → 38

**PERSONNAGE D'AUJOURD'HUI** : DANY PÉRÉMARTI, MADAME GRS → 39

**ITINÉRAIRE GOURMAND** : MAS DE CARRAT À SAINT-DRÉZÉRY → 40

**AGENDA** p. 41

**COUP DE FOUDRE** : SALON HABITAT SUD

**CARNET D'ADRESSES** p. 46



**HARMONIE**  
Directeur  
de la Publication :  
Alain Barrandon

Rédacteur en chef :  
Daniel Hildesheim

Rédaction :  
Stéphanie Iannone,  
Rachel Bellinguez

**Photos** :  
Montpellier Agglomération  
Vincent Daverio, Cécile Marson,  
sauf mention

**Iconographie** :  
Patrick Jouhannet

**Maquette** :  
Laure Verdier  
Direction de la Communication

**Impression** :  
Chirripo  
Tél. : 04 67 07 27 70

**Distribution** :  
Chirripo : 04 67 07 27 70

**Tirage** :  
220 000 exemplaires

**Dépôt légal** :  
Mars 2011

Direction de la communication,  
Communauté d'Agglomération  
de Montpellier  
50 place Zeus - CS 39556  
34961 Montpellier cedex 2  
Tél. : 04 67 13 60 00.  
www.montpellier-agglo.com



Ce magazine est imprimé  
sur du papier 100 % recyclé



## LE CHIFFRE DU MOIS

# 330



C'est le nombre de personnes qui ont assisté le 18 février à la Rencontre avec Laure Adler à la médiathèque d'Agglomération Émile Zola, en partenariat avec le Café des Femmes et le Club de la Presse. Cette journaliste est venue présenter sa biographie de Françoise Giroud intitulée « Françoise ». Un moment privilégié à retrouver sur [www.montpellier-agglo.com/médiathèques](http://www.montpellier-agglo.com/médiathèques).

## L'HOMME DU MOIS

**JÉRÔME VALLÉE**  
RUGBYMAN

L'emblématique capitaine du Montpellier Hérault Rugby a officiellement tiré sa révérence le 13 février dernier lors de la belle victoire de ses coéquipiers face à Clermont, Champion de France en titre. C'est devant 14 517 spectateurs, un record d'affluence au stade Yves du Manoir, que Jérôme Vallée, 35 ans, a annoncé la fin de sa carrière. Arrivé en 1999 à Montpellier, ce vaillant troisième ligne a vécu les plus belles heures du club. Avec à son actif 130 matchs, il a été un des principaux acteurs de la remontée en Top 14 en 2003.



© F. Chort/MHR

## La phrase du mois

« Cette nouvelle station d'épuration permet à nos communes de poursuivre leur développement tout en améliorant l'environnement, et plus particulièrement la qualité des eaux dans l'étang de l'Or. Nos deux communes, Restinclières comme Beaulieu, n'auraient jamais pu construire cet équipement de 4,2 millions d'euros sans le concours de Montpellier Agglomération qui a financé la quasi totalité de cet équipement majeur. »

**Jean-Pierre Coulet**, maire de Restinclières, conseiller d'Agglomération, le 1<sup>er</sup> février, lors de l'inauguration de la station d'épuration intercommunale de Beaulieu à Restinclières « La Roselière ».

## LA FEMME DU MOIS

**CLÉMENTINE MARGAINE**  
MEZZO SOPRANO

© DR



À 28 ans, Clémentine Margaine a été élue « révélation lyrique de l'année » le 15 février dernier aux Victoires de la Musique Classique 2011. Cette ancienne élève du Conservatoire à Rayonnement Régional de Montpellier Agglomération, qui a également suivi les cours du professeur Georges Frêche à la faculté de Droit, s'est formée au piano et au chant lyrique. C'est au Conservatoire de Paris qu'elle se perfectionnera et sera rapidement remarquée par la profession, remportant en 2009 la « Révélation classique

Adami ». En septembre prochain, cette talentueuse mezzo-soprano sera membre de la troupe du Deutsche Oper Berlin et interprétera le *Requiem* de Verdi.

## L'image du mois

**DES HANDBALLEURS EN OR**



De retour de Suède, où ils ont décroché une quatrième étoile de Champion du Monde, les Bleus du Montpellier Agglomération Handball ont été dignement célébrés. Le 2 février, William Accambray (22 ans), Nikola Karabatic (26 ans), Michael Guigou (29 ans) et Samuel Honrubia (24 ans) étaient félicités par Jean-Pierre Moure, Président de Montpellier Agglomération, principal partenaire du MAHB.

# « ANTIGONE 34 », L'AGGLOMÉRATION EN PRIME TIME

**Des millions de téléspectateurs découvriront bientôt sur France 2 « Antigone 34 », une série policière actuellement tournée à Montpellier et dans ses environs. La production a reçu le soutien de Montpellier Agglomération, qui lui prête des bureaux pour le décor du commissariat et lui ouvre les portes de ses équipements. Action !**



L'actrice Anne Le Nen et l'équipe d'Antigone 34 en tournage dans une résidence universitaire du campus.

**L**e parking Circé d'Odysseum, la médiathèque Emile Zola, la place de la Comédie, les quais du Verdanson, l'ancienne faculté de médecine : ce sont quelques-uns des lieux de tournage choisis par la production Mascaret Films pour sa série « Antigone 34 », dont la réalisation a commencé lundi 14 février pour 7 semaines. « Nous avons reçu ici un accueil exceptionnel », se réjouit Bénédicte Lesage, la productrice. La production cherchait un lieu de tournage pour sa fiction et pensait d'abord à Paris. « Le problème, c'est que Paris a beaucoup été filmée, Marseille aussi d'ailleurs, et on serait vite retombé dans les plans de « Taxi », explique le réalisateur Louis-Pascal Couvelaire. Tandis que Montpellier reste encore

un décor peu vu du grand public. « Ici, le climat et les lumières sont différents, on peut en faire une Californie à la française », poursuit la productrice « donc au final ça vaut le coup, même si cela nous coûte plus cher de tourner à Montpellier qu'à Paris ».

### Des retombées pour l'économie locale

Le soutien des collectivités locales a également fait la différence. Montpellier Agglomération a apporté un soutien logistique en prêtant des locaux pour la construction du décor du commissariat (voir ci-contre) et en lui ouvrant les portes de ses équipements. Le bureau des tournages de Montpellier et Languedoc-Roussillon Cinéma, qui accueille de nombreux tournages dans la région, ont également apporté

leurs services, tandis que la Région Languedoc-Roussillon a participé à hauteur de 100 000 € à la production (sur un total de 2,9M€ pour les trois épisodes). « Antigone 34 va contribuer à faire la promotion de notre territoire et générer des retombées économiques », se réjouit Nicole Bigas, Vice-présidente de Montpellier Agglomération déléguée à la Culture. « Comme je le dis souvent, la culture n'est pas seulement une dépense, c'est un investissement car cela attire du monde ». Les sept semaines de tournage de la série devraient représenter environ 200 000 € de retombées pour l'économie de l'agglomération de Montpellier, dépensés dans les restaurants, hôtels et locations de voitures... Sans compter l'embauche d'intermittents du spectacle, au nombre d'une quinzaine.

### Les décors naturels ont inspiré le scénario

Côté promotion, la visibilité de Montpellier et son agglomération sera d'autant plus importante que la série a mis la ville au centre du propos, comme dans les séries américaines du type « Les Experts » (voir l'interview du réalisateur ci-contre). Les auteurs Brice Homs et Alexis Nolent ont renommé la série et réécrit le scénario après avoir choisi Montpellier. Par exemple, la place incontournable de Montpellier Agglomération dans le jeu vidéo, avec son salon « Montpellier In Game », leur a inspiré un épisode autour du personnage d'un jeune « geek » qui a réussi et qui roule en Ferrari... Quant au titre choisi, « Antigone 34 », s'il évoque évidemment le quartier emblématique dessiné par Ricardo Boffil sous la municipalité de Georges Frêche, il est aussi, pour la production, une référence au personnage antique d'Antigone, qui bouleverse l'ordre des choses. À quand « Antigone 34 » sur nos écrans ? La programmation sur France 2 n'est pas encore fixée. La chaîne publique a financé trois épisodes « pilotes » et commandé l'écriture de six autres. Si l'audience est au rendez-vous, la série pourrait donc se poursuivre. C'est tout ce qu'on leur souhaite ! ♦



# Un décor de commissariat à l'Hôtel de l'Agglomération



Les travaux de construction du décor à l'Hôtel de l'Agglomération de Montpellier.

**350 m<sup>2</sup> de bureaux ont été gracieusement mis à disposition au siège même de Montpellier Agglomération**, dans le quartier Antigone. En un mois à peine, ils ont été transformés pour accueillir le décor du commissariat « Antigone 34 », un nom que la production verrait bien un jour aussi célèbre que le « 36 Quai des Orfèvres ». Béton et verre dans des tons anthracite : le décor est neutre et moderne, à l'image des standards des séries policières. La production a également

installé ses quartiers à l'Hôtel de l'Agglomération, dans des bureaux voisins du décor, où elle a préparé le casting et les repérages avant l'arrivée des comédiens pour le début du tournage le lundi 14 février. Par ailleurs, Montpellier Agglomération a ouvert les portes de ses équipements pour faciliter le tournage d'« Antigone 34 ». Une scène de conférence de presse devrait notamment être tournée à la médiathèque centrale d'Agglomération Émile Zola. ♦

## À suivre à la télé et sur le web

### Les comédiens

Aux côtés des trois personnages principaux, 40 rôles sont tenus par des comédiens amateurs et professionnels, dont cinq récurrents, qui jouent des proches des personnages principaux. Par ailleurs, près de 300 figurants de tous âges ont été recrutés à Montpellier.

### Le « pitch »

« Si vous voulez faire main basse sur la ville, choisissez-en une autre ! » Trois personnages, que tout oppose, unissent leurs compétences pour affronter un puissant ennemi commun. Trois épisodes de 52 minutes sont programmés.

### Sur le web

La production Mascaret Films, veut faire d'« Antigone 34 » une série « transmedia », c'est-à-dire une série qui vit aussi sur le web, grâce à des sites où les spectateurs s'impliquent, parfois jusque dans l'écriture du scénario et l'orientation des personnages. Mascaret Films s'est déjà illustré dans ce domaine avec les webépisodes de la série « Addicts », écrite par Vincent Ravalec, diffusée sur le site arte.tv ♦

Anne Le Nen, le capitaine de police,  
Bruno Todeschini, le médecin  
et Claire Borotra, la psychologue.



© S. de Bourgies

## 2 QUESTIONS À



### Louis Pascal Couvelaire

Réalisateur d'Antigone 34

### Comment trouvez-vous les « décors » de l'agglomération de Montpellier ?

**Louis Pascal Couvelaire** : Je connaissais peu, mais je m'y promène depuis décembre et j'ai découvert la diversité des décors, à la fois urbains et ruraux. Bien sûr, nous utilisons les étangs et la mer. Au centre-ville, j'ai aimé les intérieurs de l'ancienne faculté de médecine, il y a des endroits improbables ! J'ai trouvé le canal du Verdanson extraordinaire, nous allons y tourner une scène de course-poursuite. Nous verrons aussi à l'écran cette architecture moderne avec des immeubles colorés qui mélangent bois et béton, que j'ai découverte ici. Le tramway est aussi un élément intéressant d'un point de vue visuel. Tous ces décors n'ont jamais été filmés, et c'est aussi pour cela que ça nous a plu.

*« La ville de Montpellier constitue un élément fort d'Antigone 34, un peu comme dans les séries américaines ».*

### En quoi le lieu est important dans votre série ?

La ville constitue un élément fort de la série « Antigone 34 » à l'image des séries policières américaines, qui sont toutes étroitement liées à une ville, comme « Détroit 1-8-7 », « Les Experts Manhattan » et « Les Experts Las Vegas »... C'est dans cet état d'esprit que nous travaillons. Montpellier a inspiré les auteurs qui sont venus s'en imprégner pour écrire le scénario. Mais attention, on ne filme pas Montpellier comme Marseille est filmée dans « Plus Belle la Vie », qui est ce qu'on appelle un « sitcom ». Nous tournons une série policière destinée au prime time, et on est dans quelque chose de moderne. Les dialogues sont courts, le rythme est rapide, la bande originale est traitée comme sur du long-métrage, avec des musiques inédites que des groupes voudront bien nous donner. Sur la forme, on est plus proche d'une série américaine comme « The Shield ». Moi, je n'avais jamais réalisé de série policière, je suis très heureux de me lancer là-dedans avec deux jeunes auteurs qui ont baigné dans le jeu vidéo et la B.D. C'est un pilote, c'est un pari, mais je pense qu'on arrivera à faire quelque chose qui plaît. ♦

## TRANSPORT

# 37 M€ POUR LES LIGNES 4 ET 5 : UNE NOUVELLE FOIS LE RÉSEAU DE TRAMWAY SUBVENTIONNÉ PAR L'ÉTAT



Un maillage complet du territoire à l'horizon 2015.

**A**près avoir obtenu 83 M€ de subventions de l'État pour la ligne 3 du tramway, Montpellier Agglomération a une nouvelle fois été dotée d'une importante subvention, de 37M€, pour

les lignes 4 et 5. « *L'État a, une fois de plus, salué la politique de mobilité durable et la construction d'un réseau de transport cohérent de Montpellier Agglomération. C'est une très bonne nouvelle dans un contexte de restrictions des financements publics* », s'est félicité Jean-Pierre

Moure, Président de Montpellier Agglomération. « *Montpellier Agglomération obtient ainsi la plus importante subvention pour une collectivité au titre du Grenelle 1 et 2 de l'Environnement. C'est la métropole la mieux dotée de France* ».

Le Ministère des Transports a attribué 31,4 M€ à Montpellier Agglomération pour la réalisation de la ligne 5 de tramway, hors extensions (sur un coût total de 255,7 M€) et 5,6 M€ pour la ligne 4 « la Circulade » (sur un coût total de 48,7 M€) au titre du projet Éco-Cité. Le montant de ces subventions représente 12 % des coûts totaux de chacun des deux projets.

### Un réseau unique en France

La ligne 4, en circulade autour du centre-ville, a été particulièrement appréciée car elle permet de constituer un véritable réseau de tramway, unique en France, complétant et s'appuyant sur les tracés des lignes 1, 2 et 3 et sur les connexions TER. Elle sera livrée en même temps que la ligne 3 en avril 2012.

Pour la ligne 5, la desserte du quartier des facultés, dans le cadre du projet Campus et le désenclavement des quartiers prioritaires (Pas du Loup- Paul Valéry - Val de Croze) ont également été des facteurs déterminants pour l'obtention d'une subvention. Cette ligne 5, qui ira de Lavérune à Clapiers et Prades-le-Lez, en passant par le stade Yves du Manoir, sera livrée entre 2015 et 2017. ♦

## CONTOURNEMENT TGV NIMES-MONTPELLIER

### Une étape décisive pour la future gare TGV

**L**a signature d'un protocole d'accord en préfecture, le 7 février dernier, par les partenaires du contournement ferroviaire Nîmes-Montpellier, dont Montpellier Agglomération, devrait permettre de lancer les travaux dès 2012 pour une mise en service en 2016. Ce contournement de 80 km entre Nîmes et Montpellier mettra Montpellier à moins de 3 heures de Paris. Pour Montpellier Agglomération, il ouvre la voie à la réalisation d'une nouvelle gare TGV près d'Odysseum, un pôle multimodal connecté au tramway, entouré d'un quartier d'affaires et inséré dans le projet Éco-Cité de l'avenue de la Mer.



La signature le 7 février du protocole d'étape. De gauche à droite, **Alain Quinet**, Directeur Général Délégué de Réseau Ferré de France, **Damien Alary**, Président du Conseil Général du Gard, **Claude Baland**, Préfet de la Région Languedoc-Roussillon, **Thierry Mariani**, secrétaire d'État chargé des Transports, **Christian Bourquin**, Président de la Région Languedoc-Roussillon, **Jean-Paul Fournier**, Président de Nîmes Métropole et **Jean-Pierre Moure**, Président de Montpellier Agglomération.

© DR



**DU  
24 AU  
28 MARS**

**SALON HABITAT SUD**  
RENDEZ-VOUS  
SUR LE STAND  
DE MONTPELLIER  
AGGLOMÉRATION  
(HALL D'ACCUEIL NORD)  
AU PARC  
DES EXPOSITIONS  
DE MONTPELLIER  
(LIRE PAGE 41).

## PROMOTION DU TERRITOIRE

### Montpellier Agglomération au salon international de l'immobilier

Montpellier Agglomération, la Ville de Montpellier et la SERM seront présents au MIPIM, le Marché International des Professionnels de l'immobilier, du 8 au 11 mars à Cannes. Ce salon, fréquenté chaque année par des milliers d'investisseurs internationaux, est un rendez-vous incontournable pour promouvoir l'attractivité de l'Agglomération de Montpellier et commercialiser son offre immobilière. Cette année, le stand mettra en avant les grands projets qui façonneront le territoire de l'agglomération de Montpellier à l'horizon 2020 : la nouvelle ligne TGV avec sa gare et son quartier d'affaires, les nouvelles lignes de tramway, l'aménagement de l'avenue Georges Frêche, le projet Éco-Cité...



La nouvelle ligne TGV avec sa gare et son quartier d'affaires, un des nombreux grands projets qui sera présenté au MIPIM.

© Antoine Garcia-Diaz

## PARC EURÉKA-MILLÉNAIRE

# PÔLE MULTI-SERVICES : LE CHANTIER EST LANCÉ



Le chantier du Pôle multi-services, à deux pas du MIBI (au fond à droite).

Le 16 février dernier, la construction du futur Pôle multi-services sur le parc d'activités Euréka a été officiellement lancée par CIRMAD Grand Sud, qui a répondu à l'appel à projet de Montpellier Agglomération, en présence de son Président Jean-Pierre Moure. Ce bâtiment dessiné par un architecte de renom, Rudy Ricciotti, Grand Prix National de l'Architecture 2006, devrait sortir de terre d'ici le printemps 2012. Il abritera une crèche inter-entreprises à larges plages horaires, deux restaurants avec terrasses, une résidence d'affaires avec 114 chambres équipées, une salle de sport et un sauna, ainsi qu'un centre de bureaux destinés à accueillir des services

(banques, pressing, etc.). Ces nombreux services sont destinés aux salariés des parcs d'activités Euréka, en cours d'extension, au cœur d'une zone où sont également situés la pépinière Cap Omega et le Montpellier International Business Incubator de Montpellier Agglomération. Les salariés des secteurs du Millénaire à Montpellier et du parc Mermoz à Castelnau-le-Lez à proximité seront aussi intéressés.

### Conçu pour le confort des usagers

La maîtrise d'ouvrage du Pôle multi-services a été confiée par Montpellier Agglomération et la SERM, à CIRMAD Grand Sud, un promoteur privé qui commercialisera les bureaux.

© Agence Rudy Ricciotti



Les façades du pôle multi-services sont percées de fenêtres « aléatoires ».

Le bâtiment, sur 9200m<sup>2</sup>, a été conçu par l'architecte Rudy Ricciotti pour le confort des usagers, avec un patio végétalisé et des éclairages naturels optimums. Le bâtiment a été conçu sur quatre étages, avec deux parkings souterrains et aériens, ce qui permet de garder une large parcelle d'espace vert dont une partie sera destinée aux bambins de la crèche.

Comme tous les bâtiments construits ces dernières années par Montpellier Agglomération et ses partenaires, le Pôle multi-services sera un bâtiment à Très Haute Performance Énergétique. ♦



**SUSSARGUES**

# UN DEUXIÈME TERRAIN POUR LE COMPLEXE SPORTIF JULES RIMET



Jean-Luc Meissonnier, maire de Baillargues, Joël Abati, Vice-Président de la Région Languedoc-Roussillon délégué aux Sports, Alain Barrandon, maire de Sussargues, Jean-Pierre Moure, Président de Montpellier Agglomération, Jean-Marc Lussert, maire de Prades-le-Lez, Jean-Marcel Castet, maire de Jacou et conseiller général, Yvon Pellet, maire de Saint Geniès des Mourgues, lors de l'inauguration le 23 février dernier.

**L**e 9 février 2008, le complexe sportif Jules Rimet de Montpellier Agglomération ouvrait ses portes à Sussargues. Depuis, un terrain d'honneur homologué par la Fédération Française de Football, des gradins de 500 places et 800m<sup>2</sup> de vestiaires étaient à la disposition des clubs de football de l'Est de l'Agglomération comme celui du Bérange et du Montpellier Hérault Sport Club.

Trois ans plus tard, le 23 février dernier, les élus de Montpellier Agglomération en présence du monde footballistique local et de jeunes sportifs, inauguraient un deuxième terrain. Celui-ci permettra à un plus grand nombre de footballeurs de pratiquer leur sport favori dans des infrastructures de qualité. Ce terrain annexe éclairé, en gazon synthétique dernière génération, comprend également des vestiaires joueurs et arbitre, ainsi qu'un local



**CHIFFRE**

## 1,3 M€

C'est le coût de cette deuxième tranche de travaux au complexe Jules Rimet.

**Financement**

Montpellier Agglomération : 1,1 million d'euros  
Région Languedoc-Roussillon : 200 000 euros

La première tranche de travaux s'élevait à 3,5 millions d'euros dont 2,8 millions pris en charge par Montpellier Agglomération.

technique. « L'inauguration de ce terrain annexe marque l'aboutissement d'une politique d'intercommunalité au service des habitants des communes de son territoire. Aujourd'hui 25 équipes de Sussargues, Saint-Drézéry, Saint Geniès des Mourgues, Montaud et Montpellier, profitent de ce complexe sportif bâti par Montpellier Agglomération », se réjouit Alain Barrandon, maire de Sussargues, Vice-président de Montpellier Agglomération. ♦

**NATATION**

## Des médaillés à Antigone

**P**lus de 400 nageurs de haut niveau sont attendus pour la 2<sup>e</sup> édition du Meeting national de Montpellier l'Agglomération à la Piscine Olympique Antigone du 11 au 13 mars. Parmi les têtes d'affiche attendues par le Montpellier Agglomération Natation U.C. : des représentants de l'équipe de France et de celle d'Espagne qui ont participé aux derniers Championnats du Monde à Dubaï. Du grand spectacle en perspective ! Plus d'infos sur [www.muc-natation.org](http://www.muc-natation.org) Entrée libre.



**AGENDA**

## SAMEDI 12 MARS 18H

C'EST LA DATE DE LA RENCONTRE AMICALE ENTRE L'ÉQUIPE DE FRANCE DE HANDBALL ET CELLE DE SERBIE À L'ARENA MONTPELLIER. 8 500 SPECTATEURS SONT ATTENDUS. [www.arena-montpellier.com](http://www.arena-montpellier.com)



Mladen Bojinovic, l'international Serbe du MAHB.



**AGENDA**

**JEUDI  
10  
MARS À 18H**

C'EST LA DATE DU PROCHAIN  
CONSEIL D'AGGLOMÉRATION  
QUI RÉUNIT LES 90 CONSEILLERS  
D'AGGLOMÉRATION.

**MONTAUD**

## Le hameau de Montlaur raccordé à l'assainissement collectif

Le Vice-président de Montpellier Agglomération délégué à l'Assainissement, Louis Pouget, et le maire de Montaud, Pierre Combettes, inaugureront le 9 mars l'extension du réseau d'assainissement collectif au hameau de Montlaur, qui était jusque-là en assainissement autonome. 9 maisons sont concernées. 290 mètres de canalisations ont été posés afin de raccorder ce hameau au réseau d'eaux usées. Le coût des travaux, d'un montant de 118 000 € a été financé à 100% par Montpellier Agglomération, dans le cadre de la réalisation du Schéma Directeur de l'Assainissement.



Les travaux de raccordement à Montaud.

**AGENDA**

**VENDREDI  
11  
MARS  
20H35**

C'EST LA DATE DE LA DIFFUSION  
SUR TF1 DU CONCERT DES  
ENFOIRÉS TOURNÉ À L'ARENA  
FIN JANVIER.

## RÉSEAU DES MÉDIATHÈQUES

# LA MÉDIATHÈQUE JEAN GIONO OUVRIRA FIN 2011

Le chantier de la médiathèque Jean Giono à Pérols est sur de bons rails. Cette 15<sup>e</sup> médiathèque du réseau de Montpellier Agglomération accueillera ses premiers usagers dès la fin de l'année et sera desservie par la ligne 3 du tramway dès le printemps 2012. Le gros œuvre est terminé ainsi que 25% du second œuvre. Le Président de Montpellier Agglomération, Jean-Pierre Moure, la Vice-présidente déléguée à la Culture, Nicole Bigas et le maire de Pérols, Christian Valette, ont pu vérifier l'avancée des travaux, lors d'une visite de chantier, le 11 février dernier. L'architecte Bernard Cabanne, à qui la réalisation des travaux a été confiée, leur a expliqué comment il avait valorisé l'architecture du bâtiment existant, qui a abrité un chai, puis les bonneteries Menviel avant d'être transformé en médiathèque. Si les façades ont été gardées, en vertu de leur mémoire patrimoniale, l'intérieur sera aménagé de façon contemporaine, avec une prédominance de bois, mais aussi du verre pour les cloisons.

### 85 m<sup>2</sup> de capteurs photovoltaïques sur le toit

Sur le toit, 85m<sup>2</sup> de capteurs photovoltaïques permettront de produire chaque année 7 800 Kwh d'électricité, soit l'équivalent d'une tonne d'émission de CO<sub>2</sub> évitée. Une équipe de 10 personnes animera la médiathèque Jean Giono, qui proposera sur trois niveaux 20 000 documents : livres, journaux, CD, DVD, ressources numériques, logiciels d'apprentissage... Une boîte « retour des documents » sera installée à l'extérieur de la médiathèque pour le retour



La façade de l'ancien chai, rue Gaston Bazille à Pérols.

des documents 24h/24 7j/7. La médiathèque comprendra plusieurs espaces : exposition au sous-sol, accueil, espace jeunesse et forum actualités au rez-de-chaussée, espace adulte et espace musique et cinéma au 1<sup>er</sup> étage, sur une surface totale de 1 400 m<sup>2</sup>.

Une salle de projection de 44 places et une salle de formation avec 8 postes informatiques sont également prévues. Cet équipement culturel sera ouvert à tous les abonnés du réseau des médiathèques et profitera plus particulièrement aux habitants du sud de l'agglomération. ♦



L'espace lecture adulte du 1<sup>er</sup> étage.

**EAU POTABLE**

# L'EAU AU MÊME PRIX POUR TOUS

**Ouvrez votre robinet, l'eau potable coule à volonté. Cette eau livrée à domicile a un prix. Dans un principe de solidarité communautaire, Montpellier Agglomération, qui est responsable de la gestion de l'eau potable depuis janvier 2010, a décidé d'harmoniser les tarifs de ce bien vital.**



*“ Sans cette solidarité tarifaire, certaines communes n'auraient pas pu faire face seules aux investissements nécessaires.”*

**Louis POUGET**  
Vice-président  
de Montpellier Agglomération,  
chargé de l'eau  
et de l'assainissement

(1) Grabels, Juvignac, Lattes, Montferrier-sur-Lez, Montpellier, Prades le Lez, Saint-Brès, Sussargues, Villeneuve-lès-Maguelone et Pérols.

(2) Syndicat du Bas-Languedoc : Courmonterral, Courmonsec, Pignan, Fabrègues, Murviel les Montpellier, Saint Georges d'Orques, Lavérune, Saint Jean de Védas et Saussan.

Syndicat Garrigues - Campagne : Castries, Baillargues, Clapiers, Castelnaud le Lez, Saint Geniès des Mourgues, Restinclières, Beaulieu, Saint Drézéry et Montaud.

Syndicat du Salaison : Vendargues, Le Crès et Jacou.

L'eau potable est l'élément essentiel pour l'homme, une denrée rare à protéger. Face à cet enjeu, Montpellier Agglomération a choisi d'exercer, en plus de l'assainissement et de l'eau brute, la compétence eau potable depuis le 1<sup>er</sup> janvier 2010. Elle est devenue ainsi l'acteur essentiel de la mise en œuvre d'une politique globale de l'eau à l'échelle de ses 31 communes, mais aussi de celles qui dépendent de syndicats intercommunaux d'eau potable, soit 56 communes (voir carte). L'objectif premier de cette prise de compétence est de garantir à tous ses habitants la sécurité d'alimentation en eau potable. Dès l'an dernier, un inventaire a été réalisé et l'élaboration d'un Schéma directeur de l'eau potable a été lancée, à l'image de celui mis en place pour l'assainissement des eaux usées en 2004. Cet outil de planification, confié au bureau d'études Egis Eau, permettra d'adopter dès 2012 une stratégie de réalisation des travaux d'investissements nécessaires à court, moyen et long termes.

**1,22 € le m<sup>3</sup> d'eau potable**  
En attendant ce Schéma directeur de l'eau potable, Montpellier Agglomération a franchi un grand pas vers l'harmonisation du prix de l'eau (voir interview).

Depuis le 1<sup>er</sup> février, les dix communes<sup>(1)</sup> dont l'eau potable est directement gérée par Montpellier Agglomération ont un tarif unique. Ainsi, le prix moyen de l'eau pour une famille de quatre personnes qui consomme 120 m<sup>3</sup> par an est de 1,22 €/m<sup>3</sup> (Hors TVA de 5,5% et redevance de l'Agence de l'eau). Ce tarif comprend une partie fixe, l'abonnement et une partie variable, le prix au m<sup>3</sup> consommé, divisé en deux tranches de tarifs (- et + de 120 m<sup>3</sup>/an). Cette partie variable permet de favoriser les plus petits consommateurs, dans une logique d'incitation aux économies d'eau.

**Un prix de l'eau parmi le moins élevé en France**  
Pour les 21 autres communes de la Communauté d'Agglomération de Montpellier, les tarifs restent fixés par les syndicats intercommunaux d'eau potable auxquels elles sont rattachées et dans lesquels Montpellier Agglomération les représente<sup>(2)</sup>.

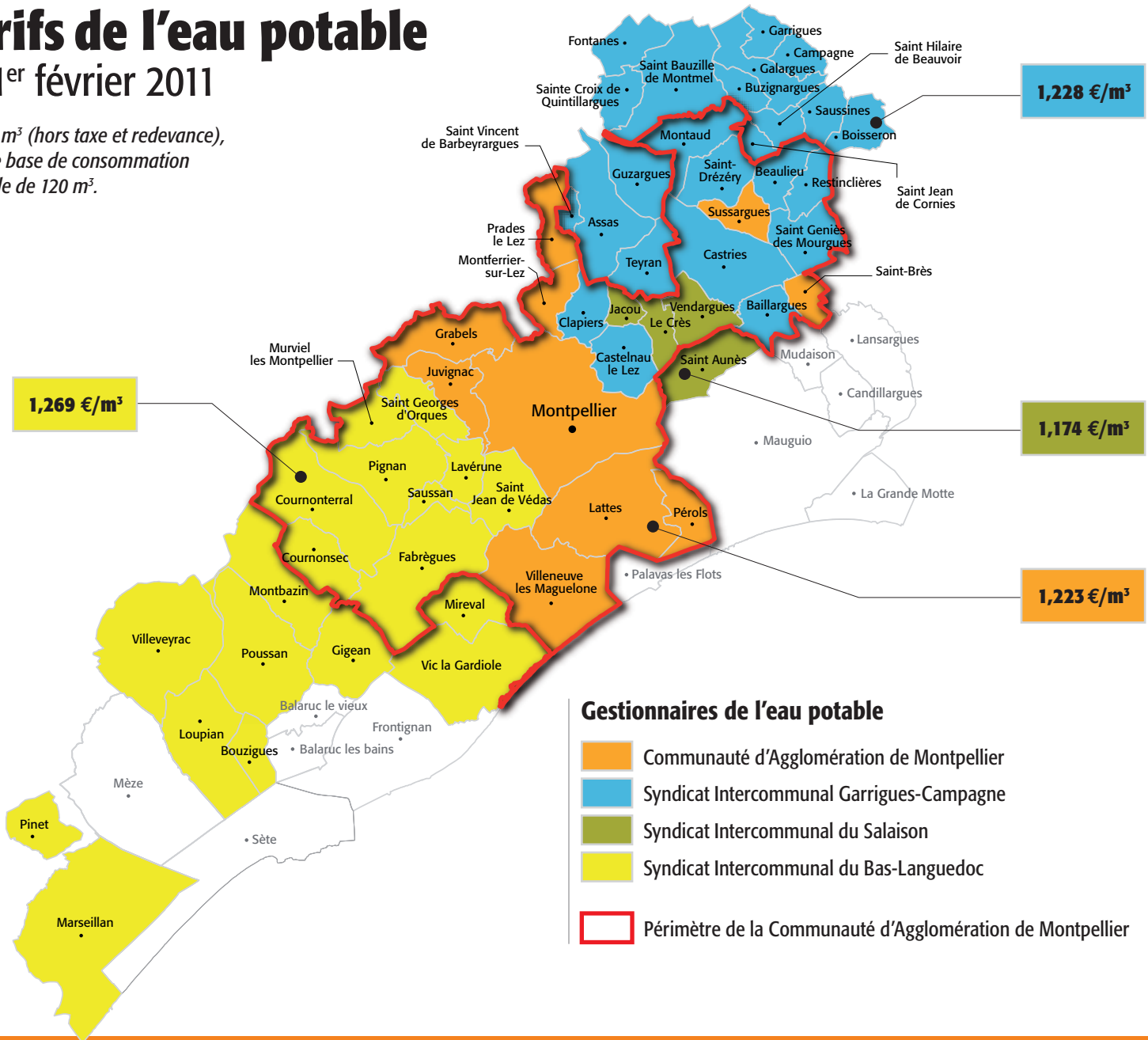
Ces tarifs sont très proches de celui adopté par les élus de la Communauté d'Agglomération de Montpellier le 26 janvier dernier. Avec un prix moyen de 1,22 €/m<sup>3</sup>, Montpellier Agglomération s'inscrit dans la fourchette basse des prix pratiqués en France en 2011 (2,21 € à Béziers, 1,66 € à Marseille, 1,58 € à Nîmes, 1,37 € à Lyon, 1,30 € à Lille, 1,22 € à Paris...). ♦

© Fotolia - Oksa



# Tarifs de l'eau potable au 1<sup>er</sup> février 2011

Prix au m<sup>3</sup> (hors taxe et redevance),  
sur une base de consommation  
annuelle de 120 m<sup>3</sup>.



## 3 QUESTIONS À



**Louis  
POUGET**  
Vice-président  
de Montpellier  
Agglomération,  
chargé de l'eau  
et de  
l'assainissement

### Pourquoi l'harmonisation du tarif de l'eau potable est-elle nécessaire ?

**Louis Pouget** : La péréquation tarifaire est une égalité pour les citoyens et permet une gestion dans un esprit mutualiste. Déjà dans le domaine de l'assainissement, l'ensemble des communes ont apprécié l'égalité de coût qui a permis de faire les investissements conséquents et incontournables pour atteindre le « bon état du milieu » en 2015, comme le préconise

la directive cadre européenne. Sans cette solidarité tarifaire, certaines communes n'auraient pas pu faire face seules aux investissements nécessaires. C'est dans cet esprit de service public que nous nous inscrivons pour la production et la distribution de l'eau potable.

### Quelles sont les conséquences de cette harmonisation ?

L'harmonisation a pour conséquence des hausses de tarif dans certaines communes et des baisses dans d'autres. Il faut rappeler que le budget de l'eau potable, comme celui de l'eau brute et celui de l'assainissement, est un budget annexe. Ainsi, le budget annexe de l'eau potable est financé exclusivement par les recettes du service, dont la facture

d'eau. Dans certaines communes, le coût de l'eau était très bas parce que des investissements n'avaient pas été effectués et donc pas répercutés sur la facture des consommateurs.

Mais au travers de l'évolution des directives européennes et du Grenelle de l'Environnement 2, il y a aujourd'hui des investissements incontournables à réaliser en matière d'eau potable. Nous allons nous en charger. Notre objectif est d'assurer une distribution de l'eau sans dysfonctionnement, au coût le plus bas, tout en maintenant le réseau en bon état et de fournir une eau de qualité respectant les normes sanitaires. Il ne faut pas oublier que l'eau potable, livrée à domicile, coûte 100 fois moins cher que l'eau en bouteille !

### Comment le prix de l'eau est-il fixé ?

Nous proposons un service complet. Le prix de l'eau payé par le consommateur doit permettre d'effectuer les investissements nécessaires pour l'exploitation des captages de la ressource, le traitement de l'eau, le contrôle de sa qualité, sa distribution jusqu'au robinet du consommateur et l'entretien des réseaux. Parallèlement, il faut développer l'eau brute <sup>(3)</sup> pour certains usages comme l'arrosage, et privilégier l'eau naturelle pour la consommation humaine. L'eau est un bien précieux à ne pas gaspiller avant d'être contraint à l'économiser ! ♦

(3) En 2008, Montpellier Agglomération a été une des premières communautés d'agglomération à avoir pris en charge la compétence « eau brute ». Cette eau non traitée provient du Canal Philippe Lamour du Bas Rhône.

# LUTTE CONTRE LES INONDATIONS DE NOUVEAUX CHANTIERS POUR LA PROTECTION DES POPULATIONS

**Le vaste chantier de lutte contre les inondations de la basse vallée du Lez lancé en 2007 s'achève. Montpellier Agglomération débute cette année les travaux de protection du quartier du Port de Carême à Pérols et termine les études sur la Mosson. Par ailleurs, le Syndicat du bassin du Lez lance une étude sur les étangs.**



*D'ici début 2012, le quartier du Port de Carême à Pérols sera totalement protégé de la surélévation des eaux de l'étang du Méjean.*

**A**près avoir assuré la protection des habitants de la basse vallée du Lez, Montpellier Agglomération s'attaque au bassin versant de la Mosson, soit une zone de 390 km<sup>2</sup>, incluant 15 communes de l'Agglomération, le long des 38 km de la Mosson et de ses nombreux affluents. Première étape de ce futur chantier de lutte contre les inondations : la réalisation d'une vaste étude hydraulique de 250 000 euros. Débutée en mai dernier, cette étude permettra de connaître le fonctionnement de la Mosson en crue, d'identifier les secteurs particulièrement sensibles et de déterminer les aménagements à réaliser pour protéger les zones habitées contre les risques d'inondation. Ce programme pluriannuel d'aménagements sera établi d'ici l'été et les premiers travaux pourront débuter

en 2013 : protections rapprochées des secteurs habités, opérations de reconquête de zones d'expansion de crue...

## Lutter contre le débordement des étangs à Pérols

Fortement exposés aux risques d'inondation, les habitants du Port de Carême à Pérols seront bientôt définitivement hors de danger. Situé au nord de l'étang du Méjean, ce quartier a notamment été inondé lors des événements climatiques de décembre 2002 et 2003. En cas de forts vents de Sud-Sud Est et de crues du Lez, le niveau de l'étang monte et l'eau se répand au milieu des habitations. Dans quelques mois, des travaux de protection rapprochée seront réalisés par Montpellier Agglomération pour un coût de 670 000 euros et protégeront les populations de cette montée des eaux. Plus de 500 Péroliens sont concernés. ♦

## 2 QUESTIONS À



**Cyril Meunier,**  
Vice-président de Montpellier Agglomération,  
chargé de la lutte contre les inondations

**Quels sont les derniers travaux réalisés sur le Lez cette année ?**

**Cyril Meunier :** L'immense chantier de lutte contre les inondations sur le Lez, d'un montant de plus de 40 millions d'euros, touche à sa fin. Les plantations sur le chenal de la Lironde sont en cours et les aménagements paysagers sur les digues du Lez suivront dès cet automne. Nous venons, par exemple, de reboiser les coteaux de la Lironde en espèces méditerranéennes comme le chêne vert ou le pin d'Alep. Nous terminons également la construction de l'ouvrage hydraulique sur la Lironde qui traversera l'avenue de la mer, nouvellement avenue Georges Frêche, sur lequel passera la ligne 3 de tramway. Enfin, nous espérons engager cette année le dernier tronçon de confortement des digues du Lez (1,5 km) au droit des campings.

**Après le Lez, comment Montpellier Agglomération va-t-elle lutter contre les inondations sur la Mosson et les étangs ?**

Dans le cadre du Programme d'Actions de Prévention des Inondations (PAPI) sur le bassin versant Lez-Mosson-étangs palavasiens, réalisé avec l'ensemble de nos partenaires, nous élaborons aujourd'hui le schéma de lutte contre les inondations du bassin versant de la Mosson. Pour lancer ce prochain grand chantier, Montpellier Agglomération mène une étude hydraulique de 12 mois sur cette zone et le Syndicat du bassin du Lez (Syble), que je préside, a commandité une étude générale sur le fonctionnement des étangs palavasiens, de l'étang de l'Or à Mauguio à l'étang d'Ingril à Frontignan. Nous aurons alors une vision globale de la situation sur l'ensemble des bassins versants des étangs et du cordon littoral. Nous pourrions alors engager les travaux nécessaires à la protection des populations.



## FINANCES

# 1 277 M€

# INVESTIS EN 2011 PAR MONTPELLIER AGGLOMÉRATION ET SES PARTENAIRES

La politique de soutien à l'économie locale et à l'emploi en période de crise se poursuit. Cette année, Montpellier Agglomération et ses partenaires investissent 1,277 milliard d'euros dans différents équipements et réalisations attendus par les habitants de l'agglomération.



## 756,7 M€

Dont 197,6 M€ pour les transports en commun, la voirie et le jalonnement, 11,4 M€ pour la prévention, la gestion, la collecte et le traitement des déchets, 25,9 M€ pour la culture, 43,7 M€ pour le développement économique, 20,6 M€ pour l'assainissement, 6,8 M€ pour le sport, 9,9 M€ pour la politique de la ville, l'habitat et 7,1 M€ pour la prévention des inondations.



## 407 M€

La SERM investit en 2011 pour le Montpellier International Business Incubator (MIBI) sur le Parc Euréka, qui ouvrira au printemps, pour la ZAC Port Marianne et l'opération Porte de la Méditerranée à Odysseum, pour le nouveau quartier Saint-Roch, pour la centrale d'énergie de Port Marianne...



## 103,3 M€

Dont 61,3 M€ pour la construction de logements locatifs neufs (1 844 logements) et 36,9 M€ pour les réhabilitations (1 069 logements) et le maintien du patrimoine. Cela représente 1 500 emplois créés, induits ou maintenus en 2011<sup>(1)</sup>.

<sup>(1)</sup>Source ratio : USH 2011



## 9 M€

Dont 1,9 M€ pour l'acquisition de bus au gaz naturel et 1,7 M€ pour l'amélioration de la circulation et les aménagements en faveur des personnes à mobilité réduite, selon le Schéma Directeur d'Accessibilité. En 2010, TaM a dépassé le seuil des 1 000 emplois et créera 40 emplois supplémentaires en 2011, dans le cadre de la pré-exploitation des lignes 3 et 4.



## 1 M€

Le gros investissement de la construction de l'Arena a eu lieu en 2010. En 2011, l'essentiel de l'investissement porte sur des installations techniques au Corum, au Zénith Sud et au Parc des Expositions et sur l'achat de matériel d'exploitation sur ces sites.



## VOIRIE COMMUNAUTAIRE

# À CASTELNAU-LE-LEZ, L'AVENUE GEORGES FRÈCHE EST OUVERTE !

Le premier tronçon de la voirie communautaire du Mas du Rochet a été mis en service en février dernier à Castelnau-le-Lez. Le député-maire de la commune, Jean-Pierre Grand, a souhaité baptiser « avenue Georges Frêche » cet axe de contournement par l'Est de l'Agglomération.



Le passage de l'avenue Georges Frêche sous le nouveau pont de la voie ferrée, ouvert depuis février dernier, a une emprise de 17 mètres de large, 3 fois plus importante que l'ancien passage.

**A**près 11 mois de travaux, le premier tronçon de l'aménagement de l'avenue du Mas de Rochet, entre la place Charles de Gaulle et le giratoire de l'Allée des Lacs, est ouvert à la circulation. Comme souvent, Montpellier Agglomération a profité de ces travaux de voirie pour rénover les réseaux d'eaux usées. Aujourd'hui, les tranchées ont été refermées, les graffitis nettoyés. C'est une avenue urbaine totalement nouvelle qui

a été inaugurée le 10 février dernier par Jean-Pierre Moure, Président de Montpellier Agglomération et Jean-Pierre Grand, Député-maire de Castelnau-le-Lez et conseiller d'Agglomération, qui a souhaité la dénommer Georges Frêche, en hommage au défunt Président de Montpellier Agglomération (voir l'interview ci-contre), en présence d'Hélène Qvistgaard, Vice-présidente chargée de la voirie et du jalonnement, de nombreux maires de l'Agglomération et de Madame Claudine Frêche.

### Une circulation plus fluide et plus sûre

Ce tronçon d'avenue sur la commune de Castelnau-le-Lez a été créé de toutes pièces afin de fluidifier et de sécuriser la circulation dans le secteur. Deux voitures pouvaient à peine se croiser sous l'ancien pont SNCF, trop étroit. Un nouveau pont de 50 mètres de long a donc été construit durant l'été 2009. Une véritable prouesse de génie civil, puisqu'il a été réalisé en un temps record de 36 heures. Grâce à cet ouvrage d'art, Montpellier Agglomération a pu



percer une large avenue accueillant quatre voies automobiles, deux trottoirs de trois mètres et un terre-plein central. De quoi changer la vie des usagers, qu'ils soient automobilistes, cyclistes ou piétons ! Le passage sous l'ancien pont SNCF est aujourd'hui fermé à la circulation automobile et sera transformé en une « voie verte » qui servira de lien entre la piste cyclable de l'avenue de la Pompignane et la future promenade qui sera aménagée par la commune de Castelnaule-Lez, le long des berges du Lez. Par ailleurs, Montpellier Agglomération a prévu d'aménager des espaces paysagers. L'architecte paysagiste Claude Chazelle a choisi des oliviers, des poiriers de Chine et des érables de Cappadoce, des essences économes en eau et en entretien,

pour les alignements le long de l'avenue et les giratoires.

### Une fonction de contournement de Montpellier

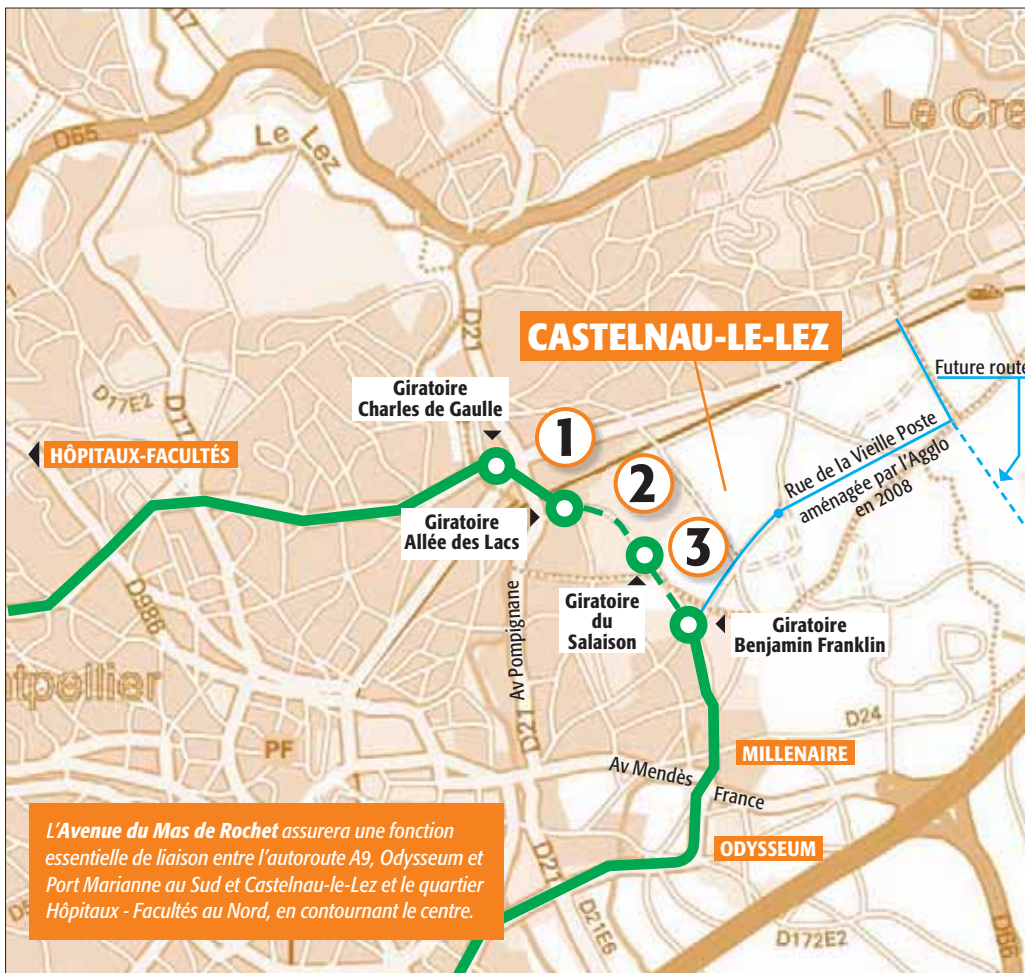
Cette nouvelle avenue, que Georges Frêche appelait le « 4<sup>e</sup> contournement de Montpellier » a été conçue pour offrir une alternative aux trajets entre le Sud (A9, Millénaire, Odysseum/Port Marianne) et le Nord-Est (Castelnaule-Lez, Hôpitaux-Facultés) en contournant le centre par l'Est. Elle sera suivie d'un réaménagement, par la Ville de Montpellier, de l'avenue de la Pompignane et des quais du Verdanson, où passera la ligne 4 du tramway de Montpellier Agglomération. ♦

## Un axe majeur pour l'Est de l'Agglomération dès septembre 2011

La nouvelle voie (en vert sur la carte) entre l'Allée des Lacs et le giratoire Benjamin Franklin, dans le quartier du parc d'activités Eurêka, sera mise en circulation totale en septembre 2011. Elle dessert de nombreuses entreprises, cliniques et établissements, dont l'accès est maintenu pendant les travaux. Plusieurs giratoires sont prévus pour le retournement des véhicules. La circulation y est limitée à 50km/h.

**Sur une distance d'1,6 km, l'avenue est aménagée selon trois sections distinctes :**

- 1 un tronçon à 2 x 2 voies entre les giratoires Charles de Gaulle et de l'Allée des Lacs, inauguré en février dernier,
- 2 un tronçon à 2 x 1 voie entre le giratoire de l'Allée des Lacs et celui de la rue du Salaison, en cours de réalisation,
- 3 un tronçon à 2 x 2 voies entre la rue du Salaison et le giratoire Benjamin Franklin, dont les travaux principaux de voirie sont d'ores et déjà terminés.



## 2 QUESTIONS À

### Jean-Pierre GRAND

Député-maire  
de Castelnaule-Lez,  
conseiller  
d'Agglomération



### Pourquoi avez-vous choisi de dénommer cette avenue Georges Frêche ?

**Jean-Pierre Grand :** Cette avenue est un lien fort entre Castelnaule-Lez et Montpellier depuis le Pont de la Concorde jusqu'au rond-point Benjamin Franklin. Elle est donc symbolique de ce lien très fort qui unit nos deux villes. Maire de Castelnaule-Lez, j'ai travaillé avec Georges Frêche pendant 27 ans. Nous n'avons jamais eu un mot plus haut que l'autre ! Ce que je retiens de lui, c'est qu'il décidait vite et bien. Il a fait entrer l'Agglomération dans le 21<sup>e</sup> siècle avec 30 ans d'avance. Il avait ce qui manque aujourd'hui à beaucoup de politiques : la vision, l'ambition et la détermination. J'ai servi pendant longtemps un homme d'Etat d'exception, Jacques Chaban Delmas, je leur ai toujours trouvé une ressemblance par leur culture, leur esprit de résistance et leur sens absolu de l'intérêt général. Pour toutes ces raisons, en particulier parce que ce sera le dernier grand chantier réalisé par l'Agglomération à Castelnaule sous la présidence de Georges Frêche, j'ai souhaité que l'on donne son nom à cette avenue et que l'on inscrive sur la plaque tous ses mandats. C'est un hymne à la décentralisation et aux élus locaux qui sont trop souvent malmenés.

### Quels changements cette avenue va-t-elle amener pour Castelnaule-Lez ?

Les aménagements réalisés par l'Agglomération et Réseau Ferré de France ont permis de faire disparaître ce goulot d'étranglement que constituait l'ancien pont SNCF. L'avenue Georges Frêche permettra de rejoindre facilement l'A9 et le Millénaire depuis les hôpitaux et l'Avenue de la Justice. La prise en compte des modes de déplacements doux fera de cette avenue une voie verte en se connectant sur les rives du Lez à Castelnaule, les pistes cyclables de l'avenue de la Pompignane et celles qui longent la ligne de tramway à Montpellier. Enfin, elle irriguera le secteur Sablassou-Clos de l'Armet, zone stratégique de notre territoire. Nous verrons prochainement sortir de terre le Parc d'activités Eurêka, le Pôle Régional de Gérontologie dédié au secteur social et médico-social avec au nord-est de cette zone, le futur pôle d'échanges du Sablassou avec une halte TER et l'extension de la ligne 2 du tramway jusqu'au Millénaire-Richter où les usagers trouveront les correspondances avec les lignes 1 et 3. Chacun peut ainsi observer que nous sommes de plain-pied dans le 21<sup>e</sup> siècle. C'était la volonté de Georges Frêche, volonté commune à tous les maires de l'Agglomération et à son nouveau Président. ♦



## CULTURE

# 4 CLÉS POUR PROFITER DE L'EXPOSITION « LE TRAIT EN MAJESTÉ »

**Le musée Fabre de Montpellier Agglomération présente jusqu'au 30 avril une exposition intitulée « Le trait en majesté, dessins français du XVII<sup>e</sup> siècle ». Une occasion de découvrir le riche fonds de dessins du musée Fabre et de s'initier au classicisme. Quelques clés pour mieux en profiter.**



### Clé n°1 : les dessins traduisent les desseins des artistes

Le grand intérêt des dessins, c'est qu'ils précèdent très souvent l'exécution d'un tableau. On peut dire que les coups de crayon ou de plume traduisent souvent l'intention première de l'artiste. Leur dessein en quelque sorte. Dans le dessin, les artistes retrouvent une grande liberté d'expression comme on peut le constater avec Poussin, Le Sueur, Lafage ou Corneille.

### Clé n°2 : restituer l'exposition dans son contexte historique

La centralisation monarchique, qui s'affirme dès 1630 sous l'autorité de Richelieu d'abord, puis de Mazarin, dépasse le cadre politique pour toucher le domaine culturel. Les artistes regroupés dans diverses académies inventent alors une esthétique fondée sur des principes permettant la production d'œuvres de goût inspirées des modèles de l'art antique. Le classicisme concerne la littérature, le théâtre mais aussi la musique, la peinture, le dessin ou l'architecture. Le titre de l'exposition « Le trait en majesté » fait référence à Louis XIV, protecteur absolu des arts qui voulait supplanter le modèle italien au profit du modèle français pour qu'il soit la référence mondiale et serve de modèle. D'où la création de Versailles, l'Académie française, de l'École Boule, de la manufacture des Gobelins qui faisait travailler les meilleurs artistes et artisans de l'époque.

### Clé n°3 : une occasion rare de découvrir ce fonds de dessins

Les dessins sont particulièrement fragiles et craignent l'exposition à la lumière et à l'humidité. Aussi, depuis une cinquantaine d'années, les expositions de dessins dans les musées sont soumises à des normes strictes. Ils ne peuvent être exposés que pendant trois mois au maximum tous les cinq ans. Aussi, cette exposition qui rassemble 102 dessins du XVII<sup>e</sup> siècle, est un moment rare et précieux. L'éclairage des salles d'exposition du second étage du musée Fabre a été spécialement conçu pour diffuser une ambiance lumineuse de 50 lux permettant une meilleure lisibilité des dessins.

### Clé n°4 : les dessins retrouvent enfin leurs maîtres

Cette exposition est le fruit d'un énorme travail d'inventaire et de réattribution. Il donne lieu à un catalogue raisonné. En effet, le dessin n'est pas considéré au XVII<sup>e</sup> siècle comme une œuvre à part entière. C'est souvent un dessin préparatoire à un tableau ou à une sculpture. Il est souvent copié dans les ateliers par les élèves du maître. Grâce au travail d'un spécialiste du dessin de l'époque classique, on peut mieux faire le tri entre les dessins originaux et les copies. De nombreux panneaux explicatifs disposés dans les salles d'exposition permettent aux visiteurs de mieux s'y retrouver.



# QUATRE STYLES À DÉCOUVRIR ENTRE LES LIGNES



## Le petit théâtre de Nicolas Poussin

La « *Pénitence* » est l'un des plus magistraux dessins de ce maître du classicisme français, une œuvre préparatoire à un tableau du même nom faisant partie de la série des « *Sacrements* » commandée par son ami et protecteur Paul Fréart de Chantelou. Le tableau est exposé aujourd'hui à Edinbourg à la National Gallery of Scotland. Ce dessin, d'une facture très moderne, illustre la méthode de travail de Poussin. Celui-ci, pour élaborer ses compositions peintes, plaçait dans un petit théâtre des figurines de cire ou de terre cuite qu'il fabriquait, afin d'étudier les jeux d'ombre et de lumière. Il les drapait ensuite pour l'œuvre définitive.

## Eustache le Sueur, le Raphael français

Eustache Le Sueur 1616 - 1655, ce peintre et dessinateur français de style baroque, est considéré comme l'un des fondateurs de la peinture française classique. Il est parfois surnommé « le Raphaël français ». Le Sueur est aujourd'hui considéré comme un des peintres les plus personnels du XVII<sup>e</sup> siècle, il est apprécié à l'égal de Poussin pour la « tendresse » qui émane de ses œuvres. Le dessin intitulé « *Femme effrayée tenant dans la main droite un enfant* » a été exécuté pour Monsieur Planson qui en 1653, avait commandé un tableau représentant le sacrifice d'un soldat romain Marcus Curtius pour sauver Rome. Il faut noter dans ce dessin la maîtrise parfaite de la construction et de l'art du trait.



## Michel II Corneille et les tapisseries des Gobelins

Michel II Corneille (1642-1708), peintre et graveur, a réalisé toutes les peintures du plafond du salon des Nobles, le salon de réception des reines de France au Château de Versailles. Le dessin intitulé « *Études de têtes de femmes* » est tout à fait typique de l'art de cet artiste. L'expression des visages est particulièrement travaillée et exprime la noblesse, la fierté et la grâce. Ce dessin préparatoire préfigure un carton de dessin pour des tapisseries des gobelins exécuté par Michel II Corneille dans sa série « *Les sujets de la fable* ». Le marquis de Louvois succède à Colbert et prend la direction des Gobelins. Il demande à une jeune génération de peintres de rafraîchir l'œuvre de Charles Lebrun le premier peintre du roi.



## Raymond la Fage, le nouveau Michel Ange à la plume rapide

Né à Lisle-sur-Tarn en 1656, Raymond Lafage était dessinateur et graveur. Installé quelque temps à Rome, il fut, dit-on, très influencé par l'art de Michel-Ange. Son œuvre est inspirée de la mythologie et de scènes bibliques. A noter son trait de plume particulièrement vif et nerveux.



### DÉCOUVRIR L'EXPOSITION

#### Visite en famille

Mystères au cœur de la ligne. Une nouvelle enquête du détective Dudessin. Visite interactive pour les enfants de 6 à 12 ans et leurs parents. Mercredi 9 mars et 27 avril de 14h à 15h30

#### Visite avec le commissaire de l'exposition

Visite de l'exposition le Trait en Majesté le 2 avril à 14h30 avec Jérôme Farigoule, conservateur du patrimoine, chargé du cabinet des arts graphiques du musée Fabre. (Ticket à retirer à la billetterie dans la limite des places disponibles)

#### Stage de pratiques artistiques durant les vacances d'hiver

Le dessin pourquoi ?

Du 7 mars au 11 mars. De 10h à 12h pour les enfants. De 14h à 16h pour les adolescents et les enfants. Inscriptions à ateliers.museefabre@montpellier-agglo.com ou au 04 67 14 83 33

#### Conférence dans l'auditorium du musée Fabre

« Le dessin français au XVII<sup>e</sup> siècle dans les collections du musée Fabre » par Mathieu Gilles, conservateur du patrimoine, collections XVII<sup>e</sup> et XVIII<sup>e</sup> siècles, musée des Beaux Arts de Dijon.

Le 16 mars à 18h. Accès libre dans la limite des places disponibles.

#### Horaires

Les mardi, jeudi, vendredi et dimanche de 10h à 18h. Le mercredi de 13h à 21h. Le samedi de 11h à 18h. Fermé le lundi

#### Tarifs :

Accès libre avec le billet d'entrée aux collections permanentes

Plein tarif : 6€

Tarif réduit : 5€

Pass' Agglo : 4€



#### Musée Fabre

39, boulevard Bonne Nouvelle – Montpellier

Tél. : 04 67 74 83 00

www.montpellier-agglo.com/museefabre

## TRI SÉLECTIF

# LES AIGUILLES DOIVENT FINIR EN BOÎTE

**Un système de récupération des déchets de soins est mis en place gratuitement par Montpellier Agglomération, pour les malades qui se soignent à domicile, en particulier les diabétiques. Une fois pleins, ces conteneurs sont ramenés en pharmacie, puis éliminés en toute sécurité.**



Ces conteneurs pour seringues et aiguilles sont à retirer gratuitement dans les pharmacies

**E**n ce début d'année, le centre de tri Déméter a retrouvé sur ses tapis de tri des bouteilles et des sacs plastique remplis d'aiguilles usagées, ce qui représente un danger pour le personnel chargé du tri. Ces bouteilles n'auraient pas dû se trouver là.

En effet, depuis 2008, Montpellier Agglomération a mis en place un système gratuit de récupération sécurisé de ces déchets de soins. Rappelons-en le fonctionnement pour les producteurs de ces déchets potentiellement dangereux, qui sont nombreux. Ce sont principalement les patients diabétiques (*lire interview*), qui doivent quotidiennement faire plusieurs prises de glycémie en se piquant le bout du doigt, puis s'administrer eux-mêmes de l'insuline, mais aussi des patients atteints de maladies rares.

### Une collecte efficace dans les pharmacies

Consciente du problème, Montpellier Agglomération avec l'aide de six partenaires<sup>(1)</sup> a mis en place une collecte sélective des Déchets d'Activités de Soins à Risque Infectieux, tranchants, piquants ou coupants (DASRI), sur tout le territoire. Plus d'une centaine de pharmacies se sont portées volontaires pour y participer. Les malades qui produisent ces déchets de soins peuvent s'y procurer gratuitement des conteneurs spécifiques, des petites boîtes en plastiques jaune et rouge. Une fois que leur conteneur est rempli, ils le rapportent à leur pharmacie. Montpellier Agglomération se charge ensuite de les collecter et de les éliminer dans une filière spécifique, totalement sécurisée d'un point de vue sanitaire. Ce service permet aux patients de se mettre en conformité avec la loi qui les

rend responsables de leurs déchets (*voir encadré*) mais aussi de protéger leur entourage contre des risques d'infection.

Totalement gratuit pour les patients, ce service de récupération des déchets d'activités de soins à risques infectieux, coûte près de 35 000 euros par an à Montpellier Agglomération. 7,5 tonnes ont ainsi été collectées l'an dernier grâce à ce dispositif. Une quantité en forte hausse chaque année. ♦

(1) Les partenaires de Montpellier Agglomération sont : la Région Languedoc-Roussillon, le Département de l'Hérault, l'ADEME Languedoc-Roussillon, le Syndicat des Pharmaciens de l'Hérault, l'Association des Diabétiques de l'Hérault et les Directions Départementales et Régionales des Affaires Sanitaires et Sociales.

### QUE DIT LE CODE DE LA SANTÉ PUBLIQUE ?

Art. R 1335-1 à R 1335-8 du Code de la santé publique :

« Toute personne physique ou morale, professionnel ou particulier, producteur de DASRI, les déchets d'activités de soins à risques infectieux (aiguilles, seringues, lancettes, bandes test pour glycémie...), quelle que soit la quantité produite, est responsable de ses déchets, de leur production à leur élimination ».

### 2 QUESTIONS À



**François COSTE**

Président de l'Association des Diabétiques de l'Hérault

**Vous avez été les premiers à alerter Montpellier Agglomération sur le problème de la filière des déchets de soins. Pourquoi ?**

**François Coste :** Nous avons toujours été conscients des risques sanitaires que le matériel que nous utilisons au quotidien pour nous soigner pouvait faire courir à nos proches et aux personnes responsables du tri. Nous savons que la loi nous rend responsable de nos déchets médicaux. Nous faisons ce que nous pouvions avec les moyens du bord, mais les solutions que nous trouvions n'étaient pas satisfaisantes. D'autre part, les filières de récupération utilisées par les professionnels n'étaient pas pratiques et revenaient très cher. Il fallait trouver une solution efficace. Aussi nous nous sommes tournés vers Montpellier Agglomération.

**Comment cela s'est-il mis en place ?**

Nous avons deux problèmes à résoudre. Il nous fallait tout d'abord bénéficier de la collaboration volontaire des pharmaciens qui sont dans la proximité idéale des malades. Au début ceux-ci étaient réticents, mais ils ont vite compris que ce service fidélisait leur clientèle et que c'était un « plus » commercial. D'autant que les pharmaciens depuis peu peuvent effectuer des mesures de glycémie dans leur officine. Autre problème à résoudre, la gratuité. Elle était nécessaire pour que tous puissent en bénéficier. Georges Frêche, Président du District à l'époque, a tout de suite compris l'importance de l'enjeu et a accepté de financer l'opération. Qu'il en soit remercié !

**Association des Diabétiques de l'Hérault**  
11, rue de la Méditerranée  
Tél. : 04 67 66 51 26



# MONTPELLIER ÉLITE TAEKWONDO UN MODÈLE DE RÉUSSITES

**Le Montpellier Elite Taekwondo Dragons Team voit la vie en or, argent et bronze. En dix ans, Karim Bellahcene a fait entrer son club dans la cour des grands. Accompagnés par Montpellier Agglomération, ses taekwondoïstes nourrissent de grandes ambitions.**



Dès l'âge de 2 ans, filles et garçons s'initient au taekwondo pour un jour, peut-être, monter sur les plus hautes marches des podiums.

**F**aiza Taoussara, Britanie Tavan, Aurélie Boudet, Ambre Burgos, Anaïs Hadjarab... Elles ont entre 16 et 24 ans, sont originaires de Bagatelle ou d'autres quartiers de Montpellier et ont suivi leurs grands frères au Montpellier Élite Taekwondo Dragons Team. À la force des pieds et des poings, les deux « armes » de cet art martial coréen, elles ont gravi petit à petit les échelons de la discipline. Dépassement de soi, persévérance, respect d'autrui, force morale et physique sont les clés de leur réussite. Il y a dix ans, Karim Bellahcene, taekwondoïste prometteur, lançait le club que son père, décédé quelques mois plus tôt, avait le projet de créer. Il ne se doutait pas que les Dragons Team conquerraient le monde. « *Le haut niveau nous est tombé dessus* », avoue le directeur sportif du club, entraîneur national, qui a arrêté sa carrière d'athlète pour consacrer sa vie au Montpellier Élite Taekwondo Dragons Team. « *Le souhait de mon père, c'était seulement d'animer notre quartier Bagatelle, d'occuper les jeunes de la cité. On a débuté avec une quarantaine d'enfants, aujourd'hui nous encadrons 500 filles et garçons. Nous sommes le meilleur club de France depuis trois ans et comptons douze athlètes de haut niveau, tous formés chez nous !* » Les titres internationaux

se sont multipliés ces dernières années : Yassine Belhadj, Champion du Monde junior en 2006, Aurélie Boudet, Championne d'Europe cadette en 2007, Faiza Taoussara, médaille de bronze aux Jeux Olympiques de la Jeunesse en 2010...

### Vivier de champions

« *Pour les gamins, je suis un vendeur de rêve. On a la chance de pratiquer un sport olympique, l'objectif ultime de tout sportif. Le taekwondo les fait sortir du quartier, voyager sur tous les continents. Par la réussite sportive, de nombreux enfants en échec scolaire ont pu passer des diplômes et trouver un travail* », raconte Karim Bellahcene, fier du chemin parcouru par ses protégés. Parmi eux, Marouane Ettijani, 26 ans, quatre fois Champion de France. Avec le taekwondo, cet enfant de Bagatelle a appris à se canaliser, à respecter les règles et à être performant. En tant qu'athlète de haut niveau, ce jeune désintéressé par l'école a finalement réussi à passer un Master 2 et occupe aujourd'hui un poste de responsable commercial à Dubaï. Filles et garçons, ils sont nombreux à figurer au tableau d'honneur du Montpellier Élite Taekwondo Dragons Team. Et le meilleur est à venir... Championnat du Monde senior en Corée au mois de mai, Championnat d'Europe cadet en Georgie au mois

de juillet, Championnat d'Europe junior en Grèce au mois d'octobre... Les Dragons Team sont présents dans toutes les grandes compétitions. Même les Jeux Olympiques. Faiza Taoussara et Yassine Belhadj sont en lice pour les JO 2012. Résultats des qualifications en juillet prochain du côté de l'Azerbaïdjan. « *On n'a pas fini d'entendre parler de nous !* » promet Karim Bellahcene. ♦



Faiza Taoussara, une des athlètes les plus titrées du club et son fondateur, Karim Bellahcene.

### EN SAVOIR PLUS

#### Montpellier Élite Taekwondo Dragons Team

www.montpellier-elite.com

Montpellier Bagatelle

#### ► Maison pour tous Michel Collucci

205, rue du Cheng Du

Tél. : 06 68 01 34 34

#### ► Annexe de Montpellier Malbosc

Maison pour tous Rosa Lee Parks

Rue François-Henri d'Harcourt

Tél. : 06 98 92 34 34

#### ► Annexe de Murviel lès Montpellier

Complexe sportif

Tél. : 06 98 92 34 34

# VISITE PRIVÉE À BOUGNOL AVEC NIKOLA KARABATIC



**Montpellier Agglomération construit et gère des équipements sportifs, une des clés de la réussite des clubs d'élite. Harmonie a demandé aux plus grands joueurs de l'Agglomération de vous les faire découvrir. Visite privée avec le handballeur Nikola Karabatic au palais des sports René Bougnol.**

**A**urolé d'une nouvelle étoile de Champion du Monde, Nikola Karabatic est de retour sur le parquet de Bougnol. Tour à tour, jeune spectateur, joueur prometteur au centre de formation, puis meilleur handballeur du monde, le

capitaine du Montpellier Agglomération Handball connaît ce palais des sports par cœur. 2,8 millions d'euros ont été investis depuis 2003 par Montpellier Agglomération pour le transformer en temple du handball. L'icône de cette discipline nous ouvre les portes de sa deuxième maison. ♦



## REPÈRES

- N°22 du MAHB
- Né le 11 avril 1984 à Nis en Serbie
- 1,96m – 102kg
- Demi centre
- **1990** : Colmar
- **1992** : Thau
- **2000** : MAHB
- **2005** : Kiel (Allemagne)
- **2009** : MAHB

## Retour sur le parquet

*« J'avais 8 ans en 1992 quand on est arrivé dans le Sud avec mes parents et mon petit frère Luka. Mon père, ancien gardien international, entraînant le Thau Handball à Frontignan. C'est à cette époque que j'ai découvert le palais des sports René Bougnol. J'ai assisté à des derbys face à Nîmes, des grands matchs de Coupe d'Europe, je me souviens notamment d'un Montpellier/Kiel en 1999. Je faisais partie de ces petits qui à la fin des rencontres s'amuse sur le même parquet que les pros et font la chasse aux autographes. J'admirais les frères Anquetil, Frédéric le capitaine et Greg, un peu fou sur son aile.*

*À partir de l'année 2000, il y a eu tous les titres décrochés avec Montpellier, le jour magique du 4 mai 2003, le soutien inconditionnel des Blue Fox... Que de bons souvenirs ! Je n'ai jamais vraiment quitté Bougnol, même quand je jouais en Allemagne, je venais voir les matchs de mon frère et de mes copains ! »*

*« Tous les grands clubs européens de handball n'ont pas la chance d'avoir un équipement comme Bougnol, totalement réaménagé, et à notre entière disposition. Quand j'étais à Kiel, le champion d'Allemagne, on s'entraînait dans le gymnase d'une école ! »*



## Récupération

*« Après les matchs à Bougnol, il y a un vrai protocole de récupération. Au programme : 10 minutes de vélo pour le décrassage, des massages pour ceux qui ont le plus joué, alternance de bains glacés et de douches chaudes, soins des petits et gros bobos... »*





## Histoire de casiers

« J'aime ces nouveaux vestiaires tout en longueur. Je les ai découverts en 2009 lors de mon retour à Montpellier. Mon casier est placé entre ceux de Samuel Honrubia et de Vid Kavtchnik, mon ancien coéquipier à Kiel en Allemagne. Je peux y laisser mes affaires personnelles, comme mes nombreuses paires de basket que j'use énormément sur les parquets. En match, je change souvent de chaussures à la mi-temps. »

## Caisse commune

« Il y a une très bonne ambiance dans les vestiaires. On a acheté une radio pour la musique, on remplit le frigo en boissons à tour de rôle et on alimente toute l'année une caisse commune pour faire un petit voyage. La saison dernière, nous sommes partis deux jours à Ibiza ! Cette année, c'est mon frère Luka et Adrien Di Panda qui en sont responsables. Chaque joueur doit payer une amende quand, par exemple, il oublie sa chasuble pour l'entraînement, ou s'il est en retard à un rendez-vous ou encore s'il a sa photo dans l'Équipe ! Cette année, c'est moi qui paye le plus ! Tout est noté sur ce tableau. »

## Préparation physique au top

« Demain, cette grande pièce qui servait d'espace de réception, sera transformée par l'Agglo en salle de musculation et d'échauffement. J'ai toujours beaucoup travaillé ma condition physique. À l'âge de 12 ans, j'avais déjà des haltères et m'exerçais chaque soir pour être fort comme Rocky ! Tout petit, je m'entraînais plus que les autres. Je voulais être le meilleur handballeur du monde. Mais je ne le criais pas sur les toits. À l'école, quand on me demandait le métier que je voulais faire, je répondais pilote de chasse ! »



« Cinq médailles d'or,  
trois de bronze,  
deux de Ligue des Champions,  
cinq de Champion de France,  
quatre de Champion d'Allemagne...  
Je ne serai jamais rassasié ! »

## Boulimie de trophées

« La plupart des trophées du MAHB sont derrière cette vitrine au siège du club, le centre Jean-Paul Lacombe, juste à côté de Bougnol. Le dernier en titre est cette Coupe de la Ligue remportée le 18 décembre à Pau, la 7<sup>e</sup> du club ! Mes médailles sont exposées chez moi, dans mon bureau. La liste est longue : cinq médailles d'or, trois de bronze, deux de Ligue des Champions, cinq de Champion de France, quatre de Champion d'Allemagne... Je ne serai jamais rassasié ! »



## Une salle de réception flambant neuve

« Des grandes salles de réception comme celle que vient d'inaugurer la Communauté d'Agglomération sont des outils indispensables dans le sport moderne. Elles nous permettent de rencontrer ceux qui nous font confiance en devenant les partenaires du club. Cette convivialité, ces échanges, cette proximité, c'est ce qui fait la force de notre sport. Mon retour à Montpellier la saison dernière a permis d'attirer de nouveaux sponsors au MAHB. J'en suis fier, ça fait partie de mon job, c'est un juste retour sur investissement pour le club et les collectivités qui nous soutiennent. Ce sont aussi ces équipements prestigieux, comme l'Arena où on joue devant plus de 8 500 personnes, qui font grandir le handball en France ! »







**DOSSIER**

# INSERTION: PREMIERS PAS VERS L'EMPLOI





**Parallèlement à sa politique en faveur de la création et du développement d'entreprises, Montpellier Agglomération agit directement pour les demandeurs d'emplois, en partenariat avec Pôle Emploi et le Conseil Général de l'Hérault. Des actions sont mises en place pour lutter contre le chômage et la précarité : emplois en insertion sur les chantiers publics, formation sur les chantiers d'insertion, soutien aux structures d'accompagnement à la création d'entreprises, services gratuits de la Cyberbase, organisation des Rencontres pour l'Emploi... Grâce à ces actions, menées à échelle humaine, des hommes et des femmes retrouvent le chemin de l'emploi. Ces parcours positifs, s'ils ne sont jamais assez nombreux à nos yeux, sont là pour nous prouver qu'il ne faut pas baisser les bras.**



# DES EMPLOIS RÉSERVÉS SUR LES CHANTIERS PUBLICS

**Sur le chantier de la ligne 3 du tramway, 5 à 10% des emplois sont réservés à un public en insertion, des jeunes sans qualification ou des adultes au chômage depuis plus d'un an. Grâce à cette mesure de solidarité prise par Montpellier Agglomération, des jeunes comme Laurent sortent de la précarité.**



**Laurent**, 21 ans, travaille depuis 14 mois chez Razel sur le chantier du tramway, en contrat de professionnalisation. Il en sortira avec l'équivalent d'un CAP et sera prolongé en CDD.

**L**aurent, 21 ans, est sorti de l'école en classe de troisième sans qualification. Il a travaillé comme pépiniériste, plaquiste, enchaîné les jobs, pas toujours déclarés, et a même connu des difficultés à se faire payer... Une entrée difficile dans la vie active qui lui pesait. « *Quand vous faites deux mois par-ci par-là, vous n'apprenez rien* », explique-t-il. « *Et bien sûr, impossible de prendre un appartement, je suis toujours chez mes parents* ». Mais aujourd'hui, l'avenir de Laurent s'éclaircit. Il est en contrat de professionnalisation et passe deux semaines en formation pour deux mois en entreprise. Son travail sur le chantier de la ligne 3 est apprécié de l'entreprise Bec-Razel-Malet, qui pense lui proposer un contrat dès qu'il aura décroché son diplôme d'État, l'équivalent d'un CAP-BEP. « *C'est un ouvrier ponctuel, agréable et motivé, qui est satisfait quand il regarde sa réalisation terminée* », dit de lui Gilles Segura, le chef d'exploitation de Razel. « *Maintenant, la question qui va se poser, c'est CDD ou CDI. Pour les CDI, nous privilégions les personnels qui sont mobiles hors de Montpellier. Notre groupement est sur le chantier de la ligne 3 jusqu'en février 2012, mais les marchés, ça va, ça vient, ça évolue très vite* »...

## EN SAVOIR PLUS

### ■ L'ÉQUIPE EMPLOI TRAMWAY

pilotée par Montpellier Agglomération avec ses partenaires\* est chargée des recrutements sur la ligne 3 du tramway. 1 500 personnes s'y sont déjà présentées.

\* Région Languedoc-Roussillon, TaM, Etat, AFPA, Fédération Régionale des Travaux Publics (FRTP), Pôle Emploi, Fédération Française du Bâtiment de l'Hérault (FFBH), la Confédération de l'Artisanat et des Petites Entreprises du Bâtiment de l'Hérault (CAPEB), le Conseil Général de l'Hérault, la Mission Locale des Jeunes de l'Agglomération de Montpellier (MLJAM) et l'Union Européenne.

Du lundi au vendredi  
de 9h à 13h  
59, rue de Portaly - quartier  
Près d'Arènes - Montpellier.  
Tél. : 04 67 54 63 76

■ **GE IQ BTP HÉRAULT**  
126, rue de Cambridge -  
Montpellier  
Tél. : 04 67 10 98 48  
geiq-btp-herault@wanadoo.fr

■ **PIL'EMPLOI**  
929, rue d'Alco - Montpellier  
Tél. : 04 67 10 08 94  
www.pil-emploi.com

## MONTPELLIER AGGLOMÉRATION SOUTIEN LES ENTREPRISES D'INSERTION

C'est une entreprise d'insertion, la Feuille d'Érable, qui collecte les papiers de bureau de Montpellier Agglomération pour les recycler. Cette entreprise, qui emploie des personnes en difficulté d'insertion professionnelle, est l'une des entreprises membre du groupe coopératif des entreprises solidaires REPLIC, avec la Table de Cana (restaurant-traiteur), Label Route 34 (livraison en véhicules électriques) et Mobileco (locations et ventes de véhicules non-polluants). Financées au démarrage par Montpellier Agglomération, ces entreprises font travailler environ une trentaine de personnes.





...Un CDD et une qualification représenteraient déjà une sérieuse avancée dans le cursus de Laurent, qui en est bien conscient. « Ici, avec mon contrat de professionnalisation, j'ai appris un métier ». Une avancée qui lui permet d'envisager un peu plus d'autonomie. « Si je décroche enfin un contrat, je vais pouvoir prendre un appartement et m'installer avec ma copine. »

Comme Laurent, une quinzaine de personnes sont en contrat de professionnalisation sur la ligne 3 du tramway, salariés par Groupement d'Employeurs pour l'Insertion et la Qualification dans les métiers du Bâtiment et des Travaux Publics de l'Hérault, le GEIQBTP, qui les met ensuite à la disposition des entreprises. « 70% des personnes à qui nous proposons ces contrats de professionnalisation, avec une formation

en alternance, trouvent ensuite un CDI ou un CDD », indique sa directrice Sarah Sanchez. « De cette façon, les entreprises tiennent leurs promesses et transforment une obligation, celle d'employer 5 à 10% de personnes en insertion, en une opportunité de formation et de recrutement ».

### L'intérim comme vecteur d'embauche

Au total, près d'une centaine de personnes travaillent en insertion sur le chantier de la ligne 3. Ceux qui ne sont pas en contrat de professionnalisation avec le GEIQ sont pour la plupart des intérimaires, recrutés via Pil'Emploi. Cette entreprise d'intérim spécialisée dans l'emploi en insertion a deux agences à Montpellier, sur les quartiers de Petit Bard - Pergola et de la Mosson. Elle utilise l'intérim comme vecteur d'embauche. « En 2010, nous avons accompagné 250 personnes, dont la moitié ont trouvé une sortie positive vers l'emploi, c'est-à-dire qu'ils ont obtenu un contrat ou une formation », indique Jamel Benghabrit, le directeur de Pil'Emploi. « C'est un résultat convenable compte tenu de la crispation du marché de l'emploi ». Preuve qu'en matière d'emploi, il n'y a pas de fatalité. ♦

« Quand vous faites deux mois par-ci par-là, vous n'apprenez rien. Ici, avec mon contrat de professionnalisation, j'ai appris un métier »

Laurent, 21 ans,  
ouvrier sur le chantier de la ligne 3



Grâce à la clause sociale, des personnes en insertion sont employées sur le chantier de la ligne 3.

### CHIFFRE

# 1 700

C'est le nombre total de personnes qui travaillent actuellement sur le chantier de la ligne 3, dont 100 en insertion. Un pic de main d'œuvre qui devrait durer jusqu'à mi-2011. Au total, sur les 3 ans de chantier, la ligne 3 aura créé l'équivalent de 3 000 emplois d'une durée d'un an.



### 3 QUESTIONS À



### Tatiana CAPUOZZI-BOUALAM

Vice-présidente de Montpellier Agglomération,  
déléguée à l'insertion par l'activité économique

#### Quelle est l'action de Montpellier Agglomération pour l'emploi ?

**Tatiana Capuozzi-Boualam :** Notre principal levier d'action est la commande publique : en continuant à investir, nous soutenons l'activité des entreprises, ce qui est essentiel dans un contexte de crise. L'autre volet concerne l'insertion par l'économique. Montpellier Agglomération, avec d'autres collectivités locales et les Fonds européens, financent l'action de structures qui par ailleurs, ont de moins en moins de financement de la part de l'État. L'insertion n'est pas la vocation première de Montpellier Agglomération, mais nous avons fait le choix de mener une politique de l'emploi de proximité et de solidarité.

#### À qui profite l'action en faveur de l'insertion ?

L'insertion concerne des publics dits prioritaires : les jeunes de moins de 26 ans sans qualification et les demandeurs d'emploi depuis plus d'un an qui peinent à trouver un emploi, pour diverses raisons. Il leur faut beaucoup de persévérance pour trouver du travail, mais au bout, ils redeviennent acteur de leur vie. Les parcours positifs montrent que nous avons raison de faire confiance aux gens. Quand en plus, cela bénéficie aux communes, comme sur les chantiers d'insertion qui mettent en valeur leur patrimoine, tout le monde est gagnant.

« La clause sociale montre l'attachement de Montpellier Agglomération à l'emploi de personnes en insertion »

#### En quoi la clause sociale est-elle importante ?

La clause sociale montre l'attachement de Montpellier Agglomération à l'emploi de personnes en insertion. C'est un dispositif qui demande aux entreprises qui travaillent sur nos chantiers d'employer 5 à 10% de personnes en insertion. Cette clause est systématiquement étudiée sur les marchés de gros œuvre du bâtiment supérieurs à 1 M€ et sur les marchés de travaux d'assainissement et de voirie supérieurs à 5,15 M€. En 2010, 82 435 heures de travail ont été effectuées par des publics en insertion sur la ligne 3 du tramway, mais aussi sur le chantier de la lutte contre les inondations, de la voirie du Mas du Rochet et de la rénovation de Cap Alpha.

# SE FORMER POUR S'EN SORTIR

**Chaque année, Montpellier Agglomération avec l'État, le Conseil Général et les communes soutient des chantiers d'insertion sur son territoire. Des dispositifs efficaces pour la reconstruction sociale et professionnelle d'un public en difficulté.**



Sur un chantier d'insertion à Saint Geniès des Mourgues, David s'est découvert un talent pour la maçonnerie traditionnelle.

*des fils électriques, j'ai fait de la peinture... Quelques mois après cette première approche qui m'a beaucoup plu, j'ai été recruté pour ce chantier d'insertion à Saint Geniès des Mourgues où nous avons reconstruit, pierre après pierre, un mur le long de la route de Montpellier. Je me suis découvert une passion pour le travail de la pierre. Ces chantiers m'ont donné une nouvelle chance dans la vie.* », explique David, aujourd'hui en intérim dans une entreprise de rénovation à Castelnau-le-Lez, en vue d'une éventuelle embauche. « *Les entreprises où il a fait des stages ont toutes été très satisfaites de son travail. En peu de temps, il a beaucoup appris. Son sérieux, sa ponctualité, sa motivation et son application lui ont permis de décrocher un emploi* », confirme Michel Brombin, son formateur à l'association FOR-CE.

Ils ont ainsi acquis de nombreuses compétences professionnelles en gros œuvre et second œuvre du bâtiment, des secteurs qui recrutent. Autant d'atouts précieux pour la suite de leur parcours et leur recherche d'emploi. Tout au long de ce chantier, une conseillère d'insertion les a accompagnés pour leur proposer ensuite des formations complémentaires, des évaluations en milieu de travail (EMT) dans des entreprises du BTP ou des offres d'emploi. Ce suivi à la carte est nécessaire pour ce public qui retrouve le chemin de l'emploi, la confiance en soi et sa dignité.

## Des opérations gagnant - gagnant

Depuis 2002, Montpellier Agglomération a soutenu 30 chantiers d'insertion et d'utilité sociale du même type sur son territoire, encadrés par quatre structures partenaires<sup>(1)</sup>. Près de 500 personnes, jeunes et adultes en ont déjà bénéficié, mais aussi de nombreuses communes qui ont fait confiance aux associations d'insertion pour réaliser des travaux de valorisation de leur patrimoine. Les maires de l'Agglomération sont unanimes. Sans la mise en place de ces chantiers d'insertion cofinancés par les collectivités<sup>(2)</sup>, la plupart de ces travaux n'auraient pas pu être réalisés, par manque de moyens. ♦

(1) OREA, Le Passe Muraille, Passerelles et FOR-CE.

(2) Les co-financiers des chantiers d'insertion sont Montpellier Agglomération, le Fonds social européen, DIRECCTE Languedoc-Roussillon, le Conseil Général de l'Hérault et la commune concernée par le chantier.

*« Ces chantiers m'ont donné une nouvelle chance dans la vie »*

**David, 27 ans, salarié sur un chantier d'insertion à Saint Geniès des Mourgues**

À Saint Geniès des Mourgues, 24 salariés comme David ont travaillé pendant six mois, en Contrat d'Accompagnement à l'Emploi, sur la construction de ce mur dans les règles de l'art.

**D**avid a arrêté l'école en sixième. Sans formation, il a multiplié les petits boulots. À 27 ans, il vient de trouver sa voie professionnelle et une issue à sa galère quotidienne. La clé de cette réussite, il l'a trouvée sur un chantier d'insertion, encadré par l'association FOR-CE et accompagné par Montpellier Agglomération. « *J'ai commencé par un chantier découverte des métiers du bâtiment où j'ai appris à poser du placo, du carrelage,*

## AVEC LE « PASSE MURAILLE », LES MÉTIERS DU TERTIAIRE SONT ACCESSIBLES À UN PUBLIC EN INSERTION

À Montpellier, l'association Le « Passe Muraille » a mis en place un nouveau chantier d'insertion dans les métiers du tertiaire et de la communication. Cette initiative originale accompagnée par Montpellier Agglomération, bénéficie à dix personnes aux profils très variés, qui ont un projet professionnel dans ces secteurs d'activités. « *Ils ont une première expérience administrative ou un niveau CAP. Ce chantier d'insertion leur permet de se perfectionner dans leurs futurs métiers en réalisant des commandes confiées par les services communication des communes de l'Agglomération comme des livrets d'accueil, des cartes de visites, l'organisation d'un événement ou la création d'une charte graphique* », précise Nelly Viala, chargée de l'organisation du chantier.





## LES CHANTIERS EN COURS

### Réhabilitation et aménagement paysager



#### À Juvignac,

l'association OREA emploie douze filles et garçons de l'Agglomération pour réhabiliter une partie de l'ensemble culturel Frédéric Bazille et réaliser 3 logements sociaux. Débuté en décembre dernier, ce chantier d'insertion permettra de pré-qualifier ce public en difficulté dans le métier d'ouvrier du bâtiment.

#### À Vendargues,

l'association FOR-CE encadre douze jeunes et adultes sur le chantier de requalification du jardin de l'Espace Serre au centre de la commune. Au fil des mois, ils acquièrent des compétences dans les métiers de la maçonnerie et de l'aménagement paysager.



### Informatique et mécanique



#### À Castries,

l'association Informatique Plus emploie chaque année depuis 2003 une dizaine de personnes qui réhabilitent du matériel informatique obsolète pour le revendre à un prix modéré. « Notre action a trois objectifs : une insertion sociale et professionnelle, une contribution à la protection de l'environnement et une prestation de service pour les plus démunis. Pour 30 euros, des personnes à faibles ressources peuvent disposer d'un ordinateur complet, un outil aujourd'hui indispensable pour la recherche d'emploi », explique Nicolas Aliamet, fondateur de cette association solidaire.



#### À Saint Jean de Védas,

le chantier d'insertion permanent « Mécanique et aide à la mobilité » mené par l'association Passerelles-Insertion consiste à entretenir et à réparer des voitures et cyclomoteurs pour les vendre à des personnes en insertion professionnelle.

#### CHIFFRE

# 115

C'est le nombre de bénéficiaires des chantiers d'insertion et d'utilité sociale soutenus par Montpellier Agglomération l'an dernier. Depuis 2002, ils sont près de 830 à avoir été employés sur un chantier d'insertion dans les communes de l'Agglomération.



#### EN SAVOIR PLUS

##### ■ OREA :

11, rue Pierre et Auguste  
Massaloup à Mèze  
Tél. : 04 67 47 59 45

##### ■ LE PASSE MURAILLE :

510, avenue de Barcelone  
« Le Jupiter » à Montpellier  
Tél. : 04 67 06 96 04  
[www.lepassemuraille.org](http://www.lepassemuraille.org)

##### ■ PASSERELLES :

26, rue Enclos Fermaud  
à Montpellier  
Tél. : 04 67 92 42 00  
[www.passerelles-formation.fr](http://www.passerelles-formation.fr)

##### ■ FOR-CE, FORMATION CAP EMPLOI :

231, rue Pommier Layrargues  
à Montpellier  
Tél. : 04 67 63 53 02

##### ■ INFORMATIQUE PLUS :

2, rue Jacques Draparnaud  
à Montpellier  
Tél. : 04 67 06 99 08  
31, rue Cousteliers  
de la Bandido à Castries  
Tél. : 09 54 02 38 12  
[www.informatiqueplus.fr](http://www.informatiqueplus.fr)

# CRÉER SON ENTREPRISE

**Créer sa propre activité est une solution envisageable face au chômage. Une démarche qui a plus de chance de réussir si elle est réfléchie et accompagnée par des professionnels. Exemples choisis avec la couveuse d'activités Crealead, l'une des structures soutenues par Montpellier Agglomération.**



Les entrepreneurs du secteur des services à la personne en formation à Crealead.

symbole de l'esprit coopératif du début du siècle. On parle aujourd'hui d'« économie sociale et solidaire » et cela concerne tous les secteurs d'activités. En ce moment, la couveuse d'activités Crealead accompagne un plombier, des psychologues, des graphistes, un écrivain public, une interprète, un menuisier, un concierge d'entreprise... Ces hommes et ces femmes ont pour la plupart été salariés avant de se décider à créer leur propre emploi, parfois par choix, mais le plus souvent contraints. « J'avais un bon poste dans une clinique, puis il y a eu un changement de direction, et j'ai fait partie de la « charrette » qui a suivi », explique Philippe Fety, plombier de profession, qui travaille aujourd'hui en indépendant chez les particuliers et les professionnels.

### Un filet de sécurité

Crealead permet aux entrepreneurs de tester leur activité tout en gardant un filet de sécurité. Leurs statuts de salariés et leurs droits à l'assurance-chômage sont maintenus le temps de trouver les premiers clients et d'avoir une activité suffisante pour se lancer. Ce système dit de « portage salarial », qui leur permet de facturer sans être immatriculé, s'accompagne de conseils et d'un suivi précieux pour des entrepreneurs débutants comme Philippe. « J'ai appris à faire un devis dans les règles, à respecter les normes dans l'artisanat et les prestations en comptabilité m'aident beaucoup », explique-t-il. « C'est une école exigeante mais excellente ».

### 16 demandeurs d'emplois ont créé leur entreprise en 2010

En 2010, Crealead, avec le soutien de Montpellier Agglomération, a accompagné 39 nouveaux entrepreneurs sur l'agglomération de Montpellier, en plus des 54 en cours. Parmi les personnes sorties de la couveuse, 16 ont créé leur entreprise, 3 ont trouvé un emploi salarié et 2 autres ont intégré la coopérative. Car la couveuse est aussi une SCOP, une Société Coopérative et Participative, dont les entrepreneurs associés partagent les frais de prospection commerciale ou de gestion financière.

*« Chez nous, on ne vient pas seulement pour les avantages financiers, les entrepreneurs échangent leurs expériences »*

**Frédéric Sanchez, co-gérant de Crealead**

« L'auto-entreprise facile est un mythe », explique Frédéric Sanchez, co-gérant « chez nous, on ne vient pas seulement pour les avantages financiers, les entrepreneurs échangent leurs expériences, ils s'y créent des partenariats, des synergies ». Et visiblement, on s'en sort mieux quand on n'est pas seul ! ♦

**E**ntreprendre pour soi, réussir ensemble », c'est la devise de la couveuse d'activités Crealead. Et ce n'est pas une coïncidence si elle est hébergée à l'hôtel de la coopération, dans l'ancienne cave Saint Cleophas,

## TÉMOIGNAGE

Sylvie Godard, 50 ans, psychologue.



*« J'ai développé mon réseau, je me suis intégrée »*

« Je me suis installée à Montpellier en 2009, j'avais décidé de me mettre à mon compte, après 15 ans comme salariée dans une association. A Crealead, j'ai suivi des formations pour la comptabilité et la gestion, dont j'avais bien besoin ! J'ai aussi développé mon réseau, j'ai adhéré au club des créatrices d'entreprises et aujourd'hui, je suis parfaitement intégrée. Après deux ans en couveuse d'activités, je suis à 80% de mon objectif de chiffre d'affaires. A l'été ou à l'automne, je la quitterai, je pourrai alors soit m'installer en libéral soit devenir entrepreneur associé de la coopérative. J'envisage cette solution sérieusement. Cela présente des avantages financiers, mais aussi et surtout, j'aime cet esprit coopératif. C'est plus qu'un simple tremplin ».

## CHIFFRE

# 13 %

C'est la proportion d'entreprises nouvellement créées par rapport au nombre total d'entreprises sur l'agglomération (29 400 entreprises sur le territoire). Ce taux de création est supérieur aux agglomérations comparables. Dans 85% des cas, ces créations ne génèrent qu'un emploi au départ, celui de l'entrepreneur. Source INSEE



## STIMULER L'ESPRIT D'ENTREPRISE DANS LES QUARTIERS

**Montpellier Agglomération soutient l'action CitésLab, qui vise à détecter des porteurs de projets dans les quartiers prioritaires<sup>(1)</sup> et l'organisation du concours Talents des Quartiers.** L'action CitésLab est portée par la Boutique de Gestion (BGE) de Montpellier, qui tient des permanences



Des conseillers à la rencontre de porteurs de projet.

régulières dans les quartiers, à la rencontre de porteurs de projet. « *Beaucoup n'en sont encore qu'au stade de l'idée, je les aide à en faire un projet, puis je les oriente vers les structures locales d'accompagnement* », explique Sabah Bouguern, chargée de mission à la BGE. « *Pour cela, nous utilisons beaucoup le logiciel Balise, qui est aussi disponible à la Cyberbase de Montpellier Agglomération, et qui met la personne au centre de l'approche* ». Parfois, il s'agit de réorienter les personnes, de les aider à trouver le bon parcours. « *Certains n'ont pas d'autres motivations que le fait qu'ils n'aient pas trouvé d'emploi salarié* », explique-t-elle, « *mais d'autres ont vraiment l'envie*

*d'entreprendre, et bien souvent, ce sont eux qui réussissent.* ». Depuis 2007, la Boutique de Gestion, avec le soutien de Montpellier Agglomération, a amorcé 132 projets dont 20 ont débouché sur une création d'activité. Montpellier Agglomération soutient également l'organisation du concours Talents des Quartiers, qui a récompensé en 2010 une organisatrice de mariages orientaux, une commerçante de vêtements « vintage », un peintre en bâtiment, un marchand ambulant... Tous issus des quartiers prioritaires. Parmi eux, deux ont été distingués au niveau national par le Prix Talents des Cités : le duo Rickxy Le Creff - Alain Grandon pour la création d'une entreprise de nettoyage à la Mosson et Sonia Alaume, une styliste issue du quartier Paul Valéry (voir son témoignage ci-contre). Preuve que l'esprit d'entreprise existe aussi dans les quartiers, pour peu qu'on l'aide à s'y développer.

**Montpellier Agglomération soutient également l'action de l'AETE, L'Association Euro-Méditerranéenne pour le Travail et les Échanges,** qui accompagne environ 250 créateurs d'entreprises chaque année. L'AETE dispose d'une antenne dans le quartier de la Mosson, où les personnes qui souhaitent créer leur propre emploi trouvent conseil, suivi, formation ainsi que des possibilités d'hébergement des entreprises naissantes dans la pépinière de l'AETE. ♦

(1) Les quartiers prioritaires relevant de la Politique de la Ville sont : la Mosson, le Petit Bard-Pergola, les Cévennes, Gély-Figuerolles, Gambetta, Nord Ecusson, Pas du Loup- Paul Valéry - Val de Croze, Saint Martin et Tournezy.

## TÉMOIGNAGE

**Sonia Alaume**

36 ans, couturière

Lauréate du prix Talents des Cités 2010



© L. Poyet

« *On peut travailler avec ou sans diplôme* »

« J'ai été invitée au Sénat à l'automne dernier pour recevoir mon prix Talent des Cités, j'étais très impressionnée et fière, car c'est plus qu'un coup de pouce financier, c'est une reconnaissance. J'ai commencé la couture avec ma mère, j'en ai fait un loisir, je cousais des vêtements pour moi et mes amies. Grâce à l'accompagnement de la Boutique de Gestion, je me suis lancée, j'ai investi dans du matériel et créé un site internet. J'ai appris à évaluer le prix de mes pièces, qui sont toutes uniques. J'ai beaucoup de commandes surtout pour des mariages, et le prix Talents m'a permis d'élargir ma clientèle. Jusqu'en avril, je suis encore dans une couveuse d'activités, puis je serai auto-entrepreneur. Mon expérience prouve qu'il est possible de travailler à son compte de manière légale, avec ou sans diplôme. J'espère que cela contribuera à améliorer l'image de notre quartier. »

### EN SAVOIR PLUS

#### ■ CREALEAD

55 bis, rue Saint Cleophas - Montpellier  
Tél. : 04 67 06 96 72  
www.crea-lead.com

#### ■ BOUTIQUE DE GESTION AEDE

3, rue Pagezy - Montpellier  
Tél. : 04 67 58 48 45 - 06 15 56 47 59  
www.boutiques-de-gestion.com

#### Permanences dans les quartiers de Montpellier

- Lundi après-midi : Maison Pour Tous Marcel Pagnol, 64 route de Lavérune, pour les quartiers Paul Valéry, Pas de Loup, Val de Croze
- Mardi après-midi : Maison Pour Tous Albertine Sarrazin, 2 pl Agrippa d'Aubigné, pour les quartiers Gély, Figuerolles, Gambetta
- Jeudi après-midi : Maison Pour Tous François Villon, Rue des Araucarias pour les quartiers Petit Bard, Pergola
- Mardi matin : Maison de quartier Jean Pierre Chabrol, 921 av Prof Louis Ravas, pour les quartiers Cévennes, Mosson

- Mercredi sur rendez-vous, BGE Montpellier, 3, rue Pagezy, pour les quartiers Saint-Martin, Tournezy, Nord-Ecusson

#### ■ AETE (ASSOCIATION EUROMÉDITERRANÉENNE POUR LE TRAVAIL ET LES ÉCHANGES) Siège

30, avenue Maurice Planès - Montpellier  
Tél. : 04 99 77 21 77

#### Antenne de la MOSSON Point Services Quartiers

126, square de Corté - Esc. 57 - Bat. 7 - Montpellier  
Tél. : 04 67 10 80 77  
www.aete.fr

#### ■ PFIL (PLATEFORME FINANCIÈRE D'INITIATIVE LOCALE - MONTPELLIER ENTREPRISE INITIATIVE)

hébergée par la Chambre de Commerce et d'Industrie de Montpellier  
Zone aéroportuaire Montpellier  
Tél. : 04 99 51 53 11  
www.montpellierinitiative.fr

# LES SERVICES GRATUITS DE LA CYBERBASE

**La Cyberbase de Montpellier Agglomération propose de nouveaux ateliers de formation à la recherche d'emploi sur la toile et continue d'offrir un accès libre et gratuit à internet.**



Le personnel de la Cyberbase est là pour orienter les usagers.

Utiliser internet est devenu indispensable pour rechercher un emploi. C'est pourquoi Montpellier Agglomération, avec Pôle Emploi, propose une formation gratuite pour aider les demandeurs d'emploi à maîtriser internet dans le cadre de leur projet professionnel. Un jeudi après-midi sur deux, une dizaine de personnes se retrouvent dans les locaux de la Cyberbase,

quartier Antigone, pour cet atelier animé par l'association Acteurs. Les demandeurs d'emplois s'y familiarisent avec les réseaux sociaux, comme Viadeo ou Facebook. L'objectif est aussi d'accroître sa visibilité sur internet, en déposant des CV sur des sites de recrutement et en répondant à des offres en ligne, tout en maîtrisant les codes de la communication par mail. Internet peut aussi être un outil de veille sur le marché de l'emploi. En s'abonnant à des newsletters et en consultant

régulièrement les actualités économiques, les demandeurs d'emploi peuvent être informés sur les projets de recrutement des entreprises. « J'ai toujours trouvé du travail par des connaissances et des recommandations, et ensuite en faisant mes preuves », explique Cécile, 49 ans, au chômage depuis 8 mois. « Mais aujourd'hui, tout se passe sur internet, alors j'essaie de mettre toutes les chances de mon côté ».

## Faire émerger des idées de création

La Cyberbase de Montpellier Agglomération reçoit environ 30 personnes par jour, dont 90% de demandeurs d'emploi et 10% de porteurs de projets de création d'entreprise. Sur les dix postes informatiques mis à leur disposition, ils disposent d'un accès non restreint au web et au site [www.cyberbase-montpellier.com](http://www.cyberbase-montpellier.com). Là, ils peuvent se constituer un bureau virtuel où mémoriser leurs liens et consulter l'agenda des événements liés à l'emploi. Pour les porteurs de projets, la Cyberbase propose également un accès au logiciel Balise, un outil pour faire émerger des idées de création d'entreprise. La méthode relève de la pédagogie de l'exemple, en analysant ce que d'autres ont déjà fait, en donnant des idées, en rassurant, en stimulant... On peut y consulter 700 parcours d'entrepreneurs, 40 méthodologies de création et 31 vidéos explicatives. L'approche met la personne au cœur de la démarche. ♦

## TEMOIGNAGE

Carleen, 29 ans, en recherche de formation

« La Cyberbase me permet d'y voir plus clair dans mes recherches »



« Je fréquente la Cyberbase depuis deux semaines, sur les conseils du Pôle Emploi, car je n'ai pas internet chez moi. Je suis installée à Montpellier depuis janvier, j'arrive de Strasbourg d'où je suis originaire. J'ai longtemps travaillé comme animatrice dans des clubs de vacances puis comme hôtesse dans l'événementiel. J'ai beaucoup voyagé, je parle quatre langues, mais je n'ai que le BAC et je veux aujourd'hui me former pour trouver un emploi plus stable dans l'organisation de manifestations culturelles et touristiques. J'ai repéré une formation qui commence en juin et qui me donnerait l'équivalent d'une licence. La Cyberbase me permet d'y voir plus clair dans mes recherches. Le site est bien structuré et riche en informations. J'ai également suivi l'atelier d'aide à la recherche d'emploi sur internet, les animateurs m'ont aidée à refaire mon C.V pour qu'il soit plus performant ».

## AGENDA

**JEUDI  
16  
JUN**

C'EST LA DATE DES PROCHAINES RENCONTRES POUR L'EMPLOI, QUI SE TIENDRONT À PRADES LE LEZ AU GYMNASSE MUNICIPAL.



## PROSPECTER AUX RENCONTRES POUR L'EMPLOI

La fréquentation des salons et forums dédiés à l'emploi permet aux demandeurs d'emploi de rencontrer directement les employeurs qui ont des besoins immédiats en personnel. C'est pour cette raison que **Montpellier Agglomération organise deux fois par an les Rencontres pour l'Emploi, à l'Ouest et à l'Est du territoire**, en partenariat avec les communes, le SIVOM Vène et Mosson, Pôle Emploi et la Mission Locale des Jeunes de l'Agglomération de Montpellier. Cette formule de relation directe entre employeurs et postulants remporte un grand succès auprès des employeurs, comme Féérik, une société de jeux en ligne qui a déjà participé à plusieurs Rencontres pour y recruter des informaticiens et des infographistes. « *L'avantage, c'est de voir un maximum de candidats en un minimum de temps* », explique Pierre-Alain Laur, directeur du développement de Féérik.com. « *Quand je vois 100 personnes en direct, j'en retiens 5 à 10%. C'est beaucoup plus rapide et efficace qu'en passant une annonce où je devrais trier des tonnes de C.V.* » 300 à 500 offres d'emplois locales sont proposées lors de chaque édition, pour tous niveaux de qualification et dans tous les secteurs, en particulier le commerce, le BTP, l'informatique et les TIC, les services à la personne ainsi que les métiers de la banque et de l'assurance. De grandes institutions, comme la Défense Nationale, proposent par ailleurs des emplois demandant une mobilité sur l'ensemble de la France.

### De courts entretiens en direct

De leur côté, les demandeurs d'emploi sont aussi très intéressés par cette formule des Rencontres pour l'Emploi, qui leur permet d'avoir de courts entretiens en direct. Lors de la dernière édition, en novembre 2010 à



2 000 visiteurs à chaque édition des Rencontres pour l'Emploi.

Villeneuve-lès-Maguelone, 2 000 contacts ont été établis par des demandeurs d'emploi avec des recruteurs, dont 90 ont débouché sur une proposition d'embauche immédiate et 409 sur un entretien ultérieur. Au final, une centaine de visiteurs ont été embauchés et une centaine d'autres ont obtenu une formation. Selon les enquêtes de satisfaction, les demandeurs d'emploi sont satisfaits à 97% de l'organisation et à 74% des rencontres qu'ils ont pu y faire. ♦

### ■ CYBERBASE

275, rue Léon Blum - Montpellier  
Tél. : 04 67 99 61 37  
Ouvert du lundi au vendredi,  
de 8h30 à 17h30.  
Réservée aux détenteurs  
de la carte Pass'Agglo.



Atelier « utiliser internet pour sa recherche d'emploi »  
un jeudi après-midi sur deux,  
de 14h à 17h  
Sur inscription  
[www.cyberbase-montpellier.com](http://www.cyberbase-montpellier.com)

### ■ MLJAM

[www.montpellier-jeunes-emploi.fr](http://www.montpellier-jeunes-emploi.fr)  
Siège social : Parc Euromédecine  
989, rue de la Croix Verte  
Tél. : 04 99 52 23 33

**Antenne de Montpellier – Croix d'Argent**  
909, avenue de Toulouse  
Tél. : 04 99 64 24 60

**Antenne de Montpellier – Mosson**  
40, square de Corté  
Tél. : 04 67 75 29 67

**Antenne de Montpellier – Centre**  
Les Échelles de la Ville, 1, place Paul Bec  
Tél. : 04 99 52 69 29

**Antenne de Castries**  
15, avenue de la Cave Coopérative  
Tél. : 04 67 70 10 25

**Antenne de Lattes**  
1570, avenue des Platanes  
Tél. : 04 67 73 73 88

### ■ MONTPELLIER AGGLOMÉRATION DIRECTION DU DÉVELOPPEMENT ÉCONOMIQUE ET DE L'EMPLOI

Tél. : 04 67 13 64 64  
[www.montpellier-technopole.com](http://www.montpellier-technopole.com)

## LA MLJAM POUR LES 16 - 25 ANS



La MLJAM participe à chaque édition des Rencontres pour l'Emploi.

Les jeunes de 16 à 25 ans habitants sur le territoire de Montpellier Agglomération peuvent bénéficier d'un suivi professionnel et social à la Mission Locale des Jeunes de l'Agglomération de Montpellier (MLJAM), dont Montpellier Agglomération est le premier financeur. La MLJAM reçoit dans cinq antennes réparties sur le territoire, dont deux dans les communes, à Lattes et Castries. Les jeunes y trouvent un accompagnement personnalisé pour leur recherche d'emploi ou de formation. La MLJAM aide aussi les jeunes à résoudre leurs difficultés d'accès

au logement ou à la santé en les orientant vers les structures qui peuvent les aider. Chaque année, la MLJAM de Montpellier reçoit près de 3 000 jeunes, dont 50% environ ont quitté le système scolaire depuis moins d'un an. Bien souvent, ces jeunes manquent d'expérience professionnelle et ne sont pas indemnisés par l'assurance chômage. Pour réussir à intégrer les jeunes sur le marché du travail, la MLJAM travaille également en direction des entreprises en les aidant à recruter des candidats qualifiés, accompagnés par des conseillers référents.

# PROTÉGER ET RÉNOVER NOTRE PATRIMOINE

**D'importants travaux concernant l'espace scénique et la mise en conformité des lieux se déroulent actuellement à l'opéra Comédie de Montpellier. Rendez-vous en 2012 pour des spectacles avec des effets scéniques très spectaculaires. Le point sur le chantier.**

**L**a première impression sur ce gigantesque chantier est spectaculaire : toute l'arrière-scène est à nu sur plus de 34 mètres de profondeur. Comme une gigantesque cathédrale où le soleil d'hiver joue les éclairagistes.

C'est le cabinet Deshoulières et Jeanneau, basé à Poitiers, associé à Thierry Guignard, scénographe, qui a respectivement été désigné pour la maîtrise d'œuvre du bâtiment et pour la scénographie. La commande qui leur a été faite par Montpellier Agglomération vise la restauration, la modernisation et la sécurisation de l'opéra Comédie. Les travaux portent sur la cage de scène et ses relations immédiates. Ces aménagements permettront de dégager le plus grand plateau possible, afin de faciliter l'accès des décors et d'améliorer les condi-

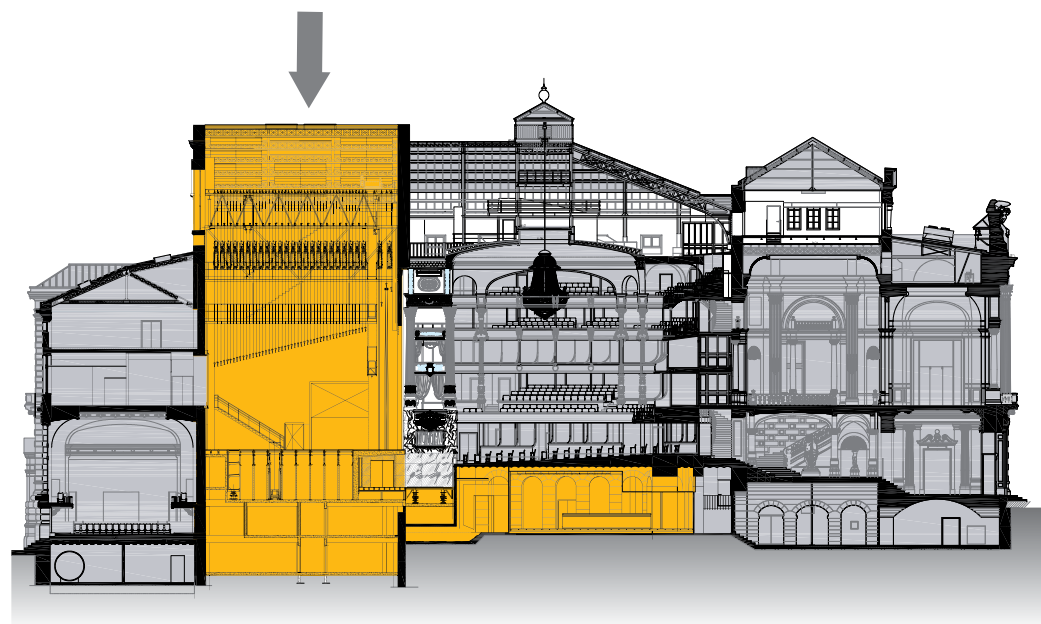
tions de travail des musiciens. Les passerelles des services seront diminuées, de façon à prolonger les bras porteurs des cintres décors à 20 mètres et ainsi augmenter l'espace scénique. La pente du plateau sera supprimée afin d'optimiser la diversité des spectacles possibles.

### Un niveau de dessous de scène de 4 mètres de haut sera réalisé

Par ailleurs, le monte-décor sera déplacé, ce qui permettra de libérer les coulisses et d'améliorer l'accès depuis la rue, pour les éléments de décor. Les trappes de désenfumage seront remplacées. De plus, tous les bras porteurs seront motorisés, afin que des moteurs à vitesse variable, pilotés par un pupitre informatique, puissent manœuvrer les décors.

Les travaux prévus permettront de faire un niveau de dessous de scène de 4 mètres de haut, de façon à pouvoir réaliser à nouveau des apparitions via des trappes dans le plancher de scène. Le volume restant en dessous accueillera deux niveaux de stockage et d'ateliers. La fosse d'orchestre sera plus accessible aux musiciens en supprimant des emmarchements, plus confortable au plan hygrométrique (et plus performante au plan acoustique, du fait de la suppression des poteaux). À ces thématiques fonctionnelles, s'ajoutent la prise en compte de critères de sécurité incendie, de confort thermique, ainsi que des impératifs acoustiques inhérents à ce type d'équipement culturel. ♦

## Parties de l'opéra Comédie en cours de rénovation



### CALENDRIER

#### 13 octobre 2010

- Début des travaux.

#### Fin janvier 2011

- Achèvement de la démolition des éléments bois/métal et gros œuvre.

#### Fin janvier/début février 2011

- Début du creusement en fond d'espace scénique.
- Début de la campagne de micropieux, pour asseoir les fondations futures. Dès la fin de la campagne de creusement, début de la reconstruction des dessous par le gros œuvre.

**Fin  
du premier  
trimestre 2012  
Réouverture  
au public**



MONTANT DES TRAVAUX

**14 M€**

C'est le coût total  
de l'opération

FINANCEMENT PRÉVISIONNEL

**Montpellier Agglomération : 13,9 M€**

Région Languedoc-Roussillon : 100 000 €

Un nouveau monte-décors de grande dimension (950 X 420 cm) sera installé et desservira les trois niveaux sous la scène, ainsi que le plateau.  
Une impressionnante perspective de la cage de scène démontée.



## LAMBREQUIN ET RIDEAU DE SCÈNE EN RESTAURATION

Une restauration du lambrequin, ainsi que la restitution du rideau de scène seront réalisées dans le cadre de ces travaux. C'est la société Arts et Bâtiments d'Issoire, spécialisée dans le domaine de la conservation et de la restauration des biens culturels, qui assure la restauration de ces décors. Ce lambrequin, sur lequel figure la date d'inauguration de l'opéra Comédie, a constitué un indice précieux, indiquant aux spécialistes les techniques à adopter, afin de conserver le cachet d'origine du décor. Le rideau d'avant-scène sera, quant à lui, restitué. Devenu obsolète, ce dernier avait été supprimé dans les années 1970. Peint en trompe-l'œil en acrylique, il sera réalisé d'après des photos d'archives du rideau d'origine.



## LES RENDEZ-VOUS de l'Agglomération dans les communes

ENTRÉE LIBRE

### LATTES

► Vendredi 18 mars à 18h30 :



**Concert de percussions** des professeurs du Conservatoire à Rayonnement Régional de Montpellier Agglomération dans le cadre de l'exposition « Les objets racontent Lattara ». Vincent Gentil, Philippe Limoge, François Ceccaldi, percussions. Site archéologique Lattara - Musée Henri Prades

► Vendredi 25 mars à 18h30 : **Dégustation de vin** du Domaine de Causse Maison de l'Agglomération de Lattes

### CASTELNAU-LE-LEZ

► Du 28 mars au 9 avril :



"L'expression de soi : Invention, Intention, Persuasion", **exposition de peintures**, divers supports de Patricia Miralles, vernissage samedi 26 mars à 11h30. Maison de l'Agglomération de Castelnaud-le-Lez

### MONTPELLIER

► Samedi 5 mars à 11h :



Roger Fabre

Dans le cadre du cycle Occitan, **rencontre** avec Roger Fabre, auteur de "A trôcs e a Bocins", livre de poèmes et nouvelles, en collaboration avec le Cercle Occitan de Montpellier. Maison de l'Agglomération Lemasson à Montpellier

### PIGNAN

► Du 21 mars au 4 avril : **Exposition de peintures** de Christine Bousquet et **dégustation de vin** du domaine de La Croix St Julien (Cournonsec). Vernissage samedi 19 mars à 11h. Maison de l'Agglomération de Pignan

### PRADES LE LEZ

► Du 19 mars au 2 avril **Exposition de peintures** de Pierre Romain Lanvin. "Sur les pas de Pierre Romain Lanvin dans l'agglomération", vernissage le 18 mars à 18h30. Maison de l'Agglomération de Prades le Lez

### VILLENEUVE-LÈS-MAGUELONE

► Mercredi 23 mars à 18h : **Rencontre-dédicaces** avec le Montpellier GRS. Maison de l'Agglomération de Villeneuve-lès-Maguelone

## SAINT JEAN DE VÉDAS

MUSIQUE

### Violon et guitare romantiques

**Dimanche 27 mars à 17h**, Alexandre Benderski et Eric Sobczyk proposent « Duo violon et guitare romantique » à l'Église de Saint Jean de Védas. Œuvres pour violon et guitare romantique de Philipppo Gragnani, Mauro Giuliani, Pablo de Sarasate et Maurice Ravel.

► Entrée libre

## CASTELNAU-LE-LEZ

CONCERT

### Le comptoir des fous

Pour la nouvelle édition de Jazz In Lez, le service culture propose une série de trois concerts de jazz dont celui du **Comptoir des Fous**, le vendredi 18 mars à l'Espace Rencontres à 21h. Créée en mai 2007, « Le Comptoir des Fous » est une formation de Swing'n Roll qui mêle les sonorités New Orleans, Soul et Rythm'N Blues à la chanson française. Un spectacle décoiffant et poétique, d'une énergie débordante.

► Tarifs : de 5 à 8 euros.

► Tél. 04 67 14 27 40



Et aussi...

THÉÂTRE

**Vendredi 1<sup>er</sup> avril , à 21h**, l'Espace Rencontres accueille « Le Fétichiste », une pièce de Michel Tournier, mise en scène par Anne-Marie Jan-Touraille et interprétée par Jérôme Frey.

► Tarifs : de 5 à 8 euros.

► Tél. 04 67 14 27 40



## COURNONTERRAL

INTERNET

### Un site revisité

[www.ville-cournonterral.fr](http://www.ville-cournonterral.fr), le site internet de la ville a changé de look. Il gagne en visibilité avec ses rubriques de différentes couleurs. Conçu à la manière d'un quotidien, il offre aux internautes un accès plus pratique aux diverses informations. En outre, on peut à présent visionner des vidéos, consulter en ligne les publications municipales comme le journal communal *Entre Vignes et garrigues* et entrer en contact avec la municipalité. Depuis ces changements, une fréquentation accrue du site a été enregistrée avec en moyenne 550 pages consultées chaque jour. Cet outil, très utile aux Cournonterralais, représente également une excellente vitrine de la commune.



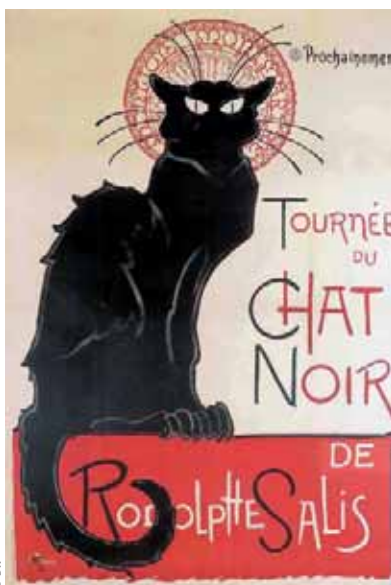
© DR

## GRABELS

POÉSIE

### Le printemps des poètes

Dans le cadre de la manifestation nationale du Printemps des poètes, la Ville de Grabels propose d'explorer le paysage mythique de la Belle Époque... Deux spectacles gratuits, accessibles à tous, auront lieu à la salle de la Gerbe les **18 et 19 mars, à 20h30**.



**Vendredi 18 mars :**

« **Le Cabaret du Chat noir** ».

Cette soirée-lecture est un voyage poétique au cœur du célèbre cabaret montmartrois grâce à la lecture de textes de Guillaume Apollinaire, Aristide Bruant, Alphonse Allais et bien d'autres.

**Samedi 19 mars :**

« **Les soliloques du pauvre** » du poète Jehan Rictus.

Cette représentation théâtrale est un voyage au cœur de la pauvreté, avec la truculence toute poétique de l'argot de Belleville.

► Tél. 04 67 10 41 00

► Entrée libre

© DR

## CLAPIERS

THÉÂTRE

### Une fable moderne et humoristique

**Samedi 26 mars à 20h30**, la compagnie Des perles de verre présente « **Toréadors** » à la salle Georges Dezeuze. Une fable moderne et pleine d'humour sur un monde où les rapports entre les hommes ne sont plus régis que par l'économie et l'individualisme, et où les plus rusés portent l'estocade finale... Pour adultes et adolescents.

► Tarifs : de 4 à 6 euros

► Tél. 04 67 55 90 70

## FABRÈGUES

THÉÂTRE

### Tragédies et comédies amateur

**Du 9 au 12 mars à 21h**, l'association Les 4 chemins organise son festival de théâtre amateur au centre culturel José-Janson. Au programme : Mercredi 9 mars, « La mastication des morts » de Patrick Kerman, jeudi 10 mars, « La nuit de Valogne » d'Eric Emmanuel Schmitt, vendredi 11 mars « Parle-moi d'amour » de Philippe Claudel et samedi 12 mars, « L'olympie en folie » de Catherine Boulanger.

► Tarifs : de 6 à 8 euros.

► Tél. 04 67 85 11 57.

Et aussi...

MUSIQUE

**Le 19 mars**, La Compagnie Art Mixte et l'école de musique intercommunale Internote organisent une soirée Saint-Patrick intitulée « Rat des chants irlandais », au centre culturel José-Janson.

► Tarifs : 5 à 6 euros.

► Réservations : 04 67 47 73 48. [www.artmixte.com](http://www.artmixte.com)

**Le 9 avril à 20h30**, l'Internote présente au centre culturel José-Janson, un concert du groupe **Camille Sol**, pré-sélectionné pour le Printemps de Bourges 2011.

► Tarifs : 4 à 8 euros.

► Tél. 04 67 47 92 88.



© DR

Le groupe Camille Sol.

## Ça s'est passé à...

### CASTRIES

#### IMAGES DE BOUVINE

Les 22 et 23 janvier, le cercle taurin le Trident et la ville de Castries organisaient les 3<sup>e</sup> Rencontres de cultures taurines. Le cheval, le taureau et le savoir-faire de l'homme ont été mis en valeur lors de ce concours de diaporamas et vidéos amateur. Son succès auprès des nombreux aficionados en fait une manifestation incontournable dans le monde de la bouvine.

### CLAPIERS

#### DES PITCHOUNS PLEIN DE MALICE

Ils étaient près d'une centaine samedi 5 février salle Dezeuze, accompagnés d'un parent, à avoir eu la malicieuse idée de rencontrer "La Strada", composée de deux talentueux comédiens Yves et Christine. De la bagarre, des dragons, une sorcière, une grenouille, des bottes de sept lieux... Leur spectacle féerique a su séduire petits et grands.

### LE CRÈS

#### TIR À L'ARC

Le club des archers cressois, un des plus importants de la région, a organisé le 14 février le Championnat de Ligue Languedoc-Roussillon, qualificatif pour les Championnats de France. 4 archers du club, présidé par Laurent Rodriguez, ont été sélectionnés dont Typhaine Debot et Marion Fichépain.



Marion Fichépain

## SAINT GEORGES D'ORQUES

### DANSE

## Les jeunes danseurs d'Anne-Marie Porras

**Le samedi 5 mars à 20h30**, Le Centre communal des rencontres de St Georges d'Orques accueille la **Compagnie Ballet Junior d'Anne-Marie Porras**. Au programme trois œuvres : Le Bolero de Ravel, dans une chorégraphie de Thierry Malandain, And de Richter et Zimmer, dans une chorégraphie de Didier Barbe et Les Indomptés de Mertens, dans une chorégraphie de Claude Brumachon et Benjamin Lamarche. Ces œuvres sont interprétées par de jeunes danseurs venus de tous horizons travailler avec de nombreux professeurs chorégraphes d'Epse Danse et se produire en spectacle plusieurs fois par saison, en renforçant leurs acquis par l'expérience scénique.

- ▶ Entrée libre.
- ▶ Tél. 04 67 75 11 08.

## MONTFERRIER SUR LEZ



Jeff Martin

### SOLIDARITÉ

## Rendez-vous contre le cancer

Deux manifestations, sportive et culturelle, auront lieu à Montferrier sur Lez au bénéfice de la Ligue contre le cancer.

**Le dimanche 27 mars**, le Zonta Montferrier Olympe de Gougues organise une **course ouverte à tous** de 8km ou une marche de 5km au départ de l'espace culturel Le Devézou.

- ▶ Participation : 10 euros.
- ▶ Inscriptions sur place dès 8h30 pour un départ à 10h.
- ▶ Tél. 06 68 45 84 88.

**Le dimanche 3 avril, à 18h**, Jeff Martin donne un **résumé de piano** composé d'œuvres de Chopin, Debussy et Liszt à l'espace culturel Le Devézou.

- ▶ Tarif : 10 euros.
- ▶ Gratuité jusqu'à 16 ans.

## SUSSARGUES



### SPORT

## Rallye de VTT pour tous

**Le 3 avril**, la 15<sup>e</sup> édition du Rallye de Printemps aura lieu autour de Sussargues. Quatre parcours de 10, 25, 35 et 45 km en VTT sont proposés dans des paysages de garrigue, de vignes, de pierres et de chênes verts. Chaque année, un millier de vététistes se donne rendez-vous pour ce grand rallye du printemps. Départ du foyer communal de Sussargues.

- ▶ Inscriptions à partir de 7h30
- ▶ Tarifs : de 2 à 8 euros
- ▶ Tél. 04 67 86 14 50 ou 04 67 86 57 60
- ▶ [www.sussargues-evasion.fr](http://www.sussargues-evasion.fr)

## JUVIGNAC

### COLLECTION

## 27<sup>e</sup> Bourse aux armes

**Dimanche 27 mars**, les amis de l'Empire, association présidée par Alain Schmitt, organisent la 27<sup>e</sup> Bourse aux armes. Tous les collectionneurs ont rendez-vous à la salle Lionel de Brunélis de 9h à 18h. Près de 70 exposants proposeront un très large choix d'armes anciennes, mais aussi des insignes, des tenues militaires et des pièces détachées.

- ▶ Tarif : 3 euros.
- ▶ Tél. 04 67 45 05 66



## BAILLARGUES

EXPOSITION

### Couleurs et matières par Shena

Shena expose ses œuvres **jusqu'au 13 mars "Couleurs et Matières"** à la Galerie Reynaud. Artiste autodidacte, cette passionnée de l'Extrême-Orient se consacre aujourd'hui pleinement à la peinture dans son atelier de Lattes. De ses œuvres aux couleurs riches, chaudes et éclatantes, se dégage une douceur paisible.

- Galerie Reynaud : 1, place Louis Sigala. Tous les jours : 10h-12h/15h-19h.
- <http://shena.blog4ever.com>



## LAVÉRUNE

MUSIQUE

### Flûte, harpe et violoncelle

**Dimanche 27 mars**, un concert du **trio «Les cygnes»** est donné en l'église de Lavérune au bénéfice de l'école de musique «L'internote». Avec Lisa Madaule à la flûte, Perrine Perrot à la harpe et Marie Gisclard au violoncelle.

- 17h.
- Tarifs : de 4 à 8 €. Gratuit pour les moins de 5 ans.

Et aussi...

THÉÂTRE

**Du 1<sup>er</sup> au 3 avril**, théâtre au château des Evêques avec «**Esquisse théâtrale**» par la compagnie A mardi, «**Tricotin de conte**» par la compagnie Les enfants du désordre, «**La poudre aux yeux**» par la compagnie Le strapontin et «**D'encre et de songes**» par la compagnie De fil en aiguille.

- Participation libre.
- Tél. 04 99 51 20 00

## DES CARNAVALS DE TOUTES LES COULEURS DANS L'AGGLOMÉRATION

### Restinclières - Samedi 19 mars

Carnaval organisé par les associations, 1.2.3 soleil, La récréé, Les amis de la bibliothèque, le foyer rural.

- Départ à 14h, salle des arbousiers.

### Jacou - Samedi 19 mars

Carnaval «La piraterie» organisé par l'Office municipal de la culture et la mairie.

- À partir de 14h30 au Parc de Bocaud.

### Saint Jean de Védas - Samedi 26 mars



Carnaval sur le thème des animaux carnavalesques : Chars du Pouget, échassiers de l'association Kérosène et Gazoline. Avec la participation de l'École municipale d'Arts Plastiques, d'associations, du Foyer rural et du service Jeunesse.

- Départ à 15h.

Atelier de «cuisine de carnaval» **mardi 22 mars à 18h** à la salle des Granges, place du Puits de Gaud.

### Saint-Drézéry - Samedi 2 avril

Carnaval sur le thème des îles. Départ 10h30 de l'école.

### Le Crès - Dimanche 3 avril



Carnaval organisé par la Municipalité et Le Crès en Fête, avec la participation des enfants des ALAE (Accueil de Loisirs Associé à l'École).

- Départ 14h30 du square Jean Jaurès.

### Juvignac - Samedi 9 avril

Carnaval des écoles sur le thème «art et nature».

- Départ 10h du parvis de l'hôtel de Ville.

## JACOU

SPECTACLE

### Théâtre et chansons

Deux spectacles, organisés par la Maison des jeunes et de la culture Boby Lapointe, sont programmés en mars dans la nouvelle salle culturelle la Passerelle.

**Le 8 mars, à 20h30**, Michèle Lévêque et la Compagnie du Triangle mettront en scène «**Actes Femme**».

- Sur réservation : de 6 à 8 euros.
- Tél. 04 67 59 17 13.

**Le 26 mars, à 20h30**, un concert hommage à Jean Ferrat intitulé «**Un amour cerise**», sera donné par les artistes de l'Acte Chanson.

- Tarifs : de 8 à 10 euros.
- Tél. 04 67 59 17 13.

## BEAULIEU

SPORT

### Week-end d'orientation

Beaulieu, en collaboration avec Agglomération Montpellier Sports d'Orientation Hérault, organise un week-end de course d'orientation les **26 et 27 mars**.

**Le samedi** aura lieu deux Sprints de 14h à 18h. À 19h, une course spectacle, dite "Orient Show", au centre du village.

**Le dimanche**, place aux meilleurs orienteurs avec une compétition comptant pour le classement national.

- Tél. 04 67 86 60 28

# ALBERTINE SARRAZIN UNE RÉVOLTE FLAMBOYANTE

**Enfant de l'Assistance Publique, vagabonde, complice de cambriolage, receleuse, c'est l'écriture qui sera sa rédemption révélant un talent fou, brusquement interrompu sur la table d'opération d'une clinique montpelliéraine.**



## REPÈRES

- 1937 : Naissance d'Albertine à Alger. Elle est confiée à l'Assistance Publique.
- 1952 : Albertine est placée chez les sœurs du Bon Pasteur à Marseille.
- 1957 : Au cours d'une évasion de la Maison d'Arrêt de Doullens, Albertine se brise l'astragale et rencontre Julien Sarrazin.
- 1967 : Publication des deux romans majeurs d'Albertine Sarrazin « *La Cavale* » et « *L'Astragale* ».
- 1967 : Décès d'Albertine Sarrazin à Montpellier des suites d'une opération.

difficile d'une jeune femme comme vendeuse. Elle a plein de projets : « Il y a toujours à écrire, quand on sait regarder autour de soi et ressentir avec les autres... »<sup>(2)</sup> Elle flirte avec le bonheur, on la reconnaît enfin ! Elle a épousé Julien, le « petit casseur » dit Zizi, devenu prospecteur géologue. Il lui a donné son nom, elle a trouvé son identité. « *C'est en me mariant que j'ai su enfin que j'avais un nom* », dira Albertine qui si souvent en changea. Ils vivaient, enfin heureux à douze kilomètres de Montpellier, dans une vieille ferme qu'ils avaient aménagée et qu'Albertine avait appelée « L'Oratoire », parce qu'au bout d'une allée de mûriers se trouvait une Vierge. Ce qu'elle évoquait du fond de sa prison aux

*« Il y a toujours à écrire, quand on sait regarder autour de soi et ressentir avec les autres... »*

**L**e destin, et sans doute aussi la société et ses institutions, se sont « vachement » acharnés sur elle, comme elle aurait dit. Née à Alger, le 17 septembre 1937, de père et mère inconnus, la petite Albertine est adoptée par un couple âgé, un strict colonel en retraite et une sèche rentière, qui ne l'a jamais comprise. Jeune adolescente au cœur lourd, Albertine disparaît pour goûter à la liberté. Ce sont les gendarmes qui l'arrêtent pour vagabondage. Les parents choisiront sa première prison : un placement chez les sœurs du Bon Pasteur, à Marseille. Le cœur amidonné comme leurs cornettes, elles lui mènent la vie dure et la baptisent Annick. À 16 ans, elle participe à un cambriolage durant lequel sa complice fera usage d'une arme. La voilà condamnée à sept ans de prison. Son identité sera son numéro d'écrou. Pourtant, cette petite aventurière, déclarée « perverse constitutionnelle »<sup>(1)</sup> au lieu de sombrer dans l'univers des geôles entreprend « *de remonter la pente en poursuivant, par des chemins parallèles, le même objectif que les sages lycéennes de son âge* »<sup>(1)</sup>. Elle reprend ses

études en prison et passe les deux parties de son baccalauréat, la première avec la mention « bien »... Et elle continue à travailler, observant et prenant des notes sur sa vie de détention. Ces notes, ces « *quelques petits trucs écrits en cabane* »<sup>(2)</sup>, d'où sortiront ses deux premiers romans autobiographiques, *L'Astragale*, qui raconte son évasion au cours de laquelle elle se fracture ce petit os du pied, et *La Cavale*, qui est l'observation de la vie d'une prison de femmes. Sa plume est sensible, précise, nuancée, mais aussi trempée dans la verdure et l'argot. C'est le succès. Albertine Sarrazin remporte le prix des Quatre jurys. Toute menue dans un ciré blanc, souriante, elle répond de bonne grâce aux journalistes. « *Je n'y croyais pas. C'est le prix qu'il me fallait. Je suis plus contente que du Goncourt* »<sup>(1)</sup>

### Quelques moments de bonheur

Un an plus tard, dans son troisième et dernier livre, *La Traversière*, elle amorce un virage difficile. Elle renonce aux histoires de petits malfrats. Confirmant son talent d'observateur et d'écrivain, elle montre le monde du travail et non plus celui de la pègre, en racontant le reclassement

moments de cafard, ce qu'elle espérait dans la joie le jour de leur mariage, semblait se réaliser : « *Mon rêve de retraite à la campagne, plus tard, quand Zizi et moi aurons fait nos affaires, mon rêve parmi mes poules et mes lapins. Je marche vers toi et je marche à ton côté, j'ai le soleil dans le dos* »<sup>(2)</sup>. C'est au cours de l'été 1967, sous le soleil accablant d'une lampe de chirurgie que son cœur lâchera sur une table d'opération dans une clinique montpelliéraine. On vient de lui enlever un rein. C'est sa troisième opération en quelques mois. Un cafouillage anesthésique précipite le drame. Albertine Sarrazin vient de fuguer pour la dernière fois. Elle restera dans les annales littéraires comme une vivante incarnation de la révolte. ♦

(1) Josane Duranteau, *Albertine Sarrazin*, éditions Sarrazin (1971)

(2) Citations extraites de *Lettres à Julien* (1971) et *Biffetons de prison* (1976)

À lire : toute l'œuvre d'Albertine Sarrazin et la très intéressante biographie de Jacques Layani *Albertine Sarrazin une vie*. Ed. Écriture



# DANY PÉRÉMARTI MADAME GRS

**La crème de la gymnastique rythmique a rendez-vous à l'Arena, du 17 au 25 septembre prochain, pour les Championnats du Monde. Quel plus beau cadeau pour celle qui, il y a 30 ans, créait le premier club de la discipline dans la région, le Montpellier GRS.**



C'est au gymnase Lou Clapas de Montpellier Agglomération, entourée de gymnastes, que Dany Pérémarti passe la plupart de ses journées.

**D**ans la vie de Dany Pérémarti, ces trente dernières années consacrées à la GRS ont été particulièrement remplies. Remplies de titres, bien sûr, nationaux et internationaux.

Son plus beau souvenir : une lettre écrite par Nadia Mimoun en 1996 lors de sa sélection aux Jeux Olympiques d'Atlanta. En quelques mots touchants, la Montpelliéraine, aujourd'hui entraîneur national, la remercie de ses années de patience passées à la former. Remplies aussi de satisfactions quotidiennes incarnées par le sourire des milliers d'enfants qui ont découvert la GRS à ses côtés. Les nombreux dessins affichés dans son bureau au gymnase Lou Clapas témoignent de la gratitude de ces bambins.

## Un engagement total

Sa vie a pris un tournant le 1<sup>er</sup> octobre 1981, jour où elle déposait les statuts de son association à la Préfecture. L'AS Montpellier - Cévennes

« *Ma plus grande fierté est d'avoir transmis à mes gymnastes l'amour de la GRS, mais aussi l'envie de la faire partager* »

était née. « *Nous habitons avec mon mari Christian et mes deux enfants dans le quartier des Cévennes. En bas de chez nous, le gymnase, qui porte aujourd'hui le nom de Bernard Jouannic, venait d'être construit, mais il n'y avait aucune association dans le quartier pour l'utiliser, alors nous en avons créé une !* », résume cette native des Hautes-Pyrénées, issue d'une famille de six enfants investie dans le rugby local. Le succès est immédiat. Une large palette de disciplines sportives est proposée avant de se recentrer sur la GRS, la section la plus fréquentée du club. Dès 1983, elle organise les Championnats de France UFOLEP au palais des Sports René Bournol et quatre ans plus tard, les Championnats de France. Avec 320 adhérents, l'AS Montpellier-Cévennes

se positionne déjà comme le plus grand club français. L'engouement des jeunes filles pour la GRS bat son plein, celui de Dany Pérémarti aussi. Elle fourmille d'idées. Cette diplômée d'histoire et d'économie, qui rêvait d'être prof de gym, se démène pour bâtir les structures nécessaires au développement de ce sport dans toute la région. Devant le manque d'éducateurs sportifs pour son club, elle se forme. « *Quoi de plus gratifiant que de partager des moments de vie avec ces adultes en devenir, de les accompagner dans leur construction* ».

Dans les années 90, elle met en place, avec le soutien des collectivités locales, une filière de haut niveau et rebaptise le club Montpellier GRS. À la Mosson, Montpellier Agglomération met le gymnase Lou Clapas à l'entière disposition du club. « *Avec cet outil de travail spécialisé, que nous envient de nombreux clubs, nous avons pu créer un pôle Espoir et garder à Montpellier nos meilleures gymnastes* », explique la chef d'orchestre du Montpellier GRS, qui a su s'entourer de cadres compétents comme Eva Serrano, première française médaillée mondiale en gymnastique rythmique. Ces trente dernières années, des centaines de gymnastes sont passées entre ses mains. Les meilleures encadrent aujourd'hui les clubs de la région ou l'équipe de France. « *C'est ma plus grande fierté, confie-t-elle, avoir transmis à mes gymnastes l'amour de la GRS, mais aussi l'envie de la faire partager* ». À 64 ans, la passion est intacte. En septembre prochain, elle la partagera avec les 800 meilleures gymnastes de la planète réunies dans sa ville, à l'Arena. « *Dans mes rêves les plus fous, je n'avais jamais imaginé accueillir les Championnats du Monde à Montpellier. C'est le point d'orgue de nos 30 années de GRS* ». Comblée, elle s'engage à fond dans l'organisation de cet événement. Sans compter ses heures. Dany Pérémarti ne sait décidément pas faire les choses à moitié ! ♦

## EN SAVOIR PLUS

### Montpellier GRS

Tél. : 04 67 63 04 26 - 04 67 45 10 29

[www.montpellier-grs.com](http://www.montpellier-grs.com)

Gymnase Lou Clapas de Montpellier Agglomération

## LE VIN DU MOIS

# CARRAT 2005, UN VIN ROUGE "PLAISIR" DE SAINT-DRÉZÉRY

**Installée au cœur du terroir des vins de Saint-Drézéry, Sandrine Mialanes a repris depuis 2005 le Mas de Carrat où elle produit des cuvées rosé et rouge de grande qualité.**



**MAS DE CARRAT**

Saint-Drézéry

Tél. 06 20 48 26 62

Ouvert sur rendez-vous uniquement.

[www.mas-de-carrat.fr](http://www.mas-de-carrat.fr)

**PRIX  
DE VENTE**

**12  
EUROS**



Sandrine Mialanes, au cœur de ses 28 hectares de vigne.

**À** l'Est de l'Agglomération, juché au sommet d'une colline, le Mas de Carrat domine la commune de Saint-Drézéry. En 2005, Sandrine Mialanes tombe sous le charme de ce lieu. Depuis, elle cultive avec soin les 28 hectares de ce domaine qui a acquis sa notoriété sous la houlette de son ancien propriétaire, Louis Spitaléri. Ce terroir est essentiellement planté de syrah, de mourvèdre, de carignan et de

grenache, dont certaines parcelles datent du début des années 70. Mas de Carrat est en Appellation d'Origine Protégée Languedoc, Grès de Montpellier, et revendique l'AOP Saint-Drézéry au sein d'un Syndicat de défense où cette jeune viticultrice milite pour la reconnaissance de ce terroir. La production annuelle de bouteilles de vin est volontairement limitée à 10 000 unités, commercialisées chez les cavistes et les restaurateurs. Jusqu'à ce jour, la production du domaine est vinifiée au Château Puech-Haut, mais Sandrine Mialanes a le projet de construire un chai de vinification et son caveau de vente. «J'ai envie de transmettre dans mes vins de l'allégresse, de la légèreté et du plaisir. Reprendre un domaine, le modeler à son goût, valoriser son identité est un travail de longue haleine, mais tellement gratifiant», confie-t-elle. Parmi ses cuvées, Sandrine Mialanes a choisi de présenter son Carrat 2005, rouge : «Ce Coteaux du Languedoc, élevé en barrique de chêne pendant 18 mois, présente une belle robe rouge grenat aux reflets violets. Son nez est complexe, marqué par des notes de fruits rouges, de poivre, de girofle, de vanille et d'arôme mentholé. La bouche est pleine, onctueuse, mais toujours fraîche. Il accompagne aussi bien une gardiane qu'une lotte aux petits pois ou un lup au safran. Moi, je l'apprécie particulièrement avec une omelette aux truffes, servi un peu frais, autour de 13 - 14°». ♦

## MORCEAU DE "PRESA" DE COCHON NOIR, CHUTNEY ANDALOU AU CHORIZO FORT, RÉDUCTION DE SANGRIA À L'ORANGE CONFITE

### INGRÉDIENTS POUR 2 PERSONNES :

300 g de «Presa»<sup>(1)</sup> de cochon noir d'Espagne • 2 oignons blancs • 2 pincées de piment d'Espelette • 2 cuillères à soupe d'huile d'olive • 60g de chorizo fort • 40g de sucre en poudre • 2 verres de sangria (24 cl) • 2 bâtons de cannelle • les zestes de deux oranges



- ▶ Émincer les oignons, les faire suer avec l'huile d'olive
- ▶ Incorporer le piment
- ▶ Couper le chorizo en petits dés, les ajouter
- ▶ Laisser compoter la base, puis, rectifier l'assaisonnement
- ▶ Faire un sirop avec le sucre et la sangria
- ▶ Ajouter la cannelle
- ▶ Après avoir fait des zestes avec la peau de l'orange, les incorporer dans le sirop
- ▶ Laisser réduire, puis réserver le sirop une fois qu'il a atteint une consistance de caramel
- ▶ Poêler à votre goût la viande avec un peu d'huile d'olive, saler, poivrer et réserver
- ▶ Dresser la viande au centre de l'assiette, décorer le pourtour avec le caramel, disposer le chutney sur la viande.

<sup>(1)</sup> Partie du filet de cochon

**D**ans un décor verdoyant au cœur de Montpellier, Côté-Court est un restaurant avec terrasse installé dans le complexe de tennis la Pierre Rouge.

Ouvert à tous à l'heure du déjeuner et sur réservation lors de soirées, cet établissement est dirigé par José Grossman, ex-responsable événementiel des frères Pourcel.

Ce tennisman classé joue la carte de la détente en proposant, avec son chef Guillaume Froquet, de la restauration rapide, des plats qui plaisent aux sportifs et d'autres qui raviront les épicuriens.

### Côté-Court

7, avenue Saint Lazare, Montpellier

Tél. 04 67 72 78 62

<http://restaurant-cotecourt.com>

**Horaires :** lundi de 8h30 à 16h, mardi de 8h30 à 17h, mercredi au vendredi de 8h30 à 18h, samedi de 9h à 16h et dimanche 9h à 13h.



SALON 

DU 24 AU 28 MARS - PARC DES EXPOSITIONS

## HABITATSUD : UN SALON QUI EXPRIME VOTRE STYLE DE VIE

Montpellier Agglomération vous donne rendez-vous au salon habitatSUD, consacré aux énergies renouvelables, à l'éco-construction, à la décoration, aux piscines, aux spas et à l'aménagement des jardins. Un must pour ceux qui veulent concrétiser leurs rêves de castors.



Si vous voulez faire construire ou que vous voulez aménager votre maison, le salon habitatSUD, qui se tient du 24 au 28 mars, au Parc des expositions de Montpellier, peut répondre à toutes vos questions. En effet, ce salon avec ses 200 exposants regroupe sur 17 000 m<sup>2</sup> tous les thèmes consacrés à l'habitat. Singularité de ce salon, s'il y a de nombreux exposants proposant services, objets et matériaux, l'esprit qui y règne est de décliner les divers types de styles de vie qui ont cours aujourd'hui. Du baba au bobo, du classique à l'avant-gardiste, tous trouveront l'expression de leurs rêves et de leurs personnalités.

### Plus qu'un salon, un style de vie

Ceux qui sont soucieux d'économie d'énergie pourront assister à des conférences par le réseau régional des Espaces info énergie, ou assister à des démonstrations de mise en situation d'éco-matériaux avec la CAPEB. Les visiteurs pourront s'informer sur les énergies renouvelables, et l'éco-construction. Pour mieux connaître ces énergies renouvelables, il suffira de se rendre dans le hall n°6 où les étudiants de l'Université Montpellier II

ont conçu pour vous des maquettes pédagogiques. Changeons d'univers, le bricolage et la décoration font partie des occupations favorites des Français. Aussi, le salon habitatSUD propose aux visiteurs des expositions de designers et un espace coaching où ils pourront profiter des conseils gratuits de décorateurs, architectes et architectes d'intérieur (*voir encadré*). Ils pourront découvrir une sélection qualitative de meubles, de cuisines et de salles de bains, d'objets déco et un zoom sur les nouvelles formes d'éclairage tendance et design pour apporter une réponse globale aux visiteurs. Depuis quelques années, l'intérêt croissant pour l'extérieur de la maison a provoqué un véritable engouement des consommateurs pour les piscines, les spas et pour le mobilier de jardin. Sur plus de 3 000 m<sup>2</sup>, un univers complet sera dédié à ce secteur. Enfin, pour ceux qui ont la chance de disposer d'un jardin et qui considèrent que c'est une pièce supplémentaire de leur maison, ils trouveront dans le hall 11 un vaste choix des tendances nouvelles concernant les abris de jardin, les stores, les parasols, ainsi que du matériel de jardinage et de quoi pratiquer un jardinage écologique. ♦

### NOUVEAU

#### UN COACHING GRATUIT POUR VOS PROJETS DÉCO

Au centre du Hall 1, l'espace conseil vous permettra de vous informer et de rencontrer un collectif de designers et architectes de la région. Vous avez un projet ? Venez avec votre plan afin d'obtenir des informations concrètes et des conseils personnalisés en matière de déco, d'aménagement et d'architecture d'intérieur. L'agence Ageel et le collectif de designers Kubik proposent tout au long du salon habitatSUD une animation à destination du public au cœur du Hall 1. Au sein de cet espace central aménagé luxueusement en hauteur, les visiteurs du salon seront accueillis par quatre coachs qui leur prodigueront des conseils judicieux pour rénover leur appartement ou relooker une pièce défraîchie.

### NOUVEAU

#### DES EXPOSITIONS D'OBJETS ET DE MOBILIER DESIGN

Hall 9, «DesDesigners» est une exposition d'objets et mobilier design, créée par Maud Rondard. Elle est conçue sous la forme de 5 espaces regroupés mettant principalement en avant les créations de designers de la Région Languedoc-Roussillon. Hall 1, découvrez les 4 pavillons d'ambiances animés par Décor & Sens et mis en scène par des décorateurs : couleurs et matières, relooking vieux meubles, meubles en cartons, mobilier avec déchets.

*Ambiance design attitude au salon habitatSUD.*



© 2010 Presto Italia

### PRATIQUE

Parc des Expositions de Montpellier

Du 24 au 28 mars, de 10h à 19h

Tél. 04 67 17 67 17

[www.enjoy-montpellier.com](http://www.enjoy-montpellier.com)

Jusqu'au 23 mars, les visiteurs peuvent acheter leur billet d'entrée en prévente au tarif exceptionnel de 4€ au lieu de 6,50€ sur [www.enjoy-montpellier.com](http://www.enjoy-montpellier.com)

Pass' Agglo : 5,5€ 

Sur place, les visiteurs du salon Habitat Sud qui le souhaitent pourront accéder au salon des loisirs créatifs, Créativa (hall 12, du jeudi 24 au dimanche 27 mars) pour 1€ supplémentaire à verser directement aux caisses du Parc des Expositions.

## RÉSEAU DES MÉDIATHÈQUES D'AGGLOMÉRATION

**ENTRÉE LIBRE**

### MÉDIATHÈQUE CENTRALE ÉMILE ZOLA

► Mercredi 16 mars

17h

PERFORMANCE de **Ritta Baddoura** dans le cadre des Soirées de la Maison de la Poésie



Poète, critique et artiste performer, la Libanaise Ritta Baddoura vit actuellement à Montpellier. Également psychologue, elle effectue une recherche transdisciplinaire autour de la psychanalyse, l'art et la robotique. Elle a suivi diverses formations en musique, peinture, danse contemporaine et Butô. Elle présente des actions et performances explorant les rencontres-limites entre texte, danse, voix, arts plastiques et théorie. Ces performances, créées in situ, ont été présentées dans des festivals, galeries et centres d'art contemporain du Proche-Orient, d'Europe, d'Afrique et d'Amérique du Nord.

► Dimanche 20 mars

16h

CONCERT du duo **Michel Bismut - Arnaud Bertrand**.

La contrebasse de Michel Bismut est parfois le jouet des ornements surprenants réalisés par la musique électronique d'Arnaud Bertrand en direct. C'est un véritable dialogue de musiciens virtuoses où les effets et manipulations électroniques viennent mettre en perspective les envolées lyriques d'une contrebasse ancrée dans ses racines ancestrales. Rencontre entre les musiques du monde (Afrique, Orient, blues...) et les sons créés ou enregistrés par Arnaud (sons du quotidien, de nature, urbains ou électroniques).

### MÉDIATHÈQUE VICTOR HUGO

► Samedi 26 mars

16h30

CONCERT « **Papaya Cake** »

Depuis fin 2008, Papaya Cake évolue dans un trip-hop débridé avec une « touch » expérimentale où les influences se croisent et se mélangent. La voix trouve ici un chemin plus harmonieux, avec une recherche mélodique approfondie.

À côté d'elle, les instruments bousculent les standards avec minutie, un véritable melting-pot où se côtoient douceur et distorsions.



### MÉDIATHÈQUE FEDERICO GARCIA LORCA

► Samedi 19 mars

16h

CONCERT de **Tribal Trio**.

Trio acoustique, Tribal Trio pratique un jazz métissé au travers d'un répertoire allant de la bossa nova au jazz ou au latin jazz, sans oublier quelques incursions vers des morceaux plus soul.



► Jeudi 31 mars

18h

CONFÉRENCE « **Police scientifique : mythe ou réalité ?** » par Yves Desmazes.

Entre les plongées dans les archives historiques locales et la rigueur de la police scientifique, cet ancien officier de police et auteur montpelliérain de romans policiers montre l'intérêt de l'enquête moderne, mais aussi ses limites.

### MÉDIATHÈQUE FRANÇOISE GIROUD À CASTRIES

► Vendredi 25 mars

18h30

RENCONTRES : soirée poésie avec le poète **Jean-Marie Berthier**, présentée par **Meredith Le Dez**.

Jean-Marie Berthier vit en Savoie. Il dirige depuis 2009 la collection Hautes Herbes des Éditions MLD (Saint-Brieuc). Nourrie de séjours à l'étranger - il a enseigné le français sur les cinq continents - vivement traversée par l'amour et la mort, la poésie de Jean-Marie Berthier porte le signe d'une humanité profonde, toujours à la rencontre, belle et terrible, du monde.



## SPORT

# MONTPELLIER / VEZPREM (HONGRIE) LIGUE DES CHAMPIONS - HANDBALL



Ce dimanche, il y aura de la revanche dans l'air. Karabatic et ses coéquipiers du Montpellier Agglomération Handball joueront face aux Hongrois leur dernier match du tour principal de la Ligue des Champions. En route pour les 16<sup>e</sup> de finales, ils se disputeront à l'Aréna la première place de leur groupe. Après une défaite d'un tout petit point cédée en terre hongroise, ils feront tout pour démontrer leur suprématie à domicile. Même face au meilleur marqueur de la compétition, le Serbe Marco Vujan, avec 65 buts à son actif fin 2010...

► Dimanche 6 mars

**Pérols**

**Arena Montpellier**

17h30

Tél. 04 99 61 44 55

[www.montpellierhandball.com](http://www.montpellierhandball.com)

Tarifs : 10 à 35 €

Dimanche 6 mars

### HANDBALL

**MONTPELLIER / VEZPREM (HONGRIE)**

LIGUE DES CHAMPIONS

Voir coup de cœur ci-contre.

Mardi 8 mars

### DANSE

**SUSANA POUS MALSON**



Lauréate du prix de la meilleure œuvre collective à la biennale Danse Caraïbes qu'organise Cultures France, Malson de Susana Pous incarne le renouveau de la danse contemporaine cubaine, celle qui dit les peurs et les rêves d'une génération qui n'a connu que la « révolution ».

Montpellier

*Théâtre de Grammont*

20h

Tél. 0 800 600 740

[www.montpellierdanse.com](http://www.montpellierdanse.com)

Tarifs : de 12 à 15 €

Vendredi 11 mars

### BASKET FÉMININ (1)

**BASKET LATTES MONTPELLIER AGGLOMÉRATION / CHALLES LES EAUX**

8<sup>e</sup> DE FINALE DE LA COUPE DE FRANCE



Lattes

*Palais des sports de Lattes*

20h

Tél. 04 67 81 63 50

[www.blma.fr](http://www.blma.fr)

Tarif : Pass'Agglo 6 €

(1) Cette rencontre pourrait se jouer le samedi 12 mars. À l'heure d'imprimer, la date n'est pas encore fixée.



Samedi 12 mars

**HANDBALL**

FRANCE / SERBIE



L'équipe de France de handball, qui vient de décrocher une quatrième étoile de Champion du Monde, sera à l'Arena pour un match amical face à la Serbie. Sur le parquet, cinq internationaux du Montpellier Agglomération Handball : les Bleus Nikola Karabatic, Michael Guigou, William Accambay et Samuel Honrubia (photo) face au Serbe Mladen Bojinovic, le chouchou de Bougnol.

**Pérols**

*Arena*

**18h**

www.arena-montpellier.com

Tarifs : 21 à 41 €

**JAZZ**

**MULATU ASTATKE (ETHIO-GROOVE)**

Mulatu Astatke, le père de l'Ethio-groove, pour une nouvelle soirée d'anthologie. Né en 1943, Mulatu Astatke reste le plus célèbre représentant de la musique éthiopienne remise au goût du jour ces dernières années grâce à Jim Jarmusch, qui l'a utilisée pour la bande originale du film Broken Flowers, devenue culte.

**Montpellier**

*Le Jam*

100, rue Ferdinand de Lesseps

**21h**

Tél. 04 67 58 30 30

www.lejam.com

Tarif : 28 €

Dimanche 13 mars

**MUSIQUE**

**CONCERT AMADEUS**

MOZART - BEETHOVEN - KURTÁG

Des musiciennes du Quatuor Ardeo, formé en 2001 au Conservatoire National Supérieur de Musique de Paris, tous s'accordent à louer la musicalité, le charisme et l'expressivité. Cette jeune formation s'est déjà distinguée dans de nombreux concours, comme le fameux Concours de quatuor à cordes Chostakovitch de Moscou ou le Concours Paolo Borciani à Reggio Emilia. Au programme, des compositeurs fondateurs (Mozart, Beethoven) et un très grand compositeur de musique de chambre actuel, György Kurtág (Moments musicaux op. 44, composés entre 1999 et 2005).

**Montpellier**

*Salle Pasteur / Le Corum*

**10h45**

Tarifs : de 16 à 20 €

Tél. 04 67 601 999

Mardi 15 mars

**THÉÂTRE**

INTENDANCE - SAISON 1



Bagdad, Irak - Johnny et ses camarades d'armée luttent contre les forces du mal. En attendant de devenir des héros, ils récurent les égouts de la ville. Springfield, USA - Jenny, Miss Springfield, attend le retour de Johnny. Bill, un des rares jeunes hommes démobilisés, tente charitablement de la consoler. Hollywood, en mondovision - Jimmy réalise la série dont tout le monde parle, « Combattants pour la liberté ». Sur le plateau, la bataille fait rage, entre censures du pouvoir, caprices de stars, pressions financières et doutes artistiques. . . Dans *Intendance - saison 1*, trois univers clos sont reliés à un même engrenage. Et tournent à vide : les personnages partagent les mêmes codes, les mêmes idoles, les mêmes mythologies. Tous sont à bout, au bord de l'implosion, comme noyés dans des uniformes taillés trop grands pour eux.

**Montpellier**

*Théâtre Jean Vilar*

**21h**

Tél. 04 67 99 22 00

Tarifs : de 11 à 15 €

Ce spectacle est aussi donné le mercredi 16 mars, le jeudi 17 mars et le vendredi 18 mars à 21h.

Mercredi 16 mars

**BASKET FÉMININ**

**BASKET LATTES MONTPELLIER AGGLOMÉRATION / CALAIS CHAMPIONNAT DE FRANCE LIGUE FÉMININE**



**Lattes**

*Palais des sports de Lattes*

**20h**

Tél. 04 67 81 63 50

www.blma.fr

Tarif : Pass Agglo 6 €

**LYRIQUE**

**RIGOLETTO**

René Koering passe à nouveau à la mise en scène avec cet opéra très populaire de Verdi inspiré d'une nouvelle de Victor Hugo « le Roi s'amuse ». Au pupitre, Gregor Bühl, particulièrement investi dans la direction d'opéra, comme en

témoigne son parcours à la tête de la Staatsoper de Hanovre de 1995 à 2001 et ses fréquentes apparitions en tant que chef invité dans de nombreuses maisons d'opéra européennes.

**Montpellier**

*Opéra Berlioz/Le Corum*

**20h**

Tél. 04 67 601 999

Tarifs : de 18 à 60 €

Cet opéra est aussi donné le 18 mars à 20h et le 20 mars à 15h.

**DANSE**

**MATTHIEU HOCQUEMILLER BONNES NOUVELLES**

Où commence et où finit l'indivisible ? Peut-on le délimiter ? Si oui, où couper ? Ces questions sont le fondement de *Bonnes nouvelles*, la nouvelle création de Matthieu Hocquemiller. Pour répondre, le chorégraphe et ses collaborateurs déploient leurs talents d'illusionnistes et d'inventeurs.

**Montpellier**

*Studio Cunningham / Agora de la Danse*

**20h**

Tél. 0 800 600 740

www.montpellierdanse.com

Tarifs : de 11 à 15 €

Ce spectacle est aussi donné le 17 mars à 20h.

**THÉÂTRE**

**LES RÊVES DE MARGARET**

*Voir coup de cœur ci-contre.*

Jeudi 17 mars

**JAZZ**

**URI CAINE QUARTE**



Spécialiste du détournement de grands compositeurs (il a deux Mahler, un Wagner, un Bach etc.. à son actif), il les déplie, les concasse, les reproduit en y ajoutant sa touche de musicalité délirante et sans limites. Issu du milieu free jazz Newyorkais, Uri Caine a très vite emprunté les sentiers de l'école buissonnière et réalisé des disques mélangeant toutes les cultures (chant juif, salsa, jazz, classique).

**Montpellier**

*Le Jam*

100, rue Ferdinand de Lesseps

**21h**

Tél. 04 67 58 30 30

www.lejam.com

Tarifs : de 18 à 20 €

**THÉÂTRE**

**LES RÊVES DE MARGARET**



Dans des zones périphériques, Margaret, la petite ouvrière se désolait. Ses voisins, la parentèle, se désolent aussi. Privés de l'essentiel, ils vont, viennent, chez les uns, les autres, et s'entre-volent, s'empruntent, et se piègent, et se courent après. Si la farce l'emporte, il n'en reste pas moins que la fresque dessine archétypes et figures familiales. Des égarés. Des amoureux déçus. Des voleurs. Des avarés. Des fous. Victimes d'une société inconfortable.

Mercredi 16 mars

**Montpellier**

*Théâtre des 13 Vents*

**19h**

Tél. 04 67 99 25 00

Tarifs : de 16 à 24 €

Ce spectacle est aussi donné le jeudi 17 mars à 19h et le vendredi 18 et samedi 19 à 20h45.

**DANSE**

**« JE NI ARIVERAI JAMAIS » de Didier Théron**

« Je ni ariverai jamais » : ce cri de libération, connu de tous, fait appel à notre mémoire collective, aux fondements de notre éducation, et donc de la vie même, Daniel Pennac dans « Chagrin d'école » le transforme en formule magique. À partir de cette formule, il aborde la grammaire, ouvre le dialogue, analyse et libère, ouvre au plaisir des mots et du savoir. C'est d'une certaine façon à la vie même que je souhaite toucher ici car l'école porte déjà tous les prémisses de cette vie future : ne dit-on pas que tout se joue déjà là ? Nous pourrions nous approprier non seulement les lettres et les mots mais aussi l'espace et les objets, et les faire nôtres en les incarnant. D'une défaite, faisons une victoire, pour que des billes jaillissent encore de cette cour de récréation, et se répandent en rebondissant sur le sol de carreau », explique le chorégraphe montpelliérain Didier Théron.



Jeudi 24 mars

**Montpellier**

*Théâtre Jean Vilar*

**21h**

Tél. 04 67 99 22 00

Tarifs : de 11 à 15 €

Ce spectacle est donné aussi le mercredi 16 mars et le jeudi 17 mars à 21h et le vendredi 18 mars à 21h.



MUSIQUE 

# CONCERT SYMPHONIQUE MAHLER - TINOCO



Quoi que laisse entendre son nom, Enrico Delamboy est un Néerlandais dont la carrière allemande est en plein essor. Familier du répertoire d'opéra, il se tourne en ce mois de mars vers la « symphonie » (tel en est en effet le sous-titre) de l'œuvre « Das Lied von der Erde », composée par Mahler en 1907. Les parties solistes seront tenues par l'Autrichien **Nikolai Schukoff** et la Tchèque **Dagmar Peckova**, pour qui l'année 2010 a été l'occasion de chanter presque tout Mahler sur les scènes européennes.

Vendredi 25 mars

Montpellier

Opéra Berlioz / le Corum

20h30

Tél. 04 67 601 999

Tarifs : de 14 à 30 €

Ce concert est aussi donné le 26 mars à 17h.

RUGBY 

# MONTPELLIER / PARIS CHAMPIONNAT DE FRANCE TOP 14

Ce 26 mars, le Montpellier Hérault Rugby devra prendre sa revanche face aux Parisiens qui ont remporté le match aller 30 à 13 en octobre dernier. Une victoire serait de bon augure avant d'aller les affronter sur leur terrain le 8 avril en quart de finale de la Coupe d'Europe (Amlin Challenge Cup). Après une très bonne première partie de saison, les hommes de Galthié doivent confirmer leur parcours en Top 14. Le championnat de France est encore long, mais les prolongations de contrat récemment signées par les jeunes cadres de l'équipe annoncent de grandes ambitions.



Dimanche 27 mars

Montpellier

Stade Yves du Manoir

21h

Tél. 04 67 47 27 69

www.montpellier-rugby.com

Tarifs : de 15 à 54 €

Avec le Pass'Agglo, en tribunes Twickenham et Eden Park latérale : 1 place achetée, la deuxième à demi-tarif.

Vendredi 18 mars

JAZZ

ANTONIO RIVAS Y SUS VALLENATOS

Antonio Rivas est un sorcier, capable, mine de rien, en deux tempos et trois mouvements, de vous faire traverser un océan, fût-il atlantique, à la brasse. Imaginez une musique qui combinerait la verve virevoltante des tarentelles italiennes, les rythmes hypnotiques des musiques de transe malgache, l'exubérance de la salsa cubaine et le chant rauque des mariachis mexicains. Vous aurez une idée de la musique d'Antonio Rivas surnommé « le jardinier colombien ».

Montpellier

Le Jam

100, rue Ferdinand de Lesseps

21h

Tél. 04 67 58 30 30

www.lejam.com

Tarifs : de 15 à 18 €

MUSIQUE

MUDWEISER + 7 WEEKS + THE ELDERBERRIES

Après un Stoner Fall en 2009, Mudweiser et 7 Weeks remettent le couvert avec cette fois, les Elderberries pour une édition rebaptisée Stoner Rise.

Saint Jean de Védas

Victoire 2

20h

Tél. 04 67 47 91 00

Tarifs : de 14 à 17 €

Samedi 19 mars

HOCKEY SUR GLACE

MONTPELLIER / MULHOUSE  
CHAMPIONNAT DE FRANCE DE D1

Montpellier

Odysseum

Patinoire Vegapolis

18h

Tél. 04 67 42 34 32

www.montpellier-vipers.com

Tarif : Pass'Agglo 7 €

FOOTBALL

MONTPELLIER / LENS  
CHAMPIONNAT DE FRANCE LIGUE 1

Montpellier

Stade de la Mosson

19h

Tél. 04 67 15 46 00

Tarif : Pass'Agglo 4 €

A retirer dans les Maisons de l'Agglomération, dans la limite des places disponibles.

VOLLEY

MONTPELLIER / PARIS  
CHAMPIONNAT DE FRANCE LIGUE A

Castelnau-le-Lez

Palais de sports

20h

Tél. 04 67 45 77 77

www.montpellier-uc.org

Tarif : Pass'Agglo 3 €

MUSIQUE

FREDRIKA STAHL + CATS ON TREES



Fredrika Stahl a 25 ans, et déjà deux albums internationalement reconnus, concoctés à base de compositions jazz-pop léchées. Son nouvel album propose un bal romantique et quelquefois déglingué, où la pop se teinte de soul et se dévergonde avec quelques accords de piano jazz-blues ou des cuivres très hot. Cats on Trees développe, elle, un monde magique et personnel rempli d'animaux étranges et de couleurs vives, au gré de compositions germanophones ou anglophones, avec un accent indéfinissable mi-irlandais, mi-cambodgien.

Saint Jean de Védas

Victoire 2

20h

Tél. 04 67 47 91 00

Tarifs : de 14 à 17 €

Mercredi 23 mars

JAZZ

LA TIPICA SANATA

Créée à Lyon en 2009, La Tipica Sanata ne cesse de ramener une horde de talons aiguilles aux planchers des milongas et scènes françaises. En effet, elle propose des morceaux classiques traditionnels ainsi que des tangos contemporains rebondissant sur des compositions métissées. La Tipica Sanata touche un large public et sait plonger la foule dans son univers.

Montpellier

Le Jam

100, rue Ferdinand de Lesseps

21h

Tél. 04 67 58 30 30

www.lejam.com

Tarifs : de 10 à 15 €

Jeudi 24 mars

DANSE

« JE NI ARIVERAI JAMAIS »  
DE DIDIER THÉRON

Voir coup de cœur page 43.

THÉÂTRE

J'EXISTE (FOUTEZ MOI LA PAIX)

« Nous voulons livrer un hommage amoureux aux cabarets déglingués, aux genres un peu approximatifs. J'aime le rapport de séduction immédiat et franc, maladroit, que l'on

trouve dans le cabaret. Il y a une volonte de légèreté, mais elle se travaille au marteau. Marie Notte interprète le personnage de notre petite quête initiatique. J'en suis le narrateur. Tout se fait en dialogues, en surprises et en chansonnettes », déclare Pierre Notte.

Montpellier

Théâtre des 13 vents

19h

Tél. 04 67 99 25 00

Tarifs : de 16 à 24 €

Ce spectacle est aussi donné le vendredi 25 et samedi 26 mars à 20h45.

JAZZ

PAOLO FRESU DEVIL 4TE



Depuis déjà un quart de siècle, Paolo Fresu culmine au sommet de la trompette jazz européenne : un style inventif dans la lignée de Miles Davis, un son feutré, délicat, et un lyrisme qui n'est pas sans évoquer Chet Baker. Sideman sur plus de 250 disques, titulaire en son nom propre d'une trentaine d'autres albums, Paolo Fresu a réussi l'exploit de retravailler l'esprit profond de son pays dans le plus libre des arts.

Montpellier

Le Jam

100, rue Ferdinand de Lesseps

21h

Tél. 04 67 58 30 30

www.lejam.com

Tarifs : de 18 à 20 €

Vendredi 25 mars

JAZZ

JEFF « TAIN » WATTS



Jeff « Tain » Watts fait définitivement partie des batteurs majeurs du jazz contemporain... Une excellente raison de venir l'écouter au Jam. Jeff Watts se réclame du même engagement politique que Charles Mingus ou Marvin Gaye. Tout un programme !

Montpellier

Le Jam

100, rue Ferdinand de Lesseps

21h

Tél. 04 67 58 30 30

www.lejam.com

Tarifs : de 18 à 20 €



**MUSIQUE****CONCERT SYMPHONIQUE  
MAHLER - TINOCO**

Voir coup de cœur page 44.

**MUSIQUE****DANAKIL**

Danakil écume les nombreuses scènes hexagonales depuis huit ans, à la rencontre du public. Le groupe présente une qualité sonore, une maîtrise du tempo et un profond respect pour ce style musical qui l'anime : le reggae.

**Saint Jean de Védas**

Victoire 2

**20h**

Tél. 04 67 47 91 00

Tarifs : de 19 à 22 € (avec un CD offert)

**Samedi 26 mars****HANDBALL****MONTPELLIER / NANTES  
CHAMPIONNAT DE FRANCE DE D1****Montpellier**

Palais des Sports René Bougnol

**20h**

Tél. 04 99 61 44 55

www.montpellierhandball.com

Tarifs : 7 à 12 €

**DANSE****RABIH MROUÉ / LINA SANEH**

Who's afraid of representation ? Dire qu'on est "artiste" au Liban peut provoquer rires, ironies et sarcasmes. On passe pour un fou. À travers une mise en scène subtile, le couple libanais Rabih Mroué et Lina Saneh renvoie dos à dos les actions artistiques du body art à la réalité politique libano-arabe. Who's afraid of representation ? (Qui a peur de la représentation ?) confronte les performances des artistes du Body Art des années 1960-1980 avec le crime confessionnel que vient de commettre un ancien milicien libanais.

**Montpellier**

Studio Bagouet

**16h**

Tél. 0 800 600 740

www.montpellierdanse.com

Tarif : 6 €

Ce spectacle est aussi donné le 27 mars à 16h.

**BASKET FÉMININ****BASKET LATTES MONTPELLIER  
AGGLOMÉRATION / VILLENEUVE  
D'ASCQ  
CHAMPIONNAT DE FRANCE  
LIGUE FÉMININE****Lattes**

Palais des sports de Lattes

**20h**

Tél. 04 67 81 63 50

www.blma.fr

Tarif : Pass'Agglo 6 €

**Dimanche 27 mars****FOOTBALL FÉMININ****MONTPELLIER / LYON  
CHAMPIONNAT DE FRANCE  
FÉMININ D1****Sussargues**

Complexe Jules Rimet

**15h**

Tél. 04 67 15 46 00

www.mhscfoot.com

Entrée libre

**RUGBY****MONTPELLIER / PARIS  
CHAMPIONNAT DE FRANCE TOP 14  
Voir coup de cœur page 44.****Lundi 28 mars****MUSIQUE****L'AMOUR MASQUÉ D'OPÉRA  
JUNIOR**

Le Groupe Vocal Opéra Junior, accompagné par l'Orchestre Symphonique du Conservatoire à Rayonnement Régional de Montpellier Agglomération et de l'Université Paul-Valéry interprète L'Amour Masqué d'André Messager. La création à Montpellier de cet opéra est l'occasion pour Jérôme Pillement, directeur artistique d'Opéra Junior, de conforter les liens entre les jeunes chanteurs du Groupe Vocal Opéra Junior et l'orchestre de jeunes musiciens du conservatoire et de l'université. Une volonté d'affirmer la vocation d'Opéra Junior de faire de l'opéra, avec des jeunes et pour des jeunes.

**DANSE****ANGELIN PRELJOCAJ  
SUIVRONT MILLE ANS DE CALME**

Une création d'Angelin Preljocaj est toujours très attendue, surtout quand le chorégraphe réunit autour de lui des créateurs tels que Laurent Garnier, auteur de la musique et figure majeure de la scène techno, Subodh Gupta, artiste plasticien indien à la stature internationale aux commandes de la scénographie, et Igor Chapurin, étoile montante de la mode russe, qui signe les costumes.

Créée à l'origine pour les danseurs de sa compagnie et ceux du Théâtre du Bolchoï, cette pièce est une alliance de talents au parfum de rituel moderne. Inspirée par l'étymologie du mot Apocalypse (du grec apo : soulever, et, calypsis : le voile), plus que par le fameux texte de Saint Jean, *Suivront mille ans de calme* propose de lever le voile sur ce qui se cache sous nos rituels contemporains, "de dévoiler, ou de mettre en évidence des éléments qui seraient présents à notre monde, mais soustraits à nos regards" explique le chorégraphe. La danse est l'art de l'indicible, elle agit comme un révélateur. Nos corps disent nos peurs, nos angoisses et nos espoirs même ceux enfouis dans la mémoire de notre chair. Pour Angelin Preljocaj, "Suivront mille ans de calme voudrait effleurer cette dérive aveugle des corps, ballottés par des idéaux et des croyances, un peu perdus entre les lignes de l'Apocalypse."

**Mardi 29 mars****Montpellier**

Opéra Berlioz / Le Corum

**20h**

Tél. 0 800 600 740

www.montpellierdanse.com

Tarifs : de 8 à 42 €

Ce spectacle est aussi donné le 30 mars à 20h.

**Montpellier**

Théâtre de la Vignette

**19h45**

Tél. 04 67 14 55 98 ou 04 67 58 04 89

Tarifs : de 8 à 12 €

**Mardi 29 mars****DANSE****ANGELIN PRELJOCAJ  
SUIVRONT MILLE ANS DE CALME**

Voir coup de cœur page ci-contre.

**Jeudi 31 mars****JAZZ****MICHEL BISMUT QUARTET**

Ce quartet regroupe l'essentiel de la démarche musicale de Michel Bismut. Une musique empruntant aux musiques du monde et au jazz, enrichie de l'apport extraordinaire des nouvelles technologies sonores admirablement maîtrisées par Arnaud Bertrand.

**Montpellier**

Le Jam

100, rue Ferdinand de Lesseps

**21h**

Tél. 04 67 58 30 30

www.lejam.com

Tarifs : de 18 à 20 €

**Vendredi 1<sup>er</sup> avril****JAZZ****SOULJAZZ ORCHESTRA +  
KOKOLO (AFROBEAT)**

Deux des plus grands groupes du mouvement Afrofunk réunis le même soir pour 4 heures de concert torride ! Bref, une nouvelle COSMIC GROOVE SESSION explosive qui va à nouveau enflammer le dancefloor du Jam !

**Montpellier**

Le Jam

100, rue Ferdinand de Lesseps

**21h**

Tél. 04 67 58 30 30

www.lejam.com

Tarifs : 24 €

**Samedi 2 avril****BASKET FÉMININ****BASKET LATTES MONTPELLIER  
AGGLOMÉRATION / TARBES  
CHAMPIONNAT DE FRANCE LIGUE  
FÉMININE****Lattes**

Palais des sports de Lattes

**20h**

Tél. 04 67 81 63 50

www.blma.fr

Tarif : Pass'Agglo 6 €

**VOLLEY****MONTPELLIER / TOURS  
CHAMPIONNAT DE FRANCE LIGUE A****Castelnau-le-Lez**

Palais de sports

**20h**

Tél. 04 67 45 77 77

www.montpellier-uc.org

Tarif : Pass'Agglo 3 €

**Dimanche 3 avril****RUGBY A XIII****MONTPELLIER / SAINT-  
GAUDENS/TOULOUSE  
CHAMPIONNAT DE FRANCE ELITE 1****Montpellier**

Stade Sabathé

**15h**

Tél. 09 72 11 72 16

Tarif : Pass'Agglo 2,50 €

**Jeudi 7 avril****JAZZ****NATAVERNE**

Nataverne, groupe 100% ardéchois, offre au public une déferlante de rythmes enivrants, mélangeant allègrement une musique trad'actuelle, teintée de sonorités rock celtique, mélodies de l'est et mélodées d'orient. Naviguant sur un flot de bonne ambiance, son univers est avant tout festif et convivial; il fait voyager les oreilles et endiabler les pieds...

**Montpellier**

Le Jam

100, rue Ferdinand de Lesseps

**21h**

Tél. 04 67 58 30 30

Entrée gratuite

Calendrier sportif sous réserve de changements de dates ou d'horaires.

## HÔTEL DE L'AGGLOMÉRATION

50, place Zeus  
CS 39556  
34961 Montpellier cedex 2  
**Tél. 04 67 13 60 00**  
Fax : 04 67 13 61 01  
→ [contact@montpellier-agglo.com](mailto:contact@montpellier-agglo.com)  
[www.montpellier-agglo.com](http://www.montpellier-agglo.com)

## DOMAINE DE LA PROVIDENCE

Le domaine intercommunal qui accueille vos fêtes et réceptions.  
Sis 1784 av de Toulouse  
34070 Montpellier  
**Tél. 04 99 64 25 80**

## MAISONS DE L'AGGLOMÉRATION

### MONTPELLIER CENTRE (Montpellier)

50, place Zeus  
CS 39556  
34961 Montpellier cedex 2  
**Tél. 04 67 13 69 09**  
Du lundi au vendredi de 9h à 18h.

### MONTPELLIER BEAUX ARTS AIGUELONGUE PLAN DES 4 SEIGNEURS (Montpellier)

25, avenue de Nîmes  
**Tél. 04 67 02 20 00**  
Lundi de 10h à 12h30 et de 14h à 18h30, du mardi au vendredi de 9h30 à 12h30 et de 14h à 18h30, samedi de 9h à 12h.

### MONTPELLIER LA MOSSON (Montpellier)

13, place Mimi Azais  
**Tél. 04 67 04 33 05**  
Lundi de 12h30 à 17h30, du mardi au vendredi de 9h à 12h30 et de 13h30 à 17h30, samedi de 9h à 12h.

### MONTPELLIERLEMASSON (Montpellier)

440, bd Pedro de Luna  
34070 Montpellier  
**Tél. 04 67 07 34 44**  
Lundi de 10h à 12h30 et de 14h à 18h30, du mardi au vendredi de 9h30 à 12h30 et de 14h à 18h30, samedi de 9h à 12h.

### MONTPELLIERODYSSEUM (Montpellier)

Place de Venise  
34000 Montpellier  
**Tél. 04 99 64 23 40**  
Du lundi au vendredi de 10h à 18h

### CASTELNAU LE LEZ

(Castelnaud le Lez, Baillargues, Clapiers, Jacou, Le Crès, Vendargues)  
859, avenue de l'Europe  
34170 CASTELNAU LE LEZ

**Tél. 04 67 52 46 10**

Lundi de 10h à 12h30 et de 14h à 18h30, du mardi au vendredi de 9h30 à 12h30 et de 14h à 18h30, samedi de 9h à 12h.

### CASTRIES

(Castries, Beaulieu, Montaud, Restinclières, Saint-Brès, Saint-Drézéry, Saint-Geniès des Mourgues, Sussargues)  
15, avenue de la cave coopérative  
34160 CASTRIES

**Tél. 04 67 04 51 83**

Lundi de 10h à 12h30 et de 14h à 18h30, du mardi au vendredi de 9h30 à 12h30 et de 14h à 18h30, samedi de 9h à 12h.

### LATTES

(Lattes, Pérois)  
1570, avenue des Platanes  
34970 LATTES-BOIRARGUES

**Tél. 04 67 73 18 50**

Lundi de 10h à 12h30 et de 14h à 18h30, du mardi au vendredi de 9h30 à 12h30 et de 14h à 18h30, samedi de 9h à 12h.

### PIGNAN

(Pignan, Cournonsec, Courmonterral, Lavèrune, Murviel lès Montpellier, Saussan, Saint Georges d'Orques)  
7, place du 11 Novembre  
34570 PIGNAN

**Tél. 04 67 50 49 51**

Lundi de 10h à 12h30 et de 14h à 18h30, du mardi au vendredi de 9h30 à 12h30 et de 14h à 18h30, samedi de 9h à 12h.

### PRADES LE LEZ

(Prades le Lez, Montferrier-sur-Lez, Grabels, Juvignac)  
110, route de Montpellier  
34730 PRADES LE LEZ

**Tél. 04 99 63 23 32**

Lundi de 10h à 12h30 et de 14h à 18h30, du mardi au vendredi de 9h30 à 12h30 et de 14h à 18h30, samedi de 9h à 12h.

### VILLENEUVE-LES-MAGUELONE

(Villeneuve-lès-Maguelone, Fabrègues, Saint Jean de Védas)  
2, place des Héros  
34750 VILLENEUVE-LES-MAGUELONE

**Tél. 04 67 07 08 80**

Lundi de 10h à 12h30 et de 14h à 18h30, du mardi au vendredi de 9h30 à 12h30 et de 14h à 18h30, samedi de 9h à 12h.

## LE RÉSEAU DES MÉDIATHÈQUES

### MÉDIATHÈQUE CENTRALE D'AGGLOMÉRATION ÉMILE ZOLA

218, bd. de l'Aéroport-International  
34000 MONTPELLIER

**Tél. 04 67 34 87 00**

### MÉDIATHÈQUE FEDERICO FELLINI

Place Paul-Bec  
34000 MONTPELLIER

**Tél. 04 99 06 27 47**

### MÉDIATHÈQUE VICTOR HUGO

207, rue Guillaume-Janvier  
34000 MONTPELLIER

**Tél. 04 67 27 17 17**

### MÉDIATHÈQUE JEAN-JACQUES ROUSSEAU

230, avenue du Biterrois  
La Mosson  
34080 MONTPELLIER

**Tél. 04 67 10 70 20**

### MÉDIATHÈQUE FEDERICO GARCIA LORCA

162, avenue de Palavas  
34070 MONTPELLIER

**Tél. 04 99 13 39 49**

### MÉDIATHÈQUE GEORGES SAND

Boulevard des Moures  
34750 VILLENEUVE-LÈS-MAGUELONE

**Tél. 04 67 69 97 17**

### MÉDIATHÈQUE WILLIAM SHAKESPEARE

150, avenue Paul-Bringuier  
34080 MONTPELLIER

**Tél. 04 67 16 34 20**

### MÉDIATHÈQUE LA GARE

Avenue du Grand-Jeu  
34570 PIGNAN

**Tél. 04 67 47 61 69**

### MÉDIATHÈQUE FRANÇOISE GIROUD

15, av. de la Cave Coopérative  
34160 CASTRIES

**Tél. 04 67 10 43 80**

### MÉDIATHÈQUE AIMÉ CÉSaire

Allée Rose de France  
34170 CASTELNAU-LE-LEZ

**Tél. 04 67 02 78 85**

### BIBLIOTHÈQUE JEAN-PAUL SARTRE

15, rue F. de Malherbe  
34000 MONTPELLIER

**Tél. 04 67 07 92 86**

### BIBLIOTHÈQUE PAUL LANGEVIN

1071, av. de la Justice de Castelnaud  
34090 MONTPELLIER

**Tél. 04 67 72 58 76**

## LES ÉQUIPEMENTS CULTURELS

### AQUARIUM MARE NOSTRUM

Allée Ulysse-Odyseum  
34960 MONTPELLIER

**Tél. 04 67 13 05 50**

### CONSERVATOIRE À RAYONNEMENT RÉGIONAL

Musique, Danse,  
14, rue Eugène-Lisbonne  
34000 MONTPELLIER

**Tél. 04 67 66 88 40**  
[www.montpellier-agglo.com/cnr](http://www.montpellier-agglo.com/cnr)

### DÉPARTEMENT D'ART DRAMATIQUE

(Annexe du Conservatoire)  
Maison Louis-Juvet  
19, rue Lallemand  
34000 MONTPELLIER

**Tél. 04 67 60 05 40**

### ÉCOLE SUPÉRIEURE DES BEAUX-ARTS DE MONTPELLIER AGGLOMÉRATION

130, rue Yehudi-Menuhin  
34000 MONTPELLIER

**Tél. 04 99 58 32 85**

[www.esbama.fr.st](http://www.esbama.fr.st)

### PLANÉTIARIUM GALILÉE

Allée Ulysse - Odyseum  
34000 MONTPELLIER

**Tél. 04 67 13 26 26**

[www.planetarium-galilee.com](http://www.planetarium-galilee.com)

### CENTRE DRAMATIQUE NATIONAL

Théâtre des Treize Vents  
Domaine de Grammont  
CS69060  
34965 MONTPELLIER cedex 2

**Tél. 04 67 99 25 00**

[www.theatre-13vents.com](http://www.theatre-13vents.com)

### THÉÂTRE DU HANGAR

3, rue Nozeran  
34000 MONTPELLIER

**Tél. 04 67 41 32 71**

### SITE ARCHÉOLOGIQUE LATTARA MUSÉE HENRI PRADES

390, av. de Pérois  
34872 LATTES

**Tél. 04 67 99 77 20**

### MUSÉE FABRE

2, rue Montpelliéret  
34000 MONTPELLIER

**Tél. 04 67 14 83 00**

### CENTRE CHORÉGRAPHIQUE NATIONAL DE MONTPELLIER LANGUEDOC-ROUSSILLON

Les Ursulines  
Boulevard Louis-Blanc  
34000 MONTPELLIER

**Tél. 04 67 60 06 70**

[www.mathildemonnier.com](http://www.mathildemonnier.com)

### MONTPELLIER DANSE

18, rue Ste Ursule  
CS 39 520  
34961 MONTPELLIER

**Tél. 04 67 60 83 60**

Billetterie :  
**0 800 600 740**  
(appel gratuit)

[www.montpellierdanse.com](http://www.montpellierdanse.com)

### EUTERP ORCHESTRE NATIONAL ET OPÉRA NATIONAL DE MONTPELLIER

#### → OPÉRA COMÉDIE

11, boulevard Victor-Hugo  
CS 89024  
34967 MONTPELLIER Cedex 2

**Tél. 04 67 60 19 99**

[www.opera-montpellier.com](http://www.opera-montpellier.com)

#### → OPÉRA BERLIOZ LE CORUM

Esplanade Charles-de-Gaulle  
34000 MONTPELLIER

**Tél. 04 67 60 19 99**

#### → ORCHESTRE NATIONAL DE MONTPELLIER LANGUEDOC-ROUSSILLON LE CORUM

Esplanade Charles-de-Gaulle  
B.P. 9056  
34041 MONTPELLIER Cedex 1

**Tél. 04 67 60 19 99**

[www.orchestre-montpellier.com](http://www.orchestre-montpellier.com)

### LE CORUM PALAIS DES CONGRÈS OPÉRA BERLIOZ

Esplanade Charles-de-Gaulle  
B.P. 2200  
34027 MONTPELLIER Cedex 1

**Tél. 04 67 61 67 61**

[www.enjoy-montpellier.com](http://www.enjoy-montpellier.com)

### PARC DES EXPOSITIONS B.P. 2116

34026 MONTPELLIER Cedex 1

**Tél. 04 67 17 67 17**

[www.enjoy-montpellier.com](http://www.enjoy-montpellier.com)

### LE ZÉNITH SUD

Domaine de Grammont

Avenue Albert-Einstein

34000 MONTPELLIER

**Tél. 04 67 64 68 83**

[www.enjoy-montpellier.com](http://www.enjoy-montpellier.com)

### SALLE VICTOIRE 2

Mas de Grille  
1, rue Théophraste-Renaudot

34430 SAINT JEAN DE VEDAS

**Tél. 04 67 47 91 00**

## L'ENVIRONNEMENT

### COLLECTE ET TRI DES DÉCHETS MÉNAGERS

**Tél. 0 800 88 11 77**

(appel gratuit, du lundi au vendredi, de 8h30 à 12h30 et de 13h30 à 17h)

### ÉCOLOTHÈQUE



Mas de Grille  
1, rue Théophraste-Renaudot  
34430 SAINT JEAN DE VEDAS

**Tél. 04 99 52 82 82**

[www.montpellier-agglo.com/ecolotheque](http://www.montpellier-agglo.com/ecolotheque)

### STATION D'ÉPURATION MAERA



34970 LATTES

**Tél. 04 67 92 10 70**

### CENTRE DE TRI DEMETER ZAC Garosud

2543, avenue de Maurin  
34000 MONTPELLIER

**Tél. 04 67 47 11 43**

### CENTRE DE COMPOSTAGE DE GRAMMONT

Avenue Albert-Einstein  
34000 MONTPELLIER

**Tél. 04 67 83 84 68**



## LES ÉQUIPEMENTS SPORTIFS

■ **STADE DE LA MOSSON MONDIAL 98**  
645, avenue de Heidelberg  
34080 MONTPELLIER

Tél. 04 67 13 64 55

■ **STADE YVES DU MANOIR**  
Quartier Ovalie  
Avenue de la Vannière  
34085 MONTPELLIER

Tél. 04 67 13 64 55

■ **PALAIS DES SPORTS RENÉ-BOUGNOL**



1000, avenue du Val-de-Montferrand  
34090 MONTPELLIER

Tél. 04 67 13 64 55

■ **GYMNASSE LOU CLAPAS**  
Avenue de Heidelberg  
34080 MONTPELLIER

■ **PISCINE OLYMPIQUE D'ANTIGONE**  
195, avenue Jacques-Cartier  
34000 MONTPELLIER

Tél. 04 67 15 63 00

■ **CENTRE NAUTIQUE NEPTUNE**

Avenue de Heidelberg  
34080 MONTPELLIER

Tél. 04 67 75 34 93

■ **PISCINE MARCEL SPILLIAERT (CHAMBERTE)**  
154, rue Camille-Desmoulins  
34000 MONTPELLIER

Tél. 04 67 42 00 92

■ **PISCINE JEAN VIVES**  
1933, avenue de Maurin  
34000 MONTPELLIER

Tél. 04 67 27 74 79

■ **PISCINE PITOT**  
40, allée Jean-Raymond  
34000 MONTPELLIER

Tél. 04 67 52 58 89

■ **PISCINE SUZANNE BERLIOUX (LA RAUZE)**  
551, rue Métairie-de-Saysses  
34000 MONTPELLIER

Tél. 04 67 65 38 71

■ **PISCINE JEAN TARIS (LA POMPIGNANE)**  
67, rue Louise-Michel  
34000 MONTPELLIER

Tél. 04 67 79 03 11

■ **PISCINE ALFRED NAKACHE**  
237, route de Vauguières  
34000 MONTPELLIER

Tél. 04 67 22 57 05

■ **PISCINE ALEX JANY**  
24, rue Pierre-de-Coubertin  
34830 JACOU

Tél. 04 67 59 26 85

■ **PISCINE CHRISTINE CARON**  
Avenue du 8 mai 1945  
34170 CASTELNAU LE LEZ

Tél. 04 67 72 66 86

■ **PISCINE AMPHITRITE**  
Avenue de Librilla  
34430 SAINT JEAN DE VÉDAS

Tél. 04 67 71 30 51

■ **PISCINE POSÉIDON**  
Avenue de la gare  
34660 COURNONTERRAL

Tél. 04 67 85 66 20

■ **PATINOIRE VEGAPOLIS**



Quartier Port-Marianne  
Place de France  
34070 MONTPELLIER

Tél. 04 99 52 26 00

→ www.vegapolis.net

■ **BASE DE CANOË-KAYAK DE LAVALETTE**

Domaine de Lavalette  
1076, rue Jean-François-Breton  
34000 MONTPELLIER

Tél. 04 67 61 19 19

## LE DÉVELOPPEMENT ÉCONOMIQUE

■ **MONTPELLIER MÉDITERRANÉE TECHNOPOLE**

50, place Zeus  
CS 39556  
34961 Montpellier cedex 2

Tél. 04 67 13 60 00

→ www.tech-montpellier.com

■ **CENTRE EUROPÉEN D'ENTREPRISE ET D'INNOVATION**

→ **CAP ALPHA**  
Avenue de l'Europe  
34830 CLAPIERS

Tél. 04 67 59 30 00

→ **CAP OMEGA**



Rond-point Benjamin-Franklin - CS 39521  
34960 MONTPELLIER  
Cedex 2

Tél. 04 67 13 00 00

■ **CYBER BASE**  
275, rue Léon-Blum  
34000 MONTPELLIER

Tél. 04 67 99 61 37

→ www.cyberbase-montpellier.com

■ **MISSION LOCALE DES JEUNES DE L'AGGLOMÉRATION DE MONTPELLIER (MLJAM)**

→ **SIÈGE SOCIAL**  
Parc Euromédecine  
989, rue de la Croix Verte  
34093 MONTPELLIER cedex 5

Tél. 04 99 52 23 33

→ www.montpellier-jeunes-emploi.fr

→ **ANTENNE MONTPELLIER CENTRE**

(Montpellier, Castelnau le Lez, Clapiers, Montferrier-sur-Lez, Prades le Lez)  
Place Paul-Bec  
34000 MONTPELLIER

Tél. 04 99 52 69 29

→ **ANTENNE MONTPELLIER CROIX D'ARGENT**  
(Montpellier, Fabrègues, Lavérune, Saint-Jean de Védas, Saussan)  
909, avenue de Toulouse  
34070 MONTPELLIER

Tél. 04 99 64 24 60

→ **ANTENNE MONTPELLIER MOSSON**

(Montpellier, Cournonsec, Cournonterral, Grabels, Juvignac, Murviel les Montpellier, Pignan, Saint Georges d'Orques)  
40 Square de Corté  
34080 MONTPELLIER

Tél. 04 67 70 29 67

→ **ANTENNE DE CASTRIES**  
(Baillargues, Beaulieu, Castries, Jacou, Le Crès, Montaud, Restinclières, Saint-Brès, Saint-Drézéry, Saint Geniès des Mourgues, Sussargues, Vendargues)  
15, avenue de la Cave  
Coopérative  
34160 CASTRIES

Tél. 04 67 70 10 25

→ **ANTENNE DE LATTES**  
(Lattes, Pérols, Villeneuve-lès-Maguelone)  
Maison de l'Agglomération  
1570, avenue des Platanes  
34970 LATTES

Tél. 04 67 73 73 88

## SOLIDARITÉ

■ **SERVICES FUNÉRAIRES DE MONTPELLIER AGGLOMÉRATION**  
Domaine de Grammont  
Avenue Albert-Einstein  
34000 MONTPELLIER

Tél. 04 67 22 83 83

06 11 51 42 45  
(24h/24, 7jours/7)

■ **GIHP (SERVICE DE MAINTIEN À DOMICILE)**  
341, rue Hippolyte-Fizeau  
34000 MONTPELLIER

Tél. 04 67 20 21 15

■ **TÉLÉALARME**  
Montpellier Agglomération  
50, place Zeus  
CS 39556  
34961 Montpellier cedex 2

Tél. 04 67 13 60 04

## LES TRANSPORTS

■ **TRANSPORTS DE L'AGGLOMÉRATION DE MONTPELLIER (TAM)**



125 rue Léon Trotski  
34075 MONTPELLIER

Tél. 04 67 07 61 00

→ www.tam-way.com

■ **ALLO TAM**

Tél. 04 67 22 87 87

■ **VÉLOMAGG**



Vélostation centrale  
27, rue Maguelone  
34000 MONTPELLIER

Tél. 04 67 22 87 82

## 31 COMMUNES DE L'AGGLOMÉRATION

412 070 habitants  
43 421 hectares soit 7% de la superficie du département

■ **MAIRIE DE BAILLARGUES**

Tél. 04 67 87 81 81

→ www.ville-baillargues.fr

■ **MAIRIE DE BEAULIEU**

Tél. 04 67 86 60 28

→ www.beaulieu34.com

■ **MAIRIE DE CASTELNAU LE LEZ**

Tél. 04 67 14 27 14

→ www.castelnau-le-lez.fr

■ **MAIRIE DE CASTRIES**

Tél. 04 67 91 28 50

→ www.castries.fr

■ **MAIRIE DE CLAPIERS**

Tél. 04 67 55 90 00

→ www.ville-clapiers.fr

■ **MAIRIE DE COURNONSEC**

Tél. 04 67 85 60 10

→ www.cournonsec.fr

■ **MAIRIE DE COURNONTERRAL**

Tél. 04 67 85 00 11

→ www.ville-cournonterral.fr

■ **MAIRIE DE FABRÈGUES**

Tél. 04 67 85 11 57

→ www.ville-fabregues.fr

■ **MAIRIE DE GRABELS**

Tél. 04 67 10 41 00

→ www.ville-grabels.fr

■ **MAIRIE DE JACOU**

Tél. 04 67 55 88 55

→ www.ville-jacou.fr

■ **MAIRIE DE JUVIGNAC**

Tél. 04 67 10 42 42

→ www.ville-juvignac.fr

■ **MAIRIE DE LATTES**

Tél. 04 67 99 77 77

→ www.ville-lattes.fr

■ **MAIRIE DE LAVÉRUNE**

Tél. 04 99 51 20 00

→ www.laverune.fr

■ **MAIRIE DU CRÈS**

Tél. 04 67 87 48 00

→ www.ville-lecres.fr

■ **MAIRIE DE MONTAUD**

Tél. 04 67 86 91 53

→ www.village-montaud.com

■ **MAIRIE DE MONTFERRIER-SUR-LEZ**

Tél. 04 67 59 81 34

→ www.ville-montferrier-sur-lez.fr

■ **MAIRIE DE MONTPELLIER**

Tél. 04 67 34 70 00

→ www.montpellier.fr

■ **MAIRIE DE MURVIEL LÈS MONTPELLIER**

Tél. 04 67 47 71 74

→ www.ville-murviel-les-montpellier.fr

■ **MAIRIE DE PÉROLS**

Tél. 04 67 50 45 00

→ www.ville-perols.fr

■ **MAIRIE DE PIGNAN**

Tél. 04 67 47 70 11

→ www.pignan.fr

■ **MAIRIE DE PRADES LE LEZ**

Tél. 04 99 62 26 00

→ www.prades-le-lez.fr

■ **MAIRIE DE RESTINCLIÈRES**

Tél. 04 67 86 60 02

→ www.restinclières.com

■ **MAIRIE DE SAINT-BRÈS**

Tél. 04 67 87 46 00

→ www.ville-saintbres.fr

■ **MAIRIE DE SAINT-DRÉZÉRY**

Tél. 04 67 86 90 87

→ www.saintdrezy.fr

■ **MAIRIE DE SAINT GENIÈS DES MOURGUES**

Tél. 04 67 86 21 22

→ www.stgenies.org

■ **MAIRIE DE SAINT GEORGES D'ORQUES**

Tél. 04 67 75 11 08

→ www.ville-st-georges-dorques.fr

■ **MAIRIE DE SAINT JEAN DE VÉDAS**

Tél. 04 67 07 83 00

→ www.saintjeandevedas.fr

■ **MAIRIE DE SAUSSAN**

Tél. 04 67 47 72 32

■ **MAIRIE DE SUSSARGUES**

Tél. 04 67 87 42 70

→ www.ville-sussargues.fr

■ **MAIRIE DE VENDARGUES**

Tél. 04 67 70 05 04

→ www.vendargues.fr

■ **MAIRIE DE VILLENEUVE-LÈS-MAGUELONE**

Tél. 04 67 69 75 75

→ www.villeneuvelesmaguelone.fr



En 2001,  
tout  
a commencé,  
**I'AIR**  
de rien...



En 2006,  
nous  
avons choisi  
d'être  
terre à **TERRE**



En 2012,  
nous  
voyagerons  
au fil  
de **L'EAU**



Le 29 mars 2011,  
nous serons  
tout **FEU**  
tout  
flamme.