

HARMONIE

LE MAGAZINE D'INFORMATION
DE MONTPELLIER AGGLOMÉRATION

N° 287 • OCTOBRE 2011
www.montpellier-agglo.com

Dossier p. 25

LOGEMENT

L'AGGLO REDOUBLE D'EFFORTS



ACTU → p.7

DU 7 OCTOBRE AU 3 NOVEMBRE

1911- 2011

Gallimard, un siècle

d'édition au musée Fabre

**ENTRÉE
LIBRE**

SOMMAIRE

p. 4



p. 12



p. 25



ÉDITORIAL p. 3

ÉVÈNEMENT p. 4

DU 20 OCTOBRE AU 15 JANVIER : FRÉDÉRIC-JACQUES TEMPLE, TOUJOURS ET ENCORE POÈTE

CLIN D'ŒIL DE SEPTEMBRE p. 6

ACTU p. 7

DU 7 OCTOBRE AU 3 NOVEMBRE : « 1911 - 2011 GALLIMARD, UN SIÈCLE D'ÉDITION » → 7

ASSAINISSEMENT : UNE NOUVELLE STATION D'ÉPURATION POUR PIGNAN, SAUSSAN ET FABRÈGUES → 8

FOIRE INTERNATIONALE DE MONTPELLIER : DU 7 AU 17 OCTOBRE, ENTREZ DANS LE DÔME DE L'AGGLOMÉRATION → 9

CONCERTATION ÉCOCITE p. 10

CONSEIL D'AGGLO p. 11

J - 189 TRAMWAY LIGNES 3 ET 4 p. 12

DU NOIR EN ATTENDANT LA ROBE LACROIX

SERVICES PUBLICS p. 14

DÉBAT : RÉFLEXIONS SUR LA PLACE DES FEMMES → 14

ENVIRONNEMENT : DES OMBRIÈRES PHOTOVOLTAÏQUES

SUR LES PARKINGS DU TRAMWAY → 15

ÉCONOMIE : LE PARC EURÉKA MONTE EN PUISSANCE → 16

EMPLOI : GROS PLAN SUR LES MÉTIERS DU CINÉMA → 17

CULTURE : L'ART SE DÉVOILE AVANT DE S'EXPOSER → 18

ARCHÉOLOGIE : COMMENT LES GAULOIS PERDAIENT LA TÊTE → 19

CULTURE : ENTRÉE LIBRE À L'AGORA → 20

SPORT : AMBITIONS EUROPÉENNES → 22

ENVIRONNEMENT : BIEN TRIER LES DÉCHETS DANGEREUX → 24

DOSSIER p. 25

LOGEMENT : L'AGGLO REDOUBLE D'EFFORTS

VIE DES CHANTIERS p. 32

PROJETS D'INTÉRÊT COMMUN : L'AGGLOMÉRATION AUX CÔTÉS DES COMMUNES

VIE DES COMMUNES p. 34

PERSONNAGES D'HIER ET D'AUJOURD'HUI p. 38

PERSONNAGES D'HIER : CES CHIMISTES QUI ONT MARQUÉ MONTPELLIER → 38

PERSONNAGES D'AUJOURD'HUI : MARINE GUILHEM ET MARIA MEILHAC, UN DUO SOLIDAIRE → 39

ITINÉRAIRE GOURMAND p. 40

ITINÉRAIRE GOURMAND : CHÂTEAU SAINT GÉNIÈS 2006, UN VIN ROUGE D'AUTOMNE

AGENDA p. 41

COUP DE FOUDRE : 33^e FESTIVAL INTERNATIONAL DU CINÉMA MÉDITERRANÉEN DE MONTPELLIER → 41

CARNET D'ADRESSES p. 46



**Montpellier
Agglomération**

HARMONIE
Directeur
de la Publication :
Alain Barrandon

Rédaction :
Stéphanie Iannone,
Rachel Bellinguez,
agence de presse JAM

Photos :
Montpellier Agglomération
Vincent Daverio, Cécile Marson,
Christophe Ruiz
sauf mention

Iconographie :
Patrick Jouhannet

Maquette :
Laure Verdier
Direction de la Communication

Impression :
Chirripo
Tél. : 04 67 07 27 70

Distribution :
Chirripo : 04 67 07 27 70

Tirage :
220 000 exemplaires

Dépôt légal :
Octobre 2011

Direction de la communication,
Communauté d'Agglomération
de Montpellier
50 place Zeus - CS 39556
34961 Montpellier cedex 2
Tél. : 04 67 13 60 00.
www.montpellier-agglo.com



**Ce magazine est imprimé
sur du papier 100 % recyclé**



« L'A9 sera déplacée. L'État a donné son aval au projet déclaré d'utilité publique en 2007, que nous avons choisi et défendu »

Une victoire pour le territoire

Excellente nouvelle, nous avons été entendus. L'A9 sera déplacée ! L'État a donné son aval au projet déclaré d'utilité publique en 2007, que nous avons choisi et défendu. C'est une grande victoire pour les collectivités locales. Ensemble, nous avons gagné le combat que nous menons depuis des années pour remédier aux problèmes de sécurité sur l'A9 et boucler le contournement routier. La concertation menée cet été sur le déplacement de l'autoroute a porté ses fruits. Notre mobilisation a payé ! Un large consensus s'est dégagé sur la nécessité d'agir, aussi rapidement que possible, afin de remédier à ces problèmes et les traiter dans le cadre d'un projet d'aménagement global et durable.

Demain, l'A9 actuelle sera transformée en contournement urbain et accueillera les trafics locaux. Une nouvelle autoroute, dédiée au trafic de transit, sera construite plus au Sud, entre Baillargues et Saint Jean de Védas. Ainsi, le bouclage des contournements routiers, ferroviaires et des transports en commun sera enfin possible. Ce contournement continu permettra d'éloigner la circulation du tissu urbain. Il desservira toutes les portes de l'agglomération où, à terme, des parkings relais inciteront à prendre le tramway. Les travaux débuteront dès 2015 pour une mise en service d'ici 2017. C'est aujourd'hui un dossier majeur pour l'avenir de notre territoire et de ses habitants, qui vient d'être dénoué, après 30 ans d'attente. Je salue tous ceux qui m'ont accompagné dans cette démarche.

Une conversation citoyenne pour l'Agglo de demain

La concertation, le dialogue, l'échange avec les citoyens sont des démarches essentielles en politique. J'en suis convaincu. C'est pourquoi je vous invite à partir du 7 octobre, date d'ouverture de la Foire internationale de Montpellier, à une grande conversation citoyenne. Cette manifestation populaire et incontournable dans la région sera la rampe de lancement de ce dialogue que je souhaite développer. J'ai initié le mois dernier un nouveau mode d'échanges sur Facebook avec la page Montpellier Agglomération Officiel, où

« Je veux tous vous associer à l'élaboration de notre avenir. Instaurons un dialogue citoyen pour la réussite de notre territoire »

l'utilisateur est placé au centre de l'information. Je souhaite, avec cette nouvelle démarche d'ouverture, que tous ceux qui s'intéressent à notre territoire soient forces de propositions. Soyez audacieux, inventifs, ambitieux... Nous recueillerons à la Foire, puis dans les Maisons

de l'Agglomération et sur monagglo2020.com, toutes vos propositions pour construire le projet d'Agglomération de demain. Je veux tous vous associer à l'élaboration de notre avenir. Instaurons un dialogue citoyen pour la réussite de notre territoire. Ensemble, dessinons l'Agglomération de 2020. Je compte sur vous.

Restons dans l'action en hommage à Georges Frêche

L'horizon 2020, Georges Frêche, en grand visionnaire qu'il était, l'imaginait déjà. Si le temps ne s'était pas suspendu... Il y a un an, le soir du 24 octobre, il nous quittait. Il a laissé un grand vide, en politique bien sûr, mais aussi en amitié. Cet infatigable empêcheur de tourner en rond avait cette force de caractère et cette volonté qui mobilisent les énergies. À ses côtés, j'ai beaucoup appris et affermi mes convictions. Le 2 décembre dernier, j'ai eu l'immense honneur de lui succéder, une énorme responsabilité. Nous nous sommes tous mobilisés pour poursuivre son œuvre. Dans un contexte difficile, nous menons la bataille de l'emploi, du logement - *Harmonie y consacre d'ailleurs ce mois-ci son dossier* -, avançons à grands pas sur l'intermodalité, l'aménagement d'un territoire durable, novateur et ambitieux... Depuis bientôt un an, avec les 90 élus de l'Agglomération, nous nous engageons au quotidien, avec vigueur, pour forger notre territoire et infléchir notre destin. Pour défendre l'avenir, notre dynamisme ne s'est jamais éteint. Avec vous, demain, nous resterons dans l'action ! C'est, j'en suis certain, le plus bel hommage que nous puissions rendre à Georges Frêche. ♦



Jean-Pierre MOURE
Président de la Communauté
d'Agglomération de Montpellier
Maire de Cournonsec

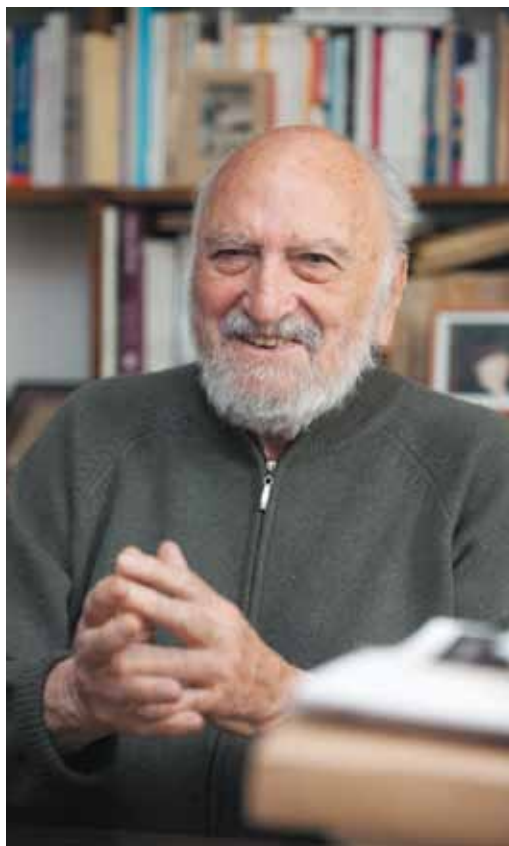
DU 20 OCTOBRE AU 15 JANVIER 2012

FRÉDÉRIC-JACQUES TEMPLE, TOUJOURS ET ENCORE POÈTE

Il y a un an Frédéric-Jacques Temple a décidé de donner aux médiathèques de Montpellier Agglomération son fonds littéraire. Aujourd'hui, une grande exposition patrimoniale intitulée « Frédéric Jacques Temple, poète... » à la médiathèque centrale Émile Zola et un colloque lui sont consacrés. L'occasion unique d'entrer dans l'univers de ce grand poète montpelliérain.

Frédéric-Jacques Temple

« C'est un grand honneur ! »



Installé dans un petit village du Gard, à 90 ans, Frédéric-Jacques poursuit son œuvre. La poésie est toujours au centre de sa vie. « L'écrire n'est qu'une des nombreuses formes de vivre », notait-il dans son Anthologie personnelle.

beaucoup de choses oubliées... Aujourd'hui je suis convaincu qu'il fallait le faire, et pour moi, c'est un grand honneur d'être à la médiathèque Émile Zola en compagnie d'amis comme Joseph Delteil et Max Rouquette. Montpellier et sa région ont toujours nourri ma vie et mon œuvre. Il est important que tout ne soit pas dispersé. Les chercheurs qui voudront bien se pencher sur mon travail auront tout à disposition à la médiathèque Émile Zola !

Que représente cette donation ?

Aujourd'hui, plus de 5 800 pièces. Je trie et donne au fur et à mesure. J'ai déjà déposé beaucoup de livres dédiés de Miller, Cendrars, Delteil ou Rouquette, de correspondances, de manuscrits, de photos... mais aussi d'objets familiers. Je suis collectionneur. J'ai amassé beaucoup de choses. Que ce soient des pipes, des étiquettes d'hôtels, des bagues de cigares, des coquillages, des statuets inuits, etc., et des carapaces de limules, un animal que j'ai rencontré pour la première fois en Amérique du Nord, qui n'a pas subi la moindre altération depuis 200 millions d'années et qui incarne pour moi la mémoire du monde.

Une limule trouvée par Frédéric-Jacques Temple sur la côte est des États-Unis en 1994. Un des nombreux objets qui sera exposé à la médiathèque Émile Zola.



Quelle est votre actualité ?

Il faut que je me rende disponible pour les personnes qui préparent l'exposition à la médiathèque, ce qui m'amène à replonger dans ma bibliothèque, dans mes tiroirs et dans mes souvenirs. C'est une vie livrée au vu et au su de tout le monde. J'en suis un peu gêné, mais j'ai toujours tendance à penser qu'il s'agit d'un autre, car on est plusieurs en soi-même. Il y a aussi le colloque organisé par l'Université Paul Valéry qui réunit une quinzaine de conférenciers du 3 au 5 novembre. Malgré cela, j'écris toujours et encore. De la poésie surtout. Je viens de publier un livre de poèmes intitulé *Profonds pays*, aux éditions Obsidiane. Les lettres qu'Henry Miller m'a adressées paraîtront bientôt aux éditions Finitude. Je viens de corriger les épreuves pour un livre d'artiste de Fata Morgana : trente poèmes pour trente fleurs, avec des peintures originales d'Alain Clément. Des poèmes qui donnent à voir et à entendre.

« Je trie et donne au fur et à mesure. Aujourd'hui, c'est plus de 5 800 pièces »

Quel est votre livre de chevet ?

Je viens de passer de longues heures avec *Les Disparus* de Daniel Mendelsohn. C'est une enquête minutieuse et opiniâtre sur l'anéantissement d'une partie de sa famille dans l'Holocauste et un livre d'une écriture magnifique. Sinon, aujourd'hui, pour être honnête, je relis plus que je ne lis. Chaque année, Villon, Montaigne, La Fontaine, Chateaubriand. Plus près de nous Melville, Hemingway, Cendrars font partie des incontournables. Et bien sûr Rabelais, un auteur qui me fascine depuis toujours. Ce sont les compagnons de toute une vie, comme on choisit des amis. ♦

Pourquoi avez-vous décidé de faire don de vos archives à l'Agglomération ?

Frédéric-Jacques Temple : C'est Gilles Gudin de Vallerin, directeur du réseau des médiathèques d'Agglomération, qui en a émis l'idée. Je n'y aurais peut-être pas pensé moi-même à ce moment-là. L'idée a fait son chemin, mais c'est difficile de décider de se séparer de tout ce qui a fait ma vie. Un jour, j'ai franchi le Rubicon, sorti toutes mes archives,

Frédéric-Jacques Temple : « Un arbre voyageur »

L'œuvre et la vie de Frédéric-Jacques Temple sont une véritable initiation au voyage. À travers douze grands chapitres, l'exposition patrimoniale « Frédéric Jacques Temple, poète... » invite le public à suivre le parcours de cette figure de la poésie française. Fondateur et animateur de revues, homme de radio et

de télévision, traducteur, éditeur, biographe... Ce poète amoureux d'Amérique a porté de multiples casquettes ces 90 dernières années. Ses nombreux voyages, riches d'amitiés littéraires marquantes, mais aussi d'engagements militaires ont marqué son œuvre à jamais.

L'enfance et l'Enclos



Frédéric-Jacques Temple en Robison Crusoe à Fondamente en 1931.

Né le 18 août 1921, Frédéric-Jacques Temple passe son enfance à Montpellier, Fondamente au pied du Larzac et à la Grande-Motte. Pensionnaire à l'Enclos Saint-François, un haut lieu de la culture montpelliéraine, il se passionne pour les écrivains de l'aventure et révèle un véritable amour de la nature. Dans les années 30, il se destine au Musée de l'Homme.

La découverte d'Alger et les années de Guerre

À Alger, où son père est nommé préfet, il rencontre en 1942 Edmond Charlot, l'éditeur de Camus qui publiera son premier recueil de poèmes. En 1943, il participe aux combats en Tunisie, à la campagne d'Italie, au débarquement en Provence avant de terminer en 1945 la guerre en Autriche. La guerre, qui le pousse à écrire, revient de façon obsessionnelle dans chacun de ses livres pour défendre la vie : *Inferno*, *Les Eaux mortes*, *L'Enclos*, *La Route de San Romano*...



Frédéric-Jacques Temple sur son char dans les Vosges en 1944.

Fondateur de revues, homme de radio, de télévision...

Frédéric-Jacques Temple a toujours joué un rôle important de créateur et d'animateur de revues littéraires. Dès 1947 au Maroc, puis dans les années 50 à Montpellier où il fonde la Licorne et ouvre une minuscule librairie. De 1954 à 1986, le poète est aussi directeur de la Radio Télévision Française, de l'ORTF et enfin de FR3 pour le Languedoc-Roussillon.

Frédéric Jacques Temple avec Henk Breuker, devant la librairie La Licorne, rue Saint Firmin en 1951.



Les amitiés littéraires

À travers ses différentes activités, ses amitiés littéraires avec des écrivains majeurs sont nombreuses : Henry Miller, Joseph Delteil, Blaise Cendrars, Richard Aldington, Lawrence Durrell, Max Rouquette... Et des peintres : Alain Clément, Pierre Soulages, Claude Viallat, Vincent Bioulès...



Richard Aldington, Lawrence Durrell, Henry Miller et Frédéric-Jacques Temple à Sommières en 1959.

Fou d'Amérique



Poème écrit sur papier à en-tête d'hôtel de Sao Paolo en 1997. Un des manuscrits réalisés au cours de ses voyages, présentés dans l'exposition.

En 1960, il visite enfin les États-Unis, lieu de ses lectures d'enfance. Il séjourne notamment au Nouveau-Mexique sur les pas de D.H. Lawrence, où il est adopté par une famille d'Indiens. Dans les années 80, il rencontre Gaston Miron, poète emblématique du Canada et devient l'ami du Québec.

Un auteur très prolifique



« Sur mon cheval », premiers poèmes de Frédéric-Jacques Temple en 1946.

De *Sur mon cheval* : poèmes, premières poésies publiées en 1946 à *Profonds Pays* en 2011, Frédéric-Jacques Temple est l'auteur de centaines de recueils de poésies, romans, biographies, essais, anthologies, traductions... Parmi ces œuvres : *Inferno* en 1951, *Les Eaux mortes* en 1975 (Prix de l'académie française), *Anthologie personnelle* en 1989, *L'Enclos* en 1992, *La Route de San Romano* en 1996, *Le Chant des limules* en 2003...

Du 20 octobre au 15 janvier 2012

Exposition « Frédéric-Jacques Temple poète... »

Médiathèque centrale d'Agglomération Émile Zola
Tél. : 04 67 34 87 00
www.montpellier-agglo.com/mediatheques

Entrée libre.

Visites guidées les mercredis et vendredi à 14h, jeudi à 18h.

Un cycle de lectures intitulé « Frédéric Jacques Temple, l'Amérique et la littérature » lui a également été consacré en 2010. À écouter sur www.montpellier-agglo.com/mediatheques

Pour accompagner l'exposition...

Du 21 au 29 octobre :

33^e Festival du cinéma méditerranéen, « Carte blanche à Frédéric Jacques Temple ».

Du 2 au 13 novembre :

Le Grand réservoir de vie de Jacques Bioulès d'après l'œuvre de Frédéric Jacques Temple au Théâtre du Hangar.

Du 3 au 5 novembre :

Colloque organisé par l'Université Paul Valéry Montpellier III « *Les Univers de Frédéric Jacques Temple* » à la médiathèque centrale d'Agglomération Émile Zola, au Théâtre la Vignette et à l'Auditorium du musée Fabre.

Le 5 novembre à 17h :

Concert au Corum, salle Pasteur « *En hommage à Frédéric Jacques Temple* » (Jean-Sébastien Bach, L'Art de la Fugue, Arthur Honegger, Quatuor à cordes n° 3 en mi majeur et Franz Schubert, Quatuor à cordes n° 13 en la mineur "Rosamunde").

Le 14 décembre :

Création – performance « Lectures et musiques autour de textes de Frédéric Jacques Temple » par la Compagnie Bismut à la médiathèque centrale d'Agglomération Émile Zola.

LES HOMMES DU MOIS

**6 JOUEURS DU MONTPELLIER
AGGLOMÉRATION KAYAK U.C.
CHAMPIONS D'EUROPE**



© MACK U.C.

Les équipes de France masculines de kayak-polo se sont particulièrement distinguées aux Championnats d'Europe à Madrid en remportant, le 15 septembre dernier, deux titres, en moins de 21 ans et en senior. Un succès largement dû au Montpellier Agglomération Kayak U.C. En effet, six joueurs du club de l'Agglomération faisaient partie des équipes tricolores : Patrice Belat, Christophe Belat, David Linet, Hugo Ezmiro, Clément Kindig et Thomas Bretenoux. Une véritable école de champions. Les mêmes médaillés avaient déjà râflé l'argent et l'or aux derniers Championnats du Monde...

LA FEMME DU MOIS

**SEGREE DAI,
PRÉSIDENTE D'EUPIC**



Présidente d'EUPIC à Chengdu, depuis 2006, Segree Dai a largement contribué au choix de Montpellier pour accueillir, le 6^e Congrès Mondial EU-China Business and Technology Fair, pour la 1^{ère} fois en Europe. Déjà présente à Montpellier pour l'inauguration du MIBI, le nouvel hôtel d'entreprises international de Montpellier Agglomération, en juin 2011, elle était de retour pour le congrès EUPIC, qui a rassemblé 300 participants au Corum, du 25 au 27 septembre.

La phrase du mois

« Seul le projet dit de déplacement long (...) est de nature à répondre aux attentes et aux besoins formulés majoritairement. Ce projet peut-être engagé sans délais, conformément à la volonté générale dégagée lors de la concertation publique. Par ailleurs, il permet de séparer efficacement les trafics de transit et les trafics locaux pour mieux satisfaire aux enjeux de sécurité. Enfin, il est cohérent avec les projets d'aménagements portés par l'agglomération de Montpellier et facilitera l'accompagnement de ses projets de développement. »

Thierry Mariani, ministre chargé des Transports, le 30 septembre à Montpellier lors de l'annonce de la décision de l'État de doubler l'autoroute A9, conformément au projet déclaré d'utilité publique en 2007.

L'image du mois

O'TOUR DE LA BULLE



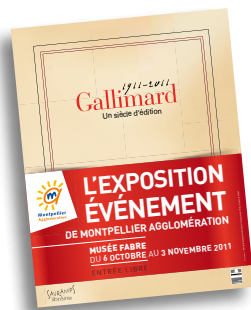
Près de 30 000 personnes ont fait le tour... de la Bulle, lors du village de la BD, qui se tenait du 16 au 18 septembre dernier à Odysseum, en particulier au théâtre Helios, pour la 1^{ère} fois cette année. L'humoriste montpelliérain Rémi Gaillard a fait le plein sur le stand des médiathèques de Montpellier Agglomération, pour la présentation de sa bande dessinée, « Rémi Gaillard emmerde la télé ! », aux éditions Kantik.

LE CHIFFRE DU MOIS

10 000

C'est le nombre de visiteurs qui ont pu profiter des visites gratuites proposées le week-end des 17 et 18 septembre, à l'occasion des Journées du Patrimoine, dans les équipements de Montpellier Agglomération: le musée Fabre et l'Agora - cité internationale de la danse à Montpellier, les sites archéologiques Lattara - musée Henri-Prades à Lattes et Castellas à Murviel lès Montpellier, ainsi que la médiathèque d'Agglomération Jean de La Fontaine, à Lavérune.

DU 7 OCTOBRE AU 3 NOVEMBRE



1911-2011 GALLIMARD : UN SIÈCLE D'ÉDITION, UN TRÉSOR LITTÉRAIRE OUVERT À TOUS

« **N**ous sommes particulièrement heureux d'accueillir au sein d'un établissement culturel phare de Montpellier Agglomération, le musée Fabre, l'exposition « Gallimard 1911-2011 : Un siècle d'édition » pour sa première étape hors Paris, après le succès magistral qu'elle a connu à la Bibliothèque Nationale de France », a déclaré Jean-Pierre Moure, Président de Montpellier Agglomération, lors de la présentation de cet événement culturel. C'est en effet une exposition exceptionnelle qui est installée, du 7 octobre

au 3 novembre, sur 380 m², sur le parvis et dans une salle du musée Fabre de



Le premier siège des éditions Gallimard au n° 1 de la rue Saint-Benoît.

Montpellier Agglomération. À leur tour, les habitants de la région, et au-delà, découvrent, ou redécouvrent, la vie des écrivains qui ont joué un rôle majeur dans la construction du savoir comme dans leur propre existence. Gide, Claudel, Aragon, Malraux, Saint-Exupéry, Sartre, Queneau, Camus, Yourcenar, Duras, Le Clézio... Un siècle d'histoire littéraire et d'idées est donné à voir à travers les archives des éditions Gallimard.

Les dessins du *Petit Prince*, la première édition de *L'étranger*...

350 documents exceptionnels (éditions originales, épreuves, maquettes, correspondances d'auteurs, affiches de librairie, manuscrits originaux), dont nombre d'inédits sont accessibles entièrement gratuitement pour le public. Ce trésor littéraire est

complété par des prêts prestigieux de l'Institut National de l'Audiovisuel, du musée d'Orsay, du musée Rodin, de la Comédie Française ou encore de nombreuses collections particulières. Les visiteurs peuvent ainsi découvrir le manuscrit de *La Nausée* de Jean-Paul Sartre, une édition originale des *Fleurs du Mal* de Baudelaire illustrée par Rodin, les dessins originaux du *Petit Prince* de Saint-Exupéry ou encore une interview télévisée de Louis Ferdinand Céline en 1958. Le parcours scénographique de l'exposition permet de comprendre les grandes étapes de la création de la maison d'édition Gallimard et le cheminement des œuvres depuis leur création jusqu'à leur publication. Pour accompagner cette exposition, Montpellier Agglomération propose, en partenariat avec la librairie Sauramps, un cycle de 8 rencontres, conférences-débats et lectures d'auteurs Gallimard (voir ci-contre), gratuites et ouvertes à tous, témoignant de la richesse culturelle de la célèbre maison. ♦

◀ Gaston Gallimard (1881-1975) est sollicité dès 1910 par A. Gide et J. Schlumberger pour s'occuper des Éditions de la Nouvelle Revue Française en qualité de gérant.

ENTRÉE LIBRE

DES RENCONTRES AVEC LES GRANDS AUTEURS GALLIMARD

Mardi 11 octobre :

David Foenkinos à 17h30 : Dédicaces de son nouveau roman *Les souvenirs*.

Librairie Sauramps, place de la Comédie.

À 19h : Rencontre et lecture avec David Foenkinos.

Médiathèque centrale E. Zola

Vendredi 14 octobre à 19h30 :

La *Pléiade* : un patrimoine littéraire vivant. Découvrir l'œuvre de Milan Kundera et Marguerite Duras dans la *Pléiade*. Conférence d'Hugues Pradier.

Auditorium du musée Fabre

Jeudi 20 octobre à 18h30 :

Le poète *Guy Gofette* nous invite à rencontrer Paul Verlaine, W. H. Auden et Pierre Bonnard.

Auditorium du musée Fabre

Vendredi 21 octobre à 18h :

Rencontre et lecture avec *Éric Fottorino* pour son nouveau roman *Le dos crawlé*.

Auditorium du musée Fabre

Samedi 22 octobre à 19h :

Rencontre et lecture avec *Carole Martinez* pour son deuxième roman *Du domaine des murmures*.

Librairie Sauramps, place de la Comédie

Mardi 25 octobre :

Tahar Ben Jelloun : *Par le feu*, récit d'un printemps arabe.

À 17h30 : Dédicaces de son nouveau roman *Par le feu*.

Librairie Sauramps, place de la Comédie.

À 19h : Rencontre et lecture

Médiathèque centrale E. Zola

Jeudi 27 octobre à 19h :

Rencontre et lecture avec *Alexis Jenni* pour son premier roman *L'Art français de la guerre*.

Librairie Sauramps, place de la Comédie

Vendredi 28 octobre à 19h :

Pascal Quignard : *Les solidarités mystérieuses*. Rencontre et lecture.

Médiathèque centrale E. Zola

EN SAVOIR PLUS

Du 7 octobre au 3 novembre
Parvis du Musée Fabre
de Montpellier Agglomération

Ouvert 7 jrs/7 jrs

De 10h à 18h

Exposition entièrement gratuite et accessible aux personnes en situation de handicap.

www.montpellier-agglo.com

ASSAINISSEMENT

UNE NOUVELLE STATION D'ÉPURATION POUR PIGNAN, SAUSSAN ET FABRÈGUES



Dans cette nouvelle station de Montpellier Agglomération, les eaux filtrées sont ensuite traitées par rayons ultra-violet qui détruisent les microbes, virus et bactéries.

Le 15 octobre, Montpellier Agglomération inaugure à Fabrègues sa nouvelle station d'épuration intercommunale. D'une capacité de traitement de 30 000 habitants, elle est le deuxième plus important équipement d'assainissement construit sur le territoire après Maera à Lattes, d'une capacité de 470 000 équivalents habitants. Totalement mise en service depuis le début de l'année, cette station

intercommunale, située dans la zone d'activités des Trois Ponts, traite les eaux usées des habitants de Fabrègues, mais aussi ceux de Pignan et Saussan. Ces dernières sont raccordées à Fabrègues via un réseau de transport de 3,9 km et un poste de refoulement, réalisés dès 2009. Cet équipement moderne remplace les stations obsolètes de ces trois communes et sa grande capacité de traitement prévoit le développement futur de cette partie

de l'Agglomération. D'ici la fin de l'année, les deux aires d'autoroute de Fabrègues, qui accueillent jusqu'à 2 000 personnes les jours de pointe, seront également raccordées.

Un traitement des eaux très poussé

Comme toutes les nouvelles stations construites par Montpellier Agglomération dans le cadre de son Schéma Directeur d'Assainissement voté en 2004, la station de Fabrègues est particulièrement performante. Elle comporte une filière de traitement biologique des eaux usées avec un traitement de finition par filtration et rayonnement ultraviolet permettant une épuration optimale des eaux allant au-delà des exigences réglementaires européennes. Ces eaux parfaitement filtrées sont rejetées dans le Coulazou, affluent de la Mosson, et contribuent, en été, à l'écoulement d'un débit minimal dans cette rivière. Un suivi analytique de la qualité des eaux est également mis en place afin de s'assurer d'une bonne protection du milieu naturel. Avec l'inauguration de cette station intercommunale, Montpellier Agglomération franchit un grand pas dans la réalisation de son Schéma Directeur d'Assainissement.

CHIFFRE

14,8 MILLIONS D'EUROS

C'est le coût total HT de l'opération.

FINANCEMENT :

- 12 538 631** Montpellier Agglomération
- 2 229 089** Agence de l'eau Rhône Méditerranée et Corse
- 32 280** Département de l'Hérault

« Le Schéma Directeur d'Assainissement de Montpellier Agglomération poursuit ses réalisations afin d'atteindre le bon état du milieu en 2015, comme le préconise la directive cadre Européenne.

À ce jour, sur le remplacement des 27 stations anciennes, seulement deux opérations restent à traiter pour disposer au final de 12 stations performantes : l'extension de celle de Cournonterral et la construction d'une nouvelle station à Saint-Geniès des Mourgues - Sussargues », explique Louis Pouget, Vice-président de Montpellier Agglomération délégué à l'Eau et à l'Assainissement. ♦

AGENDA

Jeudi 13 octobre

C'est la date des Rencontres pour l'Emploi à Fabrègues. 80 recruteurs proposeront des offres d'emploi dans différents secteurs d'activités. Un espace « Information, emploi et création d'entreprise », ainsi qu'un pôle « Multimédia », compléteront l'offre de service proposée aux visiteurs.

■ De 9h à 17h, centre culturel José Janson - Entrée libre

En partenariat avec les communes de l'ouest de l'agglomération, le Pôle Emploi, la Mission locale des Jeunes de l'Agglomération de Montpellier, ainsi que le soutien de ProSima et du Lycée Georges Pompidou.

TERROIR

Le 23 octobre, Fêtons le miel à Cournonsec

Dimanche 23 octobre à Cournonsec, le public est invité à découvrir le travail passionnant des apiculteurs et à goûter leurs produits avec, en vedette, le miel de garrigues né des plantes aromatiques méditerranéennes.



Lors de cette première Fête du miel organisée par Montpellier Agglomération, en partenariat avec l'Abeille héraultaise, qui rassemble 350 professionnels dans le département et la mairie de Cournonsec, de multiples animations seront proposées (ateliers, conférences...). L'occasion de déguster une dizaine de parfums différents, de découvrir les autres produits de la ruche ou ses dérivés comme la gelée royale, la propolis, l'hydromel, le pain d'épices... Et de comprendre le rôle essentiel de l'apiculture dans la préservation de l'équilibre écologique.

■ De 10h à 18h.

SOLIDARITÉ

Don de livres



Suite à l'opération « Donnez à lire » organisée par Montpellier Agglomération pour lutter contre l'illettrisme et promouvoir la lecture, des dizaines d'ouvrages sont encore à la disposition des associations intéressées.

■ Pour tout renseignement, contacter le 04 67 13 69 63.

ENVIRONNEMENT

Jetez utile !



Plutôt que de jeter, soyez acteurs solidaires de la prévention des déchets. Avec Montpellier Agglomération et Emmaüs participez aux grandes collectes solidaires organisées dans vos communes. Pour donner une seconde vie à vos objets non utilisés et pourtant en bon état, vous pouvez, le jour de l'opération, les amener au camion Emmaüs stationné à un point fixe ou les déposer devant chez vous pour une collecte en porte à porte.

Rendez-vous avec les messagers du tri

Saint Drézéry - marché
Samedi 8 octobre

Restinclières - marché
Dimanche 9 octobre

Sussargues - école
Mardi 11 octobre

Beaulieu - marché
Mercredi 12 octobre

Montaud - école
Vendredi 14 octobre

Saint Jean de Vedas -
fête de la Courge
Dimanche 23 octobre

Pérols - marché de l'Avent
Dimanche 20 novembre

Rendez-vous avec Emmaüs Point de collecte fixe et en porte à porte

Lattes - marché
Jeudi 6 octobre

Saint Jean de Vedas -
parking collège Louis Germain
Jeudi 3 novembre

Pérols - parking des arènes
Jeudi 24 novembre

FOIRE INTERNATIONALE DE MONTPELLIER

DU 7 AU 17 OCTOBRE

ENTREZ DANS LE DÔME DE L'AGGLOMÉRATION...



Cette année encore Montpellier Agglomération va vous étonner. Rendez-vous à l'entrée du Hall 1 - Marco Polo.

Pour cette 63^e édition de la Foire Internationale de Montpellier, Montpellier Agglomération réserve, sur les 380 m² de son stand, de nombreuses surprises aux 200 000 visiteurs attendus. Avec en vedette, plus d'interactivité et de jeux.

Un dialogue citoyen ouvert à tous

Côté interactivité, cette manifestation donnera le coup d'envoi d'un grand dialogue entre les habitants et les élus de l'Agglomération, présidée par Jean-Pierre Moure, pour bâtir ensemble le Projet d'Agglomération de 2020. Le public sera invité à déposer sur le stand ses idées en lien avec les compétences de Montpellier Agglomération : logement, transport, aménagement du territoire, culture, sport, emploi, environnement... Après la foire, cette conversation citoyenne, ouverte aux idées les plus audacieuses et originales, se poursuivra dans les Maisons de l'Agglomération et sur un site internet dédié. Un recueil de toutes ces propositions sera ensuite édité et contribuera à l'élaboration du Projet d'Agglomération. Avec Montpellier Agglomération, les citoyens deviennent les acteurs directs de l'avenir de leur territoire.

Fous rires en perspective

L'interactivité, c'est aussi sur Facebook, avec la page Montpellier Agglomération Officiel. Rejoignez la communauté pendant la Foire et vous aurez peut-être la chance d'être tiré au sort pour remporter de prestigieux cadeaux (baptême de l'air au-dessus de l'Agglomération, atelier de cuisine avec un chef étoilé, nuit dans les arbres...). Côté ludique, le nouveau « Top Agglo » promet de beaux fous rires. Le but du jeu est simple : faire découvrir à son partenaire, par tous les moyens, une personnalité, une commune ou un équipement de l'Agglomération, en un minimum de temps... Pour se plonger au cœur du Japon, invité d'honneur de la Foire, vous pourrez entrer dans la peau d'un sumo pour un duel gonflé. Sur l'espace TAM, vous serez aux manettes pour habiller la future ligne 5 de tramway à vos couleurs...

Accordez-vous un moment de détente

Comme chaque année, la Foire Internationale de Montpellier sera également l'occasion idéale de réaliser en quelques minutes sa carte Pass'Agglo pour profiter de multiples réductions lors des sorties culturelles, sportives ou de loisirs. Les visiteurs

auront aussi le loisir de s'accorder, à toute heure, un moment de repos dans l'espace détente, en musique ou en image. À leur disposition, la vaste offre culturelle proposée dans les équipements de l'Agglomération, de l'Opéra Comédie à Victoire 2, du musée Fabre au site archéologique Lattara. Tout un programme pour passer du bon temps avec Montpellier Agglomération. ♦



■ Du 7 au 17 octobre
au Parc des expositions

■ Tous les jours de 10h à 20h.
Nocturnes, jusqu'à 22h les
samedi 8, mardi 11, vendredi 14
et samedi 15 octobre.

■ Tarif : 6 € avec le Pass'Agglo.
Billets en vente dans les Maisons
de l'Agglomération.

■ www.montpellier-agglo.com/enjoy

CONCERTATION

INVENTONS LA VILLE DE DEMAIN

Du 3 octobre au 4 novembre, Montpellier Agglomération engage la concertation avec le public en vue de la réalisation du grand projet d'aménagement «*route de la Mer*», autour de l'avenue Georges Frêche, sur les communes de Lattes et Pérols. Cette opération de grande ampleur est au cœur de l'ÉcoCité.



Ce projet d'aménagement majeur implique d'associer la population et les acteurs concernés à l'élaboration du projet urbain, conformément aux dispositions de l'article L.300-2 du Code de l'Urbanisme. Celui-ci dispose notamment que doivent être associés, pendant toute la durée de l'élaboration du projet, les habitants, les associations locales et les autres personnes concernées dont les représentants de la profession agricole.

Le périmètre objet de la concertation du public en vue de l'opération d'aménagement de la Route de la Mer, représente une superficie totale d'environ 300 hectares situés sur les territoires de Lattes et de Pérols, le long de l'axe constitué par la 3^e ligne de tramway sur la route de la Mer, ancienne RD21, devenue voirie d'intérêt communautaire et dénommée avenue Georges Frêche.

L'arrivée du tramway, outre la requalification de la voie en espace public urbain, doit déclencher un processus de reconquête urbaine permettant la recomposition et la modernisation de l'armature et des formes de distributions commerciales. De plus, l'introduction de logements autour des stations de transport en commun doit conduire à une véritable mixité fonctionnelle et sociale, en modernisant et, le cas échéant, en complétant les équipements publics du secteur, tout en intégrant et en valorisant les enjeux environnementaux trop longtemps négligés sur ce territoire. ♦

Montpellier Agglomération avec les communes de Castelnau-le-Lez, Montpellier, Lattes et Pérols, a obtenu le label «*ÉcoCité*», pour le projet «*De Montpellier à la mer*», emblématique d'un nouvel urbanisme durable et innovant. Sur environ 2500 hectares, le territoire de l'ÉcoCité intègre plusieurs projets majeurs, dont le projet urbain «*Route de la Mer*» sur les communes de Lattes et de Pérols. Ce projet constitue le cœur de l'ÉcoCité, objet de la concertation du public.

2 QUESTIONS À



Christophe MORALES,

Vice-président de Montpellier Agglomération

délégué à l'Urbanisme et à la Politique Foncière

Quels sont les objectifs de cette concertation ?

Nous voulons donner aux citoyens l'envie de se projeter dans ce nouveau modèle de vie en ville que représente le projet ÉcoCité. Et c'est pourquoi nous lançons cette phase de dialogue avec le citoyen pour aboutir à un projet partagé. Nous avons une vision globale d'une agglomération durable et innovante, agréable et facile à vivre, faite pour ses habitants. Par exemple, quand on met en place des systèmes de gestion de l'énergie intelligents à l'échelle d'un quartier, ce sont de réelles économies de charges pour les habitants. Cette concertation place le citoyen au cœur de l'ÉcoCité et lui permet de devenir acteur au sein d'un processus d'invention du quotidien.

«*Placer le citoyen au cœur de l'ÉcoCité*»

Quels sont les publics que vous visez ?

Les habitants du périmètre, à Lattes et Pérols sont certes les plus directement concernés. Mais dans cette zone qui concentre plus de 40% du grand commerce de l'agglomération, ce sont également l'ensemble des usagers et des acteurs socio-économiques qui sont invités. Ils pourront dire ce qu'ils pensent de l'état actuel de la Route de la Mer et la façon dont ils aimeraient la voir évoluer. Par ailleurs, des groupes de travail sont prévus avec les propriétaires fonciers et les commerçants du secteur, afin de les associer à notre démarche de transformation du tissu commercial. Les commerçants ont tout intérêt à s'associer à une démarche qui va rendre le secteur plus beau et plus agréable à vivre, donc plus attractif. Nous serons là pour les accompagner dans leur évolution vers le commerce de demain, moins consommateur d'espace et plus proche de ses clients.



La future station Pailletrice au cœur de la ZAC Parc de l'aéroport à Pérols.

MODALITÉS PRATIQUES

■ Mise à disposition du public du dossier d'étude de l'opération d'aménagement d'ensemble de la Route de la Mer et de panneaux d'information, accompagnés d'un registre sur lequel chacun pourra consigner ses observations.

Du 3 octobre au 4 novembre, au siège de la Communauté d'Agglomération de Montpellier, et dans les mairies de Lattes et de Pérols.

■ Journée de sensibilisation, d'échanges et d'information, avec trois réunions thématiques, auxquelles seront notamment invités les Chambres Consulaires et les acteurs socioprofessionnels sur les thèmes : de la Ville et du commerce, de la Ville Nature et de l'Agriculture, de la Ville Énergie et du Bâti.

Jeudi 20 octobre au parc des expositions - Pérols

■ Réunion de concertation du grand public, Jeudi 20 octobre, 18h, au parc des expositions - Pérols

LORS DE LA SÉANCE DU CONSEIL DE COMMUNAUTÉ DU JEUDI 29 SEPTEMBRE 2011, 60 AFFAIRES ONT ÉTÉ VOTÉES POUR UN MONTANT TOTAL DE 37,75 MILLIONS D'EUROS. SUR 90 MEMBRES, 86 ÉTAIENT PRÉSENTS OU REPRÉSENTÉS.

INSERTION PAR L'ÉCONOMIQUE

«MARKETHON», UNE COURSE POUR L'EMPLOI

Affaire n°16 adoptée à l'unanimité des voix exprimées



20 octobre 2011. Il s'agit d'une forme originale de recherche d'emploi, qui consiste à faire émerger les offres d'emploi «cachées», qui ne font pas l'objet de petites annonces. Des équipes de trois à quatre personnes se forment pour la journée, regroupant des profils différents (jeunes, seniors, hommes, femmes). Sur un secteur géographique donné, elles prospectent les petites et moyennes entreprises.

À la fin de la journée, les offres collectées sont mises en commun et proposées en priorité aux participants, qui pourront se porter candidats en fonction de leur adéquation aux profils recherchés. Puis les offres non pourvues sont ensuite remises à Pôle Emploi.

Une action de terrain collective et solidaire

Cette action de terrain collective et solidaire permet aux personnes en recherche d'emploi de gagner

en assurance et en crédibilité, et aux entreprises de faire connaître leurs besoins. L'an passé, le Markethon a rassemblé 140 participants sur l'Agglomération de Montpellier qui ont recueilli 414 offres d'emplois, dont 1/3 ont débouché sur un CDD de plus de 6 mois ou un CDI. Cette année, l'objectif est de rassembler 130 à 250 demandeurs d'emplois pour démarcher 1 500 à 2 800 PME. ♦

Participation sur inscription

- **Cyberbase de Montpellier Agglomération**, le mardi 11 octobre, de 8h30 à 17h30, 275, rue Léon Blum - Montpellier Tél. 04 67 99 61 37 www.cyberbase-montpellier.com
- **Hall de l'Hôtel de Ville de Montpellier**, du lundi 17 au mercredi 19 octobre, de 9h à 17h, 1 place Francis-Ponge - Montpellier Tél. 06 88 08 55 63 www.comider.org

Dans le cadre de sa politique de mise en relation entre les employeurs et les demandeurs d'emplois, Montpellier Agglomération subventionne le Markethon, organisé par le Comité pour le développement de l'Economie Régionale (COMIDER), le

RELATIONS INTERNATIONALES

DE NOUVEAUX ACCORDS INTERNATIONAUX AVEC LE NEW JERSEY

Affaire n° 12 adoptée à la majorité des voix exprimées

En complément d'un premier accord signé en 2009 avec un incubateur américain, le Centre Technologique du New Jersey (CCIT), Montpellier Agglomération conclut une nouvelle convention de partenariat avec le Centre de développement des Entreprises de l'Institut de Technologie du New Jersey (EDC NJIT).

Le New Jersey, sur la côte Est des Etats-Unis, est un territoire qui concentre la recherche dans le domaine de la santé et des biotechnologies. Cet accord sera

suivi d'une mission d'affaires, en décembre 2011, dans le New Jersey, à laquelle participeront sept entreprises du territoire. Cette mission permettra également de faire la promotion des possibilités d'implantation sur le territoire de Montpellier Agglomération, à Cap Alpha, Euromédecine ou au MIBI, le nouvel hôtel d'entreprises international. ♦

Le MIBI, un futur lieu d'implantation pour les entreprises du New Jersey.



AGENDA

JEUDI 27 OCTOBRE

C'EST LA DATE DU PROCHAIN CONSEIL DE LA COMMUNAUTÉ D'AGGLOMÉRATION DE MONTPELLIER. À PARTIR DE 18H.

DÉVELOPPEMENT ÉCONOMIQUE

IMPLANTATION DE L'ÉCOLE POLYTECHNIQUE FÉMININE

Affaire n°11 adoptée à l'unanimité des voix exprimées

La grande école d'ingénieur EPF a choisi Montpellier pour l'ouverture d'un deuxième site hors-Paris. L'École Polytechnique Féminine, mixte depuis 1994, forme des ingénieurs en génie industriel et sciences de l'information. Le site de Montpellier accueillera de nouvelles spécialisations de fin de cycle, en partenariat avec des établissements régionaux : «eau-énergie» avec l'École des Mines d'Alès, «biologie-santé» avec Polytech' et «innovation et partenariat» avec le Business Innovation Centre de Montpellier Agglomération. L'EPF s'installera dans les locaux d'un ancien lycée, Boulevard Berthelot à Montpellier, après des travaux d'aménagement, que Montpellier Agglomération subventionnera à hauteur de 200 000 €.

SPORTS

NATATION ET PATINAGE POUR 20 000 SCOLAIRES

Affaire n° 28 adoptée à l'unanimité des voix exprimées

Montpellier Agglomération renouvelle sa convention avec l'Académie de Montpellier pour l'apprentissage de la natation et du patinage dans ses 12 piscines et sa patinoire Végapolis. Chaque année, près de 20 000 enfants de primaire et de grandes sections de maternelles bénéficient de séances gratuites d'apprentissage dispensées par 75 éducateurs sportifs territoriaux.

J - 189



«Découvrez-moi petit à petit...»: la rame provisoirement peinte en noire revêtera bientôt sa robe de couleur or.

DU NOIR EN ATTENDANT



LA ROBE LACROIX

Des rames de tramway de couleur noire circulent depuis fin août sur la ligne 2, au grand étonnement des voyageurs qui les empruntent. Explications sur cet habillage provisoire, qui préfigure la nouvelle ligne 4 et son design en or signé Lac Croix.

La nouvelle ligne 4 s'appuie sur les infrastructures des lignes 1, 2 et 3 et crée un nouveau tracé en forme de circuleur autour du centre-ville de Montpellier, qu'elle irriguera via 10 points de correspondance avec les trois autres lignes. 17 arrêts seront desservis, avec une fréquence de 7 minutes aux heures de pointe et une amplitude de 5h à 1h30, iden-

tique aux autres lignes. Son design a été confié à Christian Lac Croix, qui a imaginé un décor baroque de couleur or évoquant le Roi Soleil, symbole du feu et de lumière, d'un style élégant et moderne.

Cette 4^e ligne sera inaugurée et mise en service en même temps que la 3^e ligne, le 6 avril 2012. Elle sera desservie par dix rames existantes, dont sept circulent actuellement sur la ligne 2 et trois sur la ligne 1. Ces

rames seront «deshabillées» de leur robe actuelle, «aux hirondelles» ou «à fleurs», avant d'être «rhabillées» de leur habit de couleur or. Pour effectuer cette opération sans impacter la circulation, il a été décidé de retirer les rames de la circulation, une par une, à raison d'une par mois jusqu'à la mise en service.

Et pour ne pas «perdre» l'usager, les rames ne seront recouvertes

de leur habillage or qu'au dernier moment, au mois de mars. En attendant cette opération dite de «pelluculation», elles sont donc recouvertes d'un fond noir, provisoirement.

En revanche, à l'intérieur, tout est prêt pour la transformation en ligne 4: les galettes de sièges ont été changées et les barres de maintien repeintes en noir. Cette opération de «relookage» progressif des rames a commencé début juillet. ♦



EMPLOI EN INSERTION UN EXCELLENT BILAN !

Au lancement des travaux en octobre 2009, Montpellier Agglomération avait fixé pour objectif aux entreprises bénéficiaires de marchés publics, d'employer 5 à 10% de personnes en insertion sur le chantier. Pari tenu et même dépassé, puisque 148 000 heures de travail ont déjà été assurées par des personnes en insertion, alors que l'objectif était de 150 000 heures d'ici avril 2012. Ces emplois « réservés » sont des emplois dans la pose des rails, la réalisation d'infrastructures, la réalisation d'ouvrages d'art ou les travaux d'électricité, au sein d'entreprises du BTP telles que TSO, Eurovia travaux ferroviaires, Bec Razel-Malet, Valerian - Demathieu et Bard... Chez TSO, près de 40 personnes en insertion ont été recrutées, dont 15 se sont vu proposer un contrat à durée de chantier (CDC) sur le tramway de Tours. 44 jeunes ont aussi été recrutés par l'agence d'intérim d'insertion Pil'Emploi pour l'information du public sur les modifications de trafic lié au chantier. **Au total, le chantier des lignes 3 et 4 du tramway représente l'équivalent de 3 000 emplois en temps plein pendant un an.**



Laurent, 21 ans, en contrat de professionnalisation avec son chef d'exploitation chez Bec Razel-Malet, Gilles Segura.



CHANTIER LA RAUZE, UN QUARTIER TRANSFORMÉ !



Une nouvelle voirie est née : la rue Germaine Tillon.

Le quartier de la Rauze, entre Près d'Arènes et le nouvel Hôtel de Ville, change de visage. Sur cette section, la construction de la ligne 4 s'accompagne d'une nouvelle voirie, la rue Germaine Tillon, aménagée dans le prolongement de la rue Sainte Hilaire, suivant l'ancienne voie ferrée où circulait le petit

train menant à Palavas-les-Flots... De cette liaison, il ne restait plus qu'un fossé, qui a été comblé. Cette nouvelle voirie sera raccordée à l'avenue Raymond Dugrand (ancienne route de la Mer), via le Pont de la République, nouveau point de franchissement du Lez en contrebas du nouvel Hôtel de Ville, et de la rue Nina Simone.

EN BREF...



ESPACES VERTS DE NOUVELLES PLANTATIONS



De nouveaux arbres, des tilleuls argentés, ont été plantés rue de l'Abrivado, où les travaux sont terminés à 95%. Au total près de 2 500 nouveaux arbres sont plantés, 25 000 m² d'arbustes et 100 000 m² d'espaces verts seront aménagés le long des 19 km de la ligne 3.



AGENDA

6 AVRIL 2012

C'est la date de l'inauguration des lignes 3 et 4 de tramway.



ESSAIS UNE DEUXIÈME RAME ARRIVE SUR LA LIGNE 3

Une deuxième rame aux couleurs chatoyantes de la ligne 3 est arrivée mi-septembre. Depuis le début du mois, elle effectue des tests sur le réseau, sans voyageurs à bord. Au total, 19 nouvelles rames rouleront sur la ligne 3 entre Juvignac et Pérols - Lattes. À noter que le constructeur des rames, ALSTOM, a confié le « pelliculage » des rames de la ligne 3 à la société Déco Ader, basée à Saint Jean de Védas. Une bonne nouvelle pour l'économie et les emplois locaux.



DÉBAT

RÉFLEXION SUR LA PLACE DES FEMMES

Dès le 18 octobre, Montpellier Agglomération lance pour la première fois un cycle annuel de réflexion sur les femmes dans notre société, et fera entendre leur voix au travers de conférences, rencontres, projections cinématographiques ou des expositions. Des manifestations gratuites ouvertes à tous.



INTERVIEW
Jean-Pierre MOURE
Président
de Montpellier
Agglomération

Pensez-vous que la crise économique accentue les inégalités vécues par les femmes dans notre société ?

On ne découvre pas ces inégalités avec la crise. Elles sont malheureusement plus anciennes et profondes. La crise les révèle plus durement et incite à être particulièrement vigilant. Songez que les femmes sont en première ligne de la pauvreté en France. En matière d'emploi, elles connaissent beaucoup plus de temps partiel subi et leur salaire est en moyenne 27% inférieur à celui des hommes. La crise peut également intervenir jusque dans la vie conjugale, où les violences faites aux femmes augmentent avec l'exclusion, qu'elle touche l'un ou l'autre des conjoints.

L'inégalité n'est pas seulement une injure « intellectuelle » à nos grands principes démocratiques et républicains, elle est réelle et vécue.

L'égalité homme-femme reste à réaliser et c'est à cela que doivent servir ces colloques : que l'on prenne bien conscience de la réalité pour faire bouger les choses.

Quand on parle d'inégalité homme - femme, on pense au monde du travail mais aussi à la parité en politique...

Un vaste chantier quand on songe qu'il n'y a que 18% de femmes parmi nos députés : on peut tout de même imaginer mieux comme représentation nationale, cette représentation n'est pas à l'image de notre société. Au plan local, la réforme gouvernementale des

« Il faut donner la parole à tous pour que chacun puisse trouver sa juste place »

collectivités territoriales va favoriser l'élection sur un seul nom, plutôt que de mettre en avant une équipe, paritairement composée d'hommes et de femmes. Au lieu de progresser, on recule...

Je pense que les élus ont un devoir

d'exemplarité. Si nous réduisons l'ensemble des inégalités dans la représentation politique, nous serons plus à même de le diffuser ensuite dans le monde des entreprises et dans tous les autres secteurs. Il faut donner la parole à tous pour que chacun puisse trouver sa juste place dans notre société.

C'est un sujet national, et même international, mais qu'en est-il à l'échelle de notre agglomération ?

Ces inégalités se retrouvent dans le monde entier et de façon parfois beaucoup plus terrible. Mais ça ne doit pas diminuer notre responsabilité : chacun doit se mobiliser à son « petit » niveau. Nous avons dans notre agglomération beaucoup de familles monoparentales, avec des mères célibataires, particulièrement exposées à la précarité. Il faut en prendre compte dans nos politiques de logement, de transports, ... Je suis très attentif à tout cela. Il faut mettre l'égalité en pratique et ne pas se suffire des grandes déclarations d'intention. L'égalité doit commencer autour de nous. À Montpellier Agglomération, la moitié des 1 500 agents sont des femmes, y compris sur les postes de responsabilité. Il reste beaucoup à faire, mais c'est un premier pas. ♦



Participez aux colloques organisés par Montpellier Agglomération autour de **quatre grandes thématiques :**

Combats de femmes

Les femmes en politique : une parité malmenée ?

18 octobre à 17h

Hôtel de l'Agglomération
Salle Zeus

Conférence d'Armelle Le Bras Chopard : « La parité homme/femme en politique ». Professeure agrégée de science-politique, l'auteur de « Les Femmes et la politique » est depuis 2000 chargée de mission pour l'égalité des chances femmes-hommes dans l'enseignement supérieur au Ministère de l'Éducation nationale.

Vies de femmes

Les violences domestiques sur les femmes

2 novembre à 17h

Hôtel de l'Agglomération
Salle Zeus

Expressions de femmes

Être femme dans le monde de l'art

5 décembre à 17h

Hôtel de l'Agglomération
Salle Zeus

Jobs de femmes ?

De l'école à l'emploi : quelle égalité des chances garçons-filles ?

6 février 2012 à 17h

Hôtel de l'Agglomération
Salle Zeus

En savoir plus :

www.montpellier-agglo.com

DES OMBRIÈRES PHOTOVOLTAÏQUES SUR LES PARKINGS DU TRAMWAY

Les 89 ombrières qui équipent deux des parkings d'échanges de la ligne 2 de tramway de Montpellier Agglomération ne protègent pas seulement les voitures du soleil, elles produisent aussi de l'électricité...



Au total, 7364 m² de panneaux photovoltaïques ont été posés sur les parkings de Castelnaud-le-Lez (photo) et Saint Jean de Védas.

Les usagers de la ligne 2 de tramway qui fréquentent les parkings d'échanges Georges-Pompidou à Castelnaud-le-Lez et Saint Jean de Védas pourront désormais garer leur voiture à l'ombre. Quarante-neuf ombrières photovoltaïques couvrent 540 places de stationnement sur ces deux sites. Ces installations, déjà raccordées au réseau et dont la mise en service est imminente, produiront chaque année 1,24 million de kilowattheures, soit l'équivalent de la consommation électrique (hors chauffage) de 450 foyers. Elles permettront par ailleurs d'éviter le rejet dans l'atmosphère de 260 tonnes de CO² par an.

Des énergies renouvelables qui rapportent

Cet investissement vertueux n'a pourtant rien coûté à Montpellier Agglomération. Mieux, il devrait rapporter à TaM, l'exploitant du tramway, un loyer annuel d'environ 80 000 euros. L'opération a fait l'objet d'un montage original associant trois partenaires : une entreprise privée, Aérowatt ; un établissement public, la Caisse des dépôts et consignations ; une société d'économie mixte, Energies du Sud, filiale de la SERM (Société d'équipement de la région montpelliéraine) et de la Caisse des dépôts. Aérowatt et Energies du Sud, lauréats d'un appel à projets lancé par Montpellier Agglomération et TaM, ont installé les ombrières

photovoltaïques et en assureront l'exploitation pendant vingt ans. La Caisse des dépôts s'est engagée à leurs côtés pour cofinancer le projet, d'un coût de 6,35 millions d'euros HT.

Les ombrières elles-mêmes, baptisées Héliophanes®, se distinguent par leur design original. Conçues par une filiale d'Aérowatt, elles reposent sur un pied unique, à la manière d'un arbre, libérant ainsi un maximum d'espace pour le stationnement. Destiné à produire à la fois de l'ombre et de l'électricité, l'appareil est également à même de récupérer les eaux de pluies, utilisables pour l'arrosage. Il pourra aussi, à terme, assurer le rechargement des batteries des voitures électriques.

Déjà 11 bâtiments de l'Agglomération équipés de panneaux photovoltaïques

Avec cette double installation, Montpellier Agglomération fait un pas de plus vers l'objectif qu'elle s'est donné : générer des énergies renouvelables pour compenser ses propres dépenses énergétiques. Fin 2011, elle aura ainsi équipé de panneaux photovoltaïques 11 de ses équipements, dont le MIBI, premier bâtiment à énergie positive construit par Montpellier Agglomération (photo). D'autres ressources sont mobilisées : le solaire thermique, qui équipe déjà 13 sites communautaires comme les piscines ou le stade Jules Rimet à Sussargues et la récupération du biogaz, avec deux sites en exploitation à l'unité de méthanisation Ametyst et au Thôt. Grâce à ces investissements et à une efficace chasse au gaspi, Montpellier Agglomération a pu réaliser 14 % d'économies d'énergie depuis 2006, ce qui représente environ 5,8 millions de kilowattheures par an, soit la consommation électrique (hors chauffage) de 2 105 foyers. ♦



Le Mibi, un des nombreux équipements de Montpellier Agglomération qui produit de l'électricité verte.

ÉCONOMIE

LE PARC EURÊKA MONTE EN PUISSANCE

Nouveaux équipements publics, nouvelles implantations industrielles : le parc d'activités Eurêka, à cheval entre Montpellier et Castelnau-le-Lez, est en plein essor. Un développement qui sert l'économie locale et l'emploi.

C'est l'un des parcs d'activités majeurs de Montpellier Agglomération. Spécialisé dans les technologies de l'information et de la communication (TIC), et dans le tertiaire, Eurêka, l'un des 18 parcs d'activités créés sur le territoire, compte à ce jour 170 entreprises représentant 2 100 emplois. Et les implantations se poursuivent. Le numéro un mondial du circuit intégré et du semi-conducteur, Intel, y a inauguré le 14 septembre en présence du Président de Montpellier Agglomération, Jean-Pierre Moure (*photo*), un nouveau centre de recherche et développement. 36 ingénieurs travaillent sur ce site dans le domaine des logiciels Open Source pour la téléphonie mobile. Alstom Grid, l'un des leaders du transport d'électricité, a décidé d'y regrouper ses équipes montpelliéraines, jusqu'ici dispersées, tout en recrutant 85 personnes. Fin 2012, ce personnel intégrera 4 000 m² de bureaux et un bâtiment technique de 1 600 m². Eurêka s'inscrit également au sein du dispositif national mis en place par Iliad-Free pour déployer son offre de téléphonie mobile, avec en perspective la création d'un plateau technique d'environ 900 m² qui emploiera 50 salariés.

Un parc qui va doubler de surface

Afin de répondre à cette demande croissante et d'attirer de nouveaux projets, le parc d'activités continue donc à s'étendre : aux 42 ha actuels vont s'ajouter 39 ha, de part et d'autre de la rue de la Vieille-Poste, à Castelnau-le-Lez. La réalisation de cette extension a été confiée au promoteur Cirmad, associé à l'architecte Rudy Ricciotti, Grand



De Montpellier à Castelnau-le-Lez, le vaste parc Eureka accueille notamment Cap Omega, le MIBI et un tout nouveau pôle de services.



Jean-Pierre Moure, Président de Montpellier Agglomération a inauguré le 14 septembre dernier, le nouveau centre de recherche et développement d'Intel, aux côtés de Stéphane Nègre, Président d'Intel France (cravate bleue) et Anne-Yvonne Le Dain, Vice-présidente de la Région Languedoc-Roussillon (en rouge).

Prix National d'Architecture 2006. Objectif : accueillir des activités tertiaires de haut niveau, conciliant urbanité, nature, patrimoine et développement durable. Un premier équipement y a déjà été installé par

Montpellier Agglomération, le MIBI (Montpellier International Business Incubator), un hôtel d'entreprises internationales de 3 500 m², unique en France. Inauguré en juin, ce bâtiment à énergie positive est

déjà occupé à 70 % par 15 entreprises (étrangères ou tournées vers l'export), soit 135 emplois créés. Tout en affirmant sa vocation internationale, Eurêka s'attache aussi à faciliter le quotidien des salariés : le « pôle services », en construction, mettra à leur disposition bientôt toute une gamme de services de proximité.

Cet équipement de 9 700 m², dessiné par l'architecte Rudy Ricciotti, regroupera, sur six niveaux, une crèche interentreprises, deux restaurants avec terrasses, des boutiques, 1 650 m² de bureaux, une résidence d'affaires de 114 chambres, un centre d'affaires ainsi qu'un parking aérien et souterrain. Privilégiant les matériaux durables, le bâtiment sera labellisé THPE (très haute performance énergétique).

Bien inséré dans le paysage, il bénéficiera notamment d'un patio végétalisé et d'un éclairage naturel optimisé. Ouverture prévue au printemps 2012. ♦

EMPLOI

GROS PLAN SUR LES MÉTIERS DU CINÉMA



cinéma
méditerranéen
montpellier

La 1^{ère} journée des métiers du cinéma et de l'audiovisuel se tiendra le 21 octobre au Corum de Montpellier, dans le cadre du 33^e festival du cinéma Méditerranéen de Montpellier, avec le soutien de Montpellier Agglomération. Une nouvelle fenêtre ouverte sur l'emploi.

© Languedoc-Roussillon Cinéma



Sur le tournage de «l'avocat», un film avec Benoît Maginel, tourné à Montpellier et dans les environs.

Chaque année depuis 19 ans, 400 à 600 lycéens venus de toute la France participent aux « Stages classes L » organisés par le festival du cinéma Méditerranéen de Montpellier (Cinemed), dans le cadre de la préparation au baccalauréat des classes option cinéma-audiovisuel. Par ailleurs, des rencontres professionnelles existent depuis longtemps dans le

cadre du festival. Les lycéens des sections audiovisuel et cinéma du lycée Jean Monnet de Montpellier et de l'Université Paul Valéry s'y retrouvent nombreux.

C'est donc dans le prolongement de ces rencontres que Cinemed a souhaité organiser la première journée des métiers du cinéma et de l'audiovisuel, à destination des lycéens, des étudiants, mais aussi des professionnels en recherche de formation continue. 22 structures

de formation seront présentes pour l'occasion, depuis la prestigieuse École de la FEMIS à Paris, jusqu'aux nombreuses écoles d'animation présentes à Montpellier, tels ArtFX, en passant par l'AFDAS, l'organisme de formation des professionnels du spectacle ou Pôle Emploi.

Parallèlement à ce salon, des formations et des rencontres avec des professionnels seront proposées, toutes les demi-heures. « Des professionnels de la région viendront parler de leur parcours, des difficultés aussi, car c'est une profession hyper-centralisée à Paris, qu'il est difficile d'exercer en région », explique Sylvie Suire, l'initiatrice du projet à Cinemed.

« Nous voulons faire découvrir d'autres métiers qu'acteur ou réalisateur, nous le ferons notamment à travers l'étude d'un générique, celui de la série Antigone 34 tournée à Montpellier », poursuit-elle.

Près de 800 professionnels dans la région

Près de 550 techniciens et 300 comédiens sont inscrits dans les fichiers de Languedoc-Roussillon Cinéma, l'organisme qui promeut et coordonne l'accueil de tournages dans la région. « Le secteur a bénéficié d'une bouffée d'air depuis quelques années », explique Karim Ghiyati directeur de LR cinéma, partenaire de la manifestation. « Nous accueillons plus de tournages, ce qui fait travailler plus de gens, et le fait d'avoir des professionnels bien formés est un atout ». Ce cercle vertueux pour l'emploi, Montpellier Agglomération y participe en apportant un soutien logistique aux tournages, dès que cela est possible. Sur la série Antigone 34, où près de 35 professionnels du cinéma de la région ont déjà travaillé, le décor du commissariat a été monté à l'Hôtel de l'Agglomération de Montpellier. Trois nouveaux épisodes devraient y être tournés cet automne. ♦



Le tournage de la série Antigone 34 à l'Hôtel de l'Agglomération.

MONTPELLIER AGGLOMÉRATION S'ENGAGE POUR L'EMPLOI

Favoriser l'accès de tous à l'emploi et à la formation, c'est un des objectifs de Montpellier Agglomération, qui organise chaque année des **Rencontres pour l'Emploi**, deux fois par an, à l'Est et à l'Ouest du territoire. Parallèlement, Montpellier Agglomération organise ou soutient des salons pour l'emploi concernant des secteurs spécifiques, comme ce salon des métiers du cinéma, ou l'espace emploi et formation autour du jeu vidéo, qui se tient chaque année lors du Montpellier In Game, cette année du 17 au 20 novembre. Au printemps, Montpellier Agglomération avait également hébergé dans ses locaux un salon de l'emploi dans l'hôtellerie-restauration.

En savoir plus

1^{ère} journée des métiers du cinéma et de l'audiovisuel
Vendredi 21 octobre
De 10h à 18h
Le Corum
www.cinemed.tm.fr

brèves

DES VISITES EN LANGUE DES SIGNES FRANÇAIS

Le musée Fabre de Montpellier Agglomération œuvre pour rendre l'art accessible au plus grand nombre et crée un nouveau cycle de visites et ateliers en langue des signes française, adaptées au public en situation de handicap auditif.



- Odilon Redon, prince du rêve - samedi 15 octobre, de 14h30 à 16h
 - « Le langage du corps » - samedi 12 novembre, de 14h30 à 16h
 - « L'esprit des lieux » - samedi 10 décembre, de 14h30 à 16h
- www.montpellier-agglo.com/museefabre

6 TABLEAUX D'EUGÈNE DELACROIX EN PRÊT À MADRID ET BARCELONE

Du 18 octobre au 15 janvier 2012, le musée Fabre de Montpellier Agglomération exposera 6 tableaux d'Eugène Delacroix dans le cadre de la plus grande rétrospective consacrée à cet artiste au Caixa Forum à Madrid, puis à Barcelone.

À découvrir : *Étude de femme juive* (1832), *Vue de la plage et des falaises d'Étretat* (XIX^e siècle), *Femmes d'Alger dans leur intérieur* (1849), *Michel-Ange dans son atelier* (1850), *Aspasie* (vers 1824) et *Exercices militaires des marocains ou La fantasia marocaine* (1832).

HOMMAGE À VINCENT BIOULÈS

Dès le 5 novembre, la prochaine exposition du musée Fabre sera consacrée au peintre montpelliérain Vincent Bioulès. Né en 1938, cet artiste mène une réflexion critique sur les fondements même de la peinture. Il fonde le groupe Supports/Surfaces au début des années 1970, avant de revenir à la figuration. Jusqu'au 12 février 2012 dans la Salle des modernes et les Galeries contemporaines.

CULTURE

L'ART SE DÉVOILE AVANT DE S'EXPOSER

Chaque année, il est possible d'assister à des conférences données par des spécialistes d'histoire de l'art, en lien avec des expositions prévues au musée Fabre de Montpellier Agglomération. Ces cours de l'École du Louvre sont ouverts à tous.



Grand succès pour les cours de L'école du Louvre du musée Fabre. Prochain thème : le Caravagisme. Une exposition à découvrir l'été prochain.

Pour tout savoir sur un peintre célèbre avant que ses œuvres ne soient exposées au musée Fabre... il suffit d'aller aux cours de l'École du Louvre. Plutôt que de « cours », il s'agit en réalité de cycles de conférences, accessibles au grand public. Cet automne, un premier cycle est consacré à la peinture non figurative. Il précède la venue d'une belle exposition sur « Les sujets de l'abstraction (1946-1962) : 101 chefs-d'œuvre de la fondation Gandur pour l'art, Genève », à partir du 3 décembre, au musée Fabre de Montpellier Agglomération. De février à juin 2012, un second cycle portera sur Caravage, extraordinaire peintre italien du XVII^e siècle, dont les tableaux seront exposés l'été prochain.

La prestigieuse École du Louvre au musée Fabre

L'École du Louvre, c'est la référence la plus prestigieuse en France dans le domaine de l'histoire de l'art. Installé dans le palais du Louvre, à Paris, cet établissement d'enseignement supérieur forme notamment les futurs conservateurs des musées. Depuis 2007, le musée Fabre a invité l'institution à organiser chaque année, à Montpellier, des conférences ouvertes au public. À condition que les sujets soient choisis en fonction des expositions programmées. C'est un succès. Les cours du Louvre

sont pris d'assaut. La qualité des intervenants y est pour beaucoup. Les conférenciers sont d'éminents spécialistes, conservateurs des musées nationaux ou enseignants à l'École du Louvre. Pour parler des « révolutions esthétiques dans les années 1950 », Jean-Paul Ameline, conservateur général au centre Georges-Pompidou (Musée national d'art moderne), se déplacera à Montpellier le 6 décembre. À propos de Caravage et du « caravagisme », la parole est donnée à des experts du musée du Louvre et au commissaire général de l'exposition, Michel Hilaire, directeur du musée Fabre. ♦

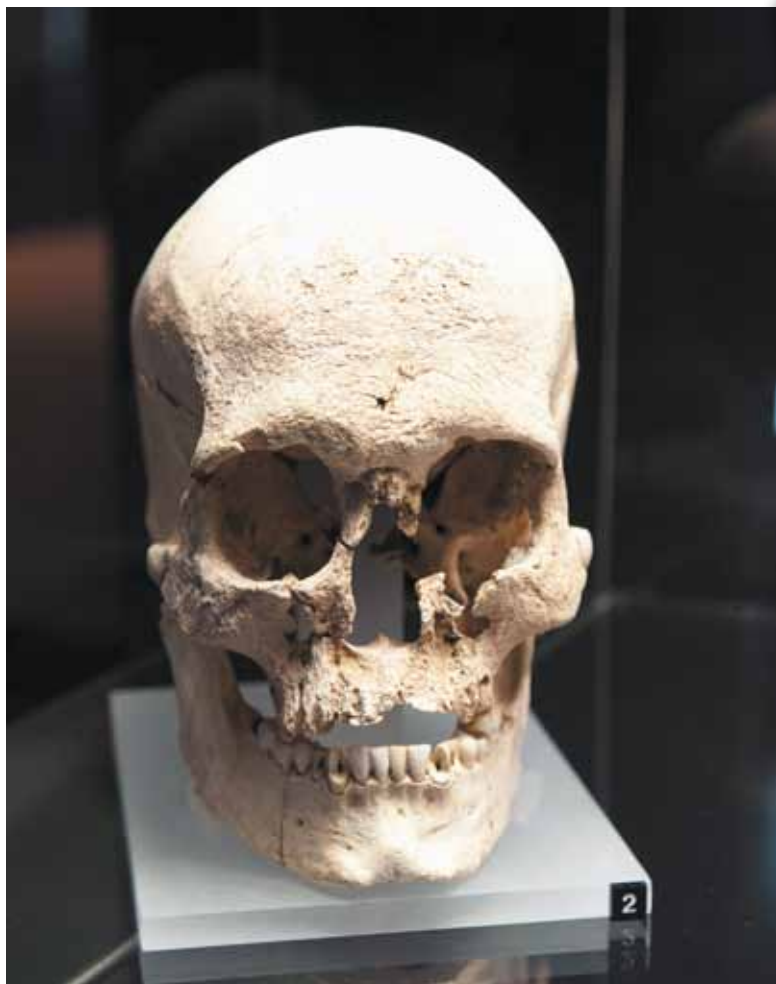
Ne tardez pas à vous inscrire !

OMBRE ET LUMIÈRE : CARAVAGE ET CARAVAGISME

Du 7 février au 19 juin 2012, 10 séances, de 18h30 à 20h.
Salle Rabelais - 27 boulevard Sarraill à Montpellier.
Tarifs : 80€ les 10 séances - tarif réduit 50€
Renseignements et bulletin d'inscription :
Accueil du musée Fabre de Montpellier Agglomération ou sur www.montpellier-agglo.com/museefabre.

COMMENT LES GAULOIS PERDAIENT LA TÊTE

Le Site archéologique Lattara - Musée Henri-Prades de Montpellier Agglomération présente jusqu'au 8 janvier «*Des rites et des hommes*», une exposition consacrée aux pratiques symboliques à l'âge du Fer.



Crâne humain d'Ullastret (Catalogne) découvert dans l'habitat - III^e siècle avant J.-C.

Saviez-vous que les Gaulois coupaient la tête de leurs ennemis vaincus pour les conserver ou les exposer dans leurs sanctuaires ? Que le même traitement pouvait être appliqué à des héros ? Ces pratiques, parmi d'autres, sont mises en lumière par l'étonnante exposition «*Des Rites et des Hommes*», ouverte jusqu'au 8 janvier 2012 au Site archéologique Lattara - Musée Henri-Prades, à Lattes. Cette exposition, montée en partenariat avec les musées de Catalogne et financée par Montpellier Agglomération, présente

quelque 170 pièces issues d'une trentaine de sites archéologiques de Provence, du Languedoc et de Catalogne. Parmi celles-ci, figurent des objets rarement exposés, comme cette stèle gravée du IX^e ou VIII^e siècle avant notre ère, trouvée à Castelnau-le-Lez, sur le site de l'ancien oppidum de Sextantio.

Plongée dans le monde des Celtes, des Ibères et des Grecs

«*Cette exposition, qui a été labellisée d'intérêt national par le Ministère de la Culture et de la Communication, présente les résultats*



À la chasse aux indices

Dix énigmes à résoudre. C'est le défi que proposent Montpellier Agglomération et la société montpelliéraine Geoquestour aux possesseurs d'un iPhone. Grâce à une application téléchargeable gratuitement, ils pourront découvrir l'exposition «*Des Rites et des Hommes*» de manière ludique en chassant les indices semés à leur intention tout au long du parcours.

de trente ans de recherches sur les pratiques rituelles et symboliques à l'âge du Fer, explique Lionel Pernet, conservateur et directeur du site archéologique de Lattara. Elle balaie certains clichés. Le XIX^e siècle nous a légué une image très primitiviste du monde celte, confortée par les aventures d'Astérix : celle des druides grimpant aux arbres, cueillant du gui et se réunissant autour des sources. Or les fouilles récentes ont fait apparaître la présence de lieux dédiés aux pratiques religieuses, délimités par des fossés et des palissades en bois. Les Celtes et les Ibères y déposaient des offrandes, comme les Grecs. Ils y exposaient aussi les crânes de leurs ennemis, ce que l'on ne retrouve pas dans le rituel grec. »

Cette pratique du prélèvement des têtes, à laquelle l'exposition consacre une large place, est éclairée par les fouilles réalisées depuis le début des années 2000 sur le site gardois du Cailar, sous la direction de Réjane Roure, maître de conférences en archéologie à l'Université Montpellier III. Dans cette ancienne ville gauloise, les archéologues ont mis au jour quelque 2 500 fragments de crânes appartenant à plus d'une cinquantaine d'individus. Les recherches, menées avec des méthodes modernes et les apports de la médecine légale, ont permis de décrire ces pratiques et de les dater avec précision. Sans lever entièrement le mystère qui les entoure. «*Nous nous en tenons à*

ce que l'archéologie nous apprend, souligne Lionel Pernet : nous savons comment ces hommes opéraient et où cela se passait. Quant au «*pourquoi*», nous préférons rester prudents. Ces pratiques avaient certainement une dimension religieuse, mais leur signification exacte nous échappe. » ♦

EN SAVOIR PLUS



Des Rites et des Hommes

jusqu'au 8 janvier 2012
Site archéologique Lattara -
musée Henri Prades
390, route de Pérols
34 970 Lattes
Tél. : 04 67 99 77 20
[www.montpellier-agglo.com/
museearcheologique](http://www.montpellier-agglo.com/museearcheologique)
Plein tarif : 3,50 €
Tarif : Pass'Agglo 3 €
Entrée gratuite le premier
dimanche de chaque mois.

ENTRÉE LIBRE À L'AGORA

Inaugurée en juin 2010 au terme d'un vaste chantier de rénovation, l'Agora Cité internationale de la danse est ouverte à tous. Spectacles, répétitions, films, conférences, stages... : la danse contemporaine se montre sous toutes ses facettes dans cet équipement de Montpellier Agglomération unique en Europe.

L' Agora est un site historique en plein cœur de Montpellier : le couvent des Ursulines, superbement restauré par Montpellier Agglomération pour abriter la Cité internationale de la danse contemporaine. Des compagnies issues des quatre coins du monde viennent travailler, se produire, partager avec le public leurs créations dans ce lieu unique en Europe. ♦



Spectacles sous le ciel de Montpellier ♦♦♦♦♦
Le théâtre de l'Agora (575 places) est un bijou serti dans l'écrin de la Rotonde. Scène en plein air, murs en pierres de Castries percés de fenêtres arrondies, gradins en bois et métal, toits en tuiles, le tout baignant dans la lumière resplendissante de l'été... Ce lieu magique et intimiste, servi par une technologie dernier cri, a été inauguré le 18 juin 2010 par la compagnie Cunningham. On peut y voir notamment des spectacles du festival Montpellier Danse en juin.



Entrez dans la danse ♦♦♦♦♦
 Dans la **salle Béjart** sont organisées rencontres, conférences, présentations des spectacles, projections de films... destinés à éveiller l'intérêt de tous pour la danse contemporaine. C'est le symbole de l'ouverture de l'Agora aux néophytes. « *Béjart a initié une grande partie du public à la danse. Il a suscité un immense enthousiasme* », souligne Jean-Paul Montanari qui dirige le festival Montpellier Danse depuis trente ans.

Assistez à des répétitions ♦♦♦♦♦
 Du nom d'un géant de la danse contemporaine, **Merce Cunningham**, l'un des plus grands studios de répétition de l'Agora. Un espace de 196 m², tout en noir, à l'acoustique soigné, éclairé par la lumière naturelle ou par des projecteurs. Les compagnies viennent y travailler, mais aussi montrer leurs créations. « *La plupart sont des artistes en résidence à l'Agora qui créent pour Montpellier Danse* », indique Jean-Paul Montanari. Régulièrement, le public est invité à assister à des répétitions. Les chorégraphes présentent leur œuvre et répondent aux questions. Des moments exceptionnels pour découvrir les arcanes d'un art et les grands danseurs de notre temps.





Un site historique à visiter > Ouverte lors des journées du patrimoine, l'Agora peut également se visiter à la demande de groupes, au cours de l'année. L'institution occupe l'ancien **couvent des Ursulines**, construit en 1641, puis agrandi d'une rotonde en pierre de Castries en 1810 qui servit de prison. Des femmes y furent détenues jusqu'en 1934. Puis l'Armée y installa une caserne. Acquis en 1986 par la Ville de Montpellier, le site a été rénové selon les projets de Dominique Bagouet pour abriter le Centre Chorégraphique National, puis, transféré à Montpellier Agglomération en 2003, pour y bâtir une véritable « *Cité internationale de la Danse* ».



EN SAVOIR PLUS

Montpellier Danse Agora, Cité internationale de la danse

18 rue Sainte-Ursule, Montpellier.
Tél. : 0 800 600 740 (appel gratuit)
www.montpellierdanse.com
Carte Agora
(abonnement annuel) : 25 €

Au programme à l'Agora

18 octobre, 19h : Black Sun
Représentation puis rencontre
avec l'artiste, Mitia Fedotenko.
Studio Bagouet
Tarif : 15 €

19 octobre, 18h : Atelier de danse,
avec Germana Civera.
Studio Maurice-Fleuret
Tarif : 10 €
(également les 9, 23 et 30 novembre).

2 novembre, 19h : L'ombre blonde,
de Yves-Noël Genod.
Studio Bagouet
Entrée libre

**10 novembre, 18h : Visibilité de
fin de résidence** : Thomas Hauert.
Studio Cunningham
Entrée libre

6 et 8 décembre : manifestations
autour de la C^{ie} Maguy Marin et de
son spectacle *Salves* : projections
(6 et 8 décembre), conférence de
Maxime Fleuriot (8 décembre), at-
elier de danse (7 décembre). 13 et 14
décembre : *Salves*, de la C^{ie} Maguy
Marin. Théâtre de Grammont.

Créations en direct

Le **studio Bagouet** est un outil exceptionnel aux mains du Centre Chorégraphique National (CCN) de Montpellier, qu'il met à disposition des artistes et du public. Ce studio de danse de 300 m² peut en effet se transformer en salle de spectacle grâce à des gradins amovibles, d'une capacité de 200 places, et une régie technique adaptée. Ainsi, créations, performances, installations peuvent être montrées, partagées avec le public. Cet espace porte le nom de Dominique Bagouet qui fut le fondateur du CCN, dirigé depuis 1994 par Mathilde Monnier.



© marc_coudrais



Apprenez la danse contemporaine

Cet espace de 165 m² est un studio de répétition créé sous la toiture, qui bénéficie d'une lumière naturelle et d'une vue sur Montpellier. Son nom : **Maurice-Fleuret**. « *Maurice Fleuret fut un formidable directeur de la musique et de la danse au ministère de la Culture, du temps de Jack Lang. On peut dire qu'il a lancé la jeune danse contemporaine française* », rappelle Jean-Paul Montanari. Des chorégraphes y organisent des ateliers de danse ouverts au public.

AMBITIONS EUROPÉENNES

Les équipes de France brillent sur la scène européenne. Les clubs de l'Agglomération aussi. Fières ambassadrices de notre territoire, cinq équipes partent cette saison à la conquête de l'Europe. Une présence exceptionnelle dans les plus prestigieuses compétitions.

L'hymne de la Ligue des Champions de handball retentira cette année encore à la Park & Suites Arena. Avec ses 12 participations consécutives à la Ligue des Champions et son titre de Champion d'Europe remporté en 2003, le Montpellier Agglomération Handball est le plus connu des clubs de l'Agglomération au niveau international. Une réputation méritée. Son palmarès est sans équivalent. Mais l'Agglomération la plus sportive de France, riche de nombreux clubs d'élite, envahit aujourd'hui l'Europe (voir carte ci-contre). Elle compte cette saison pas moins de cinq clubs dans les plus prestigieuses compétitions européennes !

L'Agglomération a fait sa place sur l'échiquier européen

Handball, rugby, basket féminin, water-polo, kayak polo... Champions ou Vice-champions de France, ces clubs de l'Agglomération ont décroché leur ticket pour l'excellence. « Ce n'est pas le fruit du hasard. C'est le reflet de la politique sportive et de formation de Montpellier Agglomération. C'est ce qui se fait de mieux au plan national. Aujourd'hui, il faut se confronter à ce qu'il se fait de mieux en Europe et pas avoir peur d'afficher nos ambitions. Ce n'est pas seulement une affaire de moyens, c'est aussi un état d'esprit. », analyse Patrice Canayer, manager du Montpellier Agglomération Handball, accoutumé des campagnes européennes. « Nous allons jouer cette compétition à fond », confirme René Comes, Président du Basket Lattes Montpellier Agglomération. Les équipes soutenues par Montpellier Agglomération se mesurent aujourd'hui à des ténors de leurs disciplines, des clubs qui portent les couleurs de grandes villes ou territoires européens : les rugbymen



Au handball, comme dans de nombreux sports, les compétitions européennes attirent médias et spectateurs.

irlandais de Leinster, champions d'Europe 2011, les basketteuses russes de Moscou, championnes d'Europe 2010, les handballeurs allemands de Kiel, champions d'Europe 2010, les poloïstes monténégrins de Kotor, champions d'Europe 2009... Certains clubs de l'Agglo entrent dans cette cour des grands pour la première année. C'est le cas du Montpellier Agglomération Canoë-Kayak U.C. qui vient de décrocher une médaille de bronze en kayak-polo ou du Montpellier Hérault Rugby. À l'issue de leur saison exceptionnelle, les Vice-champions de France de rugby se sont qualifiés pour la « grande Coupe », l'H-Cup, qui rassemble les 24 meilleures équipes européennes, la seule qui compte dans le monde de l'ovalie.

La participation à ces Coupes d'Europe sont des atouts majeurs pour les clubs de l'Agglomération. Dans la plupart des sports, 90 % des meilleurs joueurs du monde sont dans des équipes qui jouent la Ligue des Champions. « C'est aujourd'hui pour les joueurs le premier critère de choix », assure Patrice Canayer qui a annoncé le retour, dans deux ans, de Thierry Omeyer, le gardien international tricolore, qui évolue à Kiel en Allemagne.

Des sportifs qui valorisent le territoire

« Comme nous sommes fiers des entreprises que nous avons accompagnées dans leur développement quand elles réussissent à l'international, nous sommes fiers de nos

clubs qui ont grandi et atteint le plus haut niveau européen. C'est la crédibilité de notre territoire qui est en jeu. Par le sport, tout comme dans d'autres domaines, Montpellier Agglomération se fait une place sur la carte d'Europe », explique Jacques Martin, Vice-président de Montpellier Agglomération chargé des Sports. Pour accueillir ces grandes affiches, l'Agglomération met à disposition des clubs des équipements sportifs à la hauteur : Park & Suites Arena, stade Yves du Manoir, stade de la Mosson - Mondial 98, Piscine Olympique Antigone... Dans l'agglomération, tous les ingrédients sont réunis pour que le sport entre dans une nouvelle dimension. Une dimension européenne. ♦

Les clubs de l'Agglomération rayonnent sur l'Europe



Montpellier Agglomération Handball

Ligue des Champions (1^{ère} phase)

2/10 : MAHB / Leon
 9/10 : Kiel / MAHB
 16/10 : MAHB / Belgrade
 23/10 : Copenhague / MAHB
 19/11 : Szeged / MAHB
 4/12 : MAHB / Kiel
 18/12 : MAHB / Szeged
 11/02 : Leon / MAHB
 19/02 : MAHB / Copenhague
 25/02 : Belgrade / MAHB

Montpellier Water-Polo

Ligue des Champions (1^{er} tour)

10/09 : Kotor/MWP (également dans le groupe : Naples, Athènes, Kharkov en Ukraine et Beton en Hongrie)

Euro Cup (2^e tour)

Du 7 au 9/10 : Chios/MWP (également dans le groupe : Belgrade et Istanbul)



Basket Lattes Montpellier Agglomération

Ligue des Champions (1^{ère} phase)

12/10 : BLMA/Taranto
 19/10 : BLMA/Brno
 26/10 : Krakow/BLMA
 2/11 : BLMA/Rivas
 9/11 : Gospic/BLMA
 16/11 : BLMA/Kosice
 23/11 : Moscou/BLMA
 30/11 : Taranto/BLMA
 7/12 : Brno/BLMA
 14/12 : BLMA/Krakow
 11/01 : Rivas/BLMA
 18/01 : BLMA/Gospic
 25/01 : Kosice/BLMA
 01/02 : BLMA/Moscou



Montpellier Agglomération

Canoë-Kayak U.C.

Coupe d'Europe des clubs (kayak-polo)
 17 au 18/09 : Helmond



Montpellier Hérault Rugby

H-Cup (1^{ère} phase)

12/11 : MHR/Leinster
 20/11 : Bath/MHR
 11/12 : Glasgow/MHR
 17/12 : MHR/Glasgow
 14/01 : MHR/Bath
 21/01 : Leinster/MHR



Dates des rencontres sous réserve de modifications.



ENVIRONNEMENT

BIEN TRIER LES DÉCHETS DANGEREUX

Il est important de ne pas jeter les déchets dangereux dans la poubelle grise ni dans l'évier, car les produits toxiques qu'ils contiennent peuvent être nocifs pour le personnel chargé de la collecte et polluer l'environnement. Apprenez à les reconnaître.

Peintures, solvants, colles, bombes insecticides, piles... Nous utilisons au quotidien des produits contenant des substances toxiques pour l'homme et nocifs pour l'environnement. Le plomb contenu dans les piles, le mercure dans les thermomètres, l'acide des batteries de voitures... sont des produits extrêmement polluants. Les déchets de soins comme les aiguilles et seringues, ainsi que les médicaments, sont aussi dangereux. Il est important de ne pas les jeter dans la poubelle grise, car le procédé de méthanisation utilisé à Ametyst ne permet pas de les éliminer et ils peuvent polluer le compost qui en est issu. Ces déchets doivent pour la plupart être incinérés à très haute température. Les produits toxiques liquides et les hydrocarbures ne doivent pas non plus être jetés dans l'évier car ils polluent les réseaux d'eaux usées.

Demandez conseil aux gardiens des Points Propreté

En revanche, les Points Propreté de Montpellier Agglomération sont équipés pour recevoir les déchets dangereux. Pour la sécurité des usagers comme celle du personnel, il vous est demandé de les amener dans des bidons bien fermés, mentionnant si possible le produit contenu. Les gardiens des Points Propreté vous indiqueront comment procéder et vous accompagneront. Tous les Points Propreté, à l'exception de celui de Montferrier-sur-Lez — Prades le Lez, sont équipés pour recevoir les déchets toxiques. Si vous avez peu de produits à jeter et que vous voulez les stocker avant un prochain déplacement à la déchetterie, il est conseillé de le faire dans un endroit sûr, abrité et hors de portée des enfants. ♦

OÙ DÉPOSER LES DÉCHETS DANGEREUX ?

Les produits toxiques

acides, solvants, dissolvants, ammoniacque...
Les colles
Les aérosols insecticides
Les pots de peinture
Les batteries de voitures
Les huiles de vidange
Les thermomètres, néons, ampoules basse consommation
Les piles (vous pouvez aussi les ramener dans les Maisons de l'Agglomération ou dans les grandes surfaces)



Les médicaments



peuvent être rapportés dans les pharmacies.



Les déchets de soins



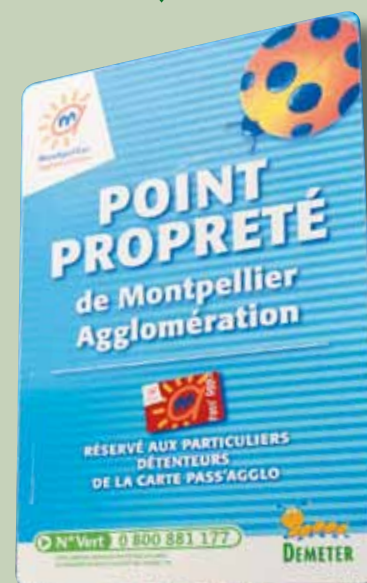
Demandez un conteneur spécial à votre pharmacien, qui récupère les déchets de soins des patients utilisant régulièrement des aiguilles.



Les bouteilles de gaz



Chez un distributeur de bouteilles de gaz



EN SAVOIR PLUS

Retrouvez les adresses et horaires d'ouverture des Points Propreté sur : www.montpellier-agglo.com
Ou par téléphone

N° gratuit 0800 88 11 77

Appel gratuit depuis un poste fixe

Les Points Propreté sont accessibles à tous les habitants de l'Agglomération de Montpellier sur présentation du Pass'Agglo





> DOSSIER

LOGEMENT: L'AGGLO REDOUBLE D'EFFORTS

Réputée pour la qualité de son cadre de vie, l'agglomération compte chaque année 5 600 habitants supplémentaires. Montpellier Agglomération, avec ses partenaires, s'est donné pour objectif de faciliter l'accès au logement de tous ses habitants, en favorisant la construction de logements neufs, la mixité sociale et la rénovation de l'habitat ancien. Familles avec enfants, jeunes actifs, personnes seules, personnes âgées, personnes handicapées, étudiants... Les besoins et les moyens financiers des ménages sont variés et c'est pourquoi Montpellier Agglomération choisit de diversifier et de renforcer l'offre de logement abordable, en location ou en accession à la propriété.

CONSTRUIRE DES LOGEMENTS POUR TOUS

À l'occasion du renouvellement de son Programme Local de l'Habitat, Montpellier Agglomération renforce sa politique du logement afin de répondre à la diversité des besoins de ses habitants. Le doublement de son budget consacré au logement social et le développement de l'accession à la propriété sont au programme.



Dans la Zone d'Aménagement Concertée des Grisettes, à l'ouest de Montpellier, logements sociaux, logements libres et logements en accession se fondent dans un même quartier.

L'Agglomération de Montpellier bénéficie d'une forte croissance démographique, de 1,4% par an. Cela entraîne une importante demande de logements. C'est pourquoi Montpellier Agglomération a fixé un objectif de construction ambitieux de 5000 logements neufs par an dans son Programme Local de l'Habitat 2007 - 2012. Sur les quatre premières années, l'objectif a quasiment été atteint, puisqu'en moyenne, 4 830 logements ont été construits chaque année. Après une année 2009 marquée par la crise, la construction a redémarré en 2010. Au-delà de la production globale de logement, le PLH fixe des objectifs de logements financièrement abordables, à construire de manière équilibrée dans l'ensemble des communes. Sur la période 2007-2010, 20% des logements construits étaient des logements sociaux, soit 1028 logements par an. Ce bilan peut encore être amélioré (voir l'interview d'Hervé Martin page 28).

Renforcer le soutien au logement social

Aujourd'hui, Montpellier Agglomération élabore les grandes lignes du prochain Programme Local de l'Habitat à l'horizon 2020. C'est l'occasion de revoir les objectifs au regard des enjeux de l'attractivité et de l'équilibre du territoire. Concernant le logement social, Montpellier Agglomération souhaite doubler ses subventions aux bailleurs HLM, en les portant de 2 à 4 millions par an.

CONSTRUCTION ET IMMOBILIER : DES SECTEURS CRÉATEURS D'EMPLOIS

Les grues font partie du paysage. La construction et l'immobilier sont des secteurs créateurs d'emplois dans l'Agglomération de Montpellier. C'est en effet dans la construction qu'il se crée le plus d'entreprises (taux de création de 22 %), suivi par le secteur des activités immobilières (20 %). À lui seul, le secteur de la construction représente 9900 emplois dans l'Agglomération, soit 7,4% de l'emploi salarié. La croissance démographique particulièrement dynamique, avec 5 600 habitants supplémentaires par an, ainsi que la force des investissements publics, expliquent ce phénomène dit de l'« économie résidentielle ».



CHIFFRE

73%

des habitants de l'Agglomération de Montpellier sont éligibles au logement social, compte tenu de leurs ressources. Cette part est sensiblement supérieure à la moyenne française (60%).

Source : Ministère du développement durable - Filocom

3 QUESTIONS À



Jean-Pierre MOURE

Président
de Montpellier
Agglomération

30 ans, d'abord à Antigone, puis dans tous les nouveaux quartiers, la Ville de Montpellier et l'Agglomération de Montpellier ont intégré une part de logements sociaux, qui cohabitent avec le logement privé en toute sérénité. Cette politique a porté ses fruits, mais nous devons l'étendre, la renforcer et l'adapter à la demande des habitants, dont les besoins et les moyens financiers sont variés.

Ce qui caractérise la démarche de l'Agglomération, c'est aussi la mise en cohérence des politiques d'aménagement du territoire, qu'il s'agisse des déplacements, de la réalisation des parcs d'activité, des équipements sportifs et culturels..., avec le logement comme élément central.

« Nous devons renforcer notre action contre la surenchère des prix du foncier »

Quelles sont ces nouvelles orientations pour les années à venir ?

Aujourd'hui, une grande partie des familles ou des jeunes actifs ne parvient pas, ou difficilement, à accéder à la propriété. C'est pourquoi nous voulons diversifier l'offre en renforçant les dispositifs d'accession abordable, à des prix encadrés, inférieurs d'au moins 25% à ceux du marché. Dans les opérations d'aménagement de nouveaux quartiers, nous voulons parvenir à cet équilibre : 50% de logements libres, 30% de logements locatifs sociaux et 20% de logements intermédiaires ou en accession abordable.

Les bailleurs sociaux, au premier chef ACM, font un excellent travail et je les en remercie. Nous avons besoin de tous nos partenaires pour atteindre nos objectifs, qui sont réalistes et réalisables. Montpellier Agglomération montrera l'exemple dans l'aménagement des zones stratégiques de l'ÉcoCité, le long des avenues Raymond Dugrand et Georges Frêche. Pour y parvenir, nous devons renforcer notre action contre la spéculation foncière, qui surconsomme les financements publics et appauvrit les bailleurs sociaux, déjà mis à mal par de nouveaux prélèvements de l'État. Cela demandera de la négociation et de la pédagogie, mais je suis sûr que nous y parviendrons car nous avons tous à y gagner.

Pourquoi placer le logement en tête de vos priorités ?

Avec l'emploi et la santé, c'est une préoccupation majeure pour nos concitoyens. Les prix de l'immobilier ont flambé ces dernières années. Aujourd'hui, 78% des acquéreurs de logements neufs à Montpellier sont des particuliers qui achètent pour louer. C'est le signe de l'attractivité de notre territoire, mais c'est aussi une source de déséquilibre. Les prix pratiqués, à la location comme en accession, sont en décalage avec les ressources moyennes des habitants. Ce décalage ne cesse de s'accroître et ce ne sont plus seulement les ménages modestes qui sont touchés, mais aussi les classes moyennes.

« Nous voulons parvenir à cet équilibre : 30% de logements locatifs sociaux, 20% de logements en accession et 50% de logements libres »

Quel est le rôle de Montpellier Agglomération ?

Dans ce contexte, et alors que l'État se désengage du logement social, Montpellier Agglomération doit redoubler d'efforts en faveur du logement aidé, afin de maintenir la mixité sociale qui fait partie intégrante de l'identité du territoire. Depuis



Dans le nouveau quartier Malbosc, au Nord de Montpellier.

Cet effort conséquent devrait permettre de diversifier l'offre et d'atteindre l'objectif de 25% de logements sociaux dans la construction neuve, soit 1 250 chaque année.

Des prix encadrés pour les primo-accédants

L'autre grande piste de réflexion concerne le logement en accession abordable. L'objectif est de construire chaque année un millier de logements destinés aux primo-accédants, vendus à des prix encadrés, inférieurs d'au moins 25% à ceux du marché, soit 2 100 à 2 800 € le mètre carré pour le neuf à Montpellier. Cette offre de logements « intermédiaire », accessibles sous conditions de ressources, existe déjà, en particulier sur les ZAC de Montpellier, et rencontre un grand succès.

Pour accroître l'offre de logements abordables, en locatif comme en accession, Montpellier Agglomération va renforcer son action en amont sur le foncier, de façon à maîtriser davantage le prix des terrains. Il s'agit de constituer des réserves foncières pour de futures opérations, en partenariat avec l'Établissement Public Foncier Régional, et de se saisir d'opportunités pour réaliser plus rapidement de petites opérations bien intégrées dans le tissu urbain existant. Au final, c'est une offre de logements plus importante et plus diversifiée qui doit permettre de répondre de façon adaptée aux besoins de tous les habitants. ♦



La ZAC Pomicidou de Vendargues propose une offre diversifiée de logements individuels, collectifs et intermédiaires.

L'INVESTISSEMENT DE MONTPELLIER AGGLOMÉRATION EN 2010

5 M€ de subventions aux bailleurs sociaux, octroyées par Montpellier Agglomération par délégation de l'État et sur son budget propre.

3,4 M€ de subventions de l'Anah et d'aides propres attribuées pour la rénovation des logements anciens privés par Montpellier Agglomération.

90,2 M€ de garanties d'emprunts aux bailleurs sociaux pour le financement de leurs programmes, soit 1 600 logements.

MIXITÉ SOCIALE ET QUALITÉ DE VIE

Le logement social « nouvelle génération » est un logement de qualité, parfaitement intégré au paysage urbain, construit aux normes Bâtiments Basse Consommation. Montpellier Agglomération soutient sa production, dans un souci constant de mixité sociale et de qualité de vie.

2 QUESTIONS À



Hervé MARTIN

Vice-Président de Montpellier Agglomération
chargé de la Politique de la Ville, du Logement et de l'Habitat

Quel constat faites-vous sur le logement social dans l'Agglomération de Montpellier ?

Nous avons fourni de gros efforts, mais il faut persévérer car la demande est réelle. 16 300 ménages ont déposé une demande de logement social en 2010, dont 83% ont des revenus inférieurs aux plafonds du logement très social. Du côté de l'offre, la situation reste contrastée : 18 communes ne remplissent toujours pas leur obligation de 20% de logements sociaux de la loi SRU et plus de 7 000 logements manquent à l'appel. Au-delà du nombre de logements sociaux, se pose la question de sa répartition géographique, avec de grandes disparités sur le territoire. Ce déséquilibre tend à se résorber, puisque 60% des logements sociaux programmés en 2011 se situent hors-Montpellier.

Quels sont vos objectifs dans ce domaine ?

En matière de logement social, je crois fermement à la pédagogie. Le rattrapage dans les communes est en bonne voie. Les élus savent bien que le logement social bénéficie à leurs habitants et que Montpellier Agglomération est là pour les aider à monter des projets où priment la mixité sociale et la qualité de vie. Nous renforcerons donc nos efforts dans ce sens, en étant présents auprès des communes bien en amont des projets, pour mobiliser les terrains et négocier avec les aménageurs et les promoteurs. Ce rôle de conseil est primordial et je suis optimiste quant à la réalisation du prochain PLH qui sera voté en 2012.

Les besoins en logement sont différents selon les âges de la vie, la situation sociale et familiale des ménages. C'est pourquoi le Programme Local de l'Habitat (PLH) de Montpellier Agglomération prévoit de satisfaire les différents besoins : logements locatifs sociaux ou en accession abordable, résidences étudiantes, mais aussi Établissement d'Hébergement pour Personnes Âgées Dépendantes, Foyer de jeunes travailleurs, résidences sociales, places d'hébergement...

Ces programmes de logements encouragés par Montpellier Agglomération s'inscrivent dans une logique de mixité sociale, à l'échelle du quartier ou même de l'immeuble. Le PLH repose sur un équilibre entre le logement libre et le logement aidé, dont 25% au moins de logement social. Certaines communes imposent une part de logements sociaux dans toute opération à partir d'une dizaine de logements.

Au niveau énergétique, les logements sociaux, comme l'ensemble des constructions neuves, vont appliquer à compter du 1^{er} janvier 2013 les nouvelles normes Basse Consommation, qui permettent aux locataires d'effectuer d'importantes économies sur leurs charges. Déjà, les logements construits par ACM, premier bailleur social de Montpellier Agglomération, sont tous équipés de double vitrage et d'eau chaude sanitaire alimentée par panneaux solaires.

Tous les projets de logements sociaux sont validés par un Architecte - Conseil, qui garantit le haut niveau de qualité des opérations financées par l'Agglomération.

Ainsi, les bailleurs sociaux proposent des logements de qualité, économes en énergie, en eau et en espace, qui s'inscrivent dans les critères de développement durable, pour une meilleure qualité de vie. ♦

QUELQUES OPÉRATIONS RÉCENTES OU EN COURS



Montpellier Malbosc - Paul Cézanne

Principal bailleur social sur le territoire, avec un parc de 20 000 logements accueillant 50 000 habitants, ACM construit **des logements de qualité dans le cadre d'une démarche de développement durable** « Agenda 21 ». Début septembre, c'est la résidence Paul Cézanne (photo) qui a été livrée dans le quartier Malbosc, au nord de Montpellier.

Dessinée par A + Architecture, le cabinet qui a conçu la Park and Suites Arena, cette résidence est la sixième livrée par ACM sur ce secteur depuis 2009, qui y a construit au total 145 logements sociaux, en individuel, intermédiaire ou collectif. Au total, 17 nouvelles résidences, soit 614 logements sociaux, ont été livrées par ACM en 2011.

Castelnau-le-Lez - Les Nymphéas

Ce nouveau quartier en cours de construction, desservi par la ligne 2 sur l'Avenue de l'Europe, à Castelnau-le-Lez, est **un modèle de mixité à l'échelle du quartier**. Il compte 500 logements et comprend une résidence étudiante gérée par le CROUS, une résidence étudiante privée, une résidence d'affaires (meublés en location courte durée), mais aussi des logements sociaux gérés par le nouveau Logis Méridional, et bien sûr des logements libres. La commune en lien avec l'aménageur, a également prévu au bas des immeubles, des commerces et des services. Le quartier Les Nymphéas accueillera notamment une crèche. Tous les bâtiments sont aux nouvelles normes Basse Consommation.

Grabels - Les 3 Horizons

Ce programme construit dans le quartier de la Valsière, à Grabels, non loin de la station Euromédecine de la ligne 1 du tramway, comprend 66 logements, dont 14 logements sociaux.

Ici, la mixité sociale se vit à l'échelle de la résidence. Le promoteur Bouygues Immobilier a vendu une part du programme au bailleur social Domicil.

La commune a souhaité demander aux constructeurs privés d'intégrer systématiquement 30% de logements sociaux dès qu'un programme dépasse le seuil de 10 logements. Ce dispositif permet de répartir les logements sociaux de façon harmonieuse.



Villeneuve-lès-Maguelone - Les Salines

ACM a récemment livré deux résidences de deux étages, sur la commune de Villeneuve-lès-Maguelone, près du collège les Salines : la résidence Les Salines, conçue par l'architecte François Fontès (25 logements locatifs sociaux) et la résidence l'Estagnol (45 logements locatifs sociaux).

Castries - La Closerie des Ducs

Cette opération de 64 logements réalisée par FDI Groupe, promoteur et bailleur social, comprend 23 logements en locatif aidé, 10 villas en location-accession et 31 logements en accession libre.

La location-accession permet à des ménages sous conditions de ressources de se porter acquéreur de son logement, à l'issue d'une phase locative au cours de laquelle ils peuvent mesurer leur capacité de remboursement et constituer leur apport personnel. Il permet de bénéficier d'avantages fiscaux et d'une sécurisation (garantie de rachat et de relogement en cas d'accident de la vie).



Montpellier Grisettes - Galicia

Réalisée par le promoteur Eiffage Immobilier, cette résidence offre 73 logements à la vente, dont 22 en accession aidée. **Des logements à prix « maîtrisés » sont accessibles aux primo-accédants** ne dépassant pas un certain plafond de revenus, et qui s'engagent à l'occuper à titre de résidence principale pendant au moins 7 ans. Cette offre est rendue possible par une action en amont sur le prix de vente du foncier, réalisée par la Ville avec la SERM, dans les Zones d'Aménagement Concerté telles qu'Ovalie, Jardins de la Lironde, Grisettes, Parc Marianne, Pierres Vives...

PARC PRIVÉ : DES SUBVENTIONS POUR VALORISER L'HABITAT ANCIEN

Valoriser le parc de logements anciens privés est un des axes prioritaires du PLH. Avec l'opération « *Rénover pour un habitat durable et solidaire* », Montpellier Agglomération favorise un habitat de qualité, économe en énergie et accessible aux ménages à revenus modestes.



55% des logements réhabilités sont situés hors Montpellier.

Aider les propriétaires modestes à réhabiliter leur logement

Alors que les logements manquent sur le territoire, à Montpellier comme au cœur des villages, des maisons restent inhabitées et se dégradent. D'autres sont occupées par des propriétaires qui n'ont pas les moyens de réaliser des travaux importants pour les mettre aux normes ou les adapter à leurs besoins. Ces dernières années, Montpellier Agglomération a pris le problème à bras-le-corps en lançant, en partenariat avec l'Agence Nationale de l'Habitat (l'ANAH), l'opération « *Rénover pour un habitat durable et solidaire* ». À la clé, des aides financières qui permettent aux propriétaires occupants modestes de réhabiliter leur propre habitation et aux propriétaires bailleurs de rénover leur logement pour le louer à loyer modéré (voir page suivante). Depuis juillet 2009, 190 logements ont déjà bénéficié de cette opération dans les 31 communes de l'Agglomération.

Cette année, et jusqu'au 30 juin 2012, Montpellier Agglomération renforce son intervention en faveur des propriétaires occupants à revenus modestes⁽¹⁾. Elle mobilise de nouvelles aides financières pour réaliser des travaux d'adaptation du logement au

handicap et à la perte d'autonomie liée au vieillissement, ou encore de lutte contre la précarité énergétique (*lire témoignages*). En entreprenant, par exemple, des travaux d'isolation et d'amélioration du système de chauffage, les propriétaires gagnent en confort, diminuent leur consommation d'énergie et font des économies...

Des subventions jusqu'à 80 % du montant des travaux

Selon les situations et la nature des travaux envisagés, les aides attribuées par Montpellier Agglomération couvrent de 30 à 80% du montant HT des travaux.

Pour les propriétaires qui éprouvent des difficultés à boucler leur plan de financement, un dispositif d'avance des subventions et de prêt sans intérêt a été mis en place en partenariat avec FDI-SACICAP. Les démarches sont simples. Le PACT Hérault assure l'accompagnement de tous les propriétaires sollicitant une aide financière de Montpellier Agglomération. Avec l'opération « *Rénover pour un habitat durable et solidaire* », toutes les conditions sont réunies pour que les propriétaires de logements anciens mènent à bien leurs projets de rénovation.

⁽¹⁾ Le plafond de ressources est, par exemple, de 16 611 euros de revenu fiscal de référence annuel pour un ménage de deux personnes.

TÉMOIGNAGE

« *J'ai eu la bonne surprise de découvrir que mes parents pouvaient bénéficier d'aides* »
Danick Llorente, fille d'André et Arlette Clergue à Castelnau-le-Lez

« *Mes parents qui vivent depuis une quinzaine d'années dans leur maison à Castelnau-le-Lez avaient besoin d'adapter leur salle de bains au récent handicap de mon père. Suite à un problème de santé, il est aujourd'hui invalide et ma mère doit s'occuper de lui notamment pour sa toilette. Il était devenu indispensable de changer la baignoire pour une grande douche et de réaménager la pièce afin de permettre le passage de son fauteuil roulant. Ils n'avaient aucune envie de déménager, mais avec leur toute petite retraite, ils n'avaient pas les moyens seuls de faire réaliser ces travaux. J'étais bien sûr prête à les aider et en cherchant sur internet, j'ai eu la bonne surprise de découvrir que mes parents pouvaient bénéficier d'aides de l'ANAH et de l'Agglomération. C'était un soulagement. Ces subventions vont couvrir plus de la moitié du montant des travaux. C'est dommage que peu de gens connaissent ces dispositifs. Il faut le faire savoir !* »



Une salle de bains adaptée au handicap du propriétaire.

Rénover pour louer solidaire

L'opération « *Rénover pour un habitat durable et solidaire* » s'adresse également aux propriétaires bailleurs. Trop de maisons ou appartements inoccupés pourraient accueillir des ménages aux revenus modestes à la recherche de logements. C'est pourquoi Montpellier Agglomération incite les propriétaires à rénover leurs biens, pour les valoriser et les mettre en location. En contrepartie des aides financières attribuées par la collectivité, les propriétaires s'engagent à louer leur logement durant neuf ans à un loyer modéré, inférieur d'au moins 30% au niveau du marché. En créant ces nouveaux logements locatifs sociaux dans l'agglomération, ils bénéficient en plus d'avantages fiscaux et de dispositifs de garanties pour la location de leurs biens. Les aides de Montpellier Agglomération ont déjà permis à 250 logements vacants d'être remis sur le marché depuis 2006. ♦



À Pignan comme dans toute l'Agglomération, ces rénovations valorisent les centres de villages.



Des réhabilitations source d'emplois pour l'économie locale.

TÉMOIGNAGE

« *C'est dommage de laisser de vieilles maisons de village se dégrader !* »

Didier Pialot, propriétaire à Pignan

« *Ma femme a hérité de la maison de sa mère, voisine à notre habitation. Elle n'avait pas été entretenue depuis quelques années et se dégradait. On ne voulait pas la laisser vacante, c'était une perte d'argent puisqu'on continuait à payer les taxes, le compteur, d'eau, d'électricité... Autant qu'elle soit occupée. Avant de la louer je tenais à la rénover, notamment au niveau de l'isolation du toit, des murs, des fenêtres et des portes. Je savais que des aides étaient accordées pour ces travaux d'économie d'énergie. Je me suis renseignée auprès de PACT Hérault qui m'a aidé à monter mon dossier. J'ai bénéficié de déductions fiscales, de près de 30% de subventions et j'ai permis à une famille de se loger à un prix raisonnable dans une maison confortable quasi neuve. C'est une opération gagnant - gagnant. Dans la région, beaucoup de monde cherche à se loger, c'est dommage de laisser de vieilles maisons de village se dégrader !* »

L'AGENCE IMMOBILIÈRE À VOCATION SOCIALE

Une solution sécurisée pour louer

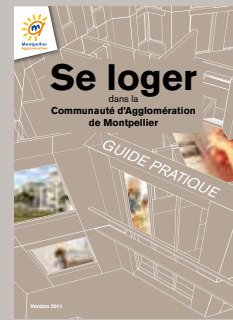
Partenaire de Montpellier Agglomération, l'AIVS permet aux propriétaires de louer sereinement leur logement à des personnes à revenus modestes. Tout comme une agence immobilière classique, l'AIVS effectue la gestion locative de logements dont les loyers sont situés entre 15% et 30% au-dessous du niveau du marché. En complément des garanties d'impayés et de dégradation qu'elle propose, l'association assure l'accompagnement des locataires, ainsi que le suivi du logement et de son entretien.

CHIFFRE

2 600

C'est le nombre de logements du parc privé ancien qui ont été rénovés depuis 2006, grâce aux aides attribuées par Montpellier Agglomération pour un montant total de 17,2 millions d'euros. Ces aides sont attribuées aux propriétaires occupants sous condition de ressources et aux propriétaires bailleurs, à condition de pratiquer un loyer modéré.

Se loger dans l'Agglomération de Montpellier



Cette nouvelle édition du guide du logement de Montpellier Agglomération est distribuée gratuitement dans les 11 Maisons de l'Agglomération et consultable en ligne sur www.montpellier-agglo.com. Elle réunit toutes les informations utiles au public pour acheter, louer ou rénover un logement.

ADIL de l'Hérault

4 bis rue Rondelet -
34000 Montpellier
Tél. 04 67 55 55 55
www.adil34.org
Du lundi au vendredi,
de 9h à 12h30
et de 13h30 à 17h.

HLM DOMICIL

20 bd Paul Peytral
13291 Marseille
Tél. 04 91 13 90 58

CILEO Habitat

3 rue des Catalpas
34070 Montpellier
Tél. 04 67 06 85 20

Les bailleurs sociaux de l'Agglomération ACM

407 avenue
du Professeur Antonelli
34074 Montpellier
Tél. 04 99 52 75 00

HÉRAULT HABITAT

100 rue de l'Oasis -
34085 Montpellier
Tél. 04 67 84 75 00

FDI HABITAT

123 bis avenue
de Palavas
34078 Montpellier
Tél. 04 67 69 66 60

NOUVEAU LOGIS MERIDIONAL

25 avenue de Maurin -
Les Marescals
34000 Montpellier
Tél. 0 810 200 350

ARCADE

974 avenue
du Pyrée - Le Lys Blanc
34000 Montpellier
Tél. 04 67 15 68 50

ICF LANGUEDOC-ROUSSILLON

6 rue Maguelone -
Immeuble Le Capoulié
34000 Montpellier
Tél. 04 67 06 84 01

ERILIA

La Martelle - 121 rue
du Pont de Lavérune
34070 Montpellier
Tél. 04 67 10 47 50

Rénover pour un habitat durable et solidaire

PACT-Habitat
Résidence les hauts
de Saint-Priest
Rue du Professeur Truc
34 090 MONTPELLIER
Du lundi au jeudi de
9h à 12h30 et de 13h30
à 17h30 / le vendredi
de 9h à 12h30
Tél : 04 67 10 73 37
www.pact-habitat.org
Des permanences
d'information sont
assurées les mardis
par le PACT Hérault
dans les Maisons de
l'Agglomération de
Castries, Villeneuve-
lès-Maguelone, Pignan
et des Beaux-Arts à
Montpellier.

FDI SACICAP

123 bis avenue
de Palavas
34078 Montpellier
Tél. 04 67 69 66 60

AGENCE IMMOBILIÈRE À VOCATION SOCIALE HÉRAULT (AIVS)

11 rue du Carré du Roi
34000 Montpellier
Tél. : 04 99 61 09 18

PROJETS D'INTÉRÊT COMMUN

L'AGGLOMÉRATION AUX CÔTÉS DES COMMUNES

Restauration d'un château municipal, rénovation d'un stade, revitalisation d'un centre ancien, création de pistes cyclables... Chaque année, une trentaine de projets d'intérêt commun (PIC) bénéficie de l'aide financière de Montpellier Agglomération. Un co-financement qui s'avère de plus en plus indispensable aux communes.

En construisant des équipements culturels et sportifs, des réseaux d'assainissement ou des lignes de tramway, Montpellier Agglomération contribue pleinement à l'aménagement du territoire, aux côtés des maires de ses 31 communes. Mais en plus de ces réalisations majeures, elle apporte également son soutien financier à des Projets d'Intérêt Commun (PIC) proposés et mis en œuvre par les municipalités. Ces PIC regroupent des projets de toutes tailles, dans différents domaines, qui relèvent des compétences de la commune comme de celles de la Communauté d'Agglomération, et qui présentent un intérêt supra communal : La réalisation d'un terrain multisport à Sussargues, le réaménagement de voiries à Fabrègues, la réfection de la piste d'athlétisme du

stade Philippidès à Montpellier, la création d'un terrain de football synthétique à Saint Georges d'Orques ou à Villeneuve-lès-Maguelone, l'aménagement d'une salle à vocation culturelle à Jacou...

Un coup de pouce à l'aménagement du territoire

Sur plusieurs années, la participation financière de Montpellier Agglomération peut atteindre jusqu'à 50% du montant total du projet HT. Une aide très appréciée par les maires qui, sans ces co-financements, pourraient rarement mener à bien leurs projets, essentiels dans la vie quotidienne de leurs administrés. « Ces subventions sont les bienvenues pour nos communes. Grâce notamment à l'aide de l'Agglomération nous réhabilitons chaque année, partie après partie, le château des Evêques, un patrimoine communal

ouvert à tous, aujourd'hui lieu de culture au sens large du terme », témoigne Roger Caizergues, maire de Laverune. Autre exemple, à Montaud, la commune a lancé en 2009 les travaux de réhabilitation et d'extension du foyer communal, inauguré fin septembre. « L'Agglomération nous accompagne depuis le début sur ce projet exemplaire et particulièrement innovant en matière d'économie d'énergie. Nous avons eu la chance de bénéficier sur plusieurs années de près de 250 000 euros dans le cadre des PIC », précise Pierre Combettes, à la tête de cette commune qui compte moins de mille habitants. Du plus petit village à la ville centre, les 31 communes de Montpellier Agglomération bénéficient de ces subventions dans un souci de solidarité et d'aménagement de l'ensemble de son territoire. ♦



LAVÉRUNE

Au château des Evêques, le salon de musique, lieu de concerts et d'expositions, est unique dans la région. Montpellier Agglomération apporte une subvention de 80 000 euros à la commune pour la restauration de cette pièce, classée monument historique, ornée de magnifiques gypseries italiennes. Réouverture prévue en juin prochain.



LE CRÈS

Le Centre de Loisirs sans hébergement vient d'être transformé en crèche de 65 places, extensibles à terme à 90 places. Baptisé « Les Marguerites », cet établissement de garde collective, géré par une association familiale, a bénéficié d'une aide de 100 000 euros de Montpellier Agglomération.

3 MD'€

sont investis chaque année depuis 2003 par Montpellier Agglomération au titre des Projets d'Intérêt Commun dans ses communes.



CASTRIES

La commune a lancé depuis 2009 différents travaux pour requalifier son centre ancien, subventionnés à hauteur de 200 000 euros par Montpellier Agglomération. Parmi ces opérations, la création d'une placette, entre les rues du Plan du four et de l'Argenterie, agrémentée d'une fontaine, de mobilier urbain et de plantations. Une nouvelle tranche de réhabilitations est déjà en projet.



GRABELS

Route de Montpellier, Montpellier Agglomération a participé à hauteur de 16 000 euros à la création de liaisons douces et d'aménagements pour l'accessibilité des personnes à mobilité réduite : abaissement des trottoirs, quais de bus surélevés, bandes podotactiles ou encore passerelle en bois sur le Rieumassel (photo). Tous ces équipements, qui facilitent les déplacements dans Grabels, ont été inaugurés en juin dernier.



MONTAUD

Toitures terrasses végétalisées, récupérateur d'eau de pluie, ossature en bois, panneaux photovoltaïques... L'ancien foyer communal a laissé sa place à une nouvelle salle multifonctionnelle plus confortable et à la pointe en matière d'économie d'énergie. Montpellier Agglomération a accordé, sur quatre années, une subvention de 248 000 euros à ce projet innovant qui sera inauguré ce mois.

LES RENDEZ-VOUS de l'Agglomération dans les communes

ENTRÉE LIBRE

MONTPELLIER

► **Dimanche 16 octobre à 16h**



Concert du Quatuor à Cordes George Sand du Conservatoire à Rayonnement Régional dans le cadre de l'exposition «*Odilon Redon, prince du rêve*». Aude Perin-Dureau, Anne-Marie Regnault, Aurélia Souvigniet-Kowalski et

Yves Potrel interpréteront du Ernest Chausson et du Claude Debussy.

Auditorium du Musée Fabre de Montpellier Agglomération.

CASTELNAU-LE-LEZ

► **À partir du 19 octobre**



«*Et vous, quelle est votre vision de Montpellier Agglomération ?*» Une exposition présentant les meilleurs clichés pris par les agents de la collectivité dans le cadre du concours photographique édition 2011.

Maison de l'Agglomération de Castelnau-le-Lez

COURNONTERRAL

► **Samedi 5 et dimanche 6 novembre - Samedi 26 et dimanche 27 novembre**

Classe de maître par les chanteuses de l'ensemble vocal Mora Vocis - Direction de chœur de Patrice Baudry à l'antenne du Conservatoire. Ces deux sessions de travail, ouvertes au public, se clôtureront par un concert le dimanche 27 novembre intitulé «*Motet - Polyphonies enluminées*».

17h, Temple de Cournonterral

SAINT GENIÈS DES MOURGUES

CLASSIQUE

Concert de l'orchestre Musica Antiqua Provence

Le traditionnel concert d'automne de Saint Geniès des Mourgues aura lieu **samedi 5 novembre** à 21h dans l'Eglise abbatiale. Au programme, Danses de Hongrie «*à la tzigane*». De renommée internationale, l'orchestre Musica Antiqua Provence emportera le public jusqu'aux confins de la Hongrie, pays natal de Liszt, pour le 200^e anniversaire de sa naissance. Créé en 1981 par Christian Mendoze, cet orchestre illustre un vaste répertoire, du XVI^e au XIX^e siècle, incluant les grands maîtres de l'époque baroque et du classicisme viennois, mais aussi quelques compositeurs d'Europe de l'Est : Josef Bengraf, Antal György Csermák, Mark Rózsavölgyi... Trois solistes internationaux les interpréteront, Lana Goussarenko au cymbalum, Mateja Marinkovic au violon et Andrei Freidine à la clarinette.

► **Tarifs** : 15 €

► Repas sur réservation.

► **Tél.** 04 67 86 21 22



LAVÉRUNE

CONFÉRENCES

Les vendredis de l'archéologie

Le Groupe de Recherche Archéologique de Lavérune (GRAL) organise tous les vendredis du mois d'octobre des conférences.

AU PROGRAMME :

► **Le 7 octobre** : «*Signes de pouvoir dans l'Égypte médiévale, la grande muraille du Caire aux périodes fatimides et ayyoubides*» par Maïa Matkowski, chargée d'études IFAO et GRAL.

► **Le 14 octobre** : «*Saint-Martin de Castries, un prieuré dépendant de l'abbaye de Gellone, sur le plateau du Larzac*» par Agnès Bergeret, CINRAP Méditerranée.

► **Le 21 octobre** : «*Une des verreries forestières du nord-montpelliérain, la Seube (XIII^e et XIV^e siècles)*» par Alain Riols, Conseil Général de l'Hérault.

► **Le 28 octobre** : «*Agde et son territoire : du monde indigène à la colonisation romaine*» par Elian Gomez, service archéologique municipal de Béziers.

► 20h30.

► Salle de la vieille porte.

► **Tél.** 04 99 51 20 00

Et aussi...
MUSIQUE

► **Dimanche 16 octobre** à 19h, concert «*Prélude*» à l'église avec Céline Duval, flûtes baroques et Natalia Cherachova, piano : «*Les fils de Jean-Sébastien Bach*».

► **Tarifs** : de 11 à 15 €



LATTES

EXPOSITION

La vie en couleur

Avec l'exposition « *La vie en couleur* », l'artiste autodidacte Shena Ajuelos présente ses peintures inspirées par l'Extrême-Orient **du 21 au 30 octobre** à la salle des mariages de la mairie de Lattes.

► Tél. 06 20 86 83 67



JACOU

CULTURE

Deux expos à Saint-Pierre-aux-Liens



L'Art s'expose à Jacou. Prochainement dans l'Espace culturel Saint-Pierre-aux-Liens :

■ Peintures de Monique Gobance et Sylvie Basset. Vernissage **vendredi 14 octobre** à 18h30. Entrée libre, **samedi 15** et **dimanche 16 octobre** de 10h à 12h30 et de 15h à 19h.

■ Peintures de Daniela Gruffat et photos de Corinne Gayet, **les 11, 12 et 13 novembre**.

► Tél. 04 67 55 88 55

CASTRIES

CULTURE

10 ans de Théâtrales

Du 3 au 13 novembre, les théâtrales de Castries fêtent leurs 10 ans. 10 ans déjà que Castries a ouvert sa scène au théâtre. Pour fêter l'événement, 24 représentations sont prévues, et tous les genres seront abordés : boulevard, théâtre classique, créations contemporaines... Une journée spéciale sera consacrée au théâtre ado, le 11 novembre, avec de nombreuses représentations de troupes composées de jeunes acteurs et des ateliers. Enfin, un stage de quatre jours sur la Comedia dell'arte se tiendra sur deux week-ends.

► Tél. 06 62 32 57 50

► www.theatre34.fr



Et aussi...

SOLIDARITÉ

Deux braderies solidaires : **du 11 au 14 octobre**, Braderie Espoir pour un enfant et **du 28 octobre au 3 novembre**, Braderie La boîte à sourire à la Galerie des Halles.

COURNONTERRAL

ART

ARKITU, « Sur le Fil »

L'association Arkitu, un collectif d'artistes, présente son prochain festival d'art contemporain, Arkitu « *Sur le fil* » **les 14, 15 et 16 octobre** à la Chapelle des pénitents.

AU PROGRAMME :

■ **Vendredi 14 octobre** : de 10h à 16h30, parcours artistique pour les écoles. Vernissage 18h30. Performance sur le fil : Joel Bast « *Homo numericus* », Frédéric Couraillon piano, Lydi, Gom's danse.

■ **Samedi 15 octobre** : 10h, ouverture de l'exposition, 18h30, performances d'Elada Elou « *Les petits Bonheurs circassiens* » et 19h, concert avec « *Les Révérends* ».

■ **Dimanche 16 octobre** : de 10h à 19h. Peintres : Frédérique Azais, Eric Fleury, Elody Sabardel, Laurence Nouzillat, Lydi. Philippe Loubat, Frédéric Couraillon. Sculpteurs : Joël Bast, Frédérique Fenouil, Charles

Malherbes, Hélène Rosset, Jocelyn Vigouroux, Jean Raymond Meunier, Daniel Ferrer, Marion de la Fontaine, Gom's. Photographe : Sylvie Veyrunes. Pianiste : Frédéric Couraillon.

► Entrée libre.

► Tél. 04 67 85 09 38.

► <http://arkitu.canalblog.com>



Ça s'est passé à...

VENDARGUES

DE NOUVEAUX CONTAINERS ENTERRÉS



Depuis cet été, des containers enterrés, mis en place par Montpellier Agglomération, récupèrent désormais les ordures ménagères, les emballages ou le verre à Vendargues, comme dans de nombreuses communes du territoire. Les Messagers du tri se rendront prochainement chez les résidents pour leur rappeler les règles d'utilisation de base. Une nouvelle action en faveur de la qualité de la vie, de l'esthétique et de l'hygiène.

JACOU

À FOND LES MIRETTES



Cet été, l'Office municipal de la culture a organisé son festival Carnet de Cultures « *À fond les mirettes* » sur le thème du regard. Les associations culturelles de la ville ont participé avec enthousiasme dans la clairière de la Coquille du Parc de Bocaud en proposant expositions et animations sur le thème. On a pu découvrir l'Arbre à lunettes des Ateliers de la Mayre, les statues du Comité de Jumelage, les tableaux des Mains Créatrices et de l'atelier peinture de la MJC, des démonstrations du Karaté do laïdo, des spectacles de l'Ateliers Danses...

Ça s'est passé à...

LE CRÈS

BIEN VIEILLIR

Le Crès fait partie des 38 communes en France à être labellisée « *Bien vieillir Vivre ensemble* » par le Ministère des solidarités et de la cohésion sociale. Cet engagement sur cinq ans, qui mobilise les élus et les responsables de services, est complémentaire à la démarche d'Agenda 21 et aux actions menées au quotidien par le service Nouvel Essor créé en 2004 par la Ville pour ses retraités. www.ville-lecrès.fr

COURNONSEC

UN PATRIMOINE RACONTÉ



Entre jeux, traditions et culture, le public est venu, les 17 et 18 septembre, écouter l'histoire de la commune. Pour cette occasion, le temple, l'église, le château et ses rues étroites ont dévoilé leurs secrets. Marina Anéas, cournonsecoise étudiante en BTS tourisme, prépare depuis plusieurs mois ces journées du patrimoine qui ont rassemblé différents acteurs locaux. Ce projet a nécessité de nombreux contacts auprès des Cournonsecois, des recherches auprès des Archives Départementales, des ateliers d'écriture en liaison avec la Bibliothèque Municipale et l'écrivain René Escudié, et un savoir-faire technique pour la réalisation de l'animal totemique de la commune, le Cournemasque.

CASTELNAU-LE-LEZ



CONCERT

Greg Laffargue sur scène

Greg Laffargue, artiste vivant entre Castelnaud, Le Crès et Montpellier, donnera un concert exceptionnel à l'occasion de la sortie de son premier album « *Quotidien* », au Palais des Sports Chaban Delmas, le **vendredi 7 octobre** à 21h.

Produit par le label My Major Company, Greg Laffargue sort un album positif et coloré. Ce concert se fera avec la participation de Rémi Gaillard, dans le cadre d'une soirée organisée par Castelnaud Basket. Les bénéfices seront reversés en partie à sa toute nouvelle association de Rémi Gaillard, « *Les enfants de n'importe où* ».

► **Tarifs** : 10 €

► **Tél.** 04 67 14 27 14

Et aussi...

CULTURE

Les 13 et 14 octobre, Conti, Réseau Inter - national de Solidarité Artistique organise des rencontres de la diversité au palais des sports Chaban Delmas. Présentation du livre « *Le vin bourru* » par Jean-Claude Carrière, exposition de peintures, « *Cabaret vinophile* » par la Compagnie « *Subito* », Hommage à Fernando Pessoa, poète portugais... Recettes au profit des artistes malgaches et haïtiens.

► **Tél.** 04 67 14 27 40

SPORT

Rendez-vous au palais des sports le **dimanche 23 octobre**, pour les 17^e Foulées Castelnaudviennes.

► **Tél.** 04 67 79 94 12

► www.joggingcastelnaud34.com

Et du **28 au 30 octobre** pour le Master international de Tir organisé par la Société de Tir de Montpellier.

► **Tél.** 04 67 55 64 54

BAILLARGUES



CINÉMA

Un festival à ne pas manquer

Pour sa 26^e édition, **du 31 octobre au 13 novembre**, le Festival international de cinéma d'animation de Baillargues invite le public à entrer dans l'univers des arts plastiques et de la bande dessinée. L'Invité d'honneur, Jean-François Laguionie, réalisateur de *l'Île de Black Mor* en 2004, ouvrira le festival en présentant son dernier film *Le Tableau* en avant-première nationale. L'histoire de trois personnages vivant dans un tableau laissé inachevé par son peintre. Les trois personnages décident de sortir du cadre afin de

son œuvre... Un long-métrage qui mélange animation et prises de vues réelles.

L'édition 2011 du festival fera également la part belle aux courts métrages d'auteurs, pour petits et grands. Moins diffusés et moins populaires que les longs métrages et les séries télévisuelles, ils tirent leur force de la personnalité artistique de leurs réalisateurs. Retrouvez sur le site les infos sur les invités, la programmation, les films et les nouveaux rendez-vous de ce grand festival de cinéma d'animation.

► www.festivalbaillargues.fr

MURVIEL LES MONTPELLIER

MÉDIATHÈQUE

Jeux en famille

Samedi 15 octobre, la médiathèque municipale Léo Mallet invite parents et enfants à participer à des jeux en famille avec Strata'j'm Sud, une association qui utilise le jeu comme outil pédagogique et social qui a pour but de favoriser la convivialité.

Au menu : Initiation et découverte des jeux de stratégie et de société du monde, traditionnels ou modernes.

- ▶ De 15h à 17h
- ▶ Entrée Libre
- ▶ Tél. 04 67 27 01 53

LE CRÈS

JUMELAGE

Première fête de la bière

Le Comité de Jumelage Le Crès/Unterschleissheim, la municipalité et Le Crès en Fête organisent leur première Octobrefête ou Fête de la bière, **samedi 22 octobre**. L'animation de la soirée a été confiée aux orchestres Kier Kapelle et Peter Alan qui visiteront tous les grands standards traditionnels bavarois et qui termineront la soirée sur des rythmes plus sixties. Au menu, choucroute royale alsacienne, dessert, bière et vin blanc. Engagée dans une démarche Agenda 21, la Ville du Crès a proposé l'utilisation de verres écologiques réutilisables qui seront marqués à l'image de la manifestation et offerts aux participants.

- ▶ À 19h, Espace Georges Brassens.
- ▶ Tarif : 25 €
- ▶ Réservations : 04 67 70 66 35

CLAPIERS

HUMOUR

Cancans et secrets du village

À Clapiers, l'arrivée du vin primeur de l'Hérault sera fêtée dans la bonne humeur **vendredi 21 octobre** à la salle G. Dezeuze. À l'affiche, un spectacle humoristique proposé par la compagnie de théâtre Les Éclats : le one-man-show «Cancans et secrets du village».

- ▶ Tarif : 10 € (assiette gourmande et un verre de vin primeur compris), et spectacle
- ▶ Sur réservation au 04 67 55 80 60.

SAINT JEAN DE VÉDAS

SPECTACLE

Dans l'Œil du Judas

Samedi 15 octobre, à 21h, le Chai du Terral accueille le castelet gigantesque des Tarnais du Théâtre du Rugissant. Ce spectacle coup de poing et de cœur intitulé l'œil du Judas met en scène des marionnettes dans une scénographie spectaculaire. Poussez la porte de cette immense maison de poupée à l'impressionnante beauté, et plongez dans l'univers onirique de ce conte urbain qui nous invite à nous questionner sur nos comportements collectifs, sur la naissance de la rumeur et plus largement sur l'acceptation de nos différences.

- ▶ Tarifs : de 10 à 15 €
- ▶ Tél. 04 67 07 83 01



Et aussi...
GASTRONOMIE

Dimanche 23 octobre, la traditionnelle Fête de la Courge accueillera plus de cinquante exposants - producteurs et artisans de bouche autour de la courge, des fruits, légumes et spécialités d'automne.

- ▶ De 10h à 18h.
- ▶ Parc de la Peyrière.
- ▶ Entrée libre

VENDARGUES

SPORT

L'attelage, un sport équestre à découvrir



Le **30 octobre**, la ville de Vendargues organise un Concours national d'attelage club et amateur combiné à l'Espace Loisirs de la Cadoule en partenariat avec l'ARALR et l'association AVEEC. Une première.

AU PROGRAMME :

Le matin, épreuve de dressage et l'après-midi, épreuve de maniabilité combinée. L'épreuve de dressage est jugée sur la tenue du meneur, du groom et l'ensemble de l'attelage. Les allures du cheval et l'habileté du meneur sont notées sur une représentation déterminée. L'épreuve de maniabilité, quant à elle, se déroule dans une carrière aménagée de 16 portes et 2 obstacles. Chaque porte est constituée de deux cônes, deux balles et un numéro. L'attelage doit passer chaque porte dans l'ordre des numéros sans faire tomber les balles ni toucher l'obstacle.

- ▶ De 9h à 17h
- ▶ Entrée libre
- ▶ Accès au site en calèche

DE VILLENEUVE, CHAPTAL, BALARD, FIGUIER, CES CHIMISTES QUI ONT MARQUÉ MONTPELLIER

2011 a été proclamée année de la chimie par les Nations Unies. Dans l'Agglomération, ils sont quatorze chimistes⁽¹⁾ à avoir laissé leur nom à une rue de Montpellier. Parmi eux, De Villeneuve, Chaptal, Balard et Figuié, quatre hommes à l'origine de grandes avancées dans la recherche scientifique ou médicale.



Jean-Antoine Chaptal, né en Lozère en 1756, a suivi des études de médecine à Montpellier, puis de chimie à Paris. Professeur de chimie à l'école de santé de Montpellier, il crée dans cette ville en 1780 la première usine française de produits chimiques. Il est à l'origine des méthodes de blanchiment, de la culture du pastel et aussi, en 1783, du premier lancement d'une montgolfière dans le ciel de Montpellier.

Pour le commun des mortels, Chaptal a surtout développé une doctrine de la vinification (1799) et laissé son nom à un procédé, la chaptalisation, qui permet d'augmenter la teneur en alcool du vin par sucrage des moûts de raisin avant le début de la fermentation, donnant ainsi naissance à la chimie moderne du vin.

Arnaud de Villeneuve, né en 1240, fut à la fois un médecin éminent, un alchimiste, un astrologue et un théologien. L'Europe entière est venue à Montpellier suivre ses enseignements en médecine et en chirurgie. On lui doit l'usage de la distillation, l'emploi de l'alcool et de la térébenthine dans la fabrication de médicaments, mais aussi un ouvrage sur l'art de conserver la jeunesse et de retarder la vieillesse, avec les régimes et remèdes appropriés. De Villeneuve serait à l'origine de la bulle pontificale du 8 septembre 1309 qui inclut dans la formation des médecins la connaissance d'une quinzaine de traités gréco-arabes (Galien, Avicenne...). Il disparaît dans le naufrage de son navire, au large de Gênes en 1311, au cours d'une mission diplomatique.



Louis Figuié, né à Montpellier en 1819, a été docteur en médecine et en sciences et agrégé de pharmacie. Professeur à l'école de pharmacie de Montpellier puis à celle Paris, il s'est surtout fait connaître de ses pairs par ses nombreux mémoires sur la physiologie, la chimie, la géologie ou la toxicologie. Ce touche-à-tout renonce à sa carrière universitaire pour se lancer dans l'écriture et la vulgarisation. Il tente de créer un « théâtre scientifique », des drames et vaudevilles qui ont pour héros de grands savants et inventeurs. Faute de succès, il devient, de 1856 à sa mort en 1894, rédacteur de feuilletons scientifiques dans La Presse et rédacteur en chef de la Science illustrée, hebdomadaire de vulgarisation où écrivaient aussi Jules Verne et Camille Flammarion. Figuié a écrit près de 80 livres sur tous les sujets. ♦

Jérôme Balard (1802 - 1876), dont le futur « pôle chimie » de Montpellier portera le nom, a été pharmacien et préparateur de chimie à la faculté des sciences de Montpellier, sa ville natale. Il y est devenu professeur avant d'être nommé à la Sorbonne, puis au Collège de France à Paris. On lui doit notamment la découverte du brome. Ce corps chimique, que personne n'avait su isoler jusque-là, a permis de développer les recherches sur les bromures qui entrent notamment dans la composition de médicaments antiépileptiques et psychotropes, de solvants et de nombreux produits chimiques. Le bromure d'argent par exemple, sel très photosensible, a permis de mettre au point les plaques et films photographiques, matériau de base de la photographie moderne.

(1) Raymond Lull, Arnaud de Villeneuve, Jean-Antoine Chaptal, Joseph Anglada, Antoine Balard, Charles Gerhardt, Antoine Béchamp, Louis Figuié, Gustave Chancel, Emile Diacon, Armand Gauthier, Robert de Forcrand, Marcel Godechot et Max Mousseron.

En savoir plus

■ En octobre, à l'occasion de la fête de la science, les chimistes sont à l'honneur dans les médiathèques d'Agglomération. Lire page 42.

■ www.collections.univ-montp2.fr le site du pôle patrimoine scientifique de l'Université Montpellier 2, entièrement relooké.

MARINE GUILHEM ET MARIA MEILHAC UN DUO SOLIDAIRE

Marine et Maria se sont lancées en solidaire dans la création de Zadigozinc : en animant ce café pour enfants, le tandem fait souffler un vent de convivialité dans le quartier de La Mosson à Montpellier.

Pari gagné. Marine Guilhem, 36 ans, et Maria Meilhac, 34 ans, ont atteint le but qu'elles s'étaient fixé : donner vie à Zadigozinc, un café associatif pour les enfants qui vient d'emménager à la Maison pour tous Léo-Lagrange à Montpellier. Leur initiative a déjà séduit le jury de "Talent des cités", qui leur a attribué son prix régional. Zadigozinc est né d'une histoire d'amitié : « *Nous sous sommes rencontrées il y a quatre ans au sein de DéFI, association d'insertion et d'action sociale dont nous étions salariées* », relate Marine. Formatrice en français langue étrangère, Marie Guilhem anime des dispositifs de réussite éducative auprès d'élèves en difficulté, tandis que Maria Meilhac, psychologue sociale, conseille les adultes en insertion professionnelle. Entre ces deux passionnées, le courant passe. Et les idées fusent. « *Je trouvais qu'il manquait un espace de rencontres pour les familles nouvellement arrivées* », explique Marine. « *De mon côté, renchérit Maria, j'étais interpellée par la difficulté des demandeurs d'emploi à financer des loisirs pour leurs enfants.* »

Des activités accessibles à tous

Le déclic est né d'un voyage : « *En novembre 2009, nous avons découvert les "Potes en Ciel" à Lille puis le "Zoïde" à Paris... des lieux chaleureux,*



Marine Guilhem et Maria Meilhac, associées pour l'épanouissement de tous les enfants.

dédiés à l'enfant et à son entourage. De là à créer leur propre café, il n'y avait qu'un pas, allègrement franchi en janvier 2010. « *Une fois les statuts déposés, nous avons peaufiné l'idée avec le soutien de nos réseaux institutionnels et associatifs.* » Clin d'œil au héros voyageur de Voltaire, Zadig a commencé par poser son zinc ici et là, avant de jeter l'ancre dans ce local de la Maison pour tous, prêt pour dix mois et aménagé grâce au prix "Talents des cités". Le principe est

simple... comme un jeu d'enfant : « *Ici, de 0 à 16 ans, on peut venir goûter, jouer, lire ou participer à des ateliers à des tarifs accessibles. Les parents eux, prennent le temps de souffler.* » Spectacle de théâtre, danse, initiation à la musique ou au patchwork, échanges autour d'un thé...

Mixité et transmission de valeurs

« *Sous son aspect récréatif, résument en chœur Marine et Maria, Zadigozinc poursuit plusieurs objectifs : participer à l'épanouissement de l'enfant, soutenir la parentalité, favoriser une mixité sociale et intergénérationnelle, transmettre des valeurs de solidarité, de respect de l'environnement et d'ouverture.* » Rien n'est imposé ni figé pour autant : « *Nous voulons que les habitants s'approprient les lieux, s'investissent dans des*

activités, notamment par du troc : un pass gratuit contre un service. Nous envisageons aussi un conseil d'administration des enfants. » Devenu « quasi fusionnel », le duo fonctionne désormais à temps plein : « *Marine derrière le zinc, moi devant l'ordinateur* », plaisante Maria. Reines du système D, de l'entraide et de la récup, elles carburent à l'optimisme. Avec l'espoir, à terme, de se salarier et de créer des emplois. D'ici là, elles restent en quête de bénévoles. Mais aussi d'un futur local, de préférence vers Gambetta-Figuerolles. À bon entendeur... ♦

Zadigozinc...

■ Comment ça marche ?

Sur adhésion : 4 € par enfant (3 € pour les familles nombreuses). Les moins de 10 ans doivent être accompagnés d'un adulte et les plus grands, fournir une autorisation parentale.

■ Combien ça coûte ?

Moyennant 0,50 €, l'enfant accède à tous les espaces (peinture, lecture, jeux...) et reste libre de s'inscrire à un atelier (de 1 à 5 €) ou de consommer au bar.

■ Ça se passe où et quand ?

À la Maison pour tous Léo Lagrange, 155 avenue de Bologne à Montpellier. Lundi, mardi, jeudi et vendredi : de 16h à 19h. Le mercredi de 14h à 19h. Tél. : 06 03 79 52 46 www.zadigozinc.fr

Rectificatif

Une erreur s'est glissée dans le numéro de téléphone de l'association Coup de Pouce présentée dans le n° 285 d'Harmonie.

Tél. 04 67 60 83 49

Talents des quartiers aux Maisons de l'Agglomération

Lancé par le ministère de la Ville et le Sénat, le concours "Talent des cités" récompense depuis 11 ans les créateurs et porteurs de projets dans les quartiers prioritaires. Partenaire de cette opération, Montpellier Agglomération accueille dans les Maisons de l'Agglomération une exposition photographique sur ces personnes de "talents" 2009 et 2010 : Du 11 au 15 octobre à Villeneuve-lès-Maguelone, du 18 au 22 octobre à Lattes et du 24 au 28 octobre à Montpellier, Maison de l'Agglomération Centre avec la présence des lauréats le 27 octobre.

LE VIN DU MOIS CHÂTEAU SAINT GÉNIÈS 2006, UN VIN ROUGE D'AUTOMNE

Devenue une figure de proue du terroir de Saint-Géniès-des-Mourgues, la cave coopérative Coteaux de Montpellier produit des cuvées rouge, blanc et rosé régulièrement récompensées. Au menu en ce mois d'octobre, un rouge au nez complexe, le Château Saint-Geniès 2006.



**CAVE LES COTEAUX
DE MONTPELLIER**

Route de Beaulieu,
34160 Saint-Géniès-des-Mourgues.

Tél. 04 67 86 21 99
Heures d'ouverture
mardi au samedi
de 9h30 à 12h
et de 15h à 18h

**PRIX
DE VENTE
7
EUROS**



Bénédicte Bompard, conseillère de vente au caveau de Saint-Geniès.

Encraciné sur les premiers contreforts des Cévennes, le terroir de Saint-Géniès-des-Mourgues est béni des vigneron. Dans des paysages de garrigue, les sols pauvres des coteaux argilo-calcaires sont propices aux petites productions : le fort ensoleillement des parcelles, tempéré par l'air marin, amène aux vins qui en sont extraits des concentrations puissantes et complexes. Les terres alluvionnaires de la plaine produisent pour leur part des breuvages plus souples et plus fruités.

La cave coopérative Coteaux de Montpellier, construite en 1961, l'une des plus jeunes de la région, tire aujourd'hui le meilleur parti de ces deux types de sols. Ses 150 vigneron, répartis sur douze communes - dont Montpellier- et 900 hectares de vignes, s'y sont engagés en respectant une charte. La cave, présidée par Jean-François Tari, produit aujourd'hui six cuvées classées AOC Grès de Montpellier ou Coteaux du Languedoc et huit Vins de Pays d'Oc, aromatiques et très fruités. «*Nous faisons un travail particulier sur les rouges dont les raisins sont cueillis à maturité après dégustation des baies jusqu'aux vendanges*», précise le directeur. Largement représentés à l'export - 400 000 cols ont été livrés en Chine l'an dernier - les vins de la cave sont aussi présents dans les restaurants de l'Agglomération.

Bruno Bonzoms, responsable commercial, a choisi de présenter ce mois-ci, le Château Saint-Geniès rouge 2006. «*Cet AOC Coteaux du Languedoc, assemblage de syrah, grenache et mourvèdre, est élevé en barrique pendant 10 à 12 mois. Sa belle robe rouge profond tire vers le marron orangé et son nez complexe, d'une grande finesse, révèle des notes grillées, animales, de cuir et fruits rouges confiturés, avec une pointe agréable et très fraîche de vanille. Il accompagne parfaitement les plats en sauce, le gibier, les viandes rouges, l'agneau et les champignons. C'est un vin d'automne et d'hiver, par excellence.*» ♦

ENTRECÔTE DE BŒUF AU BEURRE D'OLIVES ET FLAN DE CAROTTES

INGRÉDIENTS :

4 côtes de bœuf • 30 g de beurre • 20 g d'olives noires • sel fin • papier film.
Pour le flan : 300 g de carottes • 200 g de crème liquide allégée • 2 œufs
• 10 g de beurre • sel • poivre • herbes de Provence ou persil.

LA RECETTE

Pour l'entrecôte

- ▶ Ramollir le beurre dans une casserole pour lui donner la consistance d'une pommade.
- ▶ Dénoyer les olives et les passer au mixer.
- ▶ Mélanger beurre et olives broyées en ajoutant un peu de sel fin.
- ▶ Sur le papier film étaler le beurre de sorte à le rouler dans le film (comme un gâteau roulé), puis placer dans le réfrigérateur.
- ▶ Lorsque les entrecôtes sont cuites, déposer aussitôt une fine tranche de beurre sur la viande.

Pour le flan de carottes

- ▶ Préchauffer le four à 180°C (th. 6).
 - ▶ Laver, éplucher et couper les carottes en petites rondelles. Les mettre dans une casserole ou un autocuiseur avec un demi-verre d'eau.
 - ▶ Faire cuire 15 minutes. Passer au mixeur pour obtenir une belle purée.
 - ▶ Mélanger la purée de carottes, la crème et les œufs, saler et poivrer.
 - ▶ Beurrer 4 ramequins individuels, verser le mélange et faire cuire les flans 10 à 15 minutes au four au bain-marie.
- Déguster chaud.

Dans le cadre verdoyant du domaine de Grammont, Le Bistrot propose une cuisine traditionnelle. Viandes et poissons, cuits à la plancha, peuvent y être dégustés à l'intérieur, dans des salles soignées, ou au soleil, sur la terrasse que domine l'église du château. Propriété de Louis Nicollin, président du Montpellier Hérault Sport Club, le Bistrot, très couru, est ouvert à tous, mais il est conseillé de réserver.

Bistrot de Grammont

2733 avenue Albert-Einstein,
34000 Montpellier
Tél. 04 67 22 06 41
Horaires : Lundi - Vendredi,
de 12h à 14h30. Vendredi -
Samedi de 19h à 22h
(uniquement de mai à juillet)
Plat du jour à partir de 8,35
euros. Menu du jour avec
dessert et café : 11,90 euros.



CINÉMA 

DU VENDREDI 21 AU VENDREDI 29 OCTOBRE

33^e FESTIVAL INTERNATIONAL DU CINÉMA MÉDITERRANÉEN DE MONTPELLIER

Depuis plus de 30 ans, le festival Cinemed, en partenariat avec Montpellier Agglomération, donne à voir le meilleur des cinémas de l'espace méditerranéen, sans distinction de genres. Fictions, documentaires, vidéos expérimentales... Plus de 120 films sont au programme de cette 33^e édition qui accueille célébrités et talents émergents dans un même esprit de fête. En voici les principaux temps forts.

L'avant-première exceptionnelle,
L'Art d'aimer



En présence de l'équipe du film. Après l'hommage qui lui avait été rendu en 2009, Emmanuel Mouret revient au Cinemed avec sa nouvelle comédie, convoquant une constellation magnifique d'acteurs lumineux et précis : Judith Godrèche, Ariane Ascaride, Julie Depardieu, François Cluzet... Sur les thèmes inusables de l'amour et du désir, un film joyeux, enlevé, léger et profond.

Vendredi 21 octobre 20h30, Le Corum.
Tarif unique : 10 €

Les choix de Frédéric - Jacques Temple



À l'occasion de l'hommage qui lui sera rendu à l'automne par la Médiathèque Émile-Zola de Montpellier Agglomération (voir rubrique « évènement » pages 4-5), Cinemed donne carte blanche à Frédéric - Jacques Temple, poète, écrivain, traducteur et journaliste montpellierain.

Il a choisi plusieurs films lui évoquant le Sud, « *tout pays qui bruit d'espoirs clandestins.* » (Paol Keineg) : *Farrebique* (1946) de Georges Rouquier ; *Louisiana Story* (1948) de Robert J. Flaherty ; *Pour la suite du monde* (1963) de Pierre Perrault et Michel Brault.

La rencontre avec Roschdy Zem,
Sami Bouajila et Pascal Elbé



© Eric Calarina
Ils font partie de cette génération emblématique de la Méditerranée qui occupe avec talent le paysage du cinéma français. Lauréats du Prix d'interprétation masculine à Cannes (Sami Bouajila, Roschdy Zem), du César du meilleur second rôle masculin (Sami Bouajila), passant volontiers de l'actorat à la réalisation (Roschdy Zem, Pascal Elbé), ils témoigneront de leurs parcours personnels et communs.

Une lecture du « printemps arabe »
à travers le cinéma égyptien



La ressortie en copie neuve de quatre films politiques de Youssef Chahine est l'occasion de revenir sur le passé du pays. Aujourd'hui encore, Yousri Nasrallah, ancien assistant de Chahine, continue de porter son regard sur la société égyptienne en y interrogeant notamment la place des femmes dans *Femmes du Caire*. Ces films réalisés avant le printemps arabe montrent que l'Égypte occupe une place capitale et qu'un changement était inéluctable.

La présence exceptionnelle
de l'actrice Stefania Sandrelli



Stefania Sandrelli est présente à Montpellier dans le cadre de la rétrospective Pietro Germi, l'un des pères de la nouvelle comédie italienne, Palme d'Or à Cannes en 1966 avec *Ces Messieurs Dames*. La présence de cette grande actrice italienne, qui a tourné avec Vittorio Gassman, Federico Fellini, Ettore Scola ou encore Bertolucci est très rare.

ET TOUJOURS...

■ **Cinemed hors les murs** : des films du 33^e Cinemed seront projetés au Diagonal, au Gaumont Comédie, au Gaumont Multiplexe, au Royal, Utopia et Nestor-Burma. Programme détaillé à partir du 6 octobre sur www.cinemed.tm.fr


Tarifs en vigueur dans les salles

■ **Une nuit en enfer** : Rendez-vous des amateurs de l'horreur et du fantastique, la nuit en enfer 2011 propose une incursion dans l'univers des vampires méditerranéens !
Tarif : 15 €

PRATIQUE

Programme et billetterie en ligne
à compter du 6 au 19 octobre
www.cinemed.tm.fr

Point information -
Billetterie - Achat sur place
Du 21 septembre
au 19 octobre inclus

Billetterie du Corum
Allée des Républicains-Espagnols
Tél. 06 80 50 60 02
et 04 99 13 73 73
Vente du lundi au vendredi
de 14 h à 18 h
Tarif normal : 7 €
Tarif réduit Pass' Agglo : 6 € 



RÉSEAU DES MÉDIATHÈQUES D'AGGLOMÉRATION

ENTRÉE LIBRE

LES TEMPS FORTS

FÊTE DE LA SCIENCE, DU 12 AU 16 OCTOBRE

► **Médiathèque Emile Zola**
Mercredi 12 octobre
Conférence-débat de Stéphane Sarrade autour de son essai « *La chimie d'une planète durable* ».

Expositions :

Du 27 septembre au 6 octobre : le LHC, accélérateur de particules
Du 7 au 20 octobre : Univers : morceaux choisis
Du 21 octobre au 4 novembre : La vie de Marie Sklodowska-Curie à l'occasion du centième anniversaire de son prix Nobel. En partenariat avec le laboratoire Univers et particules de l'Université Montpellier 2, le Musée de Varsovie et les Archives de l'Académie des sciences polonaise.

► **Médiathèque Victor Hugo**
Mercredi 19 octobre
10h : Conte scientifique par Les petits débrouillards (4-6 ans).
11h-12h30 : Atelier scientifique par Les petits débrouillards (6-10 ans) : Les éoliennes

► **Médiathèque Jean-Jacques Rousseau**
Mardi 25 octobre



► **Tournoi de jeux vidéo** de Mario Kart dans le cadre du MIG (Montpellier In Game). Le vainqueur du tournoi sera invité à participer à la finale du réseau des médiathèques le dimanche 20 novembre. Nombre de places limité.

► **Médiathèque Garcia Lorca**
Samedi 15 octobre, 16h30
Concert du trio féminin Antsan ny rivotra. Un voyage musical original mêlant oeuvres classiques et musique du monde.

► **Médiathèque William Shakespeare**
Du mardi 4 octobre au samedi 19 novembre
Exposition de photographies : la Bulgarie, photographies de Roumyana Costadinova.

► **Médiathèque La Gare**
Mardi 18 octobre à 10h et à 11h



Spectacle de marionnettes sur table, « *Châtaines sous les bois* », par la Cie Carabotte. Petit conte poétique plein d'humour et de malice sur l'importance du partage où se mêlent chansons, marionnettes, violon et guitare dans un décor chatoyant.

► **Médiathèque Albert Camus**
Vendredi 28 octobre 14h30-18h30
Tournoi de jeux vidéo Mario Kart. Un samedi par mois, 10h15-11h30
Atelier philo pour enfants (7-11 ans) Par Sylvain Connac, Docteur en Sciences de l'Éducation, chargé de cours à l'Université Montpellier III, spécialiste de la philosophie avec les enfants. Au sein d'un groupe de 15 enfants, une discussion s'engage autour d'un thème. Le 15 octobre : le courage ; le 26 novembre : l'amitié ; le 10 décembre : le mensonge.

► **Médiathèque George Sand**
Mercredi 19 octobre, 10h30
Bébés lecteurs (1-3 ans) « Music'à brac », animation musicale
 Sur réservation.

FOOTBALL FÉMININ

LES CHAMPIONNES D'EUROPE À SUSSARGUES



Le football féminin a la cote depuis les belles performances de l'équipe de France en Coupe du Monde cet été. L'équipe de Louis Nicollin, qui s'illustre depuis des années au plus haut niveau, mérite amplement cet intérêt. Renforcée cette saison par une deuxième Japonaise, Aya Sameshima, partenaire en équipe nationale de Rumi Utsugi, toutes deux championnes du Monde, l'équipe menée par la coach Sarah M'Barek fait, cette année encore, partie des meilleures équipes du Championnat de France. Elles affronteront ce mercredi 12 octobre à Sussargues l'Olympique Lyonnais, championnes de France et d'Europe... Un face à face à ne pas manquer.

Mercredi 12 octobre
 Championnat de France féminin D1
Sussargues
Complexe Jules Rimet
 Tél. : 04 67 15 46 00
 www.mhscfoot.com
 Entrée libre

Vendredi 7 octobre

OPÉRA

RUSSALKA
 CONTE LYRIQUE DE DVORAK
 Sous la direction de Lawrence Foster
Montpellier
Le Corum - Opéra Berlioz
 Tél. 04 67 60 19 99
 www.opera-montpellier.com
 Également dimanche 9 octobre à 15h et mardi 11 octobre à 20h
 Tarifs : de 13 à 45 €

Mardi 11 octobre

VOLLEY

MONTPELLIER / TOURS
 CHAMPIONNAT DE FRANCE LIGUE A
Montpellier
Palais des sports Pierre de Coubertin
20h
 Tél. 04 67 45 77 77
 www.mvuc.fr

LES INTERNATIONALES DE LA GUITARE

« **LES ENFANTS DE BRASSENS** »
 Les Amis de Brassens (chanson française). 1^{ère} partie : élèves de l'école primaire de Cournonsec

Cournonsec

Salle des fêtes
20h30
 Tarif : 5 € Pass'Agglo : 4 €

LES INTERNATIONALES DE LA GUITARE

CATHERINE RINGER
 RING N'ROLL TOUR
Voir notre coup de cœur page 43.

Du mardi 11 octobre au vendredi 21 octobre

THÉÂTRE

LES 4 SAISONS
 DANIEL VILLANOVA



Une fresque villageoise en 4 volets, à la rencontre des personnages languedociens du village de Bourougnan, à travers le rire et l'ironie.

Montpellier

Théâtre Jean Vilar
20h
 Tarif : 11 à 15 €

Mercredi 12 octobre

BASKET FÉMININ

BASKET LATTES MONTPELLIER
 AGGLOMÉRATION / CRAS BASKET TARANTO (ITALIE)
 EUROLIGUE

Lattes

Palais des sports de Lattes
20h
 Tél. 04 67 81 63 50
 www.blma.fr
 Tarif : Pass'Agglo 6 €

FOOTBALL FÉMININ

MONTPELLIER/LYON
Voir notre coup de cœur ci-contre.

DANSE

DOMAINES[LATIFA LAËBISSI
LOREDREAMSONG (2010)



Montpellier

Agora Cité Internationale de la Danse - Studio Bagouet
20h
 www.montpellierdanse.com
 Tarif : 6 €

LES INTERNATIONALES DE LA GUITARE

SAUL WILLIAMS



Chaleur des percussions, des guitares électriques et des cuivres, froideur des synthétiseurs, une ambiance qui évoque à la fois la new wave, le rythm n'blues des années 60' et le rock.

Montpellier

Rockstore
20h30
 Tél. 04 67 66 36 55
 www.les-ig.com
 Tarifs : de 24 à 27 €

Jeudi 13 octobre

MUSIQUE

NICOLA SÓN
(samba chanson)

Montpellier

Le Jam

21h

Tél. 04 67 58 30 30
www.lejam.com
Entrée libre

MUSIQUE

I'M FROM BARCELONA
Chez I'm From Barcelona, groupe suédois d'une vingtaine de membres, plus on est de fous, plus on produit de sublimes pépites pop, ensoleillées et euphoriques.

Saint Jean de Védas

Victoire 2

20h

Tarifs : 7 à 20 €
Tél. 04 67 47 91 00
www.victoire2.com

LES INTERNATIONALES DE LA GUITARE

AL DI MEOLA
WORLD SINFONIA



Avec son projet « World Sinfonia », Al Di Meola, auteur avec Paco de Lucia et John Mc Laughlin du légendaire album « Friday Night in San Francisco », offre la démonstration que Jazz et Musiques du monde peuvent s'épouser dans une inspiration commune. Un concert nourri de virtuosité et d'empathie.

Montpellier

Rockstore

20h30

Tél. 04 67 66 36 55
www.les-ig.com
Tarifs : de 34 à 37 €

Jeudi 13 octobre

THÉÂTRE

CRÉPUSCULE DES TEMPS ANCIENS
Par la Compagnie Zouak. Théâtre de masques et marionnettes.

Jeudi 13 octobre à 19h, samedi 15 à 21h et dimanche 14 à 18h30

Montpellier

Théâtre La vista

Tel : 04 67 58 90 90
http://theatreavista.free.fr
Tarif : 8 à 12 €
Pass'Agglo 3€ de réduction par adulte, 1€ par enfant.

Vendredi 14 octobre

LES INTERNATIONALES DE LA GUITARE

TÊTES RAIDES

Une voix grave qui accompagne une musique faussement simplette, des textes parfois brutaux, un humour noir omniprésent... tel est l'univers des Têtes Raides, groupe majeur dans l'univers de la chanson française.

Montpellier

Rockstore

20h30

Tél. 04 67 66 36 55
www.les-ig.com
Tarifs : de 29 à 32 €

LES INTERNATIONALES DE LA GUITARE

« GUITARES AU BOUT DES DOIGTS »

LES DOIGTS DE L'HOMME

(swing manouche)

Jacou

Salle de la Passerelle

20h30

Tarifs : 10 €
Pass'Agglo : 8 €

LES INTERNATIONALES DE LA GUITARE

« VENT D'EST »

DIVANO DROMENSA

(musique tzigane)

Vendargues

Salle des fêtes

20h30

Tarif : 5 €
Pass'Agglo : 4 €

MUSIQUE

JUSTIN ADAMS
ET JULDEH CAMARA
IN TRANCE

L'un est un guitariste britannique vibrant d'énergie punk qui officie chez Robert Plant, passionné de musiques arabes et africaines. L'autre est un gambien, virtuose du violon rititi et du luth kologo. Une rencontre entre deux musiciens éclatants d'énergie brute.

Montpellier

Le Jam

21h

Tarif : 7 à 18 €
Tél. 04 67 58 30 30
www.lejam.com

Samedi 15 octobre

HOCKEY SUR GLACE

MONTPELLIER / DUNKERQUE
CHAMPIONNAT DE FRANCE DE D1

Montpellier

Odyseum
Patinoire Vegapolis

19h30

Tél. 09 66 03 81 81
www.montpellier-vipers.com
Tarif : Pass'Agglo 7 €

FOOTBALL

MONTPELLIER / DIJON
CHAMPIONNAT DE FRANCE LIGUE 1

Montpellier

Stade de la Mosson

19h

Tél. 04 67 15 46 00
Tarif : Pass'Agglo 4 €

À retirer dans les Maisons de l'Agglomération, dans la limite des places disponibles.
www.mhscfoot.com

BASKET FÉMININ

BASKET LATTES MONTPELLIER
AGGLOMÉRATION / ARRAS PAYS
D'ARTOIS
CHAMPIONNAT DE FRANCE
LIGUE FÉMININE

Lattes

Palais des sports de Lattes

20h

Tél. 04 67 81 63 50
www.blma.fr
Tarif : Pass'Agglo 5 €

MUSIQUE

OURS (CHANSON) +
ARCHIMÈDE (ROCK)

Après « le cafard des fanfares », son 1^{er} album, et le duo remarqué « Twenty Two » avec Lily Allen, Charles Souchon, alias Ours, présente les compositions de son 2^e album. En première partie, Archimède propose un rock, dynamique et rafraîchissant.

Saint Jean de Védas

Victoire 2

20h

Tél. 04 67 47 91 00
www.victoire2.com
Tarifs : 8 à 18 €

LES INTERNATIONALES DE LA GUITARE

AARON

Unplugged and Waves - Création En avant-première de leur album, c'est l'une des premières dates en France du nouveau projet d'AARON, «Unplugged & Waves », acoustique et intimiste. Olivier Coursier alchimiste de la chanson pop et Simon Buret, funambule musiciens en quête d'émotions terrestres, forment ce tandem atypique qu'est AaRON.

Montpellier

Zénith

20h30

www.les-ig.com
Tarifs : de 34 à 38 €

THÉÂTRE

RITOURNELLES À GOGO

Chansons, théâtre, marionnettes, objets animés. Également Dimanche 16, Mercredi 19 octobre et tous les jours du samedi 22 au mercredi 26 octobre. À partir de 3 ans

Montpellier

Théâtre de la Plume

16h

Tél. 04 67 58 73 78
www.plumetheatre.com
Tarifs : 4 à 7 €

LES INTERNATIONALES DE LA GUITARE

CATHERINE RINGER
RING N'ROLL TOUR



Depuis la disparition de Fred Chichin, une page s'est tournée sur les Rita Mitsouko. En mai dernier, Catherine Ringer sort son premier disque solo. Un opus réussi, dans lequel elle prolonge ce qu'elle avait gagné à deux, depuis 28 ans de collaboration avec Fred, son compagnon à la ville comme à la scène. Le deuil et un certain temps auront été nécessaires pour en arriver là. 2009 c'est le temps venu pour Catherine de voir ce qu'elle peut faire toute seule. « Ring n' Roll » est à la fois joyeux et mélancolique, harmonieux et heurté, doux et piquant, l'ombre de Fred planant sur chaque morceau. Catherine Ringer est une vraie compositrice, et elle le prouve maintenant sur scène accompagnée de Raoul, son fils de 19 ans.

Mardi 11 octobre

Montpellier

Rockstore

20h30

Tél. : 04 67 66 36 55
www.les-ig.com
Tarifs : de 32 à 35 €

Dimanche 16 octobre

HANDBALL

MONTPELLIER / RK PARTIZAN
BELGRADE (SERBIE)
LIGUE DES CHAMPIONS

Pérols

Park and Suites Arena

17h

Tél. 04 99 61 44 55
www.montpellierhandball.com
Tarifs : de 10 à 30 €

Mardi 18 et
mercredi 19 octobre

THÉÂTRE

EXTINCTION

D'après Thomas Bernhard
Lecture par serge merlin.

Montpellier

Théâtre de Grammont

mardi 18 à 19h

mercredi 19 à 20h30
www.theatre-13vents.com
Tél. 04 67 99 25 00
Tarifs : de 11,5 à 24 €

DANSE

BLACK SUN



choisi d'utiliser le texte comme une véritable partition musicale pour la danse en le mélangeant avec la musique de DJ Jonah. Proposer une signification poétique qui naisse de la danse elle-même plutôt que d'une compréhension littérale du texte littéraire, tel est le pari de Black Sun.

Montpellier

Agora Cité Internationale
de la Danse - Studio Bagouet

19h

www.montpellierdanse.com
Tarif : 11 à 15 €

Mercredi 19 octobre

BASKET FÉMININ

BASKET LATTES MONTPELLIER
AGGLOMÉRATION / FRISCO BRNO
(RÉPUBLIQUE TCHÈQUE)
EUROLIGUE

Lattes

Palais des sports de Lattes

20h

Tél. 04 67 81 63 50
www.blma.fr
Tarif : Pass'Agglo 5 €


BASKET FÉMININ**BASKET LATTES MONTPELLIER**
AGGLOMÉRATION / BASKET
LANDES
CHAMPIONNAT DE FRANCE
LIGUE FÉMININE**Lattes**

Palais des sports de Lattes

20h

Tél. 04 67 81 63 50

www.blma.fr

Tarif : Pass'Agglo 5 € 

Dimanche 30 octobre

FOOTBALL FÉMININ**MONTPELLIER / SOYEUX**
CHAMPIONNAT DE FRANCE
FÉMININ D1**Sussargues**

Complexe Jules Rimet

15h

Tél. 04 67 15 46 00

www.mhscfoot.com

Entrée libre

Lundi 1^{er} novembre**VOLLEY****MONTPELLIER / CANNES**
CHAMPIONNAT DE FRANCE LIGUE A**Montpellier**Palais des sports
Pierre de Coubertin**20h**

Tél. 04 67 45 77 77

www.mvuc.fr

Mardi 2 novembre


BASKET FÉMININ**BASKET LATTES MONTPELLIER**
AGGLOMÉRATION / RIVAS
ECOPOLIS (ESPAGNE)
EUROLIGUE**Lattes**

Palais des sports de Lattes

20h

Tél. 04 67 81 63 50

www.blma.fr

Tarif : Pass'Agglo 5 € Du mardi 2 au
dim. 13 novembre**THÉÂTRE****LE GRAND RÉSERVOIR DE VIE**Une pièce de Jacques Bioulès
d'après Frédéric-Jacques Temple**Montpellier**

Théâtre du hangar

Tél. 04 67 41 32 71

Tarifs : 5 à 14 €

Jeudi 3 et
vendredi 4 novembre**THÉÂTRE****INSTANTS CRITIQUES**

De François Morel.

D'après les échanges des critiques de l'émission de radio « Le masque et la plume »

Montpellier

Théâtre Jean Vilar

20h

Tarif : 11 à 15 €

Tél. 04 67 40 41 39

http://theatrejeanvilar montpellier.fr

Vendredi 4 novembre

THÉÂTRE**LE PRINCE HEUREUX**

Théâtre et ombres.

Deux hommes ouvrent un livre et lisent « Apporte-moi les deux choses les plus précieuses de la ville » Ils se regardent puis commencent à chercher autour d'eux, reprennent le livre... et entrent dans l'histoire. Ils arrivent dans une ville et y découvrent la statue du Prince Heureux, qui va leur raconter son histoire. La Compagnie catalane la Baldufa propose ici un merveilleux spectacle de Théâtre et d'ombres.

D'après Oscar Wilde
C^e La Baldufa / Espagne**Villeneuve lès Maguelone**

Théâtre de la Grande Ourse

20h30

Tarifs : de 8 à 15 €

Tél. 04 67 69 58 00

Tout public et dès 8 ans.

MUSIQUE**DEATH IN VEGAS**Trans-Love Energies, le nouvel album de Death In Vegas, est un des événements electro-rock de cette rentrée, salué par les Inrockuptibles. En 1^{ère} partie, Reverso Mekanik et ÖRÜ Am (rock).**Saint Jean de Védas**

Victoire 2

20h

Tarifs : 13 à 16 €

Tél. 04 67 47 91 00

www.victoire2.com

MUSIQUE**FINK**

Faisant suite à 3 premiers albums acclamés par la critique, Perfect Darkness marque une nouvelle étape dans le trépidant voyage musical du songwriter anglais, auteur de plusieurs titres pour Amy Whitehouse.

Montpellier

Le Jam

21h

Tarif : 20 €

Tél. 04 67 58 30 30

www.lejam.com

Samedi 5 novembre

THÉÂTRE**ELF, LA POMPE AFRIQUE**

De et avec Nicolas Lambert.

«Elf, la pompe Afrique» a le mérite de condenser le procès Elf et de le rendre « lisible ». Difficile de songer à meilleur exemple d'un théâtre documentaire et citoyen.

Villeneuve lès Maguelone

Théâtre de la Grande Ourse

20h30

Tarif : 15 €

Tél. 04 67 69 58 00

MUSIQUE**PIERS FACCI**

+ FAUSTA + MR BLACKSTONE (FOLK)



Victoire 2

20h

Tarifs : 8 à 12 €

Tél. 04 67 47 91 00

www.victoire2.com

RUGBY A XIII**MONTPELLIER / SAINT-ESTEVE**
XIII CATALAN
CHAMPIONNAT DE FRANCE ELITE 1**Montpellier**

Stade Sabathé

15h

Tél. 09 72 11 72 16

Tarif : Pass'Agglo 2,50 € 

Ce match se jouera le 5 ou 6 novembre.

Dimanche 6 novembre

FOOTBALL FÉMININ**MONTPELLIER / SAINT-ETIENNE**
CHAMPIONNAT DE FRANCE
FÉMININ D1**Sussargues**

Complexe Jules Rimet

15h

Tél. 04 67 15 46 00

www.mhscfoot.com

Entrée libre

Mardi 8 novembre

THÉÂTRE**DRÔLE DE COUPLE**

Une comédie de Neil Simon avec Martin Lamotte, Bernard Farcy. Lorsqu'un maniaque de la propreté que sa femme vient de jeter dehors et un divorcé très désordonné décident de vivre ensemble, cela forme réellement un drôle de couple !

Lattes

Théâtre Jacques Cœur

21h

Tarifs : De 14 à 28 €

Tél. 04 99 52 95 00

Du mardi 8 au
jeudi 10 novembre**THÉÂTRE****LES AMOURS TRAGIQUES**
DE PYRAME ET THISBÉDe Théophile De Viau.
Mise en scène par Benjamin Lazar
Mardi 8 à 19h, mercredi 9 à 20h30,
jeudi 10 à 19h.**Montpellier**

Théâtre des 13 vents

Calendrier sportif
sous réserve de
changements
de dates ou
d'horaires.**THÉÂTRE** **LE GARÇON
SORT DE L'OMBRE****Création**De Régis de Martrin-Donos. Mise en scène Jean-Marie Besset.
À la veille du bac, dans une petite ville de province, sur la côte Atlantique, Jean, un lycéen en échec scolaire, hanté par ses pré-occupations d'adolescent, vit seul avec sa mère. Elle rêve d'une brillante carrière pour son fils et d'une nouvelle vie à Paris, qui leur permettrait de sortir de la misère et de l'ombre. Mais Jean préfère brûler ses nuits dehors. Il va faire deux rencontres déterminantes devant le Cabaret : une jeune fille lasse du désir des hommes, et un homme écoeuré du désir des femmes.**Jeudi 27 octobre à 19h, vendredi 28 octobre à 20h30, samedi 29 octobre à 19h, mardi 1er novembre à 19h, mercredi 2 novembre à 20h30, jeudi 3 novembre à 19h, vendredi 4 novembre à 20h30.**

Du jeudi 27 octobre

au vendredi 4 novembre

Montpellier

Théâtre de Grammont

mardi 18 à 19h**mercredi 19 à 20h30**Tarifs : de 11,5 à 24 €
www.theatre-13vents.com
Tél. : 04 67 99 25 00

« Ado friendly » 15 ans et +

À partir du 7 octobre 2011

MONTPELLIER
AGGLOMÉRATION
**La CONVERSATION
CITOYENNE**

2020



“ Vous n’avez pas fini
de nous étonner ! ”

Jean-Pierre Moure,
Président de Montpellier Agglomération

Des idées
pour l’agglo de 2020...

Participez sur

monagglo2020.com