

# HAR MONIE

LE MAGAZINE D'INFORMATION  
DE MONTPELLIER AGGLOMÉRATION

N° 288 • NOVEMBRE 2011  
[www.montpellier-agglo.com](http://www.montpellier-agglo.com)



**DOSSIER** P.25

## L'AGGLO AU CŒUR DU JEU VIDÉO

DU 17 AU 20 NOVEMBRE  
AU CORUM - ENTRÉE LIBRE

  
Montpellier  
In Game

**ACTU** P.8

**MON AGGLO 2020**

# VOUS AVEZ LA PAROLE !

**2020**  
MONTPELLIER  
AGGLOMÉRATION  
La CONVERSATION  
CITOYENNE

# SOMMAIRE



## ÉDITORIAL p. 3

## ÉVÉNEMENT p. 4

DU 25 AU 27 NOVEMBRE : 8<sup>e</sup> FÊTE DES VIGNES, À LA DÉCOUVERTE DES VITICULTEURS DE L'AGGLOMÉRATION

## CLIN D'ŒIL D'OCTOBRE p. 7

## ACTU p. 8

CONVERSATION CITOYENNE : VOUS AVEZ LA PAROLE ! → 8

ASSAINISSEMENT : DEUX NOUVELLES STATIONS D'ÉPURATION HIGH-TECH → 10

AGORA CITÉ INTERNATIONALE DE LA DANSE : DE GRANDS CHORÉGRAPHE

VOUS INVITENT → 10

ÉCOCITÉ - ROUTE DE LA MER : POINT D'ORGUE DE LA CONCERTATION PUBLIQUE → 11

ÉCONOMIE : DES PME EN CROISSANCE AU VEAS HANNIBAL → 12

## CONSEIL D'AGGLO p. 13

## J - 159 TRAMWAY LIGNES 3 ET 4 p. 14

PREMIERS PAS VERS LA MER

## SERVICES PUBLICS p. 16

DÉBAT : FEMMES EN POLITIQUE, UNE QUESTION D'ACTUALITÉ → 16

ÉCONOMIE : DES ENTREPRISES CHINOISES PRÊTES À S'IMPLANTER → 17

SPORT : FABIEN GALTHIÉ : « JE SUIS EN TRAIN DE TOMBER AMOUREUX ! » → 18

CULTURE : MONTEZ SUR SCÈNE AVEC OPÉRA JUNIOR → 20

COMPLEXE FUNÉRAIRE DE GRAMMONT : LA RECHERCHE PERMANENTE

DE LA QUALITÉ → 22

PASS'AGGLO : DE NOUVELLES RÉDUCTIONS SUR LES SPECTACLES → 23

ENVIRONNEMENT : RÉDUISONS NOS DÉCHETS ! → 24

## DOSSIER p. 25

## MIG DU 17 AU 20 NOVEMBRE AU CORUM L'AGGLO AU CŒUR DU JEU VIDÉO

## VIE DES CHANTIERS p. 32

ÉCOCITÉ : LA VILLE NATURE DE DEMAIN

## VIE DES COMMUNES p. 34

## PERSONNAGES D'HIER ET D'AUJOURD'HUI p. 38

PERSONNAGE D'HIER : JEAN-ÉDOUARD ADAM, L'INVENTEUR DE L'ALAMBIC MODERNE → 38

PERSONNAGE D'AUJOURD'HUI : THE CHASE, « BORN IN MONTPELLIER » → 39

## ITINÉRAIRE GOURMAND p. 40

À L'ÉCOLE DE BACCHUS

## AGENDA p. 41

COUP DE FOUDRE : VINCENT BIOULÈS : L'EXPOSITION D'UNE DONATION UNIQUE

## CARNET D'ADRESSES p. 46



**HARMONIE**  
Directeur  
de la Publication :  
Alain Barrandon

**Rédaction :**  
Stéphanie Iannone,  
Rachel Bellinguez  
agence JAM

**Photos :**  
Montpellier Agglomération  
Vincent Daverio, Cécile Marson,  
Christophe Ruiz  
sauf mention

**Iconographie :**  
Patrick Jouhannet

**Maquette :**  
Laure Verdier  
Direction de la Communication

**Impression :**  
Chirripo  
Tél. : 04 67 07 27 70

**Distribution :**  
Chirripo : 04 67 07 27 70

**Tirage :**  
220 000 exemplaires

**Dépôt légal :**  
Novembre 2011

**Direction de la communication,  
Communauté d'Agglomération  
de Montpellier**

50 place Zeus - CS 39556  
34961 Montpellier cedex 2  
Tél. : 04 67 13 60 00.  
[www.montpellier-agglo.com](http://www.montpellier-agglo.com)



Ce magazine est imprimé  
sur du papier 100 % recyclé



*« Nous devons redoubler de créativité, de dynamisme, pour, dans la tourmente, continuer à s'affirmer comme un territoire compétitif en France et en Europe »*

## Redoubler d'audace

La crise est chaque jour plus présente. Pourtant, et j'en suis convaincu, ce n'est pas le moment de renoncer. Au contraire, nous devons redoubler de créativité, de dynamisme, pour, dans la tourmente, continuer à s'affirmer comme un territoire compétitif en France et en Europe. C'est cette force, notre volonté et notre audace politiques, qui nous ont permis de nous distinguer ces dernières années face aux métropoles voisines : Marseille, Toulouse, Lyon, Barcelone. Nous avons bâti avec les 90 élus de l'Agglomération un territoire fertile, doté d'équipements et de services, qui a nourri nos entreprises, créatrices d'emplois. Ce sont des pôles de compétitivité mondial, comme celui de

l'eau, qui nous hissent au rang international. Ce sont des entreprises innovantes qui conquièrent des marchés à l'étranger grâce au MIBI et aux accords économiques qui se multiplient entre Montpellier Agglomération, la Chine, la Russie, le Canada, les États-Unis... Ces entreprises, qui ont grandi sur le territoire ou qui ont choisi de s'y implanter, font leur place dans des filières prometteuses comme la Santé, le Développement durable, les Technologies de l'Information et de la Communication... Ces secteurs où la croissance se mesure à deux chiffres, comme celui des jeux vidéo et de la création numérique, présenté dans ce numéro d'*Harmonie*, boostent notre compétitivité. Nous croyons en ces activités d'avenir faites d'inventivité et d'audace. C'est pourquoi nous avons décidé de donner une nouvelle dimension au MIG, le salon international du jeu vidéo lancé l'an dernier. Ainsi, nous prolongeons cette manifestation de deux jours, nous développons la partie professionnelle pour promouvoir nos entreprises et nous doublons la surface d'exposition consacrée au grand public. Je vous invite tous à participer à cette manifestation, toujours gratuite, du 19 au 20 novembre au Corum.

## L'audace de nos viticulteurs

Ce pari sur l'innovation ne nous fait pas oublier nos traditions, un atout vital pour notre Agglomération. La Fête des Vignes, qui se tiendra à la suite du MIG, du 25 au 27 novembre, en est un très bel exemple. Depuis huit ans, cet événement populaire créé par Montpellier Agglomération pour soutenir la viticulture locale, est un succès. Nos viticulteurs, tout comme les 100 000 personnes qui se rendent pendant ces trois jours, sur la Comédie ou dans les caveaux de nos communes, attendent avec impatience ce rendez-vous convivial. Particulièrement touchés par la crise, nos viticulteurs se battent pour valoriser le fruit de leur travail. Leur situation est difficile. 70 % des demandes d'arrachage de vignes en France viennent de la région... Mais avec l'Agglomération à leur côté, ils vont de l'avant avec audace. Ils modernisent leurs outils de vinification, travaillent avec les nombreuses start-up sur notre territoire qui innovent en la matière, s'appuient sur la recherche agricole en pointe dans notre région... Ses traditions locales sont autant de ressources dont nous allons continuer à faire des forces. Favoriser l'innovation et valoriser le patrimoine vont dans le même sens, celui de la réussite de notre territoire.

*« Le pire serait de rester attentiste, nous n'en avons nullement l'intention. Vous êtes, vous aussi, les acteurs de ce mouvement »*

## Une audace portée par chacun

Vous pouvez me faire confiance, ces atouts nous allons les cultiver, les multiplier pour être toujours plus compétitifs. Mais notre détermination n'a pas de sens si nous ne nous appuyons pas sur vous, habitants des 31 communes de l'Agglomération. La Conversation citoyenne, lancée à la Foire Internationale de Montpellier, incarne cette volonté d'ouverture qui m'est chère. Vous avez déjà été nombreux à vous exprimer et je vous en remercie. Mais la FIM n'était qu'une première étape. La Conversation citoyenne se poursuit dans votre magazine *Harmonie*, dans les Maisons de l'Agglomération, sur internet et demain au cours de cafés Workshop où chacun pourra débattre...

Je compte sur vous, sur votre audace individuelle, pour continuer à construire notre territoire malgré la crise. Le pire serait de rester attentiste, nous n'en avons nullement l'intention. Vous êtes, vous aussi, les acteurs de ce mouvement. Inventons ensemble un projet d'Agglomération à la hauteur des défis de demain. ♦

**Jean-Pierre MOURE**  
Président de la Communauté  
d'Agglomération de Montpellier  
Maire de Cournonsec



**DU VENDREDI 25 AU DIMANCHE 27 NOVEMBRE**

# 8<sup>e</sup> FÊTE DES VIGNES : À LA DÉCOUVERTE DES VITICULTEURS DE L'AGGLOMÉRATION



**100 000 personnes sont attendues sur la Comédie et dans les caveaux de l'Agglomération pour la 8<sup>e</sup> Fête des Vignes, du 25 au 27 novembre. Une manifestation conviviale en soutien à la viticulture locale.**



À la veille des fêtes de fin d'année, la manifestation attire la foule.

**C**omme chaque année, la Fête des Vignes est organisée en deux temps forts. Elle se déroulera sur la Place de la Comédie les deux premiers jours, puis les vigneron accueilleront le public dans leurs caves et domaines, lors d'une grande journée portes-ouvertes.

Les vendredi 25 et samedi 26 novembre, au fil des stands, le public pourra déguster les vins des 45 viticulteurs participants et profiter des animations organisées sous le chapiteau. Le dimanche 27 novembre, la journée d'ouverture des caves et domaines dans les communes de l'Agglomération, permettra de poursuivre les échanges avec les vigneron.

### Tradition et solidarité

À chaque édition de l'événement, l'intégralité des bénéfices est versée à une œuvre caritative. L'an passé, les 16 800 € de la recette ont été versés à l'association Sidaction. Ce sera encore le cas cette année. Le principe de la Fête des Vignes est simple, en accord avec cet événement gourmand, convivial et généreux.

Pour seulement 2€, le visiteur pourra se procurer un verre à vin, ainsi qu'un ticket donnant droit à découvrir 3 crus de son choix, auprès des 45 producteurs installés sur la Place de la Comédie. Ce même ticket permet de participer à la Tombola pour remporter des coffrets de trois bouteilles de vin et comporte un coupon à utiliser le dimanche dans les caveaux participant à l'opération (une 7<sup>e</sup> bouteille sera offerte pour tout achat d'un carton de 6 bouteilles, sur présentation de ce coupon).

À cette occasion, le public est invité à découvrir toute la richesse du vignoble du territoire de l'Agglomération de Montpellier et à apprécier les meilleurs vins, élaborés à proximité de chez eux : rouges puissants, des blancs légers, rosés espiègles, mais aussi des apéritifs comme la Carthagène ou le Muscat. Quelques producteurs proposent également des huiles de pépin de raisin, des vinaigres de cépages et des jus de raisin. Au cours de ces deux jours, une vaste programmation d'animations gratuites est proposée : ateliers de dégustation ludique, bar à vins, conférence... ♦

### 3 QUESTIONS À



**Yvon PELLET**

**Vice-président de Montpellier Agglomération,**

délégué à l'économie agricole, viticole, traditions populaires et ruralité, maire de Saint Geniès des Mourgues

### Comment se porte la viticulture dans l'Agglomération de Montpellier ?

Le contexte est difficile puisque 70% des demandes d'arrachage de vignes en France viennent de la région Languedoc-Roussillon. Mais les viticulteurs ont su aller de l'avant. Montpellier Agglomération les a soutenus dans la modernisation des installations et des techniques de vinification, en les mettant en relation avec des entreprises innovantes de nos incubateurs. Les viticulteurs ont fait de gros efforts de qualité, qui ont été consacrés par la création en 2003 de l'AOC Coteaux du Languedoc - Grès de Montpellier. La Fête des Vignes est l'occasion de faire découvrir, ou redécouvrir, la richesse de notre patrimoine viticole.

### En quoi la Fête des Vignes est-elle un outil de promotion pour la profession ?

Dans la viticulture, la vente directe a toujours existé, bien avant qu'on remette au goût du jour les « circuits courts ». Mais c'était souvent une pratique de connaisseurs du vin. Avec la Fête des Vignes, Montpellier Agglomération invite tout un chacun à s'initier au vin et à aller choisir des vins locaux dans les caves de l'agglomération, le dimanche suivant les deux jours de fête sur la Comédie.

### Les vins de l'Agglomération s'exportent-ils ?

Oui et Montpellier Agglomération œuvre dans ce sens. Par exemple, lors du dernier congrès sino-européen EUPIC au Corum, 6 viticulteurs ont rencontré des acheteurs chinois, qui ont émis une intention d'achat de 60 000 bouteilles pour la « rue des vins » à Chengdu. C'est une très belle commande !



# 5 BONNES RAISONS D'ALLER À LA FÊTE DES VIGNES

## 1 S'initier gratuitement à la **dégustation**



Sous le chapiteau de la place de la Comédie, vous pouvez participer à des ateliers de dégustation et en découvrir les grands principes : examen visuel, olfactif et gustatif. Des notions de vocabulaire, d'équilibre, de conservation et de garde ou encore de service des vins seront abordées. Réalisés par

*Les ateliers gratuits de dégustation font le plein.*

des professionnels, ces ateliers à la fois pédagogiques et ludiques, sont ouverts à tous, gratuitement. L'occasion de régaler son palais, en apprenant à reconnaître les arômes dans le vin et à identifier les cépages.

## 2 Acheter en direct **les vins d'ici**



*Sur le stand du Domaine de l'Engarran, en 2010.*

Remarqués par les plus grands guides et présents sur les plus belles tables, les vins de l'Agglomération comblent tous les connaisseurs. À la veille des fêtes de fin d'année, la Fête des vignes est une occasion unique de réapprovisionner votre cave afin d'offrir à vos invités des vins choisis

avec soin. Vous pouvez acheter le vin à la bouteille sur les stands de la place de la Comédie, vendredi et samedi, ou dans les caveaux le dimanche. Si vous achetez un carton de 6 bouteilles, une septième vous sera offerte sur présentation du coupon de 2 € acheté à la Fête des Vignes.

## 3 Découvrir **les domaines de l'agglomération**

Après la fête sur la place de la Comédie vendredi et samedi, la manifestation se poursuit sur le dimanche dans les caves et domaines des communes de l'Agglomération de Montpellier, qui ouvrent exceptionnellement leurs portes ce jour-là. Dégustations des produits du terroir, visites guidées, expositions...de nombreuses animations gratuites sont organisées par les producteurs à cette occasion. Une ballade du dimanche instructive et plaisante.



*Visite guidée dans les vignes du Domaine de Rieucoulon.*

## 4 Passer un **moment convivial**

La Fête des Vignes est un moment de convivialité à partager entre amis ou en famille. Sous le chapiteau de la place de la Comédie, le bar à vins propose les crus des producteurs. Vous pourrez vous restaurer avec les produits

du terroir aux stands de fromages, d'huîtres, de charcuterie, d'aligot... Côté jeu, le Casino des Vins, un quizz endiablé autour de deux tables de jeux, vous permettra de gagner des bouteilles de vin.

*Le casino des vins, une animation à succès.*



## 5 Télécharger **le guide des vins**



L'application mobile du Guide des Vins de Montpellier Agglomération est téléchargeable sur l'AppStore pour l'iPhone et sur [www.guidedevins.mobi](http://www.guidedevins.mobi) pour tous les autres smartphones, quelques jours avant le début de la manifestation. Elle vous donne toutes les informations souhaitées sur un domaine ou une cuvée particulière et vous oriente vers le domaine le plus proche grâce à la géolocalisation.

La version papier du Guide des Vins est disponible sur les stands de la Fête des Vignes, dans les Maisons de



l'Agglomération, les Offices de Tourisme de l'agglomération ainsi que chez les producteurs partenaires et de nombreux cavistes.

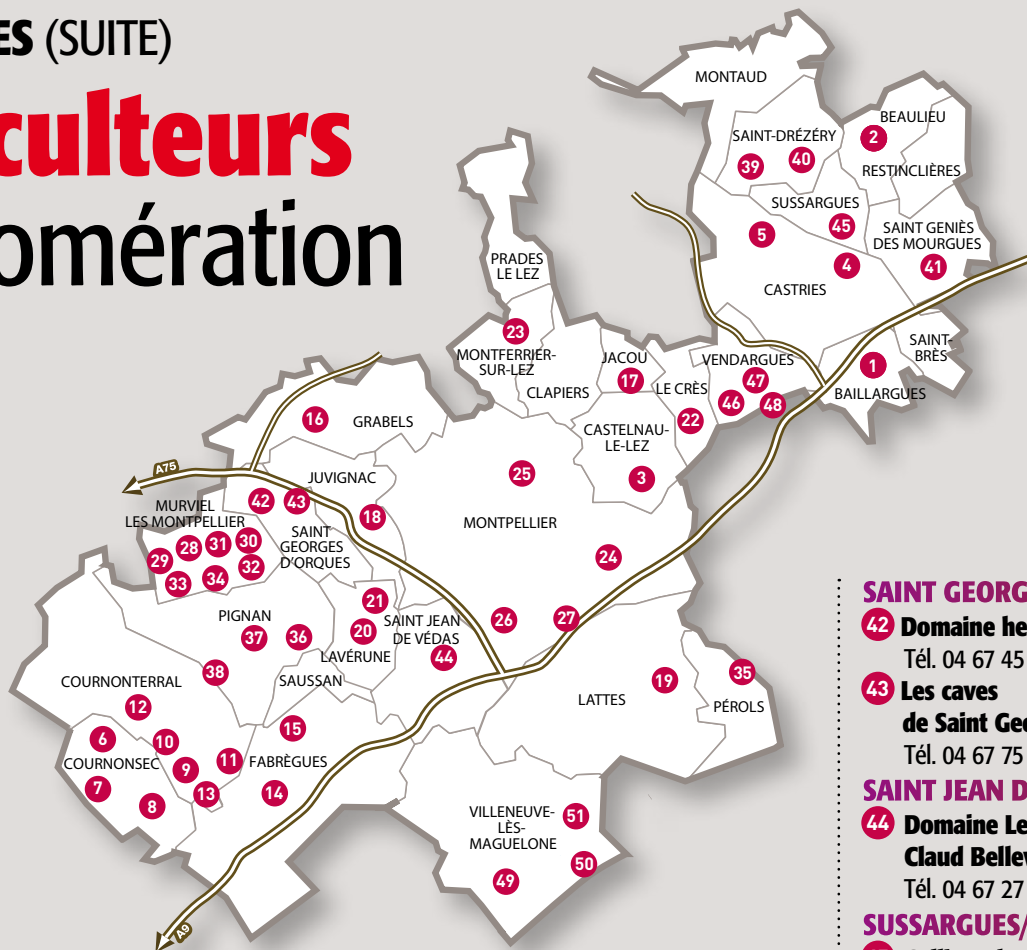


*Casse-croûte convivial au Domaine de la Prose.*



## 8<sup>e</sup> FÊTE DES VIGNES (SUITE)

# Les viticulteurs de l'agglomération



### BAILLARGUES

**1** **Domaine Roselyne**  
Tél. 04 67 70 48 47

### BEAULIEU

**2** **Vignobles Baron de la Liquisse**  
Tél. 04 67 86 45 45

### CASTELNAU-LE-LEZ

**3** **Domaine de Verchant**  
Tél. 04 67 07 26 10

### CASTRIES

**4** **Domaine Ellul-Ferrières**  
Tél. 06 15 38 45 01

**5** **Domaine Saint Jean de l'Arbousier**  
Tél. 04 67 87 04 13

### COURNONSEC

**6** **Domaine de la Croix de Saint Julien**  
Tél. 04 67 85 30 48

**7** **Domaine de Terre Mégère**  
Tél. 04 67 85 42 85

**8** **Les Terroirs de la Voie domitienne**  
Tél. 04 67 68 67 56

### COURNONTERRAL

**9** **Château de Fertalières Les Treilles**  
Tél. 04 67 85 07 41

**10** **Comberousse de Fertalière**  
Tél. 04 67 85 05 18

**11** **Domaine du Cherche-Midi**  
Tél. 04 67 85 05 67

**12** **Domaine Le Clos d'Elle**  
Tél. 04 67 85 09 48

### COURNONTERRAL/MURVIEL-LES-MONTPPELLIER

**13** **Coteaux du Terral**  
Tél. 04 67 85 00 35

### FABRÈGUES

**14** **Domaine de Mujolan**  
Tél. 04 67 85 11 06

**15** **Le Mas de Madier**  
Tél. 04 67 85 47 11

### GRABELS

**16** **Domaine Maspiquet**  
Tél. 04 67 52 26 59

### JACOU

**17** **Domaine des Rosiers**  
Tél. 04 67 59 26 67

### JUVIGNAC

**18** **Château de Fourques**  
Tél. 04 67 47 90 87

### LATTES

**19** **Domaine de Causse**  
Tél. 04 67 65 82 28

### LAVÉRUNE

**20** **Château de l'Engarran**  
Tél. 04 67 47 00 02

**21** **Domaine Guizard**  
Tél. 04 67 27 86 59

### LE CRÈS

**22** **Le Mas d'Isnard**  
Tél. 04 67 70 33 02

### MONTFERRIER-SUR-LEZ

**23** **Domaine Desvabre**  
Tél. 04 67 59 91 56

### MONTPPELLIER

**24** **Château de Flaugergues**  
Tél. 04 99 52 66 37

**25** **Domaine « Aux 4 Vents »**  
Tél. 06 24 52 35 25

**26** **Domaine de Rieucoulon**  
Tél. 04 67 47 32 76

**27** **Domaine Gallières**  
Tél. 04 67 64 77 30

### MURVIEL LES MONTPPELLIER

**28** **Domaine Belles Pierres**  
Tél. 04 67 47 30 43

**29** **Domaine de la Marfée**  
Tél. 04 67 47 29 37

**30** **Domaine de Saumarez**  
Tél. 06 24 41 56 20

**31** **Domaine des Terres oubliées**  
Tél. 06 23 25 39 93

**32** **Domaine Les quatre Pîlas**  
Tél. 04 67 47 89 32

**33** **Domaine Saint Julia**  
Tél. 04 67 47 73 93

**34** **Le Clos d'Isidore**  
Tél. 04 67 47 20 58

### PÉROLS

**35** **Domaine de Pailletrice**  
Tél. 04 67 65 15 47

**36** **Domaine de la Prose**  
Tél. 04 67 03 08 30

**37** **Domaine Icard**  
Tél. 04 67 75 31 31

**38** **Les Vignerons de Pignan**  
Tél. 04 67 47 70 15

### SAINT-DRÉZÉRY

**39** **Château Puech-haut**  
Tél. 04 99 62 27 27

**40** **Mas de Carrat**  
Tél. 06 20 48 26 62

### SAINT GENIÈS DES MOURGUES

**41** **Cave Les Coteaux de Montpellier**  
Tél. 04 67 86 21 99

### SAINT GEORGES D'ORQUES

**42** **Domaine Henry**  
Tél. 04 67 45 57 74

**43** **Les caves de Saint Georges d'orques**  
Tél. 04 67 75 11 16

### SAINT JEAN DE VÉDAS

**44** **Domaine Le Claud Château Claud Bellevue**  
Tél. 04 67 27 63 37

### SUSSARGUES/MONTAUD

**45** **Celiers du Val des Pins**  
Tél. 04 67 86 50 34

### VENDARGUES

**46** **Domaine de Bayet**  
Tél. 04 67 70 76 14

**47** **Les Vignerons du Bérange et de l'Or**  
Tél. 04 67 87 68 72

**48** **Vins « Folle Avoine »**  
Tél. 04 67 70 17 06

### VILLENEUVE-LÈS-MAGUELONE

**49** **Château d'Exindre La Magdelaine**  
Tél. 04 67 69 49 77

**50** **Domaine de Maguelone**  
Tél. 04 67 50 63 63

**51** **Domaine du Chapitre**  
Tél. 04 67 69 48 04

**Plus d'informations sur les 51 viticulteurs sur : [montpellier-agglomeration.com](http://montpellier-agglomeration.com)**  
Rubrique Vivre > Terroir et Traditions > Le guide des vins



L'ABUS D'ALCOOL EST DANGEREUX POUR LA SANTÉ. À CONSOMMER AVEC MODÉRATION.



## L'image du mois

### LE CONSEIL DES ENFANTS FAIT SA RENTRÉE

Les 90 membres du Conseil communautaire des enfants de Montpellier Agglomération, ont siégé le 19 octobre dernier à l'hôtel d'Agglomération avec les élus Christian Valette, Vice-président délégué à l'Environnement, Brahim Abbou, Conseiller spécial, délégué au Conseil Communautaire des Enfants et Alain Barrandon, Vice-président délégué à la Communication. Ils préparent un grand rassemblement sur l'esplanade Charles de Gaulle à l'occasion de la Journée du droit international des Enfants, le jeudi 20 novembre.

## L'HOMME DU MOIS

### NICOLAS DROSS, JEUNE PIANISTE PRODIGE DU CONSERVATOIRE



À seulement 16 ans, ce jeune élève du Conservatoire à Rayonnement Régional (CRR) de Montpellier Agglomération, fait figure de jeune prodige. Élève de la classe de Sophie Gtattard, en dernière année cycle spécialisé, il l'a montré au cours d'un mini concert, donné le 17 octobre lors d'une conférence de présentation du CRR. Il avait choisi deux mouvements, un extrait de la «Danse des Elfes» d'Edward Mac Dowell et «Sonate en sol majeur Hob : 40» de Joseph Haydn.

## LES FEMMES DU MOIS

### LES FOOTBALLEUSES DU MONTPELLIER HÉRAULT SPORT CLUB CRÉENT LA SENSATION



Le choc du championnat de France de football féminin a tenu toutes ses promesses. C'est une rencontre de haut niveau qu'a livré l'équipe du Montpellier Hérault Sport Club le 12 octobre dernier au stade Jules Rimet de Montpellier Agglomération à Sussargues. La capitaine Ophélie Meilleroux et ses coéquipières ont réussi à arracher le point du match nul face à l'Olympique Lyonnais (1-1). Un véritable exploit face aux Championnes de France et d'Europe en titre qui restaient sur une série de 26 victoires consécutives...

## La phrase du mois

« Je souhaitais que cette exposition circule après plusieurs mois à Paris. J'ai une véritable complicité amicale avec Sauramps (...) et puis, Montpellier est un lieu privilégié. Tout ce bassin culturel est incroyable. En montant cette exposition, Jean-Pierre Moure rend un bel hommage à notre maison. C'est la première fois qu'une Agglomération accueille une exposition d'éditeur basée sur son histoire, en dehors d'un salon du livre ».

**Antoine Gallimard**, PDG des Éditions Gallimard, le 10 octobre, lors de l'inauguration de l'exposition « 1911 - 2011 Gallimard : un siècle d'édition », au musée Fabre de Montpellier Agglomération.

### LE CHIFFRE DU MOIS



# 1 717

C'est le nombre de fans de Montpellier Agglomération Officiel sur Facebook, 7 semaines après son lancement.



## VIE DE L'AGGLOMÉRATION

# CONVERSATION CITOYENNE : VOUS AVEZ LA PAROLE !

**Pour la 1<sup>ère</sup> fois de son histoire, Montpellier Agglomération ouvre un grand débat public autour du projet d'Agglomération 2020 : la « conversation citoyenne ». Mur digital, cafés Workshop, comité d'experts... Chacun aura son mot à dire, son souhait à formuler, sa vision à partager.**



Sur le stand de Montpellier Agglomération à la Foire Internationale de Montpellier du 7 au 17 octobre dernier.

« **L**e tramway jusqu'à la mer », « Plus de services de l'Agglo en ligne », « La fibre optique pour tous »... Ce sont quelques-uns des souhaits formulés par les citoyens, à l'occasion de la Foire Internationale de Montpellier, où a été lancée la 1<sup>ère</sup> étape de la conversation citoyenne. Sur des livrets interactifs ou sur des bulletins papier, les visiteurs du stand de Montpellier Agglomération ont pu apporter leur contribution à l'élaboration du projet d'agglomération dans les 10 années à venir. Un dispositif que les habitants de l'Agglomération retrouveront dans les 6 prochains mois, lors d'événements, dans les mairies des communes ou les Maisons de l'Agglomération. Par ailleurs, depuis le 10 octobre, chacun peut poster son message sur le site [monagglo2020.com](http://monagglo2020.com), pour s'exprimer sur ses aspirations, ses propositions, ses

idées pour l'Agglomération, dans des domaines en relation avec les champs de compétences de l'agglomération : urbanisme, logement, économie, emploi, transports environnement, loisirs, sport, culture, tourisme... Tous les citoyens sans distinction sont invités à participer à cette conversation qui a pour but de construire un projet d'agglomération en phase avec les attentes de la société.

### « Laisser s'exprimer toutes les compétences »

« Les citoyens ont leur mot à dire et l'élu que je suis ne travaille pas dans une bulle » : c'est en ces termes que le Président de Montpellier Agglomération Jean-Pierre Moure a présenté son projet. « Je veux redonner du sens à l'action publique et laisser s'exprimer toutes les compé-

tences, toutes les intelligences, tous les savoirs collectifs... Ils sont nombreux sur notre territoire ». Une fois la consultation des citoyens terminée, les contributions seront rassemblées dans un grand Livre Blanc interactif. Parallèlement, dès fin 2011, Montpellier Agglomération lancera une série de rencontres, tout au long de l'année 2012. Dans une ambiance café, le public, les associations, les professionnels et les élus d'autres collectivités y débattront en petits groupes autour de différentes thématiques. Au sein de l'Agglomération, les Vice-présidents réuniront des commissions mixtes associant les techniciens de la collectivité, mais aussi des membres de la société civile, personnalités ou experts dans leur domaine. Le travail de ces commissions sera mené en coordination avec le Conseil de Développement, où la société civile exprime également son point de vue. Les propositions d'actions du Conseil d'Agglomération des Jeunes, créé en janvier 2011, ainsi que celles issues du cycle de réflexion « Femmes dans l'Agglo » engagé en octobre, viendront compléter cette grande conversation citoyenne. À vous de jouer ! ♦



### POUR PARTICIPER

Postez votre message sur [monagglo2020.com](http://monagglo2020.com)

Ou remplissez le bulletin ci-contre.

Vos messages seront retranscrits sur le site.



**2020**  
**MONTPELLIER**  
**AGGLOMÉRATION**  
**La CONVERSATION**  
**CITOYENNE**



Partagez  
vos IDÉES  
pour l'**AGGLO** de 2020



**Participez au projet  
d'agglomération 2020  
en indiquant en quelques lignes  
votre souhait.**

**Déposez le bulletin ci-contre dans votre  
Maison de l'Agglomération**

ou envoyez-le à :  
Montpellier Agglomération  
Conversation Citoyenne  
50, Place Zeus  
34961 Montpellier Cedex 2

Vous pourrez ainsi retrouver votre souhait  
sur le mur digital ([monagallo2020.com](http://monagallo2020.com)).



**Votre souhait**

---



---



---



---



---



---



---



---

Nom : .....

Prénom : .....

E-mail : .....

Commune : .....



Les informations qui vous sont demandées sont destinées à la Communauté d'Agglomération de Montpellier. Conformément à la loi informatique et liberté du 6 janvier 1978, vous disposez d'un droit d'accès, de rectification et d'opposition relatif aux informations vous concernant (art 34 loi «informatiques et libertés»). Pour l'exercer, adressez votre demande à la Communauté d'Agglomération de Montpellier à l'adresse suivante : 50 place Zeus, 34 000 Montpellier.



## ASSAINISSEMENT

# DEUX NOUVELLES STATIONS D'ÉPURATION HIGH-TECH !



Construite en remplacement de deux stations obsolètes, la station d'épuration intercommunale de Baillargues/Saint-Brès a été inaugurée le 26 octobre par le Président Jean-Pierre Moure en présence des maires des communes et de nombreux élus.

**L**a nouvelle station d'épuration de Baillargues/Saint-Brès a été inaugurée le 26 octobre après les derniers travaux de raccordement du centre de Saint-Brès. En service depuis janvier, cette station située sur le territoire de Baillargues, dispose d'une capacité de traitement de 20 000 habitants extensible à 30 000 et remplace deux anciennes stations devenues obsolètes. Elle est équipée d'un

réacteur biologique à membranes, une technique innovante très efficace, qui permet d'aller au-delà des exigences réglementaires en matière de rejets. Cette réduction maximale des rejets dans l'Aigue-Vive, affluent de la Cadoule, et dans l'étang de l'Or participe à la reconquête de la qualité des milieux environnementaux.

D'un coût total de 11,8M€, cette opération a été financée à 80% par Montpellier Agglomération.

### La station de Fabrègues inaugurée le 15 octobre

C'est la deuxième station inaugurée ce mois-ci par Montpellier Agglomération, après celle de Pignan/Saussan/Fabrègues, d'une capacité de traitement de 30 000 habitants, la plus importante station depuis la construction de Maera à Lattes pour 470 000 habitants.

La construction de ces nouvelles stations s'inscrit dans le Schéma Directeur d'Assainissement,

qui prévoit le remplacement de 27 stations d'épuration, défectueuses pour la plupart, par 12 nouveaux équipements. Le contrat est en passe d'être rempli. Actuellement, une nouvelle station est en construction pour Sussargues et Saint Geniès des Mourgues, et deux anciennes stations, celles de Castries (qui sera raccordée à Maera) et de Sussargues restent à supprimer. Les stations de Montaud et de Cournonterral/Cournonsec devront quant à elle être renforcées. Le Schéma Directeur de l'Assainissement sera achevé d'ici 2015. ♦

#### CHIFFRE

# 11,8 MILLIONS D'EUROS

C'est le coût total H.T. de la station d'épuration intercommunale de Baillargues/Saint-Brès baptisée « Bainea ».

#### Financement

9 574 697 €	Montpellier Agglomération
2 190 563 €	Agence de l'eau Rhône Méditerranée et Corse
34 740 €	Département de l'Hérault



## OUVERTURE PROCHAINE DE LA BILLETTERIE

**N**e ratez pas ce tournoi indoor ATP World Tour 250 qui rassemblera pour sa 2<sup>e</sup> édition à la Park and Suites Arena les meilleurs tennismen mondiaux.  
[www.opensuddefrance.com](http://www.opensuddefrance.com)

### AGORA - CITÉ INTERNATIONALE DE LA DANSE

## DE GRANDS CHORÉGRAPHERS VOUS INVITENT



[www.montpellierdanse.com](http://www.montpellierdanse.com)

**M**ontpellier Danse vous propose de suivre trois cycles d'ateliers de danse à l'Agora, cité internationale de la danse. Ouvert à tous, que vous soyez danseur amateur, confirmé ou néophyte, ces ateliers ne nécessitent pas de connaissance particulière de l'art chorégraphique.

À chaque trimestre, ces six ateliers seront menés par de grands chorégraphes différents : **Germana Civera** (photo), **Salia Sanou** et **Fabrice Ramalingom** partageront avec vous une manière d'approcher la danse.

■ **Le voyage du corps par Germana Civera** - Mercredis 9, 23 et 30 novembre à 18h

■ **Danse partagée par Salia Sanou** Mercredis 18 et 25 janvier, mercredis 1<sup>er</sup> et 8 février et mercredis 7 et 21 mars à 18h

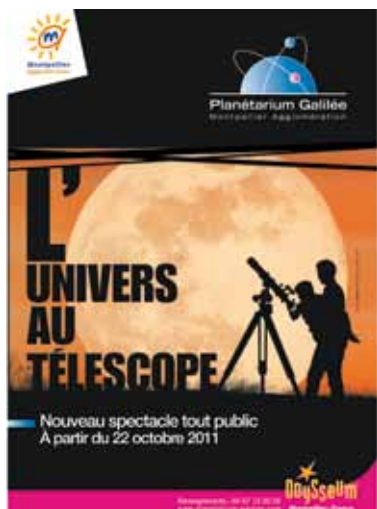
■ **Principes de composition par Fabrice Ramalingom** - Mercredi 28 mars, mercredis 4 et 18 et 25 avril, mercredis 2 et 9 mai à 18h

Inscriptions par mail à : [fb@montpellierdanse.com](mailto:fb@montpellierdanse.com)  
Tarif : 10€ la séance, 48€ le cycle de 6 séances



## PLANÉTARIUM GALILÉE

### «L'Univers au télescope», un nouveau spectacle tout public



Le planétarium Galilée de Montpellier Agglomération vous invite à découvrir son nouveau film à l'affiche : «L'Univers au télescope». Deux adolescents y découvrent, lors d'une soirée d'observation du ciel, le rôle fondamental joué par le télescope dans l'histoire de l'astronomie. Peu à peu, ils vont apprendre le fonctionnement de ces instruments d'observation, depuis la première lunette de Galilée jusqu'au lancement du télescope spatial Hubble. Ce film évoque les grandes interrogations et les principales découvertes des astronomes depuis les 400 dernières années. La projection sur écran hémisphérique est suivie d'une

présentation du ciel animée par un médiateur scientifique, qui permettra d'évoquer une découverte majeure de la fin du XX<sup>e</sup> siècle : l'existence d'autres planètes orbitant autour d'autres étoiles que le Soleil, les exo-planètes. Et bien sûr, l'ultime quête d'une vie ailleurs dans l'Univers...

**Séances :** les mercredi, samedi dimanche et jours fériés à 17h du 5 novembre au 14 décembre

**Tarifs :** Adulte : 6,30€, Pass'Agglo 5,30€  
Enfant : 6 de 12 ans 5,30€,  
Pass'Agglo 4,80€

[www.montpellier-agglo.com/planetarium](http://www.montpellier-agglo.com/planetarium)

## RÉSEAU DES MÉDIATHÈQUES

### Réouverture le dimanche !



Les médiathèques centrales Émile Zola et Federico Fellini ont entamé leur 4<sup>e</sup> saison d'ouverture le dimanche, d'octobre à avril, de 14h30 à 18h. La saison dernière, plus de 55 000 personnes ont pu profiter de cette ouverture dominicale.

[www.montpellier-agglo.com/mediatheques](http://www.montpellier-agglo.com/mediatheques)

## ÉCOCITÉ - ROUTE DE LA MER

# POINT D'ORGUE DE LA CONCERTATION PUBLIQUE



En tribune lors de la réunion publique (de gauche à droite) : **Christophe Morales**, Vice-président de Montpellier Agglomération délégué à l'Urbanisme et à la Politique foncière, **Christian Valette**, maire de Pérols, Vice-président de Montpellier Agglomération, **Jean-Pierre Moure**, Président de Montpellier Agglomération, **Cyril Meunier**, maire de Lattes, Vice-président de Montpellier Agglomération et **Bernard Reichen**, urbaniste cabinet Reichen et Robert Associés.

J eudi 20 octobre, la Route de la Mer, projet phare de l'Éco-Cité portée par Montpellier Agglomération avec les communes de Lattes, Pérols, Montpellier et Castelnaud-le-Lez, était au cœur des débats. Une journée entière de concertation était consacrée à cette opération d'aménagement. Exposition, ateliers thématiques et réunion publique se sont succédé au parc des expositions «pour construire ensemble ce projet de demain», comme l'a souligné Jean-Pierre Moure, Président de Montpellier Agglomération, en

ouverture de soirée. Site stratégique reliant la ville à la Méditerranée, la Route de la Mer a été depuis 40 ans le fruit d'une puissante urbanisation commerciale. L'arrivée de la Ligne 3, en avril prochain, modifie sensiblement l'occupation de ce territoire. Mais aujourd'hui, il est nécessaire de la requalifier dans un souci environnemental et de cadre de vie. Cinq kilomètres d'avenues et 250 hectares sont ainsi à transformer. Véritable territoire d'innovations, demain, la Route de la Mer sera un modèle de développement urbain durable et solidaire.

### 14,9 millions d'euros de l'État

«Avec, dans un premier temps, une aide financière de 14,9 millions d'euros (sur un projet de 69 millions d'euros) au titre des Investissements d'Avenir dédiés à «la ville de demain», nous avons d'ores et déjà obtenu une des meilleures dotations du territoire national, a annoncé Jean-Pierre Moure au cours de la réunion publique. Elle prouve notre capacité à assurer le rayonnement et le développement durable de notre territoire». Après un mois de concertation

(jusqu'au 4 novembre) où les habitants ont été informés et associés, un opérateur sera choisi pour conduire ce projet majeur d'aménagement urbain. Une démarche de déclaration de Projet sera alors engagée par Montpellier Agglomération en relation avec les communes concernées. Après de nouvelles démarches de concertation, les réalisations seront progressivement lancées. Et à l'horizon 2020, l'emblématique Route de la Mer prendra forme. ♦

[www.ecocite-routedelamer.fr](http://www.ecocite-routedelamer.fr)

### LES CHIFFRES CLÉS D'ÉCOCITÉ

250 hectares repensés  
200 000 m<sup>2</sup> de commerces réinventés  
6 000 à 8 000 nouveaux logements  
75 000 m<sup>2</sup> de bureaux  
40 000 à 50 000 m<sup>2</sup> d'équipements

**SALONS PROFESSIONNELS**

**Montpellier Agglomération au SIMI...**

**D**u 30 novembre au 2 décembre, Montpellier Agglomération participera au SIMI, au Palais des Congrès à Paris, qui réunit chaque année 20 000 professionnels et 400 exposants de l'immobilier d'entreprise. Un stand commun avec la SERM et la Ville de Montpellier présentera les grands projets de Montpellier Agglomération, ainsi que son offre immobilière et foncière, comme elle le fait chaque année au MIPIIM, l'autre grand rendez-vous de l'immobilier d'entreprise, à Cannes.

**...et à Energaïa**

**Du 7 au 9 décembre**, Montpellier Agglomération tiendra un stand au salon Energaïa, au parc des expositions de Pérols, dans le hall principal, le hall 12. Montpellier Agglomération y présentera son action en faveur de la production d'énergies renouvelables, systématique sur tous ses équipements nouveaux. 550 exposants sont attendus lors de ce salon, avec cette année une nouveauté : Energaïa Tech', un hall dédié à la recherche et au développement.

**MUSÉE LATTARA**

**LES ATELIERS THÉRAPEUTIQUES S'EXPOSENT**



**L**e musée archéologique de Montpellier Agglomération expose les œuvres des adultes handicapés de l'Archipel de Massane, réalisées par dans le cadre d'ateliers thérapeutiques occupationnels (ATO). Mosaïques, poteries, peintures... les réalisations sont exposées du 25 novembre au 4 décembre et un vernissage est prévu le vendredi 25 novembre à 17h. Un bel exemple de lien entre le monde culturel et le monde social.

**ÉCONOMIE**

**DES PME EN CROISSANCE AU VEAS HANNIBAL**



Dernière arrivée en date à Hannibal : Easymeal Concept, un automate de restauration automatique.

susceptible d'être encore agrandi. Suite à ces mouvements, des surfaces sont aujourd'hui disponibles pour les PME, quelque soit leur forme juridique (EURL, SARL, SA, association...) et quelque soit leur activité. Le VEAS propose des modules d'ateliers avec bureau intégré à partir de 123 m<sup>2</sup> et des bureaux à partir de 40 m<sup>2</sup> à des loyers très modérés. ♦

**Renseignements à la SERM**  
au 04 67 13 63 97

**L**e Village d'Entreprises Artisanales et de Services (VEAS) Hannibal de Cournonsec, destinées aux petites et moyennes entreprises artisanales ou de services, accueille une nouvelle entreprise prometteuse. Easymeal Concept développe un automate de restauration automatique, qui distribue des plats chauds grâce à un processus de cuisson innovant breveté. Cette entreprise, qui était auparavant basée dans les Pyrénées Orientales, s'est installée sur une surface de 145 m<sup>2</sup>, dont 126 m<sup>2</sup> d'ateliers et 19 m<sup>2</sup> de bureaux. Elle a trouvé au VEAS Hannibal des locaux adaptés à son développement puisque cette start-up innovante prévoit 10 embauches à 3 ans.

**Des ateliers et des bureaux à des loyers modérés**

L'avantage du VEAS Hannibal, aux loyers très modérés, réside en effet dans sa modularité, comme en témoignent les expériences depuis sa création en 2006. Ainsi, la société Opool, leader européen de la brumisation haute pression, s'est développée depuis 5 ans au VEAS Hannibal de Cournonsec, passant de 123 m<sup>2</sup> d'ateliers à ses débuts à 370 m<sup>2</sup> aujourd'hui.

Pour faire face à l'accroissement de son activité export, qui a engendré de nouveaux besoins en ateliers de montage et de nouveaux emplois, elle a acquis un terrain de 2 700 m<sup>2</sup> sur la Capitelle, Zone d'Activités de la Cresse Saint Martin, pour y construire un bâtiment de 700 m<sup>2</sup>,

**Parc 2000 : un VEAS à Montpellier**

Montpellier Agglomération met également à la disposition des entreprises un deuxième VEAS : Parc 2000 à Montpellier, sur le parc d'activités du même nom, quartier Mosson. Cet équipement de 2 500 m<sup>2</sup> accueille une vingtaine d'entreprises artisanales et de services comme Domopac (fabrication de pompes à chaleur), LAM BTP (maçonnerie), Fiscalité et Territoire (conseil et assistance en fiscalité locale), Sarl Hernandez (maçonnerie), Elidem (collecte et transport de Déchets d'Activités de Soins à Risques Infectueuses)...

**MUSÉE FABRE**

**GANDUR : UNE COLLECTION INÉDITE EN EUROPE**

**L**e musée Fabre de Montpellier Agglomération présentera du 8 décembre au 25 mars l'exceptionnelle collection issue de la Fondation Gandur pour l'Art du mécène Jean-Claude Gandur. «Les Sujets de l'Abstraction» regroupe 101 tableaux de plus de 60 artistes de la peinture abstraite de 1940 à 1960 : Hans Hartung, Nicolas de Staël, Georges Mathieu... Mais aussi Pierre Soulages, dont une vingtaine de «Noirs» sont déjà exposés dans les collections permanentes du musée Fabre.



«Les Sujets de l'Abstraction» retracera l'histoire de la peinture abstraite dont fait partie Pierre Soulages.



LORS DE LA SÉANCE DU CONSEIL DE COMMUNAUTÉ DU 27 OCTOBRE 2011,  
38 AFFAIRES ONT ÉTÉ VOTÉES POUR UN MONTANT TOTAL DE 7,04 MILLIONS D'EUROS.  
SUR 90 MEMBRES, 86 ÉTAIENT PRÉSENTS OU REPRÉSENTÉS.

## AGENDA

### MARDI 29 NOVEMBRE

C'EST LA DATE DU PROCHAIN  
CONSEIL DE LA COMMUNAUTÉ  
D'AGGLOMÉRATION DE MONTPELLIER.  
À PARTIR DE 18H.

## BIENVENUE À

### BERNARD JEAN

1<sup>er</sup> adjoint du Crès  
Conseiller d'Agglomération



Bernard Jean a été élu par le conseil municipal du Crès pour le représenter au Conseil d'Agglomération, en remplacement de Jean-Michel André. Âgé de 62 ans, retraité de France Telecom, Bernard Jean est marié, père de deux enfants. ♦

## CULTURE

### ŒUVRES CONTEMPORAINES À SABATIER D'ESPEYRAN

Affaire n°21 adoptée  
à l'unanimité des voix exprimées

En collaboration avec Ateliers d'art de France, l'hôtel de Cabrières-Sabatier d'Espeyran organise une exposition consacrée à la céramique et au verre contemporains. Du 30 mars au 16 septembre 2012, cette exposition fera appel au talent de jeunes artistes et artistes confirmés dont les œuvres seront confrontées sur les trois niveaux de l'hôtel particulier, aux œuvres anciennes du musée. Ce projet accompagnera le Festival International du Film sur l'Argile et le Verre présenté pour la 8<sup>e</sup> année consécutive au Corum. ♦

## DÉVELOPPEMENT DURABLE

### UN PAS DE PLUS VERS DES ÉCONOMIES D'ÉNERGIE

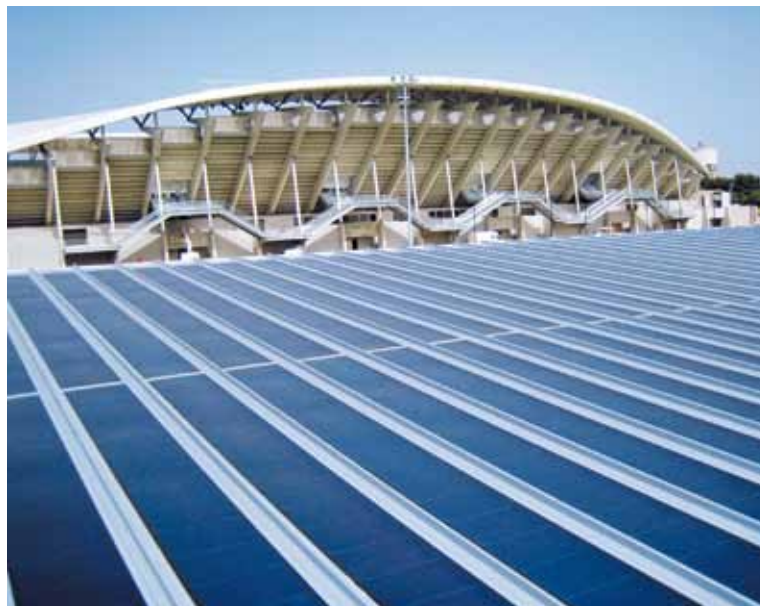
Affaire n°4 adoptée à l'unanimité des voix exprimées

**M**ontpellier Agglomération a signé une convention-type avec l'Agence Locale de l'Énergie (ALE) et les communes de l'Agglomération. Cette initiative a pour but d'aider les communes du territoire, qui ne disposent pas d'une compétence énergie dans leurs services, à trouver des solutions concrètes de maîtrise de l'énergie ou de développement des énergies renouvelables, mais aussi d'économies d'eau potable.

La convention de partenariat tripartite portera dans un premier temps sur la réalisation d'un Conseil d'Orientation Énergétique (COE) afin de réaliser un diagnostic énergie et eau de chaque bâtiment, puis celle d'un Conseil en Énergie Partagé (CEP) qui permettra de pérenniser les économies réalisées dans les communes.

#### L'Agence Locale de l'Énergie accompagne les communes

Créée en 2007, l'ALE est une association fondée et soutenue par Montpellier Agglomération, la Ville de Montpellier, la Région Languedoc-Roussillon et l'Agence De l'Environnement et de la



La maîtrise de l'énergie et le développement des énergies renouvelables, comme ici au stade Yves du Manoir, sont au centre de la politique de développement durable de Montpellier Agglomération.

Maîtrise de l'Énergie (ADEME). Spécialisée dans la sensibilisation de différents publics à la maîtrise de l'énergie, l'ALE a déjà accompagné 20 communes et audité plus de 200 bâtiments depuis 2008. Elle organise également des ateliers techniques et des visites de sites exemplaires gratuits qui permettent aux communes de se tenir informées des

dernières évolutions technologiques et réglementaires (Prochain rendez-vous le 24 novembre à Castelnaule-Lez pour un atelier sur l'eau). En complément de sa participation financière au fonctionnement de l'ALE, Montpellier Agglomération s'engage à financer cette démarche globale en faveur de ses communes à hauteur de 20000 euros par an. ♦

## URBANISME

### DES TERRAINS POUR LES LOGEMENTS SOCIAUX

Affaires n°5 et 6 adoptées à l'unanimité des voix exprimées

**P**our répondre aux objectifs de son Programme Local de l'Habitat (PLH), qui prévoit notamment au moins 25% de logements locatifs sociaux dans les constructions neuves, Montpellier Agglomération a saisi l'Établissement Public Foncier (EPF) de Languedoc-Roussillon afin qu'il apporte son concours technique et financier. Cinq sites stratégiques

du SCOT et des communes en déficit de logements sociaux ont été retenus.

Une convention cadre sur cinq ans a été signée entre Montpellier Agglomération et l'EPF. Elle fixe comme objectif l'acquisition de l'ordre de 80 hectares, soit de quoi construire entre 4000 et 5500 logements, dont 25% de logements sociaux. Le coût de

cette action foncière sur cinq ans est évalué entre 20 et 24 millions d'euros. Sans attendre, une première intervention est prévue entre Ovalie et Grisettes à Montpellier. L'acquisition de deux parcelles permettra à ACM, l'Office Public de l'Habitat de la Communauté d'Agglomération de Montpellier, d'y réaliser une cinquantaine de logements locatifs sociaux. ♦



# J-159



Ouverture de voie sur un des grands axes symboliques de la ligne 3 de tramway : la Route de la Mer.

## PREMIERS PAS VERS LA MER

La ligne 3 a accueilli le 18 octobre un premier tramway sur les avenues Raymond-Dugrand et Georges Frêche. Cette ouverture de voie a permis de tester un tronçon de 4 kilomètres sur l'axe de 19,3 km qui reliera Juvignac à Pérols à partir du 6 avril 2012.

**L**e 18 octobre, une rame de la ligne 3 a fait ses premiers essais sur les avenues Raymond-Dugrand et Georges Frêche. « Lorsque les infrastructures d'un tronçon sont terminées et que les lignes aériennes sont posées, les essais permettent de vérifier si la rame circule en sécurité sur la ligne », explique Robert Subra, Vice-président de Montpellier Agglomération chargé des Transports. Le test qui démarrait au début de l'avenue Raymond-

Dugrand à Montpellier, s'achevait à l'arrêt Parc des Expositions à Pérols. Il a permis de contrôler le bon fonctionnement de la voie ferrée, de l'aiguillage, de l'alimentation électrique et le respect du gabarit - hauteur et largeur des rames. Les feux tricolores n'étant pas encore mis en fonctionnement, des agents étaient à pied d'œuvre à chaque carrefour pour permettre à la ligne une traversée en sécurité. « Avec cette ouverture de voie, le tramway fait ses premiers pas sur la route de

la Mer, un des axes symboliques du grand projet d'aménagement urbain durable qui reliera la ville à la mer », rappelle Robert Subra.

### Plus de 300 arbres au bord des 4km de voie

Dès octobre, les sept kilomètres de voies ferrées étaient déjà posés entre le rond-point Ernest-Granier et le terminus, station Pérols-Étang de l'Or. Une partie des abris de stations est également en place. Reste à terminer

l'installation des stations et des quais. Les équipements définitifs seront prêts début 2012. La plate-forme du tramway, couverte de gazon jusqu'au rond-point de l'Agau (près du Solis), sera entièrement plantée de poiriers, de chênes verts, tilleuls ou camphriers, soit 311 arbres au total, dont 175 étaient déjà en place lors de l'essai de la ligne. Dès octobre, plus de la moitié des voies de la ligne 3 étaient ouvertes. Le reste le sera d'ici janvier. ♦





**OUVRAGE D'ART**

**LE PONT DES PAYROLIERS ACHEVÉ**

**L**e pont des Payroliers est désormais achevé. Inauguré le 15 novembre, cet ouvrage permettra à la ligne 4, venue de la gare en tronc commun avec la ligne 2, d'obliquer vers le quartier des Près-d'Arènes. Moins long que le pont de la Mosson, il a été l'un des ouvrages des lignes 3 et 4 les plus complexes à réaliser car il enjambe le réseau de voies ferrées. « Sa construction a nécessité l'arrêt de la circulation de nuit du fret sur des créneaux horaires précis que nous avons dû négocier deux ans à l'avance avec la SNCF », explique Nicolas Malot, chargé de mission transport à Montpellier Agglomération. Le tablier du pont est posé sur deux poutres qui traversent les voies ferrées. D'une largeur de 20 mètres, il accueille les deux voies de la ligne 4, ainsi que trois voies de circulation et deux pistes cyclables.



Le pont des Payroliers sera inauguré le 15 novembre.



**AMÉNAGEMENT**

**L'AVENUE DES PRÈS-D'ARÈNES REQUALIFIÉE**

**L**a ligne 4, qui desservira à partir d'avril 2012 le quartier des Près-d'Arènes, a déjà permis de transfigurer l'avenue des Près-d'Arènes, ouverte depuis début octobre. Les aménagements réalisés ont transformé cette voie périurbaine de transit, qui relie l'avenue de la Liberté au rond-point des Près-d'Arènes, en véritable rue urbaine, donnant leur place aux piétons et aux vélos. « Nous avions un axe à sens unique doté de trois voies de circulation très larges réservées aux voitures et aux bus. Nous avons réduit ces voies autoroutières à six mètres et pris du

foncier sur les commerces pour créer de vrais trottoirs et des pistes cyclables », annonce Johann Servignat, chef de projet de la ligne 3 à TaM. L'avenue, longue de près d'un kilomètre, accueille désormais deux voies de circulation pour les voitures, une plate-forme latérale (côté commerces) dédiée au tramway, des trottoirs et des plantations de part et d'autre de la voirie. L'axe est mis en valeur par les micocouliers plantés sur toute sa longueur et par les matériaux utilisés : un béton désactivé clair sur les trottoirs, un enrobé sombre sur les pistes cyclables. « Cela permet aux mal-voyants de mieux les différencier », explique Johann Servignat. Le mobilier urbain, déjà installé, joue lui aussi sur les couleurs, notamment les têtes de potelets dont les contrastes aideront les mal-voyants. Les voies du tramway, couvertes de gazon, débouchent au rond-point des Près-d'Arènes côté boulo-drome et n'ont pas impacté le giratoire, lui aussi terminé.



Saint Martin, une des 17 stations de la Ligne 4 qui sera mise en service le 6 avril.

**EN BREF...**



**COUTURE**

**UNE 3<sup>e</sup> RAME PELLICULÉE**



Depuis fin août, les 18 rames de la ligne 3, d'une dimension de 43 mètres chacune, sont livrées au rythme de 2 à 3 par mois et progressivement habillées en Christian Lacroix. Deux rames sont déjà pelliculées. Une troisième était habillée, par la société Deco Ader, des spécialistes de l'impression sur adhésifs, directement dans les ateliers de TaM au centre de maintenance des Hirondelles fin octobre. Plus de 200 panneaux adhésifs, d'une surface totale de 300 m<sup>2</sup>, sont nécessaires au pelliculage d'une rame, les deux motrices et les wagons compris. Un travail de grande précision effectué en quatre jours par quatre personnes.



**AGENDA**

**DU 5 AU 9 DÉCEMBRE**

C'est la date de la cinquième ouverture de voies entre Astruc/Saint-Denis et Boirargues/Lattes. Sont déjà achevées les sections de voies entre Mosson et Jules Guesde, le nouveau quartier Saint Roch / Restanque et les rives du Lez. Début novembre, ce sera au tour de la boucle entre la Gare et Saint Denis et en janvier 2012, de la section Mosson / Juvignac.

DÉBAT

# FEMMES EN POLITIQUE, UNE QUESTION D'ACTUALITÉ

Près de 200 personnes ont participé à la 1<sup>ère</sup> conférence du cycle « Femmes dans l'Agglo » organisée par Montpellier Agglomération, sur le thème de la parité. Les femmes sont encore peu représentées, en particulier au niveau national, malgré les lois sur la parité.



Une assemblée féminine à 90%, composée de représentantes de la société civile, d'associations, et d'élues, pour cette 1<sup>ère</sup> conférence-débat, dans la salle du conseil, le 18 octobre dernier.

**R**éforme territoriale, la parité malmenée ? : Sur le thème annoncé de cette 1<sup>ère</sup> conférence, Armelle Le Bras Chopard, essayiste et professeur agrégée de science politique, pose les bases de la discussion : « Dans les assemblées soumises au scrutin de liste paritaire, on fait des listes « chabada », un homme - une femme, et on arrive presque à la parité ». Ainsi, 48% des conseillers régionaux et 35% des conseillers municipaux sont des femmes. En revanche, les femmes ne représentent que 18% des députés et 12% des conseillers généraux. En cause, le mode de scrutin uninominal, qui a justement été retenu pour l'élection des conseillers territoriaux en mars 2014. « Les partis détournent la loi sur la parité en confiant des circonscriptions gagnables aux hommes, et non-gagnables aux femmes », déplore-t-elle. Geneviève Tapié, Présidente de

l'Observatoire de la parité du Languedoc-Roussillon, partage ce constat, encore plus marqué sur le Languedoc-Roussillon, ou seulement 9% des députés et 6% des sénateurs sont des femmes. Concernant les modes de scrutin, elle propose de prendre pour exemple le Pays de Galles, particulièrement paritaire. « Les femmes ont été absentes du débat sur les retraites, alors qu'elles ont des problèmes spécifiques. C'est vrai sur de nombreuses questions de société. C'est un vrai problème ».

### Il faut un vrai volontarisme des élus

Ainsi est soulevée la question de fond : des femmes en politique, pourquoi faire ? « La parité n'est pas un but en soi », souligne Monique Pétaud, Vice-présidente du Conseil Général de l'Hérault. « Les femmes au pouvoir doivent se battre pour les autres femmes, en particulier les plus précaires ». Nicole Bigas, Vice-présidente

de Montpellier Agglomération, accorde aux femmes « des méthodes différentes, plus coopératives et moins compétitives ». Le débat s'anime. « Les hommes n'ont pas à se justifier de ce qu'ils apportent à la politique ! », s'insurge Armelle Le Bras Chopard. « Alors pourquoi le demander aux femmes ? C'est juste une exigence d'égalité ! ». Est-ce à dire que seules les femmes sont en mesure de faire avancer leur cause ? « La loi ne suffit pas, il faut un vrai volontarisme de la part des élus, et donc des hommes politiques », ose Geneviève Tapié, qui en profite pour saluer l'engagement de Jean-Pierre Moure, Président de Montpellier Agglomération, « la plus féminisée des 139 intercommunalités du Languedoc-Roussillon avec 30% de Vice-présidentes dans son exécutif ». Le Président qui conclut : « Les femmes doivent trouver leur juste place dans le débat politique et je suis prêt à agir dans ce sens ». Applaudissements. ♦



## Participez au cycle de réflexion « Femmes dans l'Agglo »

Les réflexions issues du cycle de rencontres seront compilées et déboucheront sur des pistes de réformes qui seront proposées à l'occasion de la journée internationale de la femme en mars 2012.

### Les prochaines conférences - débats

#### Vies de femmes

**Mercredi 2 novembre 2011 à 17h**

Table ronde - débat « Violences domestiques faites aux femmes, parlons-en ».

Avec Fatima Bellaredj, Présidente du Planning Familial de Montpellier  
Aline Faucherre, psychologue clinicienne du CIDFF  
Patricia Carette, directrice de l'association Via Voltaire  
Cathy Bousquet, responsable de formation et chercheuse en travail social à l'IRTS

Marie-Pierre Canet, assistante sociale CAF de Montpellier

#### Expressions de femmes

**Lundi 5 décembre 2011 à 17h**

Conférence - débat « Être femme dans le monde de l'art »

Avec Delphine Naudier, sociologue, chargée de recherche au CNRS.

#### Jobs de femmes

**Lundi 6 février 2012 à 17h**

Conférence-débat « De l'école à l'emploi : quelle égalité des chances garçons/filles ? ».

#### Exposition de photos

« Blessures de femmes », Photographies de Catherine Cabrol

**Du 2 au 25 novembre**  
Au 1<sup>er</sup> étage de l'Hôtel de l'Agglomération



# DES ENTREPRISES CHINOISES PRÊTES À S'IMPLANTER

Cinq entreprises et un incubateur chinois ont annoncé leur intention de s'implanter au MIBI, ou sur les parcs d'activités de Montpellier Agglomération, à l'issue du 6<sup>e</sup> Congrès EUPIC. La ville de Chengdu a également prévu d'acheter 60 000 bouteilles de vin aux viticulteurs du territoire. Pari gagné !



Jean-Pierre Moure, Président de Montpellier Agglomération et Wang Weizhong, Vice-ministre, ministre chinois de la Science et de la Technologie, en grande discussion.

Entre la Chine et Montpellier Agglomération, les affaires marchent bien ! 63 chefs d'entreprises chinois ont fait le déplacement à Montpellier à l'occasion du 6<sup>e</sup> Congrès Mondial EU-China Business & Technology Cooperation Fair, qui se tenait pour la première fois en Europe, fin septembre au Corum. Ces entrepreneurs se situent dans des secteurs de pointe : les biotechnologies de la santé, mais aussi les NTIC et - c'est nouveau - l'environnement. Après deux jours de conférences et de rencontres d'affaires, six entreprises ont annoncé leur ferme intention de s'implanter sur le territoire de Montpellier Agglomération. Elles opèrent dans les domaines du diagnostic médical par IRM (All Tech Medical System, LLC), des biotechnologies (AstaTech Pharm. Co), des carburants propres (Chengdu Huaqi Houpu Holdings Ltd), du silicone (Guibao Science & Technology Co.) ou encore de la

filtration membranaire (Intermed Technology). La plupart ont leur siège dans la ville de Chengdu, avec qui Montpellier Agglomération a signé des accords de coopération technologique en octobre 2010. Ces entreprises comptent de 50 à 3 000 salariés. L'une des plus importantes a demandé à Montpellier Agglomération de lui trouver des locaux de 1 000 m<sup>2</sup>, une surface importante comparée aux demandes habituelles. D'autres sont intéressées par un bureau au MIBI, l'hôtel d'entreprises internationales inauguré en mai dernier sur le parc Euréka.

## En discussion, un technoparc chinois sur 10 à 20 hectares

« Ces intentions d'implantation sont le signe que nous avons su convaincre », se réjouit Gilbert Pastor, Vice-président de Montpellier Agglomération délégué au Développement Économique et à l'Emploi. « Évidemment, cela ne

se fera pas en un jour. Mais nous avons des disponibilités sur nos parcs d'activités et nous pourrions leur proposer 10 à 20 hectares pour la création d'un technoparc ». Ce projet de technoparc pourrait être porté par un parc technologique de Chengdu, le Chengdu Hi-Tech Zone Education Science-Technology Industrial Park Incubator, qui représente 400 entreprises innovantes et qui souhaite implanter au MIBI son bureau de représentation pour l'Europe. « Montpellier Agglomération est très dynamique sur le plan de la recherche scientifique, de l'eau, de la biopharmacie et de la communication. Vous avez le savoir-faire, nous avons la capacité de création », s'est enthousiasmé Zhang Zhihong, Directeur Général Industrie du Ministère chinois de la Science et de la Technologie. De leurs côtés, 150 entreprises françaises ont profité des rencontres d'affaires du Congrès pour prendre des contacts. C'est le cas notamment

d'Intrasense, PME de l'imagerie médicale déjà implantée à Shanghai, en recherche de partenaires sur Chengdu, ou encore de Yooda et Radioshop, deux start-ups recherchant des débouchés sur l'immense marché chinois. De grandes entreprises comme Véolia, IBM et Sanofi, déjà en affaires avec la Chine, ont également fait visiter leurs sites aux partenaires chinois. De quoi renforcer les liens économiques avec la Chine, partenaire « historique » de Montpellier Agglomération depuis plus de 30 ans. ♦

## Les vins de l'Agglomération s'exportent à Chengdu

Des vins de l'Agglomération de Montpellier figureront dans la « Rue des Vins », une rue spécialisée située en zone franche, à Chengdu. Ainsi en a décidé le directeur de la commission du commerce de la Ville de Chengdu, à l'issue de la Convention d'affaires viticole organisée par Montpellier Agglomération en marge du Congrès EUPIC. Six producteurs de vins de l'Agglomération ont rencontré des négociants en vin chinois, lors de 24 rendez-vous individuels sous forme de dégustations. Résultat : une intention d'achat de 60 000 bouteilles est en cours !



Des acheteurs chinois dégustent les vins des producteurs de l'Agglomération.



Retrouvez les meilleurs moments de cette interview sur [www.montpellier-agglo.com](http://www.montpellier-agglo.com)

# FABIEN GALTHIÉ : « JE SUIS EN TRAIN DE TOMBER AMOUREUX ! »

**Il y a seize mois, Fabien Galthié posait ses valises au stade Yves du Manoir. Depuis, l'entraîneur du Montpellier Hérault Rugby s'est attaché à la région. Avec son équipe, il a connu des moments euphoriques, mais aussi de souffrance. Au lendemain de la Coupe du Monde de rugby, il se livre à *Harmonie*. Interview.**



Au stade Yves du Manoir, Fabien Galthié, entraîneur du Montpellier Hérault Rugby se confie à la Web TV de l'Agglomération et à Harmonie.

**Seize mois après votre arrivée à Montpellier, comment vous sentez-vous ?**

Après avoir passé dix ans à Paris, ça a été un peu dur au début de s'acclimater, mais aujourd'hui je me sens bien. J'aime la région, le climat, la mer, la campagne, ces petits villages, ces vignobles, cette pierre, la vie locale... C'est une agglomération très jeune, très vivante. Je suis entrain de tomber amoureux de l'endroit !

**Quelle est votre journée type ?**

Je commence très tôt le matin. J'arrive vers 6h30 au stade Yves du Manoir. Et je repars vers 14h. Ça me laisse une demi-journée pour faire autre chose, profiter de la vie locale et de ma famille.

**Vous imposez-vous le même programme sportif que vos joueurs ?**

Non, au club je ne fais pratiquement pas de sport. Mais j'aime le sport en général et j'en ai besoin pour être bien dans ma peau. Je joue au handball, au football avec les gens de mon village, au golf lors des mises au vert avant les matchs... Je fais aussi beaucoup de vélo de route.

**Quel bilan faites-vous de votre équipe ?**

L'année dernière a été totalement exceptionnelle. Ce n'était pas évident au départ, mais très vite on a eu des résultats, on a construit une unité très forte avec les joueurs et derrière on a eu beaucoup de soutien. Le sportif

a fait qu'on est allé au-delà de nos espérances. Malheureusement on n'a pas été champion de France, mais on a failli l'être.

**Quels sont vos meilleurs souvenirs ?**

Notre match d'ouverture contre le Racing Métro devant 17 000 spectateurs, Yves du Manoir était plein à craquer, c'était un des plus beaux matchs de la saison. Toujours contre le Racing Métro, la demi-finale à Marseille où 40 000 Montpellierens s'étaient déplacés et bien sûr, ici contre Toulon quand nous avons arraché notre qualification pour les phases finales, c'était très fort. L'an dernier, ce n'était que du bonheur, même les défaites !

**Et les moments les plus difficiles ?**

Ces dernières semaines. Pendant la Coupe du Monde, notre groupe a involontairement explosé puisqu'on nous a pris beaucoup de joueurs. Il faut imaginer qu'on jouait avec 20 à 30 % de notre puissance économique, le reste n'était pas disponible...

Nous avons vécu des moments très durs, très compliqués à gérer pour le staff, pour les jeunes joueurs amateurs du centre de formation qui ont eu la chance de jouer et qui ont souffert, pour les joueurs qui n'étaient pas là et qui souffraient aussi, pour le public... C'était une souffrance collective. Pendant ces longues semaines, on a fait le dos rond.



**Pendant la Coupe du Monde, vous avez lancé des jeunes du centre de formation. Parmi eux, qui seront les futurs Fulgence Ouedraogo ou François Trinh Duc ?**

Ce sont des bons jeunes, mais entre le niveau jeune et le niveau professionnel, il y a des années lumières. Il leur faut deux-trois années supplémentaires pour mûrir. Ce n'était pas un cadeau de les lancer dans le grand bain. Ils se souviendront de leurs débuts ! J'aurais préféré les intégrer doucement dans une équipe homogène.

**Comment vous partagez-vous les tâches d'entraîneur avec Éric Béchu ?**

Dans un entraînement, il y a un travail séparé par poste : Éric s'occupe des avants, moi plus des trois-quarts et Didier Bès de la mêlée. Ensuite, il y a un travail collectif d'attaque et de défense où on intervient tous les deux avec Éric.

**Quelles sont les grandes caractéristiques du jeu montpelliérain ?**

L'an dernier, l'équipe était forte à tous les niveaux. Un jeu de mouvement, alerte, risqué et des bases solides. Cette année, en appliquant la même forme de travail, la même stratégie, les résultats sont différents. On assume quand c'est bon, comme quand ça l'est moins. Aujourd'hui on va essayer de progresser avec la recette qui a fait notre réussite, c'est notre savoir-faire.

**Chaque saison est un éternel recommencement. N'est-ce pas frustrant pour un entraîneur ?**

Non, c'est le sport, jamais rien n'est acquis, il faut toujours reconstruire.



À l'échauffement, avant la finale au Stade de France face à Toulouse, l'ancien demi de mêlée donne l'exemple.

C'est notre défi. L'an dernier, on a été la bouffée d'oxygène du championnat, la surprise, le club qui a sûrement fait le plus de Une dans l'Équipe...

Cette année, c'est comme un soufflet qui est retombé. Le sport a des effets immédiats. On passe vite du rêve à la réalité !

**Pourquoi n'êtes-vous pas allé à la Coupe du Monde ?**

Comme j'avais un contrat de consultant avec France Télévisions, en avril dernier, j'ai dû prendre une décision. Soit je partais en Nouvelle Zélande et je n'étais pas présent pour le début de la saison du MHR, soit j'arrêtais d'entraîner Montpellier, soit je décidais de rester ici. C'est la décision que j'ai prise. C'est un peu dur parce que la Coupe du Monde, c'est comme le salon de l'automobile pour

le rugby. On découvre toutes les nouveautés, les dernières technologies... On en rapporte beaucoup de savoir-faire, c'est très utile à un entraîneur.

**Avec 4 participations en tant que joueur en Coupe du Monde, vous détenez le record français. Qui pour vous succéder ?**

Il faut avoir de la chance pour faire 4 Coupes du Monde ! Il faut commencer très tôt et finir très tard. Au minimum, durer douze ans au plus haut niveau, c'est dur. Peut-être que Morgan Pana, qui a 22 ans, aura cette chance.

**Quels joueurs de cette Coupe du Monde rêveriez-vous de ramener à Montpellier ?**

Il y en a beaucoup : un 2<sup>e</sup> ligne sud-africain Bakkies Botha, un 3<sup>e</sup> ligne australien Rocky Elsom, un centre néozélandais Sonny Bill Williams...

**Vous aviez parié sur la qualification des Bleus en finale, que pensez-vous de leur parcours ?**

En effet, vous avez les enregistrements de la Web TV ! Leur parcours est incroyable. Ils ont été en grosses difficultés sur deux - trois matchs et se sont reconstruits une âme, une confiance, jusqu'à être à deux doigts du titre de Champion du monde ! La moralité de l'histoire, c'est qu'il faut toujours y croire !

**Quel bilan faites-vous de vos internationaux ?**

Dans l'ensemble, ils ne sont pas fatigués ! Celui qui a le plus joué, c'est le pilier Juan Figallo de l'équipe d'Argentine, malheureusement il faut

l'opérer du ligament latéral du genou ! Les Français vont rentrer frustrés, ils n'ont pratiquement pas joué. Même si François a eu la chance de faire 60 très bonnes minutes en finale, il était quand même parti comme titulaire au départ ! C'est dur pour lui.

**Comment gérez-vous leur retour ?**

C'est difficile. Au lendemain de la Coupe du Monde, je n'ai que les Géorgiens Mamuka Gorgodze et Goderzi Shelidze. Fernandez est malade, Figallo se fait opérer... Ce week-end à Agen, le Fidjien Masi Matadigo va rejouer et les Français, j'espère les avoir le 5 novembre à Lyon. Sans nos internationaux, nous avons passé dix journées en enfer.

**Aujourd'hui, un nouveau championnat débute ?**

Oui, je crois. Mais il y a ceux qui sont devant et ceux qui sont derrière. Nous, on commence derrière ! J'espère simplement qu'on va ramer pour remonter ! C'est une année compliquée. ♦



Recordman français du nombre de participations en Coupe du Monde, Fabien Galthié a toujours cru à la qualification des Bleus en finale.

**EN SAVOIR PLUS**

- Une interview de Fabien Galthié à voir ou revoir sur la Web TV de Montpellier Agglomération : [www.montpellier-agglo.com](http://www.montpellier-agglo.com)
- Montpellier Hérault Rugby Stade Yves du Manoir Tél. : 04 67 47 27 69 [www.montpellier-rugby.com](http://www.montpellier-rugby.com)



# MONTEZ SUR SCÈNE AVEC OPÉRA JUNIOR

**Opéra Junior permet chaque année à 150 jeunes de l'agglomération de Montpellier de « faire de l'opéra », en préparant des spectacles et en montant sur scène. Ni scolaire ni élitiste, c'est une formation artistique accessible à tous soutenue par Montpellier Agglomération. Visite guidée avec Jérôme Pillement, chef d'orchestre et directeur d'Opéra Junior.**



Le Jeune Opéra en répétition au Corum. Une trentaine de lycéens et d'étudiants préparent leur spectacle « Musique américaine ». À voir le 3 décembre à Castelnaud-le-Lez et le 5 décembre au Corum.

**P** ermettre à des jeunes de participer à des créations de spectacles : c'est l'idée ambitieuse qui a donné naissance à Opéra Junior en 1990. La structure coproduit chaque année un opéra avec l'Opéra et l'Orchestre national de Montpellier Languedoc-Roussillon. En 2011-2012, ce sera « La Petite Renarde Rusée », de Leos Janacek. « Nous avons la chance unique de travailler en partenariat, relève Jérôme Pillement. Quand l'Orchestre et l'Opéra ont besoin de jeunes chanteurs pour un concert, ils font appel à nous : par exemple, cette année, la Classe Opéra formera un chœur pour une symphonie de Mahler. » Les jeunes sont préparés et accompagnés par des artistes professionnels : chefs de chœur, chefs d'orchestre, metteurs

en scène, musiciens, chorégraphes, costumiers, techniciens... « On est toujours dans des projets, on sait qu'on va monter sur scène, il y a un but », se souvient Juliette Chassain, qui a passé huit ans à Opéra Junior. Une passion qui l'a menée il y a un an à entrer au Centre de musique baroque de Versailles.

### « On chante, on raconte une histoire, on danse »

Vendredi 7 octobre, 18h30. Au Corum, dans la salle des ballets, une trentaine de jeunes lycéens et étudiants s'échauffent la voix. Au centre, jouant du piano debout, Vincent Recolin, chef de chœur, donne le ton et les nuances : « forte, mezzo-forte, piano... » Les voix s'élèvent ou s'apaisent, chaudes, énergiques, émouvantes. Puis l'ensemble se sépare en deux groupes. Séquence

solfège pour les uns, technique vocale pour les autres. Habituellement, un troisième groupe se consacre à la danse et l'expression corporelle. Au bout d'une demi-heure, ils tournent. « L'opéra, c'est l'art le plus complet, le mariage de la musique et de la dramaturgie, un art autrefois populaire, explique Jérôme Pillement. Nous faisons découvrir aux jeunes ce monde où l'on chante, on raconte une histoire et on danse. » Fin de l'atelier Jeune Opéra à 22 h.

### Tous en scène

Du CE1 jusqu'à l'université, garçons et filles peuvent devenir chanteurs à Opéra Junior. Le Petit Opéra est ouvert aux enfants qui fréquentent l'école primaire (du CE1 au CM2), sans aucune sélection à l'entrée. La Classe Opéra accueille les

collégiens, sur audition. Le Jeune Opéra recrute lycéens et étudiants, également sur audition. « Ce n'est pas un concours d'entrée. Opéra Junior n'est pas une école, martèle Jérôme Pillement. Nous demandons aux jeunes d'avoir au moins une qualité : la voix ou l'oreille ou être dégourdi sur scène. » Enfin, l'Atelier des chœurs recrute chaque année, sans audition, une trentaine de jeunes à partir du collège, pour une création lyrique. Opéra Junior s'est donné les moyens d'être accessible : des tarifs dégressifs en fonction des revenus des parents, et une organisation compatible avec une scolarité normale, au rythme d'un atelier par semaine (2 heures pour les plus jeunes, 3h30 à partir du collège), auquel s'ajoutent des stages, un week-end par mois et pendant les vacances scolaires. ♦



# Parcours d'élèves

**Barbara Derathé**

*« Une formation unique »*

Entrée à l'âge de 8 ans à Opéra Junior, Barbara Derathé a gardé un souvenir éblouissant de son premier concert : *« Je regardais les jeunes solistes sur scène. Une révélation ! J'ai rêvé de devenir soliste à mon tour. »* Deux ans après, elle jouait le rôle d'une vieille bossue dans *« Le Paradis des chats »*, de V. Kojoukharov : *« C'était magique ! »* Ce que la petite soprano renâclait à faire les premiers temps - les répétitions, la technique -, elle y a pris goût. *« Cette formation est unique : on monte sur scène, on apprend à travailler avec un chef d'orchestre, un metteur en scène. »* Après deux ans d'études de biologie, Barbara a été admise à l'École normale de musique de Paris, en 3<sup>e</sup> année, dans la classe de chant de Caroline Dumas. Pour devenir soliste.



Barbara Derathé interprète le rôle de la mère dans *« Amahl et les visiteurs du soir »* de Gian Carlo Menotti.

© Carol Letenneur



Jean-Paul Drudi dans *« L'Amour masqué »*, une opérette d'André Messager.

**Jessica Martin Maresco**

*« Une chanteuse née à Opéra Junior »*

À 27 ans, Jessica Martin Maresco est chanteuse professionnelle dans plusieurs groupes (rock, jazz, afrobeat...), professeur de chant et chef de chœur. Sa vocation est née à Opéra Junior, où elle est entrée à l'âge de 11 ans. *« J'ai appris à habiter mon corps scéniquement, à placer ma voix, à travailler avec d'autres musiciens, à mener à bien un projet. J'ai appris à écouter et à partager la musique, à m'ouvrir aux différents styles de musique et à différentes disciplines, à faire confiance. »* Un bac Théâtre (option musique) en poche, la mezzo-soprano a finalement quitté Opéra Junior à l'âge de 22 ans pour tracer sa propre voie. Elle en garde *« une grande ouverture musicale, une curiosité incessante, un sens du challenge »*.



Jessica Martin Maresco dans *Libertad !* Un opéra jazz sur la scène de l'Opéra Comédie.

## EN SAVOIR PLUS

### Opéra Junior

Les portes d'Antigone,  
43 place Vauban,  
34000 Montpellier.  
Tél. 04 67 58 04 89.  
[www.opera-junior.com](http://www.opera-junior.com)



© Carol Letenneur

*« L'Arche de Noé »* par l'Atelier des Chœurs et le Jeune Opéra.

### Pour s'inscrire

**Les effectifs sont complets en 2011-2012, sauf pour le Jeune Opéra qui recrute des garçons à la voix muée.**

■ **Le Petit Opéra (60 places) :** enfants du CE1 au CM2.

Inscription : 40 € + formation : de 100 € à 250 € en fonction des revenus.

■ **La Classe Opéra (40 places) :** collégiens, de la 6<sup>e</sup> à la 3<sup>e</sup>.

Inscription : 40 € + formation : de 128 € à 320 € en fonction des revenus.

■ **Le Jeune Opéra (30 places) :** lycéens à partir de la 2<sup>nd</sup>e et étudiants.

Inscription : 40 € + formation : de 144 € à 360 € en fonction des revenus

■ **L'Atelier des chœurs (30 places) :** collégiens et lycéens.

Inscription : 40 € + formation : de 42 € à 210 € en fonction des revenus

### Sur scène prochainement

*« Musique américaine »* (Georges Gershwin, John Rutter, Leonard Bernstein...) Jeune Opéra

■ **Samedi 3 décembre, 20h30**  
Espace Rencontres, Castelnau-le-Lez

■ **Lundi 5 décembre**  
(14h30 : scolaire, 19h : tout public)  
Le Corum, Salle Pasteur

*« Symphonie n°3 en ré mineur »* de Gustav Mahler Orchestre national et Chœur symphonique de Montpellier Languedoc-Roussillon. Avec la participation de la Classe Opéra

■ **Vendredi 9 décembre, 20h30**  
Le Corum, Opéra Berlioz



## COMPLEXE FUNÉRAIRE DE GRAMMONT



# LA RECHERCHE PERMANENTE DE LA QUALITÉ

Seul service public funéraire à pouvoir arborer la marque « *NF Service* », le complexe funéraire de Montpellier Agglomération vient d'obtenir le renouvellement de cette certification, gage de qualité des services proposés.



Dans la salle de cérémonie, comme dans le complexe funéraire de Montpellier Agglomération, l'accent a été mis sur la qualité de l'accueil proposé aux proches des défunts.

Le sigle « *NF Service* » : témoigne de la qualité des prestations offertes par le complexe funéraire de Grammont. La régie funéraire de Montpellier Agglomération est le seul service public funéraire en France à bénéficier de cette certification. Attribuée pour la première fois en 2008, elle a été renouvelée fin septembre, au terme d'un audit approfondi mené tous les trois ans par l'Afnor, l'organisme certificateur. « Avec la norme NF, les familles ont la garantie que l'ensemble de nos pratiques respecte un niveau d'exigence qui dépasse les normes réglementaires. Notre salle de thanatopraxie, par exemple, est identique à celle d'un hôpital », explique Jean-Marcel Castet, Vice-président de Montpellier Agglomération, chargé des services funéraires.

### Une salle de cérémonies apaisante

Le complexe funéraire de Grammont a fait l'objet depuis quelques années d'une profonde transforma-

tion. L'accent a été mis en particulier sur la qualité de l'accueil proposé aux proches des défunts. « J'avais constaté, raconte Jean-Marcel Castet, que lorsqu'il n'y avait pas de cérémonie religieuse, et si la famille ne prenait pas les choses en main, rien ne se passait. C'était inhumain : tout le monde se regardait, puis, au bout d'un quart d'heure, nos agents venaient enlever le cercueil. Nous avons donc élaboré une cérémonie républicaine, dont l'organisation peut être déléguée à un maître de cérémonie. Des moyens audio et vidéo ainsi qu'un piano sont désormais mis à la disposition des familles. Nous avons également transformé la salle de cérémonies qui était un peu froide. Il ne s'agit pas de singer une église, mais ce lieu ne doit pas non plus ressembler à un hall de gare. » Depuis quelques mois, la lumière qui éclaire la salle de cérémonies est colorée par des vitraux. Les anciens sièges ont été remplacés par des fauteuils en bois, qui apportent de la chaleur à ce grand espace. « Notre objectif est de dédramatiser ce lieu et d'y créer

une atmosphère aussi apaisante que possible », souligne Alain Canaud, directeur des services funéraires. La certification NF, qui donne lieu à des contrôles inopinés, fait aussi office d'aiguillon. C'est à la suite d'une observation de l'Afnor qu'une signalétique interactive a été installée dans le hall d'accueil, il y a un an. Une remarque sur l'attente téléphonique, qui ne doit pas dépasser trois sonneries, a conduit la régie funéraire à créer un poste supplémentaire à l'accueil. L'an prochain, l'effort portera sur la création de nouveaux salons funéraires et sur la rénovation des salons existants. « La certification nous oblige à nous remettre en question en permanence, témoigne Alain Canaud. C'est motivant pour tout le monde. » ♦

### EN SAVOIR PLUS

#### ■ Complexe funéraire de Montpellier Agglomération

Domaine de Grammont  
Tél. 04 67 22 83 83  
(24h/24 - 7jours/7)

### 2 QUESTIONS À



**Jean-Marcel CASTET**  
Vice-président de Montpellier Agglomération, chargé des services funéraires, maire de Jacou et Conseiller général du canton de Castries

#### Pourquoi un service public funéraire ?

Là où il n'y a pas de service public, les sociétés privées sont plus chères. Nous contribuons à réguler le marché. Les prestations que nous proposons restent néanmoins inférieures d'au moins 15 % à celles de nos concurrents privés. Deuxième argument : les proches d'un défunt sont généralement désespérés. Il est très facile dans ces circonstances de les orienter vers des prestations ou des équipements haut de gamme. Agissant sans but lucratif, nous ne poussons pas à la consommation. Nous répondons aux demandes des familles, mais nous n'imposons rien. J'ajoute que notre régie étant financièrement autonome, elle ne peut ni reverser de l'argent à l'agglomération ni recevoir de subventions. Nos excédents sont donc intégralement consacrés à l'amélioration du service.

#### Ce statut de régie semble appelé à évoluer. Dans quel but ?

Le service funéraire de Montpellier Agglomération est l'un des derniers à être géré en régie. Nous étudions la possibilité de le transformer en société d'économie mixte. Cette structure, qui resterait contrôlée à plus de 95 % par l'agglomération et les communes qui la composent, pourrait intervenir sur le marché dans les mêmes conditions que ses concurrents privés. Nous y gagnerions de la souplesse, du temps et de l'argent, ce qui permettrait de diminuer les tarifs proposés aux usagers.



PASS'AGGLO

# DE NOUVELLES RÉDUCTIONS SUR LES SPECTACLES

La carte Pass'Agglo permet aux habitants de l'Agglomération de bénéficier de tarifs préférentiels dans de nombreux équipements culturels, sportifs, de loisirs publics et privés... Et depuis peu, pour des concerts et des pièces de théâtre. Précisions.



Avec la carte Pass'Agglo, tous les habitants de l'Agglomération de Montpellier peuvent bénéficier de réductions dans une quarantaine d'équipements sur le territoire.

Plus d'un habitant sur deux de l'Agglomération de Montpellier, soit 230 000 personnes, a déjà son Pass'Agglo. Depuis la rentrée, ils ont accès à un nouveau tarif préférentiel sur les concerts de la société **Hérisson Production**, mis en vente sur le site internet **Digitick.com** et programmés au Zénith Sud, à la Park & Suites Arena ou encore au Rockstore. Par exemple, pour le concert de Julien Doré au Zénith Sud le 23 novembre, le tarif est de 30€ au lieu de 33€ à plein tarif. Cette offre de concert à tarif réduit vient compléter la réduction

de 2€ sur les concerts à la salle de musiques actuelles **Victoire 2** à Saint Jean de Védas. Ces six derniers mois, trois théâtres ont également décidé de proposer des tarifs préférentiels aux abonnés du Pass'Agglo : le **théâtre de la Vista** à Montpellier, spécialisé dans les spectacles jeune public et occitans, le **théâtre Jacques Cœur** à Lattes et le **théâtre Pierre Tabard** à Montpellier.

## Une carte incontournable !

11 équipements publics, 6 festivals et salons, 11 établissements privés, 7 clubs sportifs ont déjà passé des accords avec Montpellier Agglo-

mération. Du cinéma à la piscine, en passant par le match de football de D1 à 4€, l'exposition au musée Fabre, la visite à l'aquarium ou encore le Salon de l'habitat, la carte Pass'Agglo vous offre une foule de sorties et d'activités à prix avantageux. Elle permet également l'accès aux 20 Points Propreté de Montpellier Agglomération et aux services de la Cyber Base pour les demandeurs d'emploi et les créateurs d'entreprise. Pour vous tenir au courant des dernières nouveautés, vous pouvez vous abonner à la newsletter «L'actu du Pass'Agglo» sur le site [www.montpellier-agglo.com](http://www.montpellier-agglo.com). ♦



## EXEMPLES DE TARIFS RÉDUITS

■ **Théâtre Jacques Cœur de Lattes**  
10€ de réduction pour toute entrée aux tarifs A et C et 3€ de réduction pour toute entrée au tarif B.

■ **Théâtre la Vista de Montpellier**  
3€ de réduction pour toute entrée adulte et 1€ de réduction pour toute entrée jeune public.

■ **Théâtre Pierre Tabard de Montpellier**  
3€ de réduction pour toute entrée et 10€ de réduction sur l'achat d'un abonnement valable pour 5 spectacles.

■ **Salle de concerts Victoire 2 de Saint Jean de Védas**  
Musiques actuelles 2€ de réduction.

■ **La Chapelle - Cité Gély de Montpellier**  
Programmation éclectique (expos, théâtre) alternant art traditionnel et avant-gardisme. Réduction Pass'Agglo sur le site [www.lachapelle-gely.com](http://www.lachapelle-gely.com)

■ **Cinéma Méga CGR de Lattes**  
6,60€ la place de cinéma au lieu de 8,60€.

## PRATIQUE

### Comment se procurer la carte Pass'Agglo ?

Rendez-vous à la Maison de l'Agglomération la plus proche de chez vous muni(e) de :

- 1/ votre carte d'identité
- 2/ une photo d'identité récente
- 3/ un justificatif de domicile (datant de moins de trois mois)

Retrouvez les adresses des 11 Maisons de l'Agglomération page 46.

# RÉDUISONS NOS DÉCHETS !

**Nous pouvons tous agir ! C'est le message lancé par Montpellier Agglomération à l'occasion de la Semaine Européenne de réduction des déchets, du 19 au 27 novembre prochain. Voici comment en quelques gestes.**

**C**haque personne produit chaque jour 1 kg de déchets, deux fois plus qu'il y a 40 ans. Une quantité que Montpellier Agglomération veut réduire de 7% d'ici 5 ans, dans le cadre de son Programme Local de Prévention des Déchets. Il s'agit à la fois de protéger l'environnement et de réduire les coûts de la gestion des déchets. L'an passé, 38 foyers de l'agglomération de Montpellier ont mené une expérience pilote. Pendant deux mois, ces familles « Tritout » ont appliqué 4 des 10 gestes d'écocitoyen (voir ci-contre). Résultat : elles ont réduit leur production de déchets de 30% !

Vous aussi, vous pouvez devenir une famille « Tritout » ! Cela vous permettra d'alléger le poids de vos poubelles et à terme, de faire des économies ! Le choix d'écorecharges, de sacs réutilisables ou de produits avec un minimum d'emballages sont des gestes simples. La production de compost est également à portée de tous ceux qui disposent d'un extérieur. Vous pouvez faire une demande de composteur à Montpellier Agglomération, qui les distribue gratuitement.

## Donnez vos anciens appareils

Un autre moyen de réduire de façon importante la quantité de déchets à traiter consiste à réemployer les objets du quotidien. Vous pouvez donner votre électroménager, vos appareils électroniques, vos meubles ou encore vos vêtements à des associations comme Emmaüs, qui emploient des personnes en insertion et revendent les objets à tout petit prix. ♦

### EN SAVOIR PLUS

Retrouvez les adresses et horaires d'ouverture des Points Propreté sur : [www.montpellier-agglo.com](http://www.montpellier-agglo.com) ou par téléphone

**N° gratuit | 0800 88 11 77**

Appel gratuit depuis un poste fixe

## 10 GESTES EFFICACES ET FACILES

- 

**1** **Limitez les emballages**  
26 Kg de déchets en moins

Je limite les emballages  
[reduisonsnosedechets.fr](http://reduisonsnosedechets.fr)
- 

**2** **Produisez du compost**  
40 Kg de déchets en moins

Je fais du compost  
[reduisonsnosedechets.fr](http://reduisonsnosedechets.fr)
- 

**3** **Utilisez un Stop Pub**  
15 Kg de déchets en moins

Je mets un « STOP PUB »  
[reduisonsnosedechets.fr](http://reduisonsnosedechets.fr)
- 

**4** **Réparez ou donnez vos appareils**  
16 à 20 Kg de déchets en moins

Je fais réparer mes appareils  
[reduisonsnosedechets.fr](http://reduisonsnosedechets.fr)
- 

**5** **Achetez en vrac**  
2 Kg de déchets en moins

J'achète à la coupe  
[reduisonsnosedechets.fr](http://reduisonsnosedechets.fr)
- 

**6** **Préférez les écorecharges**  
1 Kg de déchets en moins

J'utilise des éco-recharges  
[reduisonsnosedechets.fr](http://reduisonsnosedechets.fr)
- 

**7** **Imprimez moins**  
6 Kg de déchets en moins

Je limite mes impressions  
[reduisonsnosedechets.fr](http://reduisonsnosedechets.fr)
- 

**8** **Donnez vos anciens vêtements**  
2 Kg de déchets en moins

Je donne des vêtements  
[reduisonsnosedechets.fr](http://reduisonsnosedechets.fr)
- 

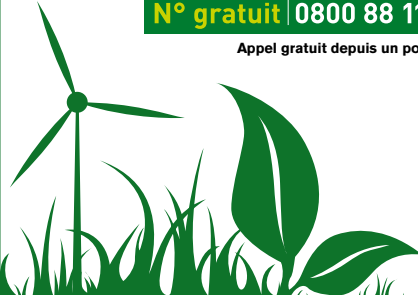
**9** **Préférez les cabas ou sacs réutilisables :**  
2kg de déchets en moins

J'utilise un cabas  
[reduisonsnosedechets.fr](http://reduisonsnosedechets.fr)
- 

**10** **STOP au gaspillage alimentaire**  
pour éviter de jeter des aliments, acheter à la juste quantité. 20 Kg de déchets en moins

[reduisonsnosedechets.fr](http://reduisonsnosedechets.fr)

**QuizZ** Que permet d'économiser un kg de papier recyclé ? Comment peut-on se débarrasser d'objets encombrants ? Sur quels produits paye-t-on une éco taxe ? **Le quizz « Nos déchets en questions », disponible dans les Maisons de l'Agglomération et sur [www.montpellier-agglo.com](http://www.montpellier-agglo.com)**, vous invite à répondre à 25 questions sur la réduction et la valorisation des déchets. À remplir avant lundi 5 décembre 12h. Les gagnants seront tirés au sort parmi les bonnes réponses. À la clé, de nombreux cadeaux !







**DOSSIER**

# MIG : DU 17 AU 20 NOVEMBRE AU CORUM L'AGGLO AU CŒUR DU JEU VIDÉO

«Rayman», «Lapins crétiens», «Age of Enigma», «Besyde», «Les Chroniques d'Uruk», «OhMyDollz», «Tara Duncan»... Ils sont tous nés dans l'Agglomération de Montpellier. Productions de leaders internationaux, PME ou petits studios, alimentés par un tissu unique d'écoles expertes en création numérique, ces jeux font du territoire une future place forte de ce secteur d'avenir. Pour promouvoir ce savoir-faire, Montpellier Agglomération a lancé l'an dernier le Montpellier In Game, le salon international du jeu vidéo, qui a déjà rassemblé plus de 13 000 visiteurs au Corum. Du 17 au 20 novembre prochain, sa deuxième édition prendra une toute nouvelle dimension qui séduira les professionnels comme le grand public. Bienvenue dans le monde virtuel des jeux vidéo, créateur d'emplois bien réels.

# DES EXPERTS DE LA CRÉATIVITÉ NUMÉRIQUE

L'Agglomération de Montpellier est un territoire d'exception pour les jeux vidéo et la création numérique. Des PME innovantes, fédérées par PixLR, et de jeunes start-up accompagnées par Montpellier Agglomération font chaque jour la preuve de leurs talents. Une industrie créative qui affiche des résultats prometteurs.



« Age of Enigma » de Casual Box sera lancé sur le Mac App Store en décembre, puis sur Ipad en janvier.

L'Agglomération de Montpellier possède toutes les briques de l'écosystème du jeu vidéo, de l'animation et de la création numérique», constate Laurent Michaud, spécialiste du secteur à l'IDATE Montpellier. Au sommet de celui-ci, **Ubisoft**. Le géant mondial a choisi d'implanter dans l'Agglomération, à Castelnau-le-Lez, un de ses principaux studios de production en Europe. Près de 300 personnes travaillent sur les meilleures ventes mondiales de jeu français, de « Rayman » aux « Lapins Crétins », en passant par le tout nouveau « Les aventures de Tintin : le Jeu » tiré du long-métrage réalisé par Steven Spielberg.

des jeux vidéo est représenté avec des studios emblématiques comme **Feerik**, dirigé par Pierre-Alain Laur, un des leaders sur internet qui emploie une cinquantaine de personnes à Grabels. « OhMyDollz », « Eredan », « Tara Duncan »... Ce pionnier des « casual game », des jeux destinés aux joueurs occasionnels, propose depuis 2005 des jeux simples et intuitifs pour tout public. À Juvignac, le jeune studio **Casual Box** produit également des « casual game ». Après « Geisha : Le Jardin Secret », la petite équipe dirigée par David Mekersa, vient de sortir « Age of Enigma », un jeu d'aventure au design ambitieux. Autre



« Les Lapins Crétins » d'Ubisoft ont été vendus à plus de 11 millions d'exemplaires.

## Une soixantaine d'entreprises et un millier d'emplois

Derrière ce géant, l'Agglomération de Montpellier est constituée de nombreuses entreprises à fort potentiel créatif. À ce jour, elles sont une soixantaine et ont généré près d'un millier d'emplois sur le territoire. Chaque segment du marché

PME particulièrement prometteuse, **Actiplay**. Dirigée par Pascal Bianchi, cette entreprise spécialisée dans l'« advert game », des jeux vidéo marketing, conçoit des sites et jeux promotionnels sur différents supports pour Canal +, Nesquik, Mc Donald's...

## Des jeux à des fins pédagogiques

Moins connu, mais créateur d'emplois, le secteur du « serious games » se développe dans l'Agglomération. Ces applications créées à partir des technologies avancées du jeu vidéo, font appel au même savoir-faire que le jeu classique, mais dépassent la dimension du divertissement. Elles ont une finalité pédagogique, informative, marketing ou d'entraînement. À Montpellier, **Genious Interactive**, filiale du groupe Genious, compte aujourd'hui 37 salariés. Ses clients : L'Oréal, Le Crédit Agricole, le laboratoire BMS... À sa tête, Pierre Foulon. Dans le cadre du plan de relance gouvernemental, Genious Interactive a été lauréat pour la réalisation de MoJOs (Moteur de Jeux Orientés Santé). Objectif : utiliser le « serious game » pour soigner les patients en rééducation fonctionnelle après un accident vasculaire cérébral. « L'introduction de « serious games » dans une démarche thérapeutique de rééducation, de soin ou d'éducation santé est une approche innovante et pleine d'avenir », promet Pierre Foulon.

## PixLR, des échanges de compétences efficaces

Depuis deux ans, la filière du jeu vidéo et de la création numérique s'organise autour de PixLR, une association créée avec le soutien de Montpellier



Mini site et jeu promotionnel réalisé pour Nesquik par Actiplay.

Agglomération, pour fédérer tous ces professionnels. Ils sont aujourd'hui 25 à être regroupés dans ce cluster présidé par Pascal Bianchi. Pour favoriser leur compétitivité, les membres de PixLR jouent la complémentarité entre leurs compétences. « Un large panel de technologies est mobilisé pour produire un jeu ou toute autre création numérique. Afin de répondre à des projets d'envergure, nous avons mis en place un processus de collaboration qui a aujourd'hui un effet de levier sur le marché des entreprises de l'Agglomération », explique Bénédicte Duret d'AD Conseil, chargé de l'animation de PixLR. Avec ses entreprises, ses écoles (voir pages 28-29) et son salon (voir pages 30-31), une vraie dynamique s'est construite autour du jeu vidéo sur le territoire. « Montpellier Agglomération, qui a la culture de l'innovation, a favorisé ce mouvement. Elle a rapidement pris conscience des enjeux autour du jeu vidéo, de la qualité des emplois créés sur le territoire et de la portée en termes de communication de ce secteur, analyse Laurent Michaud de l'IDATE. Dans quelques années l'Agglomération peut devenir une place forte du jeu vidéo ». Les experts sont formels, le chiffre d'affaires mondial du secteur des jeux vidéo dépasse déjà celui du cinéma... ♦



## DES JEUNES POUSSES PLEINES D'AVENIR

Quatre start-up du jeu vidéo sont actuellement accompagnées par le Business and Innovation Centre de Montpellier Agglomération.

### Alt Shift

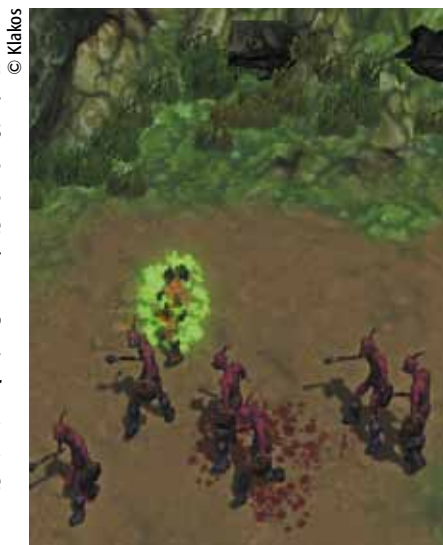
Créé en 2010 par cinq associés, ce studio de création de jeu vidéo dirigé par Frédéric Lopez est spécialisé dans les applications géosociales. Ainsi, «Besyde», leur premier jeu en ligne sur Facebook, utilise la géolocalisation pour situer les éléments du jeu dans un univers virtuel parallèle et favoriser les rencontres réelles entre les joueurs. Un créneau très tendance pour cette société «incubée» par le BIC depuis novembre 2009.



© Alt Shift

### Klakos

«Faites des jeux, pas la guerre», le slogan de la jeune société Klakos annonce la couleur. Studio de développement de MMOGs (Massively Multiplayer Online Game), des jeux en ligne multijoueurs, propose des modes de jeu inédits sur le marché come des scénarios évolutifs en temps réel. «Les chroniques d'Uruk, actuellement en ligne, n'est qu'une démo de notre savoir-faire technique. Nous préparons avec un illustrateur un jeu multijoueurs innovant pour début 2012 qui devrait faire parler de lui...», confie à demi-mot Jean-Christophe Romain, cofondateur de Klakos avec Geneviève Canivenc et Gauthier Boaglio.



© Klakos

### Mezoa

Créé en mai dernier, Mezoa développe un logiciel de production d'écosystème à destination notamment des studios de développement de jeux vidéo. Ce système permet de générer le modèle 3D de l'environnement naturel (flore, reliefs) qui servira de base aux décors du jeu. Le projet est né de l'association entre Damien Hinsinger, professionnel du jeu vidéo et les docteurs en intelligence artificielle, Grégory Beurier, spécialisé dans la simulation biologique et Christopher Dartnell.



© Mezoa

### Picapoc

Lauréat du Concours national d'aide à la création d'entreprise de technologies innovantes 2011, Jérôme Cance travaille sur un projet baptisé Picapoc avec l'aide de Montpellier Agglomération. Picapoc est une plateforme web de création et de diffusion de jeux vidéo. Elle s'adresse aux joueurs grand-public, qui trouveront sur ce site un large catalogue de jeux et aux créateurs à qui sera proposé un outil permettant de créer des jeux sans aucune compétence en programmation informatique. ♦



© Picapoc

## Gros plan Kheotek, la 3D au service des sportifs

Carole Girard et Imed Messaoudi, co-fondateur de Kheotek, une jeune société installée à Castelnau-le-Lez, sont fiers du parcours de l'équipe de France de rugby en Coupe du Monde. Et pour cause, leur produit, un logiciel d'analyse du mouvement baptisé Sophus, a contribué à la préparation des buteurs tricolores. Yachvili, Parra, Traillie, Trinh Duc... Ils ont tous revêtu la combinaison reliée au logiciel conçu par Imed, ingénieur polytechnicien, au centre national de rugby de Marcoussis, sous l'œil attentif de leur entraîneur, l'Argentin Gonzalo Quesada. Munie de 17 capteurs, cette combinaison en lycra permet, de visualiser en 3D et d'étudier la posture et le geste naturel de ces spécialistes du jeu au pied. Ce logiciel innovant, beaucoup plus instructif que la traditionnelle vidéo, a séduit l'encadrement de l'équipe de France qui, grâce aux critères objectifs relevés par Sophus, a pu améliorer le geste de leurs buteurs. Mais cette solution pour visualiser, mesurer, quantifier et analyser le mouvement ne s'adresse pas qu'au milieu sportif. «C'est un outil également destiné aux biomécaniciens, ergonomes et professionnels de la santé», précise Carole Girard. Il permet notamment d'analyser des postes de travail, insitu, au bureau, en usine... Avec le rapport immédiat rendu par le logiciel, l'ergonome préconise un traitement pour améliorer la posture de la personne étudiée». Leclerc et l'Orchestre national de Montpellier ont déjà adopté cette innovation qui exploite les technologies de la 3D et du jeu vidéo, pour améliorer les conditions de travail de leurs salariés.



Les buteurs de l'équipe de France de rugby ont amélioré leurs performances grâce à Kheotek.

### LE MARCHÉ DU JEU VIDÉO

## Un secteur en pleine expansion

# 72 M€

C'est le poids du marché mondial du jeu vidéo prévu en 2015 (3,7 milliards en France).

Aujourd'hui, ce secteur pèse 52 milliards au niveau international, dont 2,7 milliards en France.

(Source IDATE)

### EN SAVOIR PLUS

[www.altshift.fr](http://www.altshift.fr)  
<http://casualboxgames.com>  
[www.feerik.com](http://www.feerik.com)  
[www.genious-interactive.com](http://www.genious-interactive.com)  
[www.idate.org](http://www.idate.org)

[www.kheotek.com](http://www.kheotek.com)  
<http://klakos.com>  
<http://mezoa.com>  
[www.picapoc.com](http://www.picapoc.com)  
[www.pixlr.fr](http://www.pixlr.fr)



# UN SECTEUR TRÈS PORTEUR

**Le jeu est devenu une véritable industrie qui demande sans cesse davantage de collaborateurs formés. L'Agglomération bénéficie d'un tissu unique de formations adaptées aux réels besoins des studios de production. Emplois garantis à la clé !**



Les étudiants d'Objectif 3D se forment en 3 ou 4 ans aux métiers des jeux vidéo.

**E**n octobre, au cœur du parc d'activité Agropolis à Montferrier-sur-Lez, les 150 élèves d'Objectif 3D font leur rentrée au fil des semaines, section après section. 3D, cinéma d'animation, web, jeux vidéo... Créé il y a trois ans, le département jeux vidéo de cet établissement d'enseignement supérieur attire des candidats de toute la France et de l'étranger. Moyenne d'âge : 21 ans. Leurs principales qualités : la passion, la rigueur, l'autonomie. « Nous avons un positionnement très professionnel qui fait le succès de notre formation. Dès les premières années, nos élèves conduisent des projets pour des boîtes de production », explique David Fieloux, co-fondateur de l'école en 1999 avec François Belenger, qui ont ouvert l'an dernier une antenne au Cambodge. Côte à côte, dans une salle remplie d'écrans, ces futurs professionnels, programmeurs ou infographistes 3D, travaillent sur des projets communs comme dans

de véritables studios. « Les troisièmes années vont notamment travailler sur un film promotionnel pour une société japonaise avec les personnages dessinés par le maître de la profession, Yoshitaka Amano, le père de « Final Fantasy »... », révèle David Fieloux qui fait travailler ses élèves avec les plus grands professionnels. Cette année, après avoir réalisé un film d'animation 3D des célèbres « Rat's » du dessinateur de Bande-Dessinée Ptitluc, les élèves de deuxième année auront pour mission de créer le premier jeu vidéo de ces personnages cultes. Des projets qui feraient rêver plus d'un passionné de jeux vidéo et qui séduisent les recruteurs. Si la plupart des diplômés débutent leur parcours professionnel comme junior dans un studio de production pour affûter leurs connaissances, ils décrochent rapidement des postes importants. « Aujourd'hui, dans les premières promotions nous avons des élèves qui travaillent chez Ubisoft, d'autres qui sont responsables d'effets

spéciaux pour une société de Georges Lucas à Los Angeles ou qui ont monté leur propre boîte », explique le directeur d'Objectif 3D. C'est le cas d'Alexis Soler, qui a créé O+ Studio, spécialisé dans l'animation 2D/3D. Cet ancien élève a travaillé dernièrement sur une dizaine d'épisodes de la série télévisée « Garfield » pour lequel il a reçu les félicitations officielles de l'auteur du célèbre chat fainéant, l'Américain Jim Davis.

## Un taux de placement de plus de 95%

Unique école de formation aux effets spéciaux en Europe, la promotion d'ArtFx est aussi particulièrement recherchée sur le marché. Cet établissement privé, qui a choisi de s'installer en 2004 à Montpellier, forme chaque année une quarantaine de futurs professionnels de la 3D. Diplôme des Beaux-Arts en poche, DUT Services et Réseaux de Communication ou BTS Communication visuel, les élèves viennent d'horizons différents. Mais le principal critère de recrutement reste leurs talents artistiques. « Notre école est un véritable tremplin vers le monde professionnel. La profession manque de graphistes. Certains studios, comme la Moving Picture Company à Londres viennent faire un premier repérage dès le début d'année... », explique Martine Charviez, co-fondatrice d'ArtFx avec Gilbert Kiner. Le taux de placement de cette école est de plus de 95% dans les grands studios 3D en France et à l'étranger. « Certains anciens ont travaillé sur le film « Moi, moche et méchant », d'autres sont actuellement au célèbre studio Duran Duboi à Paris sur « Les aventures d'Astérix... », ajoute la directrice administrative d'Artfx qui constate chaque jour les besoins d'un marché en pleine explosion dont le champ des métiers ne cesse de s'élargir. ♦



« The Archiver », un court-métrage de fin d'étude réalisé par trois élèves de la promotion 2011 d'Artfx, conçu comme une cinématique de jeux vidéo.

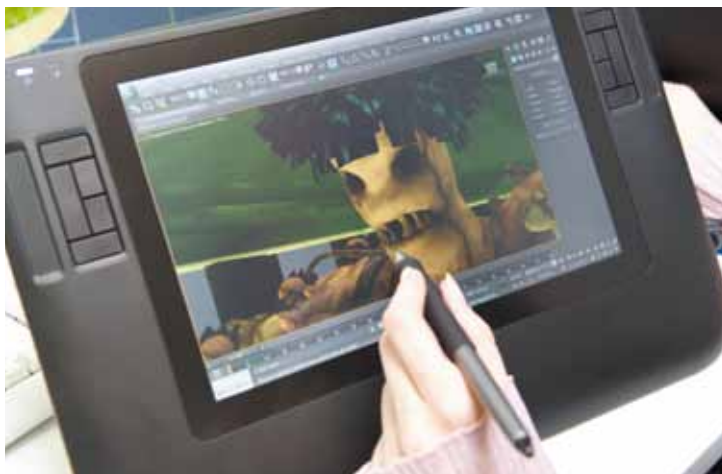


## SE FORMER AUX JEUX VIDÉO À L'UNIVERSITÉ

Face à la demande grandissante de l'industrie de l'image et des jeux vidéo, les universités montpelliéraines ont adapté leurs formations en créant une licence professionnelle et deux Masters : La licence « coordination et conception d'univers vidéoludiques », le Master « fictions numériques » à l'Université Montpellier 3 et le Master « Image, Games and intelligent Agents » à l'Université Montpellier 2.

### De futurs game designers ou concepteurs de jeux

À l'université Paul Valéry, au cœur des formations Arts plastiques, la licence « coordination et conception d'univers vidéoludiques » a pour objectif de former des professionnels en coordination d'équipe et conception de projets pilotes dans l'édition des jeux vidéo et des divertissements médiatiques en réseau. Elle ouvre vers un stage pratique de six mois. Ce diplôme professionnel peut être désormais complété par un Master « fictions numériques ». Une quinzaine d'étudiants suivent



cette formation à la conception de jeux vidéo innovants. De futurs game designers ou concepteurs de jeu, et game directors, l'équivalent du réalisateur dans le cinéma. Cette spécialité professionnalisante est associée au Laboratoire Informatique Robotique et Microélectronique de Montpellier (LIRMM) de l'Université des sciences Montpellier 2 et du CNRS qui, de son côté, offre une formation liée aux développements informatiques des œuvres vidéo-

ludiques. Destiné aux étudiants en informatique, le Master « Image, Games and intelligent Agents (IMAGINA) » dont l'enseignement est principalement réalisé par les enseignants-chercheurs du LIRMM, forme des ingénieurs et chercheurs dans les industries de l'image et des jeux vidéo.

De futurs salariés de sociétés multimédia spécialisées dans la 3D, de studios de production de jeux vidéo ou d'effets spéciaux... ♦

### TÉMOIGNAGE

#### Fabien Christin, ancien élève d'ArtFx, Lighting artist chez Guerilla Games

« L'école m'a notamment ouvert les portes d'un important studio de développement lyonnais appartenant à Atari. J'ai ainsi fait un stage sur le célèbre jeu d'aventures « Alone in The Dark » et été embauché par la suite. Aujourd'hui, je travaille chez Guerilla Games, un studio néerlandais connu pour la série « Killzone ». Comme le monde du jeu vidéo et du cinéma ont tendance à se rapprocher, faire une école de cinéma d'animation 3D peut s'avérer être un avantage. Mais quelle que soit l'école, beaucoup de travail et la passion restent les clés pour réussir une carrière dans le jeu vidéo. »

## École Supérieure des Beaux-Arts de Montpellier Agglomération : L'ART AU SERVICE DU JEU VIDÉO



Au MIG, les étudiants de l'ESBAMA réaliseront en direct un projet multimédia permettant le dialogue entre les étudiants et le public.

À l'École Supérieure des Beaux-Arts de Montpellier Agglomération, les élèves sont formés aux outils nécessaires à la conception de jeux vidéo. Leurs atouts : l'acquisition de compétences techniques et technologiques des arts plastiques et de nombreux échanges entretenus par l'établissement avec des artistes et des scientifiques de toutes disciplines. En 2010, 194 étudiants étaient inscrits et le taux de réussite au Diplôme national d'art plastique (3 ans) et au Diplôme national supérieur d'expression plastique (5 ans) atteignait cette année encore les 100%... ♦

### EN SAVOIR PLUS

Il existe une dizaine de centres de formation spécialisés autour des métiers du jeu vidéo, de l'animation, des effets spéciaux et de l'ingénierie.

#### Objectif 3D

Établissement d'enseignement supérieur privé spécialisé en 3D Cinéma d'Animation et Web.  
[www.objectif3d.com](http://www.objectif3d.com)



#### ArtFx

École 3D d'enseignement supérieur formant à l'image de synthèse, l'animation et les effets spéciaux numériques.  
[www.artfx.fr](http://www.artfx.fr)



#### Studio M

École technique privée de l'image et du son.  
[www.studio-m.fr](http://www.studio-m.fr)

#### ACFA Multimédia

Organisme de formation pour les métiers du son dans l'image numérique.  
[www.acfamultimedia.com](http://www.acfamultimedia.com)

#### IEFM 3D

Institut de formation et d'enseignement multimédia 3D.  
[www.iefm3d.com](http://www.iefm3d.com)

#### ESMA

École des métiers artistiques.  
[www.esma-montpellier.com](http://www.esma-montpellier.com)



#### ESBAMA

École supérieure des Beaux-Arts de Montpellier Agglomération.  
[www.montpellier-agglo.com/esbama](http://www.montpellier-agglo.com/esbama)



#### Epitech

École pour l'informatique et les nouvelles technologies.  
[www.epitech.eu](http://www.epitech.eu)



#### Supinfo

École supérieure d'informatique.  
[www.supinfo.com](http://www.supinfo.com)

#### Université Montpellier 3

Licence « coordination et conception d'univers vidéoludiques »  
Tél. 04 67 14 25 12  
Master « fictions numériques »  
Tél. 04 67 14 21 25  
[www.univ-montp3.fr](http://www.univ-montp3.fr)



#### Université Montpellier 2

Master « Image, Games and intelligent Agents »  
Tél. 04 67 14 49 52  
[www.univ-montp2.fr](http://www.univ-montp2.fr)



**ENTRÉE  
LIBRE**

**Du 17 au 20 novembre au Corum**

# MONTPELLIER IN GAME FAIT SON SHOW

**Professionnels du jeu vidéo et grand public ont rendez-vous au Montpellier In Game du 17 au 20 novembre au Corum. Cette année, la 2<sup>e</sup> édition du Salon international du jeu vidéo de Montpellier Agglomération double de surface.**

**Jeudi 17 et vendredi 18 novembre**

## Des temps forts pour les professionnels

### ■ Jeudi 17 novembre

À partir de 9h : Ouverture du MIG avec le Digiworld Summit Game, organisé par l'IDATE et soutenu par Montpellier Agglomération. Ce séminaire sur le thème « Nouveaux enjeux pour le jeu vidéo : équipements connectés, services en ligne, réseaux sociaux » réunira une quinzaine d'intervenants internationaux de renom et plus de 300 participants.

### ■ Vendredi 18 novembre

À partir de 9h : Rencontres d'affaires pour les professionnels du jeu vidéo et de la communication.

À partir de 9h30 : Conférence du Syndicat National du Jeu Vidéo (SNJV) sur les aides existantes à la création de jeux vidéo.



Boyd MULTERER

À partir de 10h : Deux Master class seront dispensées aux étudiants par des personnalités du jeu vidéo, dont Boyd Multerer, directeur de développement pour Xbox de Microsoft (photo ci-contre).

De 10h à 13h : Conférence sur « l'advergaming, l'apport du jeu vidéo dans la communication ».

Également, un Salon de l'Emploi et de la Formation menée par Pôle Emploi, qui permettra de mettre en relation directe les professionnels et leurs collaborateurs potentiels.



Les plus grands professionnels des jeux vidéo interviennent au MIG.



Le MIG double sa surface d'exposition. Cette année 3 000 m<sup>2</sup> seront consacrés au jeu vidéo, en accès libre.

## Samedi 19 et dimanche 20 novembre Place au grand public

Tout le week-end, le Corum se transforme en salon du jeu vidéo. Un événement totalement gratuit. 30 exposants, dont les plus grands comme Playstation, Ankama ou Nintendo League, feront partager leur passion du jeu vidéo sur 3 000 m<sup>2</sup>, deux fois plus que l'an dernier. Un régal pour tous les gamers, mais aussi les néophytes invités à tester les dernières innovations en matière de jeu vidéo.

### Des animations et des surprises

De nombreuses animations sont prévues samedi et dimanche comme des conférences avec les plus grandes stars de la profession (voir encadré), une grande exposition sur « 40 ans d'Art Interactif », des tournois (voir encadré), des courses de drones (voir encadré), des dédicaces de l'auteur de « Tara Duncan » sur le stand du studio Feerik, la présentation du robot dernière génération de l'école Epi-tech... Et bien d'autres surprises tout le week-end !



The Game Bakers sort la version iPad de « Squids », un jeu qui caracole en tête de l'App Store.



De nombreux studios présentent leurs nouveautés comme Okugi qui lance sur le MIG son « Shad'o », un jeu d'action stratégie et de réflexion.



## Piloter un drone avec un Iphone

Au MIG, prenez les commandes d'un drone, ce petit aéronef sans pilote à bord. Parrot, société française leader mondial des périphériques sans fil pour téléphones mobiles, met tout le week-end ses AR. Drone, premiers quadricoptères Wi-Fi à la disposition du public. Grâce à son système Wi-Fi embarqué, l'AR. Drone, peut être piloté à l'aide d'un Iphone, d'un Ipad ou d'un Ipad. Soyez le plus rapide sur le parcours du MIG en évitant les nombreux obstacles et remportez des cadeaux !

<http://ardrone.parrot.com>



© AR.Drone-Parrot



## Tournois : tout le monde peut tenter sa chance !

Sport, musique, stratégie, adresse... Le MIG propose à tous de participer à de nombreux tournois, de «DJ Hero» à «PES 2012» en passant par «Just Dance 3» ou «Call of Duty». Il y en aura pour tous les goûts. Plusieurs de ces tournois sont des étapes officielles de circuits nationaux ou internationaux, ce qui fait du MIG un rendez-vous clé pour de nombreux amateurs de «pro-gaming». Les finales et remises de prix auront lieu samedi 19 novembre à partir de 20h dans la prestigieuse salle Pasteur du Corum lors de la grande soirée «MIG Night». Le lendemain, dimanche 20 novembre à 17h, le vainqueur du tournoi «Mario Kart», qui s'est déroulé dans les médiathèques de Montpellier Agglomération, disputera la finale de ce célèbre jeu de course.



### EN SAVOIR PLUS

#### Montpellier In Game

Du 17 au 20 novembre au Corum  
Esplanade Charles De Gaulle - Montpellier  
Ouvert jeudi de 9h à 19h et vendredi de 9h à 18h,  
journées réservées aux professionnels et étudiants.  
Samedi de 10h à 20h (MIGNight de 20h à 23h) et  
dimanche de 10h à 19h.

Entrée libre

[www.montpelliergame.com](http://www.montpelliergame.com)

## Conférences : Les stars du jeu vidéo au MIG

Samedi 19 novembre



Greg MITCHELL

**11h15 :** Conférence intitulée «*Quand les jeux se rapprochent du cinéma*» avec notamment Greg Mitchell (photo), directeur cinématographique à Epic Games, producteur du jeu de tir «*Gears of war*».



Jordan MECHNER

**15h :** Dialogue entre l'Américain Jordan Mechner (photo), créateur du best-seller «*Prince of Persia*» d'Ubisoft vendu à ce jour à plus de 14 millions d'exemplaires, et le Montpelliérain Michel Ancel d'Ubisoft, le père de la célèbre série «*Rayman*» créée en 1995, le jeu français le plus vendu au monde avec 22 millions d'exemplaires à ce jour.



«Rayman» d'Ubisoft

**17h :** Conférence sur l'histoire du jeu vidéo français avec notamment Philippe Ulrich fondateur de MXP4, Jean-Michel Blottière de NXP, Éric Chahi game designer d'Ubisoft, Frédéric Raynal game designer de Ludoid...

Dimanche 20 novembre

**14h :** Conférence de Stéphane d'Astous, directeur d'Eidos

**15h30 :** Conférence d'Éric Chahi, game designer d'Ubisoft



**Michel ASLANIAN**  
Vice-président  
de Montpellier  
Agglomération  
chargé de  
l'Innovation

### Comment avez-vous créé le MIG ?

Montpellier Agglomération a été précurseur dans sa politique de développement et de soutien aux entreprises du secteur des jeux vidéo. Nous avons commencé par organiser une conférence exceptionnelle à la médiathèque Émile Zola avec Yoshitaka Amano, le créateur de «*Final Fantasy*» et Michel Ancel, le père de «*Rayman*». Puis, nous avons contribué à la création de l'association PixLR pour mettre en réseau les entreprises du secteur. Avant, l'an dernier, de créer le MIG afin de faire rayonner au niveau national et international l'Agglomération comme terre d'accueil d'entreprises à fort potentiel dans ce secteur.

### Cette année, le MIG change de dimension ?

Oui, suite au succès populaire de l'an dernier, avec une affluence de plus de 13 000 personnes, le MIG s'étoffe et passe de 2 à 4 jours grâce, notamment, au rapprochement avec le Digiworld Summit de l'IDATE, un événement existant depuis 33 ans, qui attire près de 1 500 décideurs des TIC. Il couple ainsi un volet grand public le week-end, qui reste gratuit, avec une surface doublée et un salon professionnel en semaine. Sans oublier les manifestations de préparation du MIG comme le tournoi «*Mario Kart*» de qualification dans les médiathèques de l'Agglomération, une Game Jam, un concours de création de jeux vidéo en 48h réalisés par des étudiants pour faire participer un maximum de monde à l'événement... Nous souhaitons que toute l'agglomération s'empare du MIG !

### Quelle est l'ambition du MiG ?

Le MIG ambitionne de devenir une étape incontournable dans le circuit mondial des grands événements du secteur au côté du Tokyo Game show au Japon, du salon E3 aux États-Unis ou de la Gamescom en Allemagne.

Nous n'en sommes qu'à la deuxième édition, mais tout le monde du jeu vidéo se mobilise pour faire grandir cet événement. C'est de très bon augure pour l'avenir.

BIODIVERSITÉ ET HYDRAULIQUE

# LA VILLE - NATURE DE DEMAIN

**Sur 2 500 hectares, ÉcoCité dessine le nouveau cœur de l'Agglomération à l'horizon 2020-2030 et fonde un urbanisme durable, au service de ses habitants. L'une des grandes nouveautés de ces projets d'aménagement consiste à rééquilibrer le rapport entre ville et nature, dans un espace littoral fragilisé et marqué par un fort risque d'inondations.**

**P**rojet phare d'ÉcoCité, la reconquête de la Route de la Mer, sur les communes de Montpellier, Lattes et Pérols, vise à restaurer l'équilibre entre ville et nature, en gérant le risque d'inondations et en préservant les paysages exceptionnels des étangs et de la vigne. Le territoire d'ÉcoCité compte trois cours d'eau, le Lez, la Lironde et le Nègues-Cat, et plusieurs zones inondables (voir carte ci-contre). Pour assurer la protection des populations contre les crues du Lez, Montpellier Agglomération a déjà investi 40 M€ sur 5 ans, dans les travaux sur le Lez et la Lironde. Ce grand chantier a été l'occasion de mettre en œuvre des principes de développement durable. Dans le chenal de la Lironde, aménagé sur des zones agricoles afin de dériver les crues du Lez, un agriculteur sous contrat avec Montpellier Agglomération cultive des espèces fourragères, sélectionnées pour ne pas deve-

nir envahissantes, et sans pesticides. Reste le ruisseau du Nègues-Cat, réduit à un maigre fossé, souvent bétonné, peinant à se frayer un chemin entre les parkings étanches et les giratoires. Ses débordements conduisent aux inondations des voiries, parkings, et parfois des commerces. L'enjeu consiste à retrouver les logiques hydrauliques qui auraient dû guider l'aménagement de ce secteur, et d'en profiter pour recréer des continuités de biodiversités le long des cours d'eau, en relation avec des continuités d'espaces naturels et agricoles.

**Une gestion des inondations en temps réel**  
Montpellier Agglomération a donc prévu la réalisation de trois nouveaux bassins de rétention (voir carte ci-contre), investis d'un triple rôle : point de rafraîchissement, refuge de biodiversité et, bien sûr, outil de gestion des crues. Ils permettront de retenir les

crues en fonction des conditions météo, de l'état de saturation du réseau pluvial en aval et des niveaux marins des étangs et de la mer. En effet, des « entrées maritimes » surviennent souvent au même moment que les « épisodes cévenols », à l'automne. Cette gestion des crues sera rendue possible par un système de capteurs et de balises installées en mer, dans les cours d'eau et les bassins de rétention, qui livrera une analyse fine et en temps réel de la situation. Toutes ces données seront intégrées à un système informatique qui modélisera les différents scénarios d'inondations, et permettra aux autorités de prendre les mesures adéquates : arrêt du tram, annulation de concerts à la Park&Suites Arena, évacuation des parkings d'hypermarchés etc... Ce système pourra être construit grâce aux nombreuses compétences présentes sur le territoire réunies au sein du Pôle Mondial de l'Eau. ♦



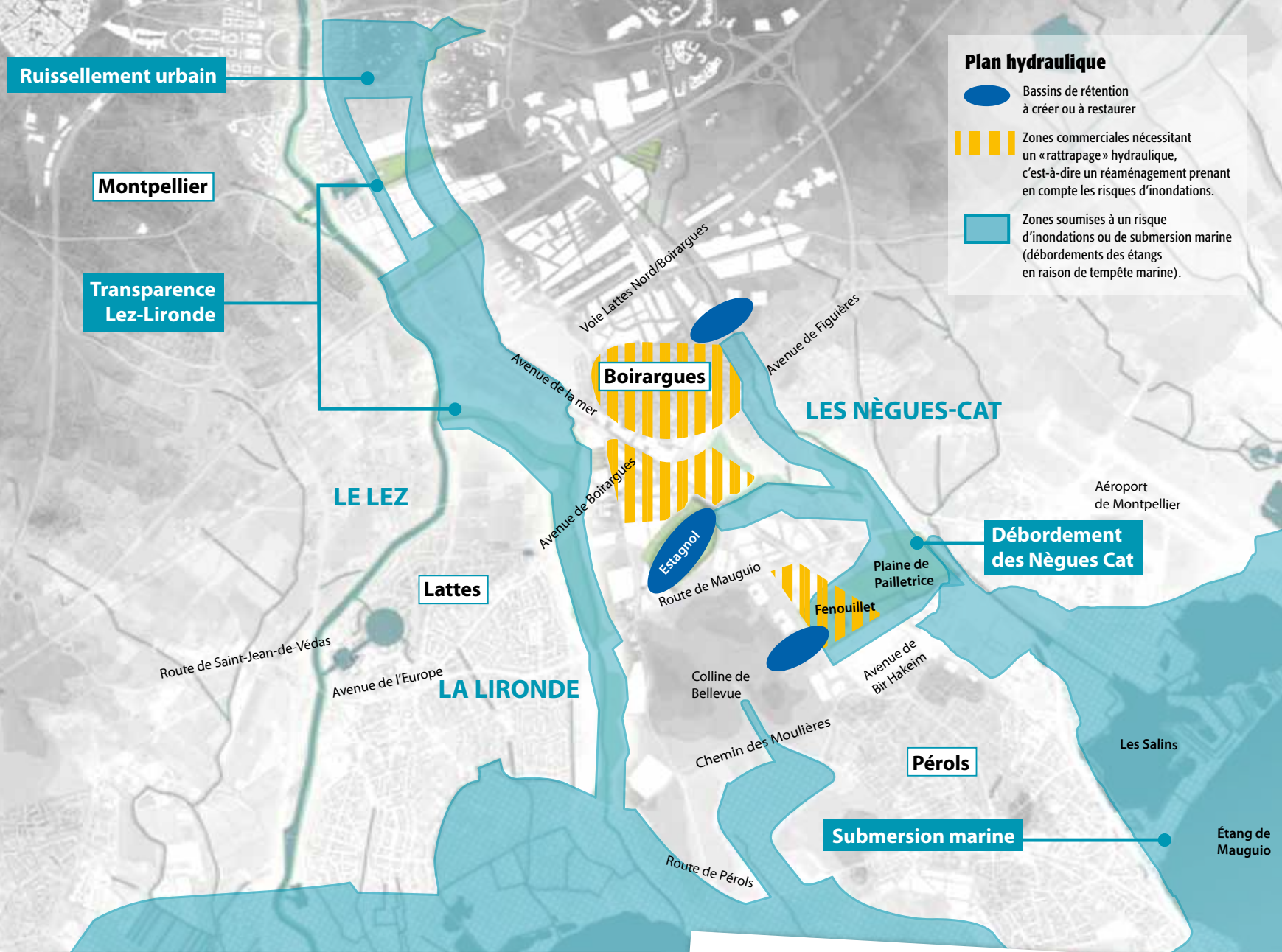
**LA PROTECTION DE L'ENVIRONNEMENT**

Les systèmes lagunaires sont l'une des originalités de la côte méditerranéenne languedocienne. Parmi eux, l'ensemble des étangs palavasiens regroupe un remarquable chapelet de grandes lagunes communiquant encore entre elles, dont l'ouverture sur la mer par des « graus » permet la migration des poissons. Le périmètre de l'ÉcoCité est en relation directe avec l'étang du Méjean, site classé Natura 2000, faisant l'objet d'un suivi scientifique. La protection de la biodiversité fait partie intégrante du projet ÉcoCité, où les aménagements hydrauliques permettront de capter une partie de la pollution diffuse et d'éviter leur rejet dans les étangs.

**VERS UNE AGRICULTURE DE PROXIMITÉ**

Le secteur de la Route de la Mer est parsemé d'espaces agricoles et viticoles (ici du Colza, près du parc de l'Aéroport), malmenés par l'étalement urbain des 40 dernières années. Le projet d'aménagement de la Route de la Mer prévoit de réparer ces fractures et de restaurer une continuité entre ces espaces. Cette nouvelle trame verte aura des fonctions multiples : protection de la biodiversité, élément paysager, maintien d'une agriculture de proximité. Des cultures maraîchères ou des vergers, peu consommateurs d'espaces, pourraient être réintroduits, avec des réseaux de vente directe.





### DES BASSINS DE RETENTION AUTO-RÉGULÉS

Les bassins de rétention permettent de laisser les cours d'eau déborder, en cas de fortes pluies, dans des espaces paysagers, comme ici, dans le quartier Jardins de la Lironde. Les prochains bassins aménagés sur le secteur de l'ÉcoCité, sur le bassin versant du Nègues-Cat, seront autorégulés, c'est-à-dire qu'ils seront équipés de vannes permettant de vidanger les bassins en fonction des niveaux de débordement observés dans les zones en aval. Cet outil de « gestion dynamique » des inondations est une innovation majeure.



### ALERTE AUX CRUES PAR SMS

Un système innovant d'alerte aux crues par SMS permettra de prévenir toutes les personnes se trouvant dans un secteur concerné par un risque d'inondations. Par exemple, en cas de risque d'inondations du parking d'un hypermarché ou de coupure du tramway ligne 3, tous les téléphones portables se situant sur le secteur recevront un message avant même le déclenchement de l'événement. Ils seront géolocalisés par une borne, grâce à un système similaire au Bluetooth.



## LES RENDEZ-VOUS de l'Agglomération dans les communes

**ENTRÉE LIBRE**

### AGGLOMÉRATION

► À partir du 30 novembre



Cirque, spectacle de rue, théâtre... Montpellier Agglomération lance « l'Agglo de Noël », des spectacles gratuits proposés dans dix communes du territoire. Ces festivités débiteront à Saint-Drézéry avec un programme concocté par le Centre des arts du cirque Balthazar : le 30 novembre à 17h, les jeunes artistes en formation présenteront leur création, les 1<sup>er</sup> et 2 décembre, les écoles maternelles et primaires participeront à des ateliers d'art du cirque et le 2 décembre à 20h30, « Waterproof » de la C<sup>ie</sup> See, un duo de manipulation d'objets, suivi de « Contigo » de la C<sup>ie</sup> O ultimo Momento, un solo de cirque, éblouiront les spectateurs. *Tout le programme de « l'Agglo de Noël » est à retrouver dans le numéro de décembre d'Harmonie ou sur [www.montpellier-agglo.com](http://www.montpellier-agglo.com)*

### CASTELNAU-LE-LEZ

► Du 21 novembre au 2 décembre « Body and soul »... « Corps et âme »... exposition de peintures d'Ellena Rutsch. Vernissage vendredi 18 novembre à 18h30. *Maison de l'Agglomération de Castelnaud-le-Lez*

### CASTRIES

► Samedi 19 novembre à 11h30 Dégustation de vin et exposition de peintures du domaine Rouquairol, Mas d'Isnard au Crès. *Maison de l'Agglomération de Castries*

### MONTPELLIER

► Du 30 novembre au 9 décembre Exposition de peinture et sculptures du collectif d'artistes Arkitu. Vernissage le 29 novembre à 18h. *Maison de l'Agglomération de Montpellier - Centre*

► Samedi 26 novembre à 18h Concert des Professeurs Sylvaine Nely, piano et Yves Potrel, violoncelle du Conservatoire à Rayonnement Régional de Montpellier Agglomération. Œuvres de J. Brahms. *Chapelle Haute du CRR de Montpellier Agglomération*

### COURNONTERRAL

► Dimanche 27 novembre à 17h « Motet-Polyphonies enluminées », concert du groupe Mora Vocis, chants sacrés du moyen-âge organisé par le Conservatoire à Rayonnement Régional de Montpellier Agglomération *Temple de Courmونتerral*

### LAVÉRUNE

► Mercredi 30 novembre à 20h30 Concert de l'Orchestre de Chambre du Conservatoire à Rayonnement Régional de Montpellier Agglomération. Direction artistique : Jean Lenert. *Église de Lavérune*



## CASTELNAU-LE-LEZ

CONCERT

### Les drôles de Dames



Le Service Culturel de la Ville présente Les drôles de Dames **samedi 12 novembre**. Qui sont-elles ? Trois femmes exceptionnelles pour une musique hors du commun : Marie-Pierre Desjoyaux soprano, Alexandra Dauphin mezzo-soprano et Isabelle Toutain à la harpe. Leur mission : Égayer vos sens auditifs, vous faire redécouvrir Schubert, Franck, Mendelssohn et bien d'autres.

► Église Saint Vincent de Paul à 21h

► Tarifs : de 5 à 8 €

► Tél. 04 67 14 27 40

Et aussi...



EXPOSITION

**Du vendredi 18 au lundi 28 novembre**, l'association Amitiés et échanges Mauguio-Llorca présente « la guerre civile espagnole et la retirada ». Vendredi 18 novembre à 18h, inauguration et présentation de l'exposition suivis de la projection d'un film et d'un débat. Palais des sports J. Chaban-Delmas.

CONCERTS

**Samedi 26 novembre**, Quintet romantique avec l'Orchestre national de Montpellier en l'église Saint Vincent de Paul à 21h.

► Tarifs : de 5 à 8 €

**Samedi 3 décembre**, l'Opéra Junior se produit à l'Espace Rencontres. À 19h.

► Tarifs : de 8 à 12 € (voir pages 20-21).



## FABRÈGUES

SPORT MÉCANIQUE

### 2<sup>e</sup> édition du Trial indoor international



le **Vendredi 18 novembre**, le Zénith Sud du domaine de Grammont résonnera aux sons des motos trial des meilleurs pilotes mondiaux. Fort du succès de la première édition, le Trial Club Fabrèguois, emmené par son président Éric Pena, a relevé cette année encore le défi d'organiser cet événement international unique à Montpellier. Parmi les nouveautés cette année, un décor, des zones inédites et surtout la présence du quintuple Champion du Monde, l'Espagnol Toni Bou. À 21h.

- **Tarifs** : de 20 à 39 €
- **Tél.** 06 86 51 52 98
- [www.trial-fabregues.com](http://www.trial-fabregues.com)

Et aussi...

GASTRONOMIE

**Les 19 et 20 novembre**, la 3<sup>e</sup> édition du salon l'Epicuvin se tiendra au centre culturel José-Janson. Une cinquantaine d'exposants et d'acteurs culinaires seront présents.

- **Tél.** 04 67 64 50 10.
- **Tarifs** : (pour les 2 jours) : de 5 à 8 €.



ARTISANAT

**Les 26 et 27 novembre**, ce sont les artisans d'art qui se donneront rendez-vous au centre culturel José-Janson, à l'initiative de l'association fabrègnoise Les Quatre chemins.

- **Tél.** 04 67 85 39 96.
- **Entrée libre.**

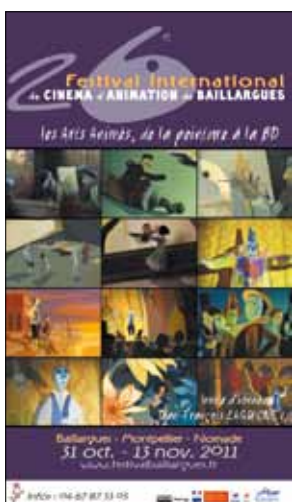
## BAILLARGUES

CINÉMA

### 26<sup>e</sup> Festival international de cinéma d'animation

**Jusqu'au 13 novembre**, le Festival international de cinéma d'animation de Baillargues invite le public à entrer dans l'univers des arts plastiques et de la bande dessinée. L'Invité d'honneur, Jean-François Laguionie, réalisateur de l'Ile de Black Mor en 2004, ouvrira le festival en présentant son dernier film *Le Tableau* en avant-première nationale.

- [www.festivalbaillargues.fr](http://www.festivalbaillargues.fr)



## CASTRIES

NOËL

### Santons et crèches s'exposent



**Du 11 au 20 novembre**, l'association l'Arche Castriote organise le 16<sup>e</sup> Salon d'exposition de santons, crèches et objets de crèche dans la galerie des halles de Castries.

**Samedi, dimanche et 11 novembre** de 10h à 12h et de 15h à 18h. En semaine, de 15h à 18h.

- **Tél.** 04 67 52 47 15
- **Entrée gratuite**

Et aussi...

GASTRONOMIE

**Le 13 novembre**, le 17<sup>e</sup> Marché des Gourmets, organisé par le foyer rural, proposera une grande variété de produits gastronomiques pour préparer les fêtes de fin d'année.

- **Tél.** 04 67 70 37 35
- **Entrée gratuite**

ARTISANAT

Meubles en carton, en bois peint, marqueterie, peinture sur soie, sur verre... **Du 25 novembre au 4 décembre**, le 33<sup>e</sup> Salon des Créateurs accueille de nombreux artisans créateurs à l'Espace Gare de Castries.

- **Tél.** 04 67 70 37 35
- **Entrée gratuite**

## SAINT GENIÈS DES MOURGUES

TRADITION

### 5<sup>e</sup> nuit du Charroi des Olives

Il y a quatre ans, le manadier et oléiculteur Nicolas Vitou lançait l'idée de convoier la récolte d'olives de Saint Geniès des Mourgues à Villevieille, comme au début du siècle dernier, en attelages et de nuit pour ne pas perdre un jour de travail. Le Charroi des Olives était né. Cinq ans après, si l'équipée nocturne a gagné en expérience, elle reste un défi relevé à chaque fois. Atteler des chevaux lourds de nuit n'est pas affaire de néophyte. Etre prêt à démarrer à 4h du matin implique une nuit très courte...

Supporter le froid de décembre et la longueur du trajet, demande beaucoup de courage. Mais les convoyeurs de la première heure sont toujours partants. Cette année, ces passionnés se sont donnés rendez-vous le **samedi 3 décembre** à Saint Geniès des Mourgues.

- **Tél.** 06 25 50 82 20



© R. Dumas

Et aussi...

CONCERT

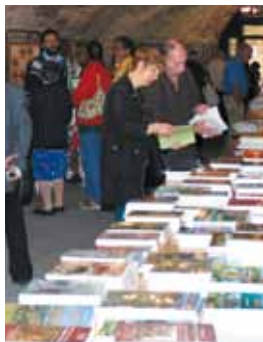
**Samedi 5 novembre** à 21h, danses de Hongrie « à la tzigane » par l'orchestre Musica Antiqua Provence à l'Eglise abbatiale.

- **Tarif** : 15 €
- **Tél.** 04 67 86 21 22

## PIGNAN

LECTURE

### 4<sup>e</sup> édition du Salon du livre régional



Pignan accueillera **du 4 au 6 novembre** son 4<sup>e</sup> Salon du livre régional dans les caves du château de Turenne et la Salle Abel Genieys. Les auteurs régionaux dédicaceront leurs livres et feront des conférences. Dans le parc du château, des puces du livre se tiendront tout le week-end. Mais aussi un concours de nouvelles sur le thème des «*Souvenirs d'école ...*», une dictée publique, un concours de scrabble... Tout un week-end consacré aux livres et à l'écriture.

► **Tél.** 04 67 47 70 11

## SAINT-BRÈS

THÉÂTRE

### Mais si c'était lui... ?



«*Mais si c'était lui... ?*» est la rencontre improbable entre deux femmes que tout sépare, Mathilde la romantique, discrète, cultivée, qui ne se sépare jamais des poèmes d'Apollinaire et Jeanne qui connaît la vie, ses joies et ses peines. Cette pièce musicale, interprétée par Irène Fabry, comédienne et Marie-Hélène Courtin, chanteuse et accordéoniste, est un spectacle où la parole est peut-être un remède à toutes les solitudes. Salle Gaston Sabatier, **le 26 novembre** à 21h.

► **Tarif** : 5 €

Et aussi...

CONCERT



Avec ses voix et ses chœurs, l'ensemble de polyphonies corses «*A Vuciata*» emportera le public **samedi 10 décembre**, le temps d'un concert, dans les profondeurs de l'île singulière. À 21h, église de Saint-Brès.

► **Tarif** : 10 €

FÊTES

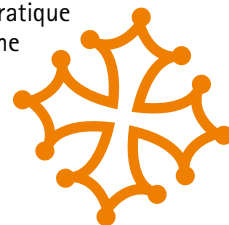
**Du 10 au 13 novembre**, fête de la Saint-Brice et **les 18 et 19 novembre**, Revivre : deux fêtes organisées par Saint-Brès Festivités.

## COURNONTERRAL

MUSIQUE

### Initiez-vous au hautbois languedocien, au fifre ou au tambour

Dans le cadre de la sauvegarde du patrimoine languedocien et afin que les jeunes générations découvrent et s'initient à la pratique du hautbois languedocien, du fifre et du tambour, une association «*Le Chevalet de Cournonterral et ses Hautbois*» propose l'apprentissage de ces instruments. Dans cette classe intergénérationnelle, les élèves ont accès au répertoire des musiques d'accompagnement du folklore languedocien, festif et contemporain.



► **Tél.** 06 87 88 68 51

► [chevaletcournon.canalblog.com](http://chevaletcournon.canalblog.com)

► [cournontotem.canalblog.com](http://cournontotem.canalblog.com)

Et aussi...

CONCERT

**Dimanche 20 novembre**, à 17h, l'Ensemble Baroque Beaux-Arts, composé de Karen Mion au clavecin, François-Xavier Corsi au violon et Mireille Cholet à la viole de gambe, propose un concert au Temple de Cournonterral.

► **Tarif** : 5 €

## MONTFERRIER-SUR-LEZ

SOLIDARITÉ

### Une grande fête du commerce équitable

La mairie de Montferrier-sur-Lez accueille **les 11, 12 et 13 novembre** dans le hall de l'espace culturel du Devevou, l'association Artisans du monde pour une grande fête du commerce équitable.

Ces trois jours seront l'occasion de découvrir de nombreux stands d'artisanat de Palestine, du Vietnam, du Burkina, du Pérou, d'Inde et d'ailleurs, de découvrir des stands alimentaires et de s'informer sur les conditions de vie des producteurs de Palestine, d'Amazonie Brésilienne, de Côte-d'Ivoire, de participer aux débats sur le commerce équitable... De 10h à 19h.

► **Tél.** 04 67 60 72 38 ou 04 67 60 30 44

## MURVIEL LÈS MONTPELLIER

DÉBAT

### Le système économique mondial et moi

Art Mixte organise un spectacle - débat **dimanche 20 novembre** salle Lamouroux sur le thème : Le système économique mondial et moi. Victime ou responsable ? À 17h, la soirée débutera par une fable éducative intitulée «*Toreador*» par la C<sup>ie</sup> Les Perles de verre. Dans ce duo-duel s'affrontent Momo, l'immigré gérant d'un salon-lavoir et Ferdinand, européen chômeur SDF, tombé récemment de son piédestal social. À 20h, suivra un débat avec les acteurs. À partir de 14 ans.

► **Tarifs** : de 6 à 12 €

► **Tél.** 04 67 47 73 48



## CLAPIERS

THÉÂTRE

### Escale à la Scala

La Compagnie Les Stars d'inert à l'huile présente « *Escale à la Scala* » **dimanche 27 novembre** salle Georges Dezeuze. Ce spectacle lyrico-théâtral riche en péripéties et rebondissements sera joué en costumes dans un décor original. Des dialogues pétillants alternent avec des standards de l'opérette et de l'opéra au fil de l'intrigue. À 15h.

Et aussi...

La mairie de Clapiers inaugure **samedi 5 novembre** à 11h, l'avenue Georges Frêche, à proximité du Collège François Mitterrand.

► **Tarifs** : de 4 à 6 €

► **Tél.** 04 67 55 90 70

## SAINT GEORGES D'ORQUES

INTERGÉNÉRATIONNEL

### Rendez-vous au Festival des jeux du monde



**Dimanche 20 novembre**, le Festival des Jeux du monde célébrera sa huitième édition. L'objectif de ce rendez-vous est de rassembler les diverses structures d'accueil et de loisir de Saint Georges d'Orques pour faire reconnaître le jeu comme activité essentielle dans le développement de l'enfant et comme expression culturelle favorisant les rencontres intergénérationnelles. Jeux d'adresse, de stratégie, traditionnels, du monde, surdimensionnés... Tout le monde est invité à se prendre au jeu ! À 15h

► **Centre communal des Rencontres**  
► **Entrée libre**

## JACOU

CONCERT

### Rentrée musicale à la Passerelle



**Le 4 novembre**, « *Miss White Et the Drunken Piano* » marquera l'ouverture de la programmation municipale à La Passerelle. Une chanteuse en robe blanche acoquinée à un piano ivre, un beatboxer en redingote, un saxophoniste vêtu de swing... Singulier tableau que le trio Miss White Et the Drunken Piano où chacun sait se métamorphoser. La voix salée de jazz transporte, le groove énergétique du trio l'emporte se jouant des clivages stylistiques. Le trio distille ses mélodies urbaines à travers un hip-hop jazzy bien à lui et s'accorde volontiers la traversée d'une ballade au piano. Ils auraient entendu dire que Chopin eut été amateur de hip-hop... À 21h.

► **Tickets gratuits à retirer en mairie**

► **Tél.** 04 67 55 88 55

Et aussi...

NOËL

**Les 3 et 4 décembre**, le marché de Noël organisé par la mairie de Jacou et l'Office du Tourisme de la Via Domitia, se tiendra salle Gabriel Boude. Un rendez-vous à ne pas manquer avec les artisans, les producteurs régionaux et de nombreuses animations.

► **Tél.** 04 67 55 88 55.

## PÉROLS



CONCERT

### Jeff Martin trio

Au travers d'influences issues de la tradition de la musique jazz et classique, le Jeff Martin Trio, qui se produit le **26 novembre** à la salle Yves Abric, propose un va-et-vient qui balance entre écriture et improvisation sur des compositions de Jeff Martin. Accompagné de deux virtuoses de la contrebasse et de la batterie, Gabrielle Koehlhoefter et Gautier Garrigue, le pianiste se laisse emporter dans son univers sonore à la fois tendre et rythmé. À 21h.

► **Entrée libre**

Et aussi...

NOËL

**Les 19 et 20 novembre**, la Ville de Pérols organise son Marché de l'Avent. De 10h à 19h, salle Yves Abric. **Le 2 décembre**, ce sera au tour de l'École Municipale de Musique, Danse et Théâtre de présenter son grand concert de Noël. 20h, salle Yves Abric.

► **Entrée libre.**

# JEAN-EDOUARD ADAM L'INVENTEUR DE L'ALAMBIC MODERNE

**Le chimiste et physicien Jean-Edouard Adam a inventé à Montpellier une méthode de distillation qui a révolutionné l'industrie viticole. Sa trouvaille a ouvert de nouveaux débouchés aux vins et à l'eau de vie, et donné une certaine prospérité économique à la région.**

**E**n mars 1801, le chimiste Jean-Edouard Adam présente à la faculté de médecine de Montpellier un nouvel alambic. La démonstration a lieu devant le préfet de l'Hérault et une commission formée de professeurs de l'université et de l'école centrale. Elle réussit si bien que l'inventeur est accusé d'avoir triché ; il devra recommencer l'expérience. Deux mois plus tard, Adam obtient un brevet pour son invention qui permet de « *retirer du vin, en une seule chauffe, la totalité de son alcool* ». La distillation n'est pas un procédé nouveau. Elle fut même de tout temps au cœur des procédés alchimiques.

## Les premiers alambics

Dès l'Antiquité, des alambics ont été mis au point pour fournir des eaux de vie et des huiles essentielles. La forme des premiers appareils, probablement construits en Egypte, n'était d'ailleurs pas si éloignée de ceux que l'on connaît aujourd'hui. Il faudra pourtant des siècles d'expérimentation avant de parvenir à la distillation correcte de l'alcool. Au siècle des Lumières, l'heure est à la promotion des sciences en tout genre. L'Hérault est déjà grand producteur de vins et d'eaux de vie. Le vin de chaudière, très acide et peu alcoolique, représente au début XIX<sup>e</sup>, une bonne partie de la production régionale. Opposé au vin dit de bouche, il est destiné à la production d'eau de vie. Le terrible « trois-six », alcool de vin à 95-96° fabriqué dans tout le Languedoc, est alors exporté en Europe et en Amérique du Sud. Toutefois, à la veille de la Révolution, nombreux sont ceux qui cherchent, ici, à améliorer l'alambic, plus adapté à la distillation des huiles essentielles qu'à celle de l'alcool. Le professeur de chimie montpelliérain Jean-Antoine Chaptal, avait déjà conçu en 1780 un alambic, mais il fallait rectifier quatre à cinq fois pour obtenir le fameux trois-six. La difficulté sera résolue par

Jean-Edouard Adam. Ce chimiste, né à Rouen, s'est installé en 1790 à Nîmes comme marchand de mousselines. Dix ans plus tard, il fabrique dans le laboratoire de chimie de la faculté de médecine de Montpellier le premier alambic continu.

L'appareil, inspiré de celui qu'ont précédemment mis au point les chimistes Wolfe et Glauber, est constitué de trois récipients sphériques. Il permet d'obtenir une eau-de-vie à 70° et jusqu'à 90°. Cet enrichissement progressif de la concentration alcoolique est dû à un procédé appelé rectification qu'Adam améliore. Progrès notable : la distillation se fait en une seule opération et consomme donc moins d'énergie, objectif important de la fin du XVIII<sup>e</sup> siècle. Le procédé permet aussi d'affiner la qualité de l'eau de vie dès la première distillation. Non seulement on y gagne en temps, mais on économise de la main-d'œuvre et, surtout, on améliore la qualité des produits. La découverte d'Adam entraîne d'autres, mais le chimiste voit cette concurrence d'un très mauvais œil. Jaloux de son invention, il entame une série de procès pour contrefaçon : contre un habitant de Celleneuve, contre un habitant de Gallargues dont l'invention a été brevetée deux ans après la sienne... et contre d'autres.

## Les distilleries, une source de richesse pour Montpellier

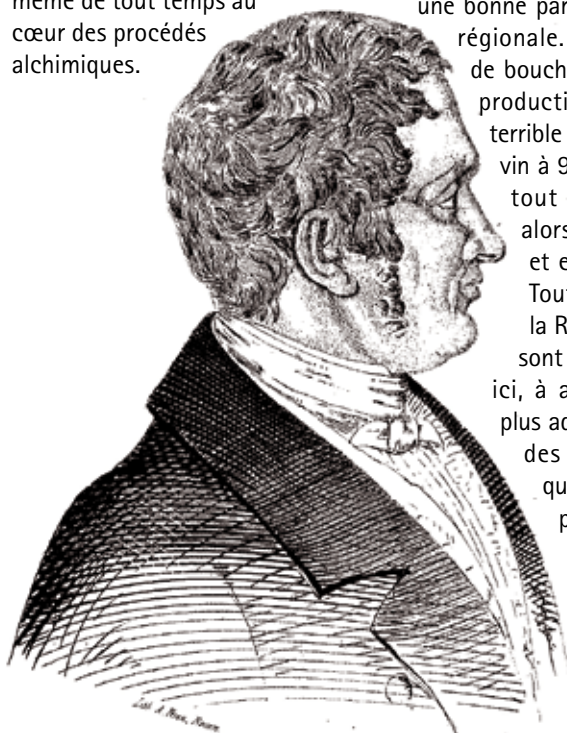
L'invention d'Adam intervient en tout cas à une époque où la demande de vin et d'eau de vie explose dans toute l'Europe. On densifie les plantations. Les initiatives se multiplient, d'autant que Napoléon a rétabli le privilège



des bouilleurs de cru, supprimé sous la Révolution. D'autres améliorations voient le jour, l'alambic se simplifie et se rend accessible aux petits brûleurs.

De nouveaux brevets sont déposés, le jet continu est généralisé et, en 1818, un alambic perfectionné se répand dans toutes les campagnes. Dans l'Hérault, en 1824, quelque 274 distilleries artisanales brûlent un million deux cent mille hectolitres de vin, source de richesse pour la région. Édouard Adam, lui, est mort depuis 1807 dans le dénuement le plus total. Ses procès l'ont mis sur la paille. Montpellier a donné son nom à une place, au début de la rue de la Saunerie, où sa statue de bronze a trôné jusqu'à la seconde guerre mondiale avant d'être démantelée. ♦

À lire : « *Le vin en Languedoc-Roussillon, de la tradition aux mondialisations XVI<sup>e</sup> - XX<sup>e</sup> siècle* », de Geneviève Gavignaud-Fontaine et Gilbert Larguier (éditions Trabucaire).



ED. ADAM ( DE ROUEN . )

Portrait tiré de la notice biographique écrite par Jean Girardin en 1856.

## REPÈRES

- 1768 : Naissance à Rouen.
- 1790 : Il s'établit à Nîmes comme marchand de mousselines.
- 1801 : Présente son alambic à la faculté de médecine de Montpellier.
- 1807 : Décès à Nîmes.



# THE CHASE

## « BORN IN MONTPELLIER »

**Bête de scène à six têtes, The Chase vient de sortir son 1<sup>er</sup> album et s'apprête à enflammer le Rockstore avec un cocktail pop-rock-électro détonant. L'occasion pour Cyril Douay, fondateur du groupe montpelliérain, de revenir sur la naissance de cette drôle de créature.**



The Chase, une bande de six musiciens et chanteurs aussi joyeuse que bossuese.

**F**ormé à l'école d'agronomie de Montpellier, Cyril Douay semblait « destiné à faire pousser des OGM ». Mais il a préféré cultiver une autre fibre. Ce guitariste amateur est devenu multi-instrumentaliste, auteur et compositeur... « Ma passion pour la musique a pris le dessus. Mon père écrivait des romans de science-fiction. Mon oncle peignait. Aucun n'a osé en faire un métier à part entière... J'ai sans doute voulu sortir de ce schéma familial. » Dont acte. Avec Laurent Montagne, un copain étudiant, il fonde un duo de chansons françaises : les Acrobates. Sept ans, deux albums et 350 concerts plus tard, leurs chemins se séparent, en 2005. « J'ai mis plus d'un an à tourner la page », confie Cyril, qui met néanmoins à profit cette

période un peu sombre pour composer de la musique instrumentale et suivre un stage au conservatoire national de Bourgoin Jallieu (Isère), animé par William Sheller. Là, il rencontre le chanteur Stéphane Deal. Les instrumentaux électro-rock qu'ils écrivent ensemble poussent Cyril à fonder un groupe : « Je voulais remonter sur scène, faire danser les gens et leur donner la pêche. » Il réunit pour cela la crème musicale de Montpellier : « J'ai demandé au guitariste Dimoné, remplacé depuis, par Mike Pobo, de tenir la basse. » Se greffent dans la foulée, Florian Brinker, le « flamboyant guitariste de Rinôçérôse », et Laurent Guillot, « un batteur qui a tout d'une pile ». « Peu après, j'ai composé un titre plus pop qui nécessitait une interprète femme-enfant. Sur Myspace, je suis

tombé sur la voix hallucinante de Sophie Moryoussef, de DM TSI, un personnage de cartoon, à mi-chemin entre Betty-boop et Catwoman. De fil en aiguille, elle s'est imposée comme la voix du groupe. » The Chase était né. « Nous l'avons ainsi baptisé en référence à un morceau du groupe allemand Propaganda et à son label ZTT, qui reflétaient parfaitement notre univers et notre énergie. »

### Rêve américain

Les concerts s'enchaînent, mais la dream-team galère et peine à trouver un label. Cyril prend un petit boulot de barman... non sans avoir auparavant fait parvenir une démo à Mark Plati, un producteur américain au cursus en béton (David Bowie, The Cure, Charlie Winston...). « Enthousiaste, il a fini par débarquer à Montpellier en septembre 2009, et nous avons planché sur un album. » Puis c'est au tour du Montpelliérain d'aller à New York, mixer dans le studio de ce pro : « Un lieu mythique aux murs tapissés de disques d'or... On avait besoin de trompettes, il m'a dit, inutile de les enregistrer à Montpellier, si tu veux, je fais venir des copains. C'était la section cuivres des Rolling Stones... On ne vit ça qu'une fois dans sa vie ! Après, tout s'est enchaîné. J'ai eu la chance de rencontrer une boîte de synchro, Bonus Track, qui m'a mis en contact avec le label indépendant PIAS. »

### Premier opus

Résultat, dans les bacs depuis le 5 septembre, un premier album, survitaminé et singulier. « Je suis revenu à mes premiers amours : la pop anglaise de The Smith ou Stone Roses, et le folk américain. De prime à bord, ça paraît léger ; il y a pourtant une double lecture, un fond

plus sombre, à l'image des hauts et des bas de la vie. » Travailler à six ? « Un exercice périlleux, nécessitant de la méthode », résume le jeune homme. « J'écris chez moi, j'arrange la maquette sur laquelle Sophie enregistre ensuite la voix. Nous peaufinons le résultat en répétition, chacun y ajoutant son grain de sel, avec un réel plaisir à jouer ensemble. Si l'un d'entre nous venait un jour à péter les plombs, il se ferait aussitôt virer », souligne le chef d'orchestre de cette bande aussi joyeuse que bossuese. En attendant, l'un de leurs titres a été choisi par un célèbre constructeur automobile pour une pub TV et leur premier album a été chroniqué dans le magazine spécialisé *Les Inrockuptibles*. Un signe encourageant, mais pas encore un aboutissement. Répétition après répétition, le plus dur reste à faire. « Nous devons maintenant transformer l'essai, analyse Cyril. Les radios nationales rechignent à diffuser des groupes qui ne font pas partie de l'artillerie lourde, a fortiori des Français qui chantent en anglais... » Le leader de The Chase reste néanmoins convaincu d'avoir fait « le bon choix ». « On vit tous de la musique, ou du moins on essaie. On a envie que l'album vive, que le groupe tourne. La réussite, c'est de la sueur. Pas les paillettes du showbiz. » ♦

### EN SAVOIR PLUS

#### Ils seront en concert...

- Le 18 novembre à Agen (en première de Mademoiselle K),
  - Le 22 novembre à la Flèche d'or à Paris,
  - Le 24 novembre au Rockstore, à Montpellier.
- [www.myspace.com/thechaseofficiel](http://www.myspace.com/thechaseofficiel)

# À L'ÉCOLE DE BACCHUS

**Le vin n'est plus une affaire d'expert. Pour prolonger le plaisir de la Fête des Vignes, des initiations sont proposées aux néophytes, propices à la découverte œnologique et au partage. À votre tour... jetez-vous à l'eau et apprenez à déguster !**



Le « gustarium » du Mas de Saporta à Lattes, une des nombreuses adresses pour développer son palais.

**L** vous est peut-être arrivé de passer des heures devant un rayon en vous demandant quel cru choisir. Ou de ne pas savoir comment goûter la bouteille présentée par le serveur. Bref, vous aimez le vin et vous voudriez mieux le connaître. Vous n'êtes pas le seul. « Grâce à la notoriété grandissante des vins du Languedoc et à une communication accrue, l'intérêt pour le vin s'est considérablement accentué, notamment chez les femmes et les jeunes : à Montpellier, le nombre de bars à vins a triplé en cinq ans », souligne Jean-Philippe Granier, œnologue au Mas de Saporta à Lattes. Vitrine des vins du Languedoc, cette structure propose en soirée des séances - conviviales - d'initiation et de perfectionnement à la dégustation... qui ne désemplassent pas.



« Le délice se produit souvent lors d'une manifestation comme la Fête des Vignes sur la place de la Comédie. Le néophyte déguste, s'aperçoit que cette initiation lui fait défaut et qu'elle est abordable. Alors, il franchit le pas ». Direction le « gustarium » où les participants, en groupe de 12 à 18, sont traités comme des pros. « Un peu coincés à l'arrivée, ils en ressortent décomplexés », remarque Jean-Philippe Granier.

## Exercice simple

Car déguster n'est pas sorcier : « Il faut juste se concentrer sur la couleur du vin, sa texture, son odeur, utiliser ses sens et exprimer ce que l'on ressent. » Viennent ensuite les explications. Par exemple sur « ce parfum de fraise, produit lors de la fermentation ». Saveurs, arômes, équilibre, vocabulaire... Une fois le b.a.-ba acquis, place à la pratique : on déguste. Et on recrache. Ceux qui le souhaitent pourront revenir, apprendre la typicité des cépages, ce qu'ils apportent en assemblage, les défauts du vin... L'intérêt ? « Un consommateur averti va économiser en buvant meilleur et moins cher. » Dans l'agglomération de Montpellier, il existe ainsi différentes formules adaptées à toutes les bourses, tous les niveaux et tous les goûts. Dernière en date : l'École du Vin, où Dominique Laporte, meilleur sommelier et meilleur Ouvrier de France 2004, délivre son art. Objectif : proposer une formation complète mais ludique allant

de la découverte des terroirs aux accords mets et vins. « Les lieux dédiés peuvent paraître à certains trop scolaires », estime pour sa part Stéphane Rousseau-Paté. Voilà pourquoi ce sommelier intervient à domicile et en entreprise.

## Fruit de la passion

« Dans leur environnement et entre amis, les gens sont plus à l'aise. Qu'il s'agisse d'une approche autour de trois cuvées ou d'un cours de quatre heures, on reste dans l'interactivité et le plaisir. » Partant du principe qu'il faut « désacraliser et démocratiser le vin », ce spécialiste n'hésite pas à innover avec des jeux de rôle autour du service du vin ou des concepts originaux comme la sophro-dégustation et les dîners dans le noir. « Le vin reste une occasion de partage, de convivialité et d'enrichissement culturel », résume Daniel Roche. Epicuvin, le club d'amateurs qu'il a fondé, réunit 150 adhérents et fêtera ses vingt ans le 24 novembre. « Nous nous cotisons entre amis pour acheter quelques bonnes bouteilles. Ça a pris de l'ampleur avec l'organisation de repas-dégustations, de voyages et de salons. Et si les pionniers ont dépassé le stade de l'initiation, le club reste ouvert à tous, « de 18 à 77 ans ». La passion peut même conduire à pousser le bouchon plus loin, comme le constate encore Jean-Philippe Granier : « Je rencontre d'ex-stagiaires devenus meilleurs dégustateurs que moi ou qui en ont fait leur métier ! » ♦

## EN PRATIQUE

### QUELQUES ADRESSES POUR S'INITIER À L'ŒNOLOGIE

#### Mas de Saporta

Trois cours (initiation ou perfectionnement) : 100 €  
Tél. 04 67 06 04 44  
[www.coteaux-languedoc.com](http://www.coteaux-languedoc.com)

#### L'École du Vin

De 59€ (initiation) à 170€ (3 cours)  
Tél. 09 81 86 96 10  
[www.dominiquelaporte.com](http://www.dominiquelaporte.com)

#### Le VinEmoi, Stéphane

#### Rousseau-Paté

À partir de 45€/pers (3 à 5 pers.)  
Tél. 06 24 53 98 09  
<http://degustationdevin-montpellier.over-blog.com>

#### Epicuvin

Adhésion : 35€/pers.  
(45€/couple ; 25/-de 30 ans)  
+ montant de l'animation  
Tél. 04 67 64 50 10  
[www.epicuvin.com](http://www.epicuvin.com)

...Sans oublier les dégustations proposées par d'autres œnologues, cavistes, bars à vins, restaurants, caves particulières et coopératives, près de chez vous.

## RENDEZ-VOUS

**Les 19 et 20 novembre, salon l'Epicuvin à Fabrègues :** dégustations, « Master class » de cuisine, ateliers du goût, cénotherme de vieux millésimes...

**Les 25, 26 et 27 novembre, 8<sup>e</sup> Fête des vignes de Montpellier Agglomération,** place de la Comédie et dans les caveaux (voir pages 4 à 6).

**Les 10 et 11 décembre, Salon du Goût et de l'Excellence « Sud de France » au Mas de Saporta :** ateliers du goût, cénotherme de 400 vins médaillés, dégustation de vins et produits du terroir...



EXPOSITION



DU 5 NOVEMBRE AU 12 FÉVRIER 2012

## VINCENT BIOULÈS : L'EXPOSITION D'UNE DONATION UNIQUE

**Le peintre montpelliérain Vincent Bioulès, l'un des peintres contemporains les plus cotés en France, vient de donner 800 dessins et 515 carnets au Musée Fabre de Montpellier Agglomération. Une donation exceptionnelle.**



Daphné, 1998-99

**N**é et formé à Montpellier, Vincent Bioulès connaît bien le musée Fabre, qu'il a fréquenté depuis son enfance en amateur éclairé. Très attaché à sa ville natale, où il vit et travaille, il a choisi de faire don de son fonds d'atelier, s'inscrivant ainsi dans la lignée des donateurs qui, de François-Xavier Fabre à Pierre Soulages, ont contribué à enrichir le fonds du musée Fabre.

Cette donation unique regroupe près de 800 dessins, dont 52 portraits de grand format, et 515 carnets. L'exposition du musée Fabre en présente une sélection, mise en regard avec les peintures de l'artiste déjà présentes dans les collections. Les dessins de Bioulès ont été réalisés lors de ses voyages au Japon, en Tunisie et en Egypte, ou sur les sites de sa géographie intime et personnelle, à Palavas-les-Flots,

Saint-Tropez, Aix-en-Provence... L'artiste est un praticien assidu de cet exercice depuis ses années de formation. Les dessins de Bioulès ne sont pas à proprement parler « préparatoires » : s'ils nourrissent son œuvre peinte, ils constituent plutôt une première appréhension de l'œuvre à venir. Au-delà des grandes compositions peintes, des places d'Aix, des grands nus, des paysages de Céret ou de Marseille, ces dessins accompagnent et éclairent son œuvre. Parallèlement, la médiathèque centrale Émile Zola expose une autre œuvre de Vincent Bioulès, *Villa Marguerite ou la famille heureuse*, dans le cadre de l'exposition « Frédéric-Jacques Temple, poète... », jusqu'au 15 janvier 2012. Ce grand portrait familial, appartenant à Frédéric-Jacques Temple, ami du peintre, a fait l'objet de deux dessins préparatoires, présentés pour leur part au musée Fabre.

### Un peintre contemporain majeur

Né en 1938 à Montpellier, Vincent Bioulès a étudié aux Beaux-Arts de Montpellier, avant de monter à Paris en 1961. Il y rencontre des plasticiens comme Pierre Buraglio, ou encore Michel Parmentier. Après quelques expositions, il retourne à Montpellier où il participe au groupe Supports-Surfaces. En 1972, Bioulès abandonne l'abstraction et revient progressivement à la peinture figurative par le biais du portrait et du paysage. Son travail est représenté dans les collections du Musée Fabre de Montpellier Agglomération, mais aussi du Centre Georges Pompidou à Paris, du CAPC de Bordeaux, des musées de Nice, Antibes, Toulon, Marseille, Saint-Etienne, Strasbourg, Clermont-Ferrand, Céret... et de nombreux FRAC. Vincent Bioulès a exposé à New York, Zurich, Paris et a récemment conçu plusieurs tapisseries pour le Mobilier National. À Montpellier, il a réalisé des décors et des costumes pour les pièces de la compagnie de son frère, Jacques Bioulès, au théâtre du Hangar. ♦



C'est un songe que d'y penser, Sabine, 1996-1997

## Vincent BIOULÈS

Une donation au musée Fabre



Musée Fabre de Montpellier Agglomération  
5 nov. 2011  
12 fév. 2012  
www.museefabre.fr  
04 67 14 83 00



### PRATIQUE

#### Musée Fabre de Montpellier Agglomération

39, Bd Bonne Nouvelle Montpellier  
Tél. 04 67 74 83 00  
[www.montpellier-agglo.com/museefabre](http://www.montpellier-agglo.com/museefabre)

#### Tarifs :

Entrée comprise dans le billet d'entrée aux collections permanentes  
Plein tarif : 7€, Pass'Agglo : 5€  
Tarif réduit : 6€

#### Visites guidées

Tous les samedis à 15h30  
Plein tarif : 8€, Pass' Agglo : 7€  
Tarif réduit : 5,50 €

### Pour aller plus loin...

Un catalogue « *Vincent Bioulès, une donation au musée Fabre* », écrit par M. Hilaire, J. Farigoule et Vincent Bioulès, éditions Beaux-arts, 96 pages, 2011, 19 €.

## RÉSEAU DES MÉDIATHÈQUES D'AGGLOMÉRATION

**ENTRÉE LIBRE**

## LES TEMPS FORTS

### MÉDIATHÈQUE CENTRALE ÉMILE ZOLA

► Jusqu'au 15 janvier 2012  
EXPOSITION « Frédéric-Jacques Temple, poète... »



► Mercredi 9 novembre, 15h-16h  
CONCERT « Le loup sentimental » avec Alice Rousseau au violon, Isabelle Mennessier à la flûte et Oriane Baud au cor.

► Vendredi 18 novembre, 19h



RENCONTRE avec la célèbre dramaturge et féministe américaine **Eve Ensler** qui présentera le combat qu'elle entend mener avec ses nouveaux Monologues dédiés aux jeunes filles « *Je suis une créature émotionnelle : la vie secrète des filles autour du monde* ».

► Mardi 29 novembre, 19h  
RENCONTRE avec Jean d'Ormesson à l'occasion de la sortie de « *la Conversation* » (Éd. Héloïse d'Ormesson).

### MÉDIATHÈQUE FEDERICO FELLINI

► En novembre



12<sup>e</sup> édition du mois du film documentaire. Tout le programme sur [www.montpellier-agglo.com/mediatheques](http://www.montpellier-agglo.com/mediatheques)

### MÉDIATHÈQUE VICTOR HUGO

► Samedi 19 novembre, 16h30  
CONCERT du groupe Hush, composé de membres fondateurs des Marvellous Pig Noise.

### MÉDIATHÈQUE FEDERICO GARCIA LORCA

► Samedi 26 novembre, 16h30  
CONCERT de Shake'Air. Ces fous d'acoustique ont banni l'informatique musicale pour revisiter un demi-siècle de musique populaire anglo-saxonne.

### MÉDIATHÈQUE GEORGE SAND à Villeneuve-lès-Maguelone



► Vendredi 18 novembre, 19h  
SPECTACLE « *Affable et Avenant* », trois soli joués par Denis Taffanel de la C<sup>ie</sup> Taffanel.

### MÉDIATHÈQUE ALBERT CAMUS à Clapiers

► Du 3 au 17 novembre



EXPOSITION *Regards sur 12 femmes* : 12 héroïnes de la BD. Réalisé par l'association « *On a marché sur la bulle* ». Du 22 novembre au 3 décembre à la médiathèque Federico Garcia Lorca et du 6 au 16 décembre à la médiathèque Jean-Jacques Rousseau.

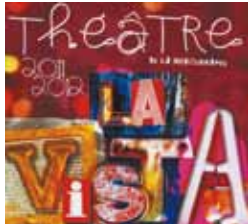
### MÉDIATHÈQUE LA GARE à Pignan

► Samedi 3 décembre, 16h  
RENCONTRE MUSICALE avec l'artiste Yane Mareine et son spectacle « *Les chants graffitis* ».

Jusqu'au 13 novembre

#### CONTE

**LE COMTE DE PILOU-PILOU, CHASSEUR DE PELUCHES**



Public de 5 à 12 ans. Par la C<sup>ie</sup> Bao. Le comte Jean-François Mireval de Pilou-Pilou, un des trois derniers chasseurs de peluches les plus réputés du monde, nous parle de ses aventures extraordinaires.

#### Montpellier

*Théâtre La Vista*  
Tél. 04 67 58 90 90  
<http://theatrelavista.free.fr>  
Tarif : 8 € (moins de 12 ans)

#### THÉÂTRE

**LE GRAND RÉSERVOIR DE VIE**  
D'après l'œuvre de Frédéric-Jacques Temple. « *Parce que Frédéric-Jacques Temple est une évidence environnée d'ombres, de corneilles, fils peut-être de Robinson Crusoë, bandit de l'Arizona, grand voyageur dans le secret de Gulliver, j'ai décidé, sous les influences d'un soleil, de raconter ses songes, sa vie* », explique le metteur en scène Jacques Bioulès.  
Les 9 et 10 à 19h, les 4, 5, 11 et 12 à 20h30 et les 6 et 13 novembre à 17h.

#### Montpellier

*Théâtre du Hangar*  
Tél. 04 67 41 32 71  
[www.theatreduhangar.com](http://www.theatreduhangar.com)  
Tarifs : de 5 à 14 €

Vendredi 4 novembre

#### THÉÂTRE

**LE PRINCE HEUREUX**  
Théâtre et ombres - Tout public et dès 8 ans.

Villeneuve-lès-Maguelone

*Théâtre de la Grande Ourse*

20h30

Tél. 04 67 69 58 00  
Tarifs : de 8 à 15 €

#### MUSIQUE

**DEATH IN VEGAS**  
Trans-Love Energies, le nouvel album de Death In Vegas, est un des événements electro-rock de cette rentrée, salué par les Inrockuptibles. En 1<sup>ère</sup> partie, Reverso Mekanik et Öfö Am (rock)

Saint Jean de Védas

*Victoire 2*

20h

Tarifs : 13 à 16 €  
Tarif : Pass'Agglo - 2€  
Tél. 04 67 47 91 00  
[www.victoire2.com](http://www.victoire2.com)

#### MUSIQUE

**FINK**  
Faisant suite à 3 premiers albums acclamés par la critique, Perfect Darkness marque une nouvelle étape dans le trépidant voyage musical du songwriter anglais, auteur de plusieurs titres pour Amy Whitehouse.

Montpellier

*Le Jam*

21h

Tél. 04 67 58 30 30  
[www.lejam.com](http://www.lejam.com)  
Tarif : 20 €

Samedi 5 novembre

#### THÉÂTRE

**ELF, LA POMPE AFRIQUE**



De et avec Nicolas Lambert. « *Elf, la pompe Afrique* » a le mérite de condenser le procès Elf et de le rendre « lisible ». Difficile de songer à meilleur exemple d'un théâtre documentaire et citoyen.

Villeneuve-lès-Maguelone

*Théâtre de la Grande Ourse*

20h30

Tél. 04 67 69 58 00  
[www.theatre-maguelone.fr](http://www.theatre-maguelone.fr)  
Tarif : 15 €

#### MUSIQUE

**PIERS FACCINI**  
+ FAUSTA + MR BLACKSTONE (FOLK)



Saint Jean de Védas

*Victoire 2*

20h

Tél. 04 67 47 91 00  
[www.victoire2.com](http://www.victoire2.com)  
Tarifs : de 8 à 12 €  
Tarif : Pass'Agglo - 2 €

#### RUGBY A XIII

**MONTPELLIER / SAINT-ESTÈVE XIII CATALAN CHAMPIONNAT DE FRANCE ELITE 1**



Montpellier

*Stade Sabathé*

15h

Tél. 09 72 11 72 16  
Tarif : Pass'Agglo 2,50 €  
Ce match se jouera le 5 ou 6 novembre.

Dimanche 6 novembre

#### FOOTBALL FÉMININ

**MONTPELLIER / SAINT-ÉTIENNE CHAMPIONNAT DE FRANCE FÉMININ D1**



Sussargues

*Complexe Jules Rimet*

15h

Tél. 04 67 15 46 00  
[www.mhscfoot.com](http://www.mhscfoot.com)  
Entrée libre

Mardi 8 novembre

#### THÉÂTRE

**DRÔLE DE COUPLE**



Une comédie de Neil Simon avec Martin Lamotte, Bernard Farcy. Lorsqu'un maniaque de la propreté que sa femme vient de jeter dehors et un divorcé très désordonné décident de vivre ensemble, cela forme réellement un drôle de couple !

Lattes

*Théâtre Jacques Cœur*

21h

Tél. 04 99 52 95 00  
Tarifs : de 14 à 28 €

Du 8 au 10 novembre

#### THÉÂTRE

**LES AMOURS TRAGIQUES DE PYRAME ET THISBÉ**

De Théophile De Viau. Mise en scène par Benjamin Lazar. Les 8 et 10 à 19h, le 9 novembre à 20h30.

Montpellier

*Théâtre de Grammont*

Tél. 04 67 99 25 00  
[Theatre-13vents.com](http://Theatre-13vents.com)  
Tarifs : de 7 à 24 €

#### DANSE

**PUDIQUÉ ACIDE/EXTASIS**



Chorégraphie de Mathilde Monnier et Jean-François Duroure. Ouverture du Festival Montpellier Danse 2011, ce spectacle est un remontage inédit brillamment interprété par Sonia Darbois et Jonathan Pranas.

Montpellier

*Université Paul Valéry Théâtre la Vignette*

Tél. 04 67 14 55 98  
[www.theatrelavignette.fr](http://www.theatrelavignette.fr)  
Tarifs : de 8 à 12 €

Mercredi 9 novembre

#### MUSIQUE

**JEAN-LOUIS AUBERT « ROCK'ECLAIR »**

Montpellier

*Zénith Sud*

20h

[www.enjoy-montpellier.com](http://www.enjoy-montpellier.com)  
Tarifs : de 37 à 43 €

Jeudi 10 novembre

#### CONFÉRENCE

**L'ASTRONOMIE DANS L'ANTIQUITÉ**

« *L'essor de l'astronomie autour de la Méditerranée dans l'Antiquité* » par Gérard Jasniewicz, docteur ès sciences, astronome au laboratoire



univers et particules de l'université Montpellier II. Dans le cadre de l'exposition « Des Rites et des Hommes » présentée jusqu'au 8 janvier au site archéologique Lattara - musée Henri Prades.

### Montpellier

Planétarium Galilée

20h30

Tél. 04 67 13 26 26  
Gratuit

### MUSIQUE

CHARLES AZNAVOUR  
« EN TOUTE INTIMITÉ »

### Montpellier

Zénith Sud

20h30

www.enjoy-montpellier.com  
Tarifs : de 70 à 100 €

### MUSIQUE

TAMIKREST



Musique touareg du Mali. Tamikrest représente la nouvelle vague des ishumar, ceux qui étaient enfants pendant la dernière rébellion et qui sont aujourd'hui en âge de faire de la musique. Ces musiciens rénovent le rock du désert sans tempérer les revendications identitaires de leur peuple.

### Villeneuve lès Maguelone

Théâtre de la Grande Ourse

20h30

Tél. 04 67 69 58 00  
www.theatre-maguelone.fr  
Tarif : 15 €

### MUSIQUE

HANCOCK EN STOCK (JAZZ FUNK)

Constitué d'acteurs de la scène groove toulousaine, Hancock en stock rend hommage à l'un des principaux artisans du jazz funk.

### Montpellier

Le Jam

21h

Tél. 04 67 58 30 30  
www.lejam.com  
Gratuit

### HANDBALL

MONTPELLIER / SAINT-RAPHAËL  
CHAMPIONNAT DE FRANCE D1

### Montpellier

Palais des sports René Bougnol

20h45

Tél. 04 99 61 44 55  
www.montpellierhandball.com  
Tarifs : de 7 à 10 €

Du Jeudi 10  
au dim. 13 novembre

ÉQUISUD, SALON DU  
CHEVAL DE MONTPELLIER

Voir notre coup de cœur ci-contre.

Samedi 12 novembre

### MUSIQUE

KINGS GO FORTH (BLACK MUSIC)

Combo Soul funk de dix musiciens originaires de Milwaukee, King Go Forth est né de la rencontre du « vinylomaniac » Andy Noble et d'un hanteur et musicien Black Wolf. Un bel hommage à la Black Music.

### Montpellier

Le Jam

21h

Tél. 04 67 58 30 30  
www.lejam.com  
Tarif : 24 €

### RUGBY

MONTPELLIER / LEINSTER  
(IRLANDE)  
H-CUP



### Montpellier

Stade Yves du Manoir

14h30

Tél. 04 67 47 99 71  
www.montpellier-rugby.com  
Tarifs : de 19 à 57 €  
Réductions avec le Pass'Agglo de 15 à 30% selon la tribune.

### BASKET FÉMININ

BASKET LATTES MONTPELLIER  
AGGLOMÉRATION / VILLENEUVE  
D'ASCQ  
LIGUE FÉMININE

### Lattes

Palais des sports de Lattes

20h

Tél. 04 67 81 63 50  
www.blma.fr  
Tarif : Pass'Agglo 3 €

### HOCKEY SUR GLACE

MONTPELLIER / BORDEAUX  
CHAMPIONNAT DE FRANCE DE D1



### Montpellier

Odysseum  
Patinoire Vegapolis

19h30

Tél. 09 66 03 81 81  
www.montpellier-vipers.com  
Tarif : Pass'Agglo 8 €

Du 15 au 18 novembre

### THÉÂTRE

COSTA LE ROUGE

Voir notre coup de cœur ci-contre.

Du 15 au 19 novembre

### THÉÂTRE

HÔTEL PALESTINE



De Falk Richter. La pièce se déroule peut-être dans un salon de l'hôtel Palestine à Bagdad, peut-être le 8 avril 2003. Deux représentants du gouvernement américain donnent une conférence de presse. « Hôtel Palestine nous appelle à reprendre pied, à retrouver une conscience historique, à refuser cet « éternel présent » dans lequel le pouvoir prétend nous enfermer », explique Jean-Claude Fall, metteur en scène. Les 15, 17 et 19 à 19h, les 16 et 18 novembre à 20h30.

### Saint Jean de Védas

Chai du Terral

Tél. 04 67 99 25 00  
www.theatre-13vents.com  
Tarifs : de 7 à 24 €

Mardi 16 novembre

### BASKET FÉMININ

BASKET LATTES MONTPELLIER  
AGGLOMÉRATION / GOOD  
ANGELS KOSICE (SLOVÉNIE)  
EUROLIGUE



### Lattes

Palais des sports de Lattes

20h

Tél. 04 67 81 63 50  
www.blma.fr  
Tarif : Pass'Agglo 3 €

Du 17 au 20 novembre

### THÉÂTRE

DE L'USAGE DES BOTTINES

Une meneuse de revue et six femmes en bottines, armée d'humour et d'amour. Une atmosphère très cabaret des années 30 à Berlin. Par la compagnie Amarante et Asso Turbulence. Les 17 et 18 à 19h, le 19 à 21h et le 20 à 18h30.

### Montpellier

Théâtre La Vista

Tél. 04 67 58 90 90  
http://theatrelavista.free.fr  
Tarif : Pass'Agglo 9 €

SPORT ♥

# ÉQUISUD, salon du cheval de Montpellier

10 > 13  
NOVEMBRE  
PARK SUITES ARENA

CONCOURS  
international  
de saut d'obstacles 3\*

A L'OCCASION  
DU SALON DU CHEVAL

EQUISUD

GRAND PRIX 3\*  
DIMANCHE 13 NOVEMBRE  
À 15H

Cité des Barmes De Balanda  
Parc du CSU 2

BILLETTERIE  
www.ps-arena.com

Pour sa 12<sup>e</sup> édition, le salon du cheval, Équisud Montpellier donne rendez-vous à tous les passionnés de l'art équestre sous toutes ses formes. Près de 250 exposants et 2 000 chevaux sont attendus.

Dans le cadre de ce salon, la Park and Suites Arena accueille deux événements à ne pas manquer : du 10 au 13 novembre, le **concours international de saut d'obstacles 3\*** (tarifs : de 12 à 60 €) et le 10 novembre à 21h, le **spectacle équestre « Trinité »**, une création exclusive Équisud de Jean-François Pignon (tarifs : de 33 à 48 €).

Du Jeudi 10 au  
dimanche 13 novembre

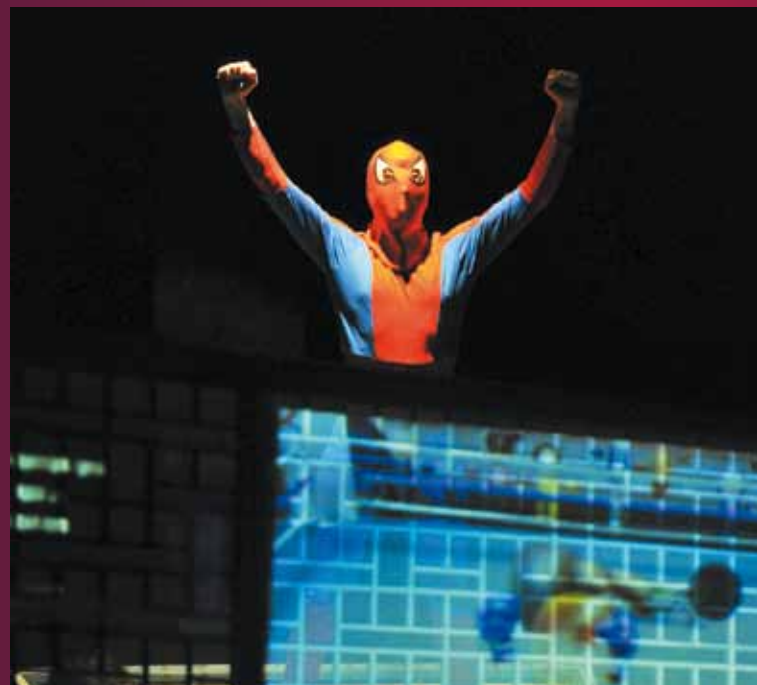
### Péroles

Parc des expositions

www.equisud-montpellier.com  
Tarif : Pass'Agglo 10 €

THÉÂTRE ♥

# COSTA LE ROUGE



À partir de 10 ans. D'après Sylvain Levey. Par la Cie Adesso e Sempre. Mise en scène de Julien Bouffier. Costa est un enfant qui passe beaucoup de temps avec son grand-père. Une fois son grand-père disparu, Costa va devoir apprendre à grandir seul, son père étant trop occupé à travailler pour vivre. Comment un enfant se construit-il dans ce monde où le virtuel est tous les jours plus fascinant et le réel toujours plus âpre ?

Du 15 au 18 novembre

### Montpellier

Théâtre Jean Vilar

20h

Tél. 04 67 40 41 39  
http://theatrejeanvilar.montpellier.fr  
Tarifs : de 5 à 15 €



DANSE

# BATTLE OF THE YEAR



Véritable succès, l'an dernier la Battle of the Year 2010 a réuni 13 000 spectateurs. Lors de cette finale internationale, Jinjo Crew de Corée du Sud a pris le dessus sur les 17 autres pays participants. Cette nouvelle édition sera précédée d'une semaine intitulée « A change of direction », dédiée à l'ensemble de la culture hip-hop avec notamment jeudi 17 novembre à 15h, une conférence-spectacle « Hot moves by storm » sur l'esthétique urbaine, au studio Cunningham à l'Agora.

Samedi 19 novembre

Pérols

Park and Suites Arena

18h30

www.ps-arena.com  
Tarif : 28,50 €

Jeudi 17 novembre

DANSE

HIP HOP EN CRÉATION # 3



Cette 3<sup>e</sup> édition propose les spectacles de deux compagnies impliquées fortement dans le Battle Of the Year : Sadako par la C<sup>e</sup> Uzumaki et Second souffle par la C<sup>e</sup> Pockemon.

Montpellier

Théâtre de Grammont

20h

Tél. 0 800 600 740  
www.montpellierdanse.com  
Tarif : 10 €  
Voir également coup de cœur ci-dessus.

MOTO

TRIAL INDOOR INTERNATIONAL DE MONTPELLIER

Montpellier

Zénith Sud

20h30

www.enjoy-montpellier.com  
Tarifs : de 29 à 39 €

MUSIQUE

KOUYATÉ - NEERMAN & AYWA  
GROOVE RAÏ (WORLD-MUSIC)

Kouyaté - Neerman, c'est plus que la juxtaposition de deux hommes, deux cultures, deux pratiques musicales : ils inventent la world-music du monde d'aujourd'hui. À l'affiche également, Aywa, groupe promoteur de Montpellier, qui emmène le public sur les routes du Raï en fusion.

Montpellier

Le Jam

21h

Tél. 04 67 58 30 30  
www.lejam.com  
Tarifs : de 21 à 24 €

Du 18 au 27 novembre

CIRQUE

FESTIVAL INTERNATIONAL DU CIRQUE MEDRANO

La 4<sup>e</sup> édition de ce festival international présente les meilleurs artistes du moment comme les trapézistes Flying reggio, les incroyables cascadeurs à motos Diorios, les lions de Stanislas Kerwich... Avec le cirque, l'émotion est toujours au rendez-vous.

Montpellier

Espace Grammont

Tél. 06 72 76 41 85

www.cirque-medrano.fr  
Tarifs : de 10 à 40 €

Samedi 19 novembre

OPÉRA

RÉCITAL PAR NATALIE DESSAY,  
SOPRANO ET PHILIPPE  
CASSARD, PIANO



Mélodies et pièces pour piano seul de Claude Debussy, Henri Duparc, Ernest Chausson, Emmanuel Chabrier et Gabriel Fauré.

Montpellier

Le Corum  
Opéra Berlioz

20h30

Tél. 04 67 60 19 99  
Tarifs : de 23 à 50 €

DANSE

BATTLE OF THE YEAR

Voir notre coup de cœur ci-dessus.

FOOTBALL

MONTPELLIER / MARSEILLE  
CHAMPIONNAT DE FRANCE LIGUE 1

Montpellier

Stade de la Mosson

19h

Tél. 04 67 15 46 00  
Tarif : Pass'Agglo 4 €  
A retirer dans les Maisons de l'Agglomération, dans la limite des places disponibles.  
www.mhscfoot.com

WATER-POLO

MONTPELLIER / TAVERNY  
CHAMPIONNAT DE FRANCE

Montpellier

Piscine Olympique Antigone

20h

Tél. 04 67 81 42 23  
www.montpellierwaterpolo.com  
Tarif : Pass'Agglo 3 €

Le 19 ou 20 novembre

RUGBY A XIII

MONTPELLIER / LIMOUX  
CHAMPIONNAT DE FRANCE ELITE 1

Montpellier

Stade Sabathé

15h

Tél. 09 72 11 72 16  
Tarif : Pass'Agglo 2,50 €  
Ce match se jouera le 19 ou 20 novembre.

Dimanche 20 novembre

MUSIQUE

SCORPIONS

Depuis le milieu des années 1970, ce groupe allemand mythique arpente la planète dans leurs cuirs cloutés, délivrant leur hard rock mélodique et leurs ballades imparables telles que « Still Loving You ».

Pérols

Park and Suites Arena

18h

www.ps-arena.com  
Tarifs : de 56 à 73 €

Les 22 et 23 novembre

CIRQUE

CARNETS D'UNE VOLEUSE

De et par Adell Nodé-Langlois. Par la Cie Pochéros. Elle a été choisie avec ses petites ailes et ses grandes godasses pour incarner un homme, écrivain et homosexuel, en prison pour cambriolage. En cellule, elle découvre les repas misérables et la beauté irrésistible d'un condamné à mort.

Montpellier

Théâtre Jean Vilar

20h

Tél. 04 67 40 41 39  
http://theatrejeanvilar.montpellier.fr  
Tarifs : de 5 à 15 €

Du 22 au 26 novembre

THÉÂTRE

LES BONNES



De Jean Genet. Une création mise en scène par Jacques Vincéy. Avec Hélène Alexandridis, Marilu Marini et Myrto Procopiou. Le 2 février 1933, Christine et Léa Papin assassinent sauvagement et sans aucune raison apparente leur maîtresse et sa fille. Une dizaine d'années plus tard, Jean Genet s'inspire de ce fait divers pour en faire du théâtre.  
Les 22, 24 et 26 à 19h. Les 23 et 25 à 20h30.

Montpellier

Théâtre de Grammont

Tél. 04 67 99 25 00  
theatre-13vents.com  
Tarifs : de 7 à 24 €

Mercredi 23 novembre

MUSIQUE

JULIEN DORÉ

Montpellier

Zénith Sud

20h30

www.enjoy-montpellier.com  
Tarif : 33 €

Jeudi 24 novembre

MUSIQUE

WINSTON MC ANUFF & LE BAZ-BAZ ORCHESTRA (REGGAE)

Une explosion entre l'univers de Winston et celui du Barbaz Orchestra. En première partie : Jali, jeune musicien bruxellois.

Saint Jean de Védas

Victoire 2

20h

Tél. 04 67 47 91 00  
www.victoire2.com  
Tarifs : de 6 à 19 €  
Tarif : Pass'Agglo - 2 €

SPECTACLE

MUSIC-HALL SUR GLACE

Rêves de glace, la troupe de patineurs professionnels créée par le couple Sarah Abitbol - Stéphane Bernadis, 10 fois champion de France, 8 médailles européennes et mondiales, présente son spectacle de music-hall à la patinoire Vegapolis. Avec la présence d'Eric Lee, grande illusion et un chanteur livre Fred'Angelo.

Montpellier

Odysseum  
Patinoire Vegapolis

14h30 et 20h

Tél. 04 99 52 26 00  
www.vegapolis.net  
Tarifs : de 17 à 27 €

HANDBALL

MONTPELLIER / TREMBLAY  
CHAMPIONNAT DE FRANCE DE D1



Montpellier

Palais des Sports René Bougnol

20h45

Tél. 04 99 61 44 55  
www.montpellierhandball.com  
Tarifs : de 7 à 10 €

Les 24 et 25 novembre

DANSE

COMPAGNIE XY - LE GRAND C



Les artistes de cirques savent ce qu'ils réalisent est impossible et pourtant ils le font ! Le Grand C est un spectacle majuscule de la Cie XY et ses 17 interprètes qui vibrent à l'unisson dans des portées acrobatiques, de véritables ballets tout en douceur comme au ralenti.

Saint Jean de Védas

Chai du Terral

19h

Tél. 0 800 600 740  
www.montpellierdanse.com  
Tarifs : de 11 à 15 €

Vendredi 25 novembre

MUSIQUE

JAY JAY JOHANSON (JAZZ POP)



Quinze ans ont passé depuis que l'artiste suédois Jay-Jay Johanson a offert à la scène trip-hop son album « Whiskey », mais sa musique est aussi ensorcelante que jamais. Première partie : Lise, jeune chanteuse adoubée par Dominique A et Mathias Malzieu.

Saint Jean de Védas

Victoire 2

20h

Tél. 04 67 47 91 00  
www.victoire2.com  
Tarifs : de 5 à 17 €  
Tarif : Pass'Agglo - 2 €



**THÉÂTRE**

**L'OGRETT**



Tout public, dès 7 ans. L'histoire d'un ogrelet de 6 ans qui nous reconcentre avec notre part d'ombre.

**Villeneuve-lès-Maguelone**

*Théâtre de la Grande Ourse*

**20h30**

Tél. 04 67 69 58 00  
www.theatre-maguelone.fr  
Tarifs : de 8 à 15 €

Le 25 ou 26 novembre

**RUGBY**

**MONTPELLIER / CLERMONT TOP 14**



**Montpellier**

*Stade Yves du Manoir*

Tél. 04 67 47 99 71  
www.montpellier-rugby.com  
Tarifs : de 19 à 57 €. Réductions avec le Pass'Agglo de 15 à 30% selon la tribune.

Les 25, 27 et 29 novembre

**OPÉRA**

**L'ARBORE DI DIANA**



Opéra en deux actes, livret de Lorenzo da Ponte créé à Vienne en 1787. Direction musicale de Fabio Biondi. Mise en scène de Franciso Negrin. Avec l'Orchestre national Montpellier Languedoc-Roussillon. Les 25 et 29 à 20h et le 27 novembre à 15h.

**Montpellier**

*Le Corum Opéra Berlioz*

Tél. 04 67 60 19 99  
Tarifs : de 13 à 45 €

Samedi 26 novembre

**HOCKEY SUR GLACE**

**MONTPELLIER / BREST CHAMPIONNAT DE FRANCE DE D1**

**Montpellier**

*Odysseum Patinoire Vegapolis*

**19h30**

Tél. 09 66 03 81 81  
www.montpellier-vipers.com  
Tarif : Pass'Agglo 8 €

Dimanche 27 novembre

**FOOTBALL FEMININ**

**MONTPELLIER / MURET CHAMPIONNAT DE FRANCE FÉMININ D1**

**Sussargues**

*Complexe Jules Rimet*

**15h**

Tél. 04 67 15 46 00  
www.mhscfoot.com  
Entrée libre

Mercredi 30 novembre

**MUSIQUE**

**YUKSEK (ÉLECTRO)**

YukseK est un musicien de son temps qui n'a que faire des étiquettes et des chapelles.

**Saint Jean de Védas**

*Victoire 2*

**20h**

Tél. 04 67 47 91 00  
www.victoire2.com  
Tarifs : de 8 à 22 €  
Tarif : Pass'Agglo - 2 €

Les 1<sup>er</sup> et 2 décembre

**THÉÂTRE**

**LE CABARET DES VANITÉS**



Par le groupe Incognito. Après le Cabaret des Utopies créé en 2008, les jeunes comédiens du groupe Incognito reviennent avec ce nouvel opus détonnant. Ils y dressent le tableau de nos vanités contemporaines, s'en moquent à gorge déployée à coup de musique, chansons et soliloques.

**Montpellier**

*Théâtre Jean Vilar*

**20h**

Tél. 04 67 40 41 39  
http://theatrejeanvilar.montpellier.fr  
Tarifs : de 5 à 15 €

Vendredi 2 décembre

**OPÉRA**

**CONCERT SYMPHONIQUE GORECKI – RACHMANINOV – SIBELIUS**



Trois danses Opus 34 d'Henrik Gorecki, Concerto pour piano et orchestre n°2 en Ut mineur Opus 18 de Sergueï Rachmaninov et Symphonie n°2 en ré majeur Opus 43 de Jean Sibelius. Direction : Andris Poga. Piano : Boris Berezovsky. Avec l'Orchestre national Montpellier Languedoc-Roussillon.

**Montpellier**

*Le Corum*

*Opéra Berlioz*

**20h30**

Tél. 04 67 60 19 99  
Tarifs : de 14 à 30 €

**MUSIQUE**

**MADemoiselle K (POP ROCK)**



Mademoiselle K, parce que ses textes, sa musiK, jamais sans sa guitare électrique, c'est diablement énergique avec une petite tendance à la fragilité.

**Saint Jean de Védas**

*Victoire 2*

**20h**

Tél. 04 67 47 91 00  
www.victoire2.com  
Tarif : 22 €  
Tarif : Pass'Agglo - 2 €

**THÉÂTRE**

**ROSE**



Mise en scène Thierry Harcourt. Texte de Martin Sherman. Avec Judith Magre. Rescapée du ghetto de Varsovie, Rose est une véritable grand-mère ashkénaze, mais aussi une femme moderne, libérée et résolument drôle, amoureuse et passionnée. Un récit intime et

plein d'humour d'une femme juive qui porte un regard affectueux mais lucide sur son peuple.

**Villeneuve lès Maguelone**

*Théâtre de la Grande Ourse*

**20h30**

Tél. 04 67 69 58 00  
www.theatre-maguelone.fr  
Tarif : 15 €

Samedi 3 décembre

**THÉÂTRE**

**VOYAGE EN PAYS AUBERTOIS**

Lecture cabaret de Marion Aubert. Les mères de famille ont enfin leur auteur de théâtre : Marion Aubert. Cette jeune montpelliéraine reconnue nationalement n'en finit pas de nous éblouir. Cette création est une première étape d'une résidence d'artistes associée pour deux saisons au théâtre Jacques Cœur.

**Lattes**

*Théâtre Jacques Cœur*

**21h**

Tél. 04 99 52 95 00  
Tarif : Pass'Agglo 13 €

**FOOTBALL**

**MONTPELLIER / LORIENT CHAMPIONNAT DE FRANCE LIGUE 1**



**Montpellier**

*Stade de la Mosson*

**19h**

Tél. 04 67 15 46 00  
Tarif : Pass'Agglo 4 €  
À retirer dans les Maisons de l'Agglomération, dans la limite des places disponibles.  
www.mhscfoot.com

**SPORT**

**ACTIVITÉ MOTRICE AQUATIQUE**

L'association Montpellier Culture Sport Adapté organise avec l'aide de Montpellier Agglomération pour la 11<sup>e</sup> édition, une matinée d'Activité Motrice Aquatique « JAMA ». Cette manifestation s'adresse à des personnes déficientes mentales ayant des troubles moteurs associés. Le

handballeur Michael Guigou, parrain de cette manifestation, sera à leur côté à la piscine Olympique Antigone qui reste ouvert au public afin de permettre un échange entre deux publics trop souvent séparés par les « murs institutionnels ».

**Montpellier**

*Piscine Olympique Antigone*

**De 9h30 à 12h**

Tél. 04 67 79 23 40  
www.mcsa34.com

Dimanche 4 décembre

**HANDBALL**

**MONTPELLIER / KIEL (ALLEMAGNE)**

**LIGUE DES CHAMPIONS**

*Voire notre coup de cœur ci-dessous.*

**Calendrier sportif sous réserve de changements de dates ou d'horaires.**

**HANDBALL**

**MONTPELLIER / KIEL (ALLEMAGNE) LIGUE DES CHAMPIONS**



C'est l'affiche de la Ligue des Champions qui se joue à la Park & Suites Arena ! Kiel, ancien club de Nikola Karabatic et Vid Kavtincnik, vainqueur de la Ligue des Champions en 2007 et 2010, compte dans ses rangs ce qu'il se fait de mieux en handball. Parmi ces perles, l'ex-joueur du Montpellier Agglomération Handball, le gardien tricolore Thierry Omeyer, qui a déjà annoncé son retour dans son club formateur en 2013...

Dimanche 4 décembre

**Pérols**

*Park and Suites Arena*

**17h15**

www.montpellierhandball.com  
Tarifs : de 15 à 40 €

## HÔTEL DE L'AGGLOMÉRATION

50, place Zeus  
CS 39556  
34961 Montpellier cedex 2  
**Tél. 04 67 13 60 00**  
Fax : 04 67 13 61 01  
→ [contact@montpellier-agglo.com](mailto:contact@montpellier-agglo.com)  
[www.montpellier-agglo.com](http://www.montpellier-agglo.com)

## DOMAINE DE LA PROVIDENCE

Le domaine intercommunal qui accueille vos fêtes et réceptions.  
Sis 1784 av de Toulouse  
34070 Montpellier  
**Tél. 04 99 64 25 80**

## MAISONS DE L'AGGLOMÉRATION

### MONTPELLIER CENTRE (Montpellier)

50, place Zeus  
CS 39556  
34961 Montpellier cedex 2  
**Tél. 04 67 13 69 09**  
Du lundi au vendredi de 9h à 18h.

### MONTPELLIER BEAUX ARTS AIGUELONGUE PLAN DES 4 SEIGNEURS (Montpellier)

25, avenue de Nîmes  
**Tél. 04 67 02 20 00**  
Lundi de 10h à 12h30 et de 14h à 18h30, du mardi au vendredi de 9h30 à 12h30 et de 14h à 18h30, samedi de 9h à 12h.

### MONTPELLIER LA MOSSON (Montpellier)

13, place Mimi Azais  
**Tél. 04 67 04 33 05**  
Lundi de 12h30 à 17h30, du mardi au vendredi de 9h à 12h30 et de 13h30 à 17h30, samedi de 9h à 12h.

### MONTPELLIER LEMASSON (Montpellier)

440, bd Pedro de Luna  
34070 Montpellier  
**Tél. 04 67 07 34 44**  
Lundi de 10h à 12h30 et de 14h à 18h30, du mardi au vendredi de 9h30 à 12h30 et de 14h à 18h30, samedi de 9h à 12h.

### MONTPELLIER ODYSSEUM (Montpellier)

Place de Venise  
34000 Montpellier  
**Tél. 04 99 64 23 40**  
Du lundi au vendredi de 10h à 18h

### CASTELNAU LE LEZ

(Castelnau le Lez, Baillargues, Clapiers, Jacou, Le Crès, Vendargues)  
859, avenue de l'Europe  
34170 CASTELNAU LE LEZ  
**Tél. 04 67 52 46 10**

### CASTRIES

(Castries, Beaulieu, Montaud, Restinclières, Saint-Brès, Saint-Drézéry, Saint Geniès des Mourgues, Sussargues)  
15, avenue de la cave coopérative  
34160 CASTRIES  
**Tél. 04 67 04 51 83**

### LATTES

(Lattes, Pérols)  
1570, avenue des Platanes  
34970 LATTES-BOIRARGUES  
**Tél. 04 67 73 18 50**  
Lundi de 10h à 12h30 et de 14h à 18h30, du mardi au vendredi de 9h30 à 12h30 et de 14h à 18h30, samedi de 9h à 12h.

### PIGNAN

(Pignan, Courmonsec, Courmonterral, Lavérune, Murviel lès Montpellier, Saussan, Saint Georges d'Orques)  
7, place du 11 Novembre  
34570 PIGNAN  
**Tél. 04 67 50 49 51**  
Lundi de 10h à 12h30 et de 14h à 18h30, du mardi au vendredi de 9h30 à 12h30 et de 14h à 18h30, samedi de 9h à 12h.

### PRADES LE LEZ

(Prades le Lez, Montferrier-sur-Lez, Grabels, Juvignac)  
110, route de Montpellier  
34730 PRADES LE LEZ  
**Tél. 04 99 63 23 32**  
Lundi de 10h à 12h30 et de 14h à 18h30, du mardi au vendredi de 9h30 à 12h30 et de 14h à 18h30, samedi de 9h à 12h.

### VILLENEUVE-LES-MAGUELONE

(Villeneuve-lès-Maguelone, Fabrègues, Saint Jean de Védas)  
2, place des Héros  
34750 VILLENEUVE-LES-MAGUELONE  
**Tél. 04 99 62 02 85**

### LE RÉSEAU DES MÉDIATHÈQUES

**Tél. 04 67 07 08 80**  
Lundi de 10h à 12h30 et de 14h à 18h30, du mardi au vendredi de 9h30 à 12h30 et de 14h à 18h30, samedi de 9h à 12h.

### MÉDIATHÈQUE CENTRALE D'AGGLOMÉRATION ÉMILE ZOLA

218, bd. de l'Aéroport-International  
34000 MONTPELLIER  
**Tél. 04 67 34 87 00**

### MÉDIATHÈQUE FEDERICO FELLINI

Place Paul-Bec  
34000 MONTPELLIER  
**Tél. 04 99 06 27 47**

### MÉDIATHÈQUE VICTOR HUGO

207, rue Guillaume-Janvier  
34070 MONTPELLIER  
**Tél. 04 67 27 17 17**

### MÉDIATHÈQUE JEAN-JACQUES ROUSSEAU

230, avenue du Biterrois La Mosson  
34080 MONTPELLIER  
**Tél. 04 67 10 70 20**

### MÉDIATHÈQUE FEDERICO GARCIA LORCA

162, avenue de Palavas  
34070 MONTPELLIER  
**Tél. 04 99 13 39 49**

### MÉDIATHÈQUE WILLIAM SHAKESPEARE

150, avenue Paul-Bringuiet  
34080 MONTPELLIER  
**Tél. 04 67 16 34 20**

### MÉDIATHÈQUE LA GARE

Avenue du Grand-Jeu  
34570 PIGNAN  
**Tél. 04 67 47 61 69**

### MÉDIATHÈQUE FRANÇOISE GIROUD

15, av. de la Cave Coopérative  
34160 CASTRIES  
**Tél. 04 67 10 43 80**

### MÉDIATHÈQUE AIMÉ CÉSAIRE

Allée Rose de France  
34170 CASTELNAU-LE-LEZ  
**Tél. 04 99 58 32 85**

### MÉDIATHÈQUE JEAN DE LA FONTAINE

Château des Évêques  
34880 LAVÉRUNE  
**Tél. 04 99 53 03 55**

### MÉDIATHÈQUE ALBERT CAMUS

12, rue Albert Camus  
34830 CLAPIERS  
**Tél. 04 67 56 46 20**

### MÉDIATHÈQUE GEORGES SAND

Boulevard des Moures  
34750 VILLENEUVE-LÈS-MAGUELONE  
**Tél. 04 67 69 97 17**

### BIBLIOTHÈQUE JEAN-PAUL SARTRE

15, rue F. de Malherbe  
34000 MONTPELLIER  
**Tél. 04 67 07 92 86**

### BIBLIOTHÈQUE PAUL LANGEVIN

1071, av. de la Justice de Castelnau  
34090 MONTPELLIER  
**Tél. 04 67 72 58 76**

## LES ÉQUIPEMENTS CULTURELS

### PLANÉTIARIUM GALILÉE

Allée Ulysse - Odysseus  
34000 MONTPELLIER  
**Tél. 04 67 13 26 26**  
[www.planetarium-galilee.com](http://www.planetarium-galilee.com)

### AQUARIUM MARE NOSTRUM

Allée Ulysse-Odysseus  
34960 MONTPELLIER  
**Tél. 04 67 13 05 50**

### CONSERVATOIRE À RAYONNEMENT RÉGIONAL

Musique, Danse,  
14, rue Eugène-Lisbonne  
34000 MONTPELLIER  
**Tél. 04 67 66 88 40**  
[www.montpellier-agglo.com/cnr](http://www.montpellier-agglo.com/cnr)

### DÉPARTEMENT D'ART DRAMATIQUE

(Annexe du Conservatoire)  
Maison Louis-Jouvet  
19, rue Lallemand  
34000 MONTPELLIER  
**Tél. 04 67 60 05 40**

### ÉCOLE SUPÉRIEURE DES BEAUX-ARTS DE MONTPELLIER AGGLOMÉRATION

130, rue Yehudi-Menuhin  
34000 MONTPELLIER  
**Tél. 04 99 58 32 85**  
[www.esbama.fr.st](http://www.esbama.fr.st)

### CENTRE DRAMATIQUE NATIONAL

Théâtre des Treize Vents  
Domaine de Grammont  
34965 MONTPELLIER cedex 2  
**Tél. 04 67 99 25 00**  
[www.theatre-13vents.com](http://www.theatre-13vents.com)

### THÉÂTRE DU HANGAR

3, rue Nozeran  
34000 MONTPELLIER  
**Tél. 04 67 41 32 71**

### SITE ARCHÉOLOGIQUE LATTARA

MUSÉE HENRI PRADES  
390, av. de Pérols  
34872 LATTES  
**Tél. 04 67 99 77 20**

### MUSÉE FABRE

2, rue Montpelliéret  
34000 MONTPELLIER  
**Tél. 04 67 14 83 00**

### CENTRE CHORÉGRAPHIQUE NATIONAL DE MONTPELLIER LANGUEDOC-ROUSSILLON

Les Ursulines  
Boulevard Louis-Blanc  
34000 MONTPELLIER  
**Tél. 04 67 60 06 70**  
[www.mathildemonnier.com](http://www.mathildemonnier.com)

### MONTPELLIER DANSE

18, rue Ste Ursule  
CS 39 520  
34 961 MONTPELLIER  
**Tél. 04 67 60 83 60**

Billetterie :  
**0 800 600 740**  
(appel gratuit)  
[www.montpellierdanse.com](http://www.montpellierdanse.com)

### EUTERP ORCHESTRE NATIONAL ET OPÉRA NATIONAL DE MONTPELLIER

→ OPÉRA COMÉDIE  
11, boulevard Victor-Hugo  
CS 89024  
34967 MONTPELLIER Cedex 2  
**Tél. 04 67 60 19 99**  
[www.opera-montpellier.com](http://www.opera-montpellier.com)

### OPÉRA BERLIOZ LE CORUM

Esplanade Charles-de-Gaulle  
34000 MONTPELLIER  
**Tél. 04 67 60 19 99**

### ORCHESTRE NATIONAL DE MONTPELLIER LANGUEDOC-ROUSSILLON LE CORUM

Esplanade Charles-de-Gaulle  
B.P. 9056  
34041 MONTPELLIER Cedex 1  
**Tél. 04 67 60 19 99**  
[www.orchestre-montpellier.com](http://www.orchestre-montpellier.com)

### ARENA MONTPELLIER

Rue de la Foire  
34470 PÉROLS  
**Tél. 04 67 17 69 69**  
[www.arena-montpellier.com](http://www.arena-montpellier.com)

### LE CORUM PALAIS DES CONGRÈS OPÉRA BERLIOZ

Esplanade Charles-de-Gaulle  
B.P. 2200  
34027 MONTPELLIER Cedex 1  
**Tél. 04 67 61 67 61**  
[www.enjoy-montpellier.com](http://www.enjoy-montpellier.com)

### PARC DES EXPOSITIONS

B.P. 2116  
34026 MONTPELLIER Cedex 1  
**Tél. 04 67 17 67 17**  
[www.enjoy-montpellier.com](http://www.enjoy-montpellier.com)

### LE ZÉNITH SUD

Domaine de Grammont  
Avenue Albert-Einstein  
34000 MONTPELLIER  
**Tél. 04 67 64 68 83**  
[www.enjoy-montpellier.com](http://www.enjoy-montpellier.com)

### SALLE VICTOIRE 2

Mas de Grille  
1, rue Théophraste-Renaudot  
34430 SAINT JEAN DE VEDAS  
**Tél. 04 67 47 91 00**

## L'ENVIRONNEMENT

### COLLECTE ET TRI DES DÉCHETS MÉNAGERS

**Tél. 0 800 88 11 77**  
(appel gratuit, du lundi au vendredi, de 8h30 à 12h30 et de 13h30 à 17h)

### ÉCOLOTHÈQUE

Mas de Grille  
1, rue Théophraste-Renaudot  
34430 SAINT JEAN DE VEDAS  
**Tél. 04 99 52 82 82**  
[www.montpellier-agglo.com/ecolotheque](http://www.montpellier-agglo.com/ecolotheque)

### STATION D'ÉPURATION MAERA

34970 LATTES  
**Tél. 04 67 92 10 70**

### CENTRE DE TRI DEMETER

ZAC Garosud  
2543, avenue de Maurin  
34000 MONTPELLIER  
**Tél. 04 67 47 11 43**

### CENTRE DE COMPOSTAGE DE GRAMMONT

Avenue Albert-Einstein  
34000 MONTPELLIER  
**Tél. 04 67 83 84 68**







Montpellier  
Agglomération

# Fête des Vignes

25, 26 Novembre

Place de la Comédie à MONTPELLIER

27 Novembre

Dans les caves et caveaux de l'agglomération



[www.montpellier-agglo.com](http://www.montpellier-agglo.com)

Les fonds collectés  
seront reversés au



Téléchargez  
l'appli i-Phone du  
Guide des Vins



*Sud de France*

*Terre de Vins*



Direct Montpellier

L'ABUS D'ALCOOL EST DANGEREUX POUR LA SANTÉ. À CONSOMMER AVEC MODÉRATION