

HAR MONIE

LE MAGAZINE D'INFORMATION
DE MONTPELLIER AGGLOMÉRATION

N° 232 • SEPTEMBRE 2006



DOSSIER

→ p. 23

MAERA LE MILIEU NATUREL PROTÉGÉ



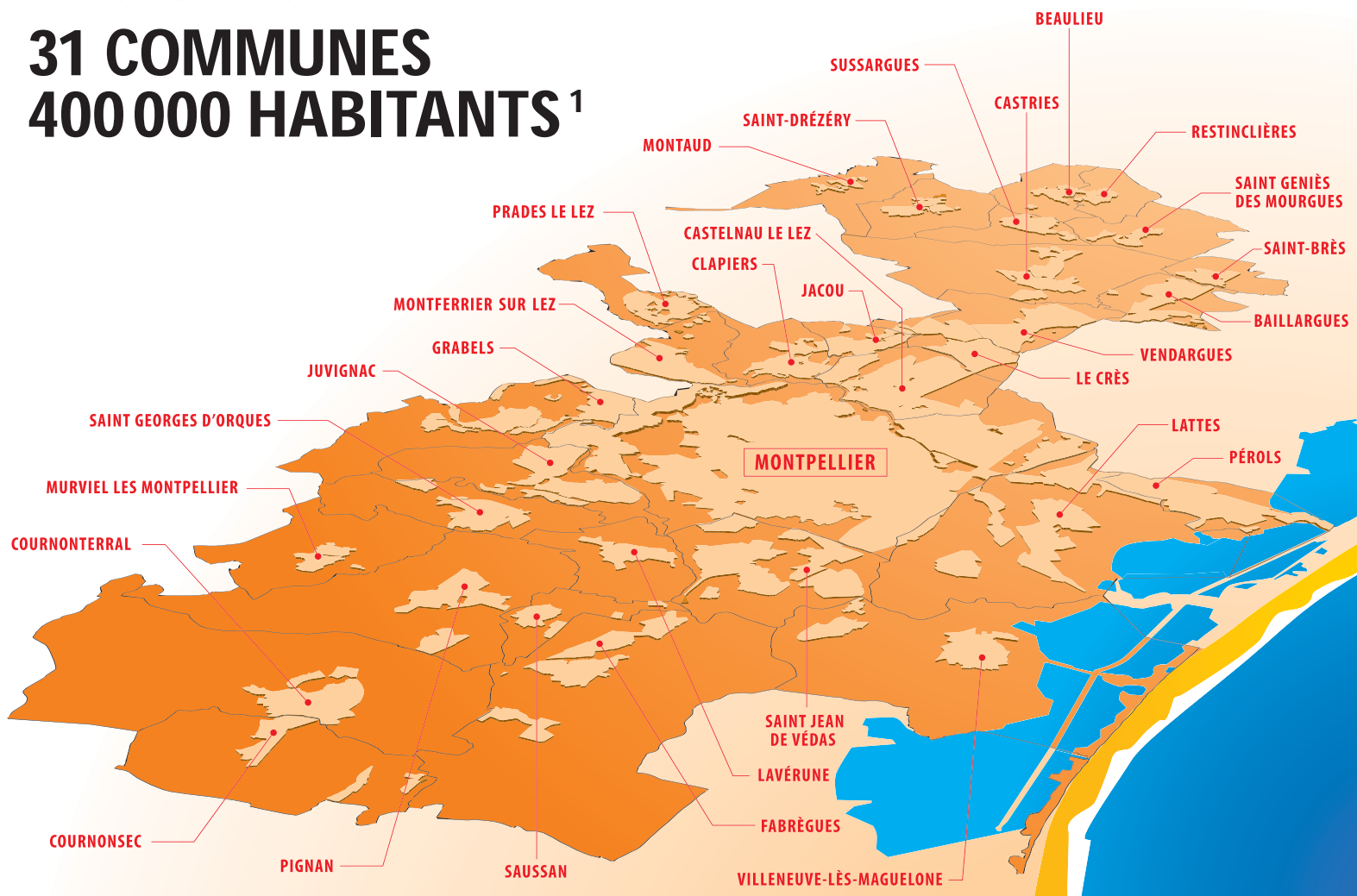
GRANDS PROJETS → p. 18

LES CHANTIERS DE L'AGGLOMÉRATION AVANCENT BIEN

Unité de méthanisation, musée Fabre, aquarium Mare Nostrum, stade Yves du Manoir, médiathèque Françoise Giroud et complexe de football de Sussargues : le point sur ces équipements à quelques mois de leur ouverture.

MONTPELLIER AGGLOMERATION

31 COMMUNES
400 000 HABITANTS¹



DÉMOGRAPHIE

MONTPELLIER

8^e

VILLE FRANÇAISE

MONTPELLIER AGGLOMÉRATION

- 400 000 habitants¹
- +8,4% de croissance démographique entre 1990 et 1999 contre +2,6% (moyenne des 15 plus grandes agglomérations de France).
- Superficie : 43 421 hectares, soit 7% de la superficie du département²
- Population active : 170 000, soit 45% de la population active du département¹

ÉCONOMIE

- 21 269 entreprises sur le territoire communautaire, dont 2 977 entreprises créées en 2005.
- 18 parcs d'activités représentant 1 005 entreprises et plus de 23 124 emplois.
- 3 hôtels d'entreprises : Cap Gamma et Cap Delta (biopharmacie : 7000 m²), et Millénaire (TIC : 4000 m²)
- 2 pépinières d'entreprises : Cap Alpha (sciences du vivant) et Cap Omega (TIC).
- 2 villages d'entreprises artisanales et de services : Parc 2000 à Montpellier en zone franche et Hannibal à Cournonsec.
- Plus de 350 entreprises créées par le C.E.E.I (Centre Européen d'Entreprise et d'Innovation) depuis 1987, ayant généré plus de 3000 emplois.

TRANSPORT

- 50 millions de voyageurs transportés par an avec une ligne de tramway et 28 lignes de bus.
- 150 km de pistes cyclables.

ENVIRONNEMENT

- 24 stations d'épuration pour 31 communes.
- 19 Points Propreté pour le tri sélectif (DEMETER).
- 637 colonnes pour le recyclage du verre et 231 pour le papier³. La collecte sélective des déchets recyclables est étendue à toutes les communes et traitée au Centre de Tri des recyclables secs.

MAISONS DE L'AGGLOMÉRATION

- 9 Maisons de l'Agglomération réparties sur le territoire : Castelnaud le Lez, Castries, Lattes, Prades le Lez, Port Marianne (Odysseum), Montpellier Centre, Montpellier Lemasson, Pignan, Villeneuve-lès-Maguelone.

CULTURE

Établissements culturels gérés par Montpellier Agglomération :

- Réseau des médiathèques (7 bâtiments)
- Musée Fabre
- Musée archéologique de Lattes
- Conservatoire National de Région (Musique, Danse, Art Dramatique)
- École Supérieure des Beaux-Arts
- Planétarium Galilée

Bâtiments culturels gérés par Montpellier Agglomération :

- Théâtre de Grammont (Centre Dramatique National des Treize Vents)
- Théâtre du Hangar
- Opéra Comédie
- Agora de la Danse (Centre Chorégraphique National de Montpellier et Montpellier Danse)
- Victoire 2

SPORT

- Stade de la Mosson-Mondial 98 : 35 000 places
- Palais des Sports René Bougnol : 2 800 places
- Gymnase Lou Clapas
- 10 piscines dont 1 olympique située dans le quartier d'Antigone
- Patinoire Vegapolis
- Base de Canoë Kayak de Lavalette
- 22 clubs de haut niveau subventionnés par Montpellier Agglomération

1. Source : INSEE, Recensement 1999

2. Source : INSEE, Tableau économique 2000

3. Source : Direction générale des services techniques de Montpellier Agglomération

UNE RENTRÉE CONSTRUCTIVE

Cet été, les élus et les services de l'Agglomération n'ont pas chômé. Les principaux chantiers de notre territoire ont bien avancé et les délais seront tenus. Une nouvelle fois, il faut remercier les entreprises qui s'y attellent mais aussi la population pour sa patience et sa compréhension. C'est un formidable satisfecit pour l'action politique. Sur l'ensemble de ces dossiers ô combien lourds et complexes, une même méthode, gagnante, est en oeuvre : d'abord, une concertation exemplaire, puis la prise de décision unanime du Conseil d'Agglomération, ensuite les travaux réalisés dans les temps.

La preuve par la ligne 2 du Tramway. Fin juillet, tous les rails ont été posés et le Pont de la Concorde, ouvrage magnifique entre Montpellier et Castelnau-le-Lez, a été rouvert à la circulation. Jusqu'au 15 décembre, date de l'inauguration de la nouvelle ligne qui desservira cinq communes de l'Agglomération de Saint Jean de Védas à Jacou, les tests grandeur nature de la rame à fleurs vont se poursuivre. Non seulement le tramway est à l'heure mais il est parfaitement aux normes d'efficacité et de sécurité, garantissant sitôt son lancement un succès aussi important que pour la première ligne.

La preuve par Maera. La nouvelle station d'épuration (ex-Céreirède) est en service et sera officiellement inaugurée le 23 septembre prochain. Cet outil ultra moderne s'inscrit dans le cadre du Schéma Directeur d'Assainissement voté en décembre 2004. Ce projet d'ampleur (150 millions d'euros), sans précédent en France, comprenant un émissaire de 20 km de long dont 11 en mer, constitue non seulement une nécessité au vu de l'explosion démographique (la capacité de la station passant de 260 000 à 470 000 habitants) mais surtout une action concrète en faveur du développement durable. Les analyses le démontrent déjà : le Lez, les étangs et le littoral retrouvent des couleurs.

La preuve par le Musée Fabre. Les travaux de rénovation et d'agrandissement sont achevés depuis la fin août. Le long et merveilleux travail de rattachage des 950 œuvres du musée va pouvoir débuter. Au même moment, Daniel Buren commencera sa portée unique dans la cour d'accueil. En février 2007, un espace exceptionnel de près de 10 000 m² d'exposition sera inauguré, dont

la très attendue salle Soulages. Cet investissement culturel majeur de l'Agglomération sera un des plus beaux musées d'Europe, ravissant les habitants de notre territoire et les touristes du monde entier.

La preuve par le stade Yves du Manoir. Cette enceinte de 12 000 places érigée au cœur de la nouvelle ZAC Ovalie à Montpellier est le premier stade de rugby construit en France depuis le début de l'ère professionnelle. Il sera fin prêt en juillet 2007 pour accueillir les entraînements des équipes disputant en septembre la Coupe du Monde de rugby au Stade de la Mosson. Ensuite, il sera à la disposition du MHRC pour ses matches du Top 14, contribuant ainsi à faire de notre Agglomération une place forte du rugby européen.

La preuve par l'unité de méthanisation. Les premiers coups de pioche ont démarré en août dans la ZAC Garosud à Montpellier. Cette unité est le symbole d'une filière de collecte et de traitement des déchets ménagers efficace et écologique. En refusant la nocivité de l'incinération, en choisissant la méthanisation et donc l'effort citoyen en faveur du tri sélectif, Montpellier Agglomération peut légitimement nourrir l'ambition d'être une des métropoles les plus vertes d'Europe.

Chacun peut le constater : ces réalisations majeures, promesses devenues réalités, contribuent à faire de notre Agglomération un territoire d'exception reconnu bien au-delà de nos frontières. ♦



Georges Frèche

*Président de la Communauté
d'Agglomération de Montpellier*

*Président de la Région
Languedoc-Roussillon*



LE PONT DE LA CONCORDE RELIE À NOUVEAU MONTPELLIER ET CASTELNAU LE LEZ

Après dix huit mois de gros travaux, le pont est ouvert, facilitant considérablement la circulation.

« Avec le pont de la Concorde, qui surplombe le Lez, entre Castelnaud et Montpellier, nous signons une des réalisations majeures du début du XXI^e siècle pour le grand Montpellier. Cette réalisation, nous la devons à l'intelligence, au sens de l'intérêt général qui prime sur la concurrence. » Ainsi s'exprimait Georges Frêche, Président de Montpellier Agglomération, Président du Conseil Régional Languedoc-Roussillon, lors de l'inauguration du Pont de la Concorde, le 21 juillet dernier.

Anciennement connu sous le nom de « pont submersible » en raison des fréquentes sautes d'humeur du Lez, cet ouvrage d'art qui suit le parcours de la

2^e ligne de tramway a été totalement reconstruit.

Le pont de la Concorde, du haut de ses 11 mètres, franchit le Lez à hauteur de l'ancien pont submersible. Il mesure 72 mètres de long, 21 mètres de large et relie l'avenue de la Justice de Castelnaud (Montpellier) et la place Charles de Gaulle (Castelnaud le Lez). Cet ouvrage accueille une double voie de circulation réservée aux véhicules, deux voies pour le tramway, une piste cyclable en double sens et de larges trottoirs pour les piétons. « Ce pont qui évitera que la route ne soit inondée en cas de fortes pluies, nous donnera la possibilité de faire une véritable



Georges Frêche, Président de Montpellier Agglomération, Hélène Mandroux, maire de Montpellier, et Jean-Pierre Grand, député maire de Castelnaud le Lez, inaugureront ensemble le pont de la Concorde le 21 juillet dernier.

allée piétonne pour les promenades au bord du Lez », se réjouit Jean-Pierre Grand, député

CHIFFRES

3,37
MILLIONS D'€

C'est le coût des travaux du Pont de la Concorde financés entièrement par Montpellier Agglomération

2,28
MILLIONS D'€

C'est le coût des travaux du giratoire et de la voirie sur la place Charles de Gaulle, financés entièrement par Montpellier Agglomération

SOMMAIRE

FINANCEMENT DU TRAMWAY

LES CONTRADICTIONS DU GOUVERNEMENT

Georges Frêche, Président de Montpellier Agglomération, a écrit à Jacques Chirac, Président de la République, au sujet des aides de l'Etat pour la réalisation de la 2^e ligne de tramway de l'Agglomération de Montpellier.

Pour la 1^{ère} ligne de tramway, le gouvernement Jospin s'était engagé à hauteur de 63 millions d'€ (soit 15,5% du financement total) et avait promis 100 millions d'€ pour la 2^e ligne. Depuis le changement de majorité, la continuité républicaine n'a pas été de mise puisque la subvention accordée par

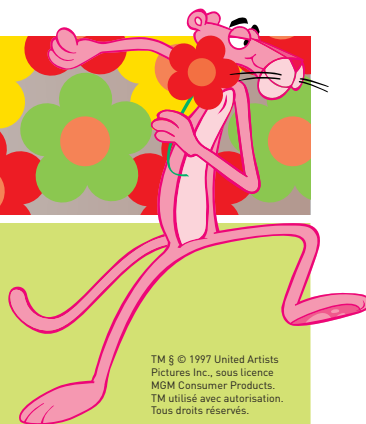
l'Etat à Montpellier Agglomération est de seulement 15 millions d'€ (soit 3,75%) pour cette 2^e ligne.

Mais surtout il n'y a aucune égalité dans l'attribution des subventions puisque certaines communautés, telles que Marseille et Strasbourg, bénéficient d'une subvention de l'Etat deux ou trois fois supérieure à celle de Montpellier.

Lors de l'inauguration du tramway de Mulhouse, en mai dernier, Jacques Chirac a indiqué qu'il souhaitait que l'investissement dans les infrastruc-

tures soit fortement relancé et que la création en 2005 de l'Agence de Financement des Infrastructures de Transports de France (AFITF) permette de garantir un haut niveau d'investissement de la nation dans les équipements ferroviaires, fluviaux et maritimes.

Georges Frêche sollicite donc le Président de la République pour qu'il intervienne auprès de son gouvernement et que l'Etat tienne enfin ses engagements.



TM & © 1997 United Artists Pictures Inc., sous licence MGM Consumer Products. TM utilisé avec autorisation. Tous droits réservés.



NOUVEAUTÉ

LES TICKETS TaM CHANGENT DE LOOK

Si l'hirondelle annonce le printemps, le nouveau ticket TaM annonce l'arrivée proche de la deuxième ligne de tramway. C'est ainsi, que les hirondelles blanches sur fond bleu, représentatives de la 1^{ère} ligne, se sont envolées. Il ne reste, sur les nouveaux titres de transports, que la trace colorée et tourbillonnante de leur vol. C'est Mattia Bonetti qui en a signé le nouveau look, en intégrant les couleurs vives de la ligne 2 du tramway : fuschia, vert anis, orange et bleu.

LIGNE 2

TOUS LES RAILS SONT POSÉS !

Les rails de la ligne 2 du tramway de Montpellier Agglomération, soit près de 20km de voies, sont intégralement posés. Le chantier du tramway avance sans retard et la ligne 2 sera inaugurée comme prévu le 15 décembre prochain.

En attendant, de nombreux travaux d'infrastructure sont effectués, essentiellement des reconstitutions de voiries et de trottoirs, et des revêtements de plateforme. La pose des poteaux supports de ligne et le tirage des câbles d'alimentation aériens sont également en cours. Les lignes aériennes seront mises entièrement sous tension fin septembre.

Depuis le 24 août, la ligne est électrifiée jusqu'à la gare pour permettre les essais de rames jusqu'à la station gare Saint Roch. Les essais à blanc auront lieu du 15 novembre au 15 décembre.

Concernant les espaces verts, les plantations d'arbres et le revêtement végétal de la plateforme se feront à l'automne.

L'installation des stations débutera fin septembre. Elles seront livrées fin octobre, à l'exception de la station Victoire 2 qui sera livrée en mars 2007. La mise en place du mobilier aura lieu la 1^{ère} quinzaine de novembre.



ACTUALITÉS → p. 8

LES ANTI-AGGLO CONDAMNÉS → 8

HANNIBAL CRÉE DES EMPLOIS → 9

LE MONDE DES CONGRÈS AU CORUM → 10

VITICULTURE : UN REGROUPEMENT EXEMPLAIRE À COURNONSEC → 11

CONSEIL D'AGGLO → p. 12

DES TRAVAUX MAJEURS SUR LE LEZ

SERVICES PUBLICS → p. 14

LE THÔT FERMÉ DEPUIS 2 MOIS → 14

RELEVER LE DÉFI DU TEMPS → 16

FESTIVALS :

160 000 SPECTATEURS → 17

SIX PROJETS D'ENVERGURE → 18

SPORT : REVUE D'EFFECTIFS → 20

ÉCONOMIE : SUCCÈS DES JEUNES POUSSÉS DE L'AGGLO → 22

DOSSIER → p. 23

MAERA, UN OUTIL D'ÉPURATION ULTRA MODERNE

VIES COMMUNES → p. 30

UNE RENTRÉE RÉUSSIE AVEC L'AGGLO → 30

LES ÉCHOS DES COMMUNES → 32

PERSONNAGES D'HIER ET D'AUJOURD'HUI → 36

BOL D'AIR AU BORD DU LEZ VERT → 38

ITINÉRAIRE GOURMAND → 40

AGENDA → 41



ALLEZ AU CONTACT
LE SPECTACLE EST DANS LE STADE



TM © Rugby World Cup Limited 2006-2006. All Rights Reserved.



WWW.RUGBYWORLD CUP.COM
WWW.FRANCE2007.FR

COUPE DU MONDE DE RUGBY 2007
DU 07/09 AU 20/10 **FRANCE**

COUPE DU MONDE DE RUGBY 07

J-365 : LE COMPTE A REBOURS A COMMENCE

Le 12 septembre, le siège de l'Agglo se met aux couleurs du rugby. Un an avant le premier match à Montpellier, les collectivités et les acteurs du rugby se mobilisent pour faire de cet événement unique une grande fête populaire aux retombées économiques exceptionnelles.

Montpellier Agglomération se prépare à accueillir le troisième événement sportif mondial. Quatre matches prestigieux seront à l'affiche au stade de la Mosson Mondial 98, une enceinte fraîchement rénovée, habitée aux grands rendez-vous internationaux. Six des vingt équipes engagées dans la compétition fouleront sa nouvelle pelouse. Des équipes représentant principalement des pays de l'hémisphère Sud comme l'Australie et l'Afrique du Sud, deux nations championnes du monde. Ces rencontres seront aussi l'occasion de découvrir d'autres façons de pratiquer et de vivre le rugby, sur le terrain mais aussi partout dans l'Agglomération tout au long du mois de septembre. Un programme d'animations est en cours. Cette grande

fête du rugby sera une vitrine médiatique unique pour le territoire. 4 milliards de téléspectateurs suivront cet événement. Les retombées économiques et touristiques de cette compétition s'annoncent exceptionnelles. Des dizaines de milliers de supporters étrangers au fort pouvoir d'achat sont attendus. Toute la région en profitera.

Un Comité local de coordination a été créé rassemblant les collectivités territoriales, les organismes consulaires et les services de l'État. Cette structure co-présidée par Georges Frêche et Guy Molveau, président du Comité territorial de rugby FFR Languedoc, coordonne tous les acteurs locaux pour faire de cette Coupe du monde un succès où règneront les trois principales valeurs du rugby : la convivialité, le partage et l'engagement collectif. ♦

CHIFFRE

370 000
EUROS

C'est le budget consacré par Montpellier Agglomération pour accompagner cet événement et faire fonctionner le Comité local de coordination.

21 400 *
BILLETTS

ont été vendus par pack pour les quatre matchs à Montpellier. Les places restantes seront mises en vente à l'unité fin 2006.

* en date du 12 juillet 2006

L'AUSTRALIE, « SPECIAL GUEST »



L'équipe d'Australie a choisi de poser ses valises à Montpellier. De fin août à début octobre 2007, une vaste délégation composée des membres de l'équipe des Wallabies, de l'encadrement, de journalistes et des familles des joueurs s'installera pendant la Coupe du Monde de rugby en centre ville. Plus de 10 000 supporters sont également attendus pour encourager ces doubles champions du monde. Afin de mieux faire connaître l'offre touristique et économique de l'Agglomération, une délégation se rendra à Sidney début 2007 à l'invitation de l'Australie. Des actions de promotion seront menées à l'occasion du match opposant les « Brunbies », l'équipe australienne de la province de Sidney aux « Stormers », l'équipe de la province du Cap en Afrique du Sud, dans le cadre du Super 14, une compétition à laquelle participent les 14 provinces de l'hémisphère Sud.

MOSSON – MONDIAL 98 • YVES DU MANOIR DEUX STADES MOBILISÉS POUR LA COUPE DU MONDE



■ **5 millions d'euros** ont été investis par Montpellier Agglomération dans la rénovation du stade de la Mosson – Mondial 98 : réfection des vestiaires, réalisation d'un PC sécurité, mise aux normes de la vidéo-surveillance, mise en place de deux écrans géants, remplacement de la pelouse...



■ **63 millions d'euros** ont été investis dans la construction du stade Yves du Manoir, financé à 52,6 % par Montpellier Agglomération. Premier stade neuf de l'histoire du rugby professionnel en France, ce complexe permettra aux équipes de la Coupe du monde de disposer de toutes les installations nécessaires à leurs entraînements. Le Montpellier Hérault Rugby Club évoluera dès la saison prochaine dans cette nouvelle enceinte.

LE CALENDRIER

- Le 12 septembre 2007 : Tonga - Uruguay, Etats-Unis ou Canada*
- Le 16 septembre 2007 : Samoa – Tonga
- Le 23 septembre 2007 : Australie - Fidji
- Le 30 septembre 2007 : Afrique du Sud – Uruguay, Etats-Unis ou Canada*

* Sous réserve de qualification

→ www.france2007.fr

LA COUPE DU MONDE EN CHIFFRES

- Du 7 septembre au 20 octobre 2007
- 12 stades
- 20 équipes
- 48 matchs
- 2,2 millions de spectateurs prévus dont plus de 350 000 supporters étrangers
- 1,5 mois d'activité saisonnière supplémentaire
- 4 milliards de téléspectateurs / 250 chaînes de TV



« Un jour ou l'autre, Mèze, Sète, Lunel et Mauguio rejoindront l'Agglomération. Ce n'est qu'une question de temps ».

Georges Frèche,
lors du dernier Conseil
d'Agglomération

INTERCOMMUNALITÉ

LES ANTI-AGGLO CONDAMNÉS

La Cour administrative d'appel de Marseille a rendu 5 arrêts rejetant les requêtes en appel de la Communauté de communes du Pays de l'Or, du SIVOM de l'Etang de l'Or, et des communes de Mauguio, La Grande Motte, Saint-Aunès, Teyran et St Clément de Rivière. Par deux décisions, elle a condamné l'ensemble des requérants à verser à la Communauté d'Agglomération de Montpellier la somme globale de 1000€, et par une troisième la somme globale de 1400€. Avec ces arrêts,

la Cour administrative d'appel confirme les premiers jugements du Tribunal administratif de Montpellier qui, en 2004, avait rejeté l'ensemble de leurs demandes. Les communes concernées, le Pays de l'Or et le SIVOM avaient demandé l'annulation de tous les arrêtés préfectoraux pris en 2001 pour la constitution de la Communauté d'Agglomération de Montpellier. « Ces décisions de bons sens mettent un terme définitif à une situation de harcèlement juridique permanent destinée à bloquer l'évolution inéluctable et nécessaire de l'organisation

intercommunale de notre Agglomération. Cette modernité nécessaire de l'administration locale ne peut être durablement freinée. Le mouvement de constitution des grandes agglomérations va dans le sens de l'histoire. Aucun archaïsme ne l'empêchera. Un jour ou l'autre, Mèze, Sète, Lunel et Mauguio rejoindront l'Agglomération. Ce n'est qu'une question de temps », a déclaré Georges Frèche, président de Montpellier Agglomération lors de cette annonce. ♦

AGENDA

mardi
17
octobre

C'est la date des prochaines Rencontres pour l'emploi organisées par Montpellier Agglomération à Courmonteral, salle Victor Hugo, de 9 à 17h.

DISTINCTION

MICHÈLE DÉPLANQUES, maire de Saint-Drézéry depuis 1999, a reçu la Légion d'Honneur le 14 juillet dernier. Chorégraphe à la retraite, elle se voit récompensée de 43 ans d'activités artistiques et de fonctions électives.

FOIRE INTERNATIONALE DE MONTPELLIER DÉCOUVREZ LE STAND DE L'AGGLO GÉNÉRATION

Du 6 au 16 octobre 2006, la 58^e édition de la Foire internationale de Montpellier, se tiendra au Parc des expositions avec pour pays invité d'honneur l'Italie. Situé hall Marco Polo, le stand de Montpellier Agglomération invite le public à rentrer au cœur de l'« Agglo Génération ». Un écran géant diffusera de nombreux films sur l'Agglomération et ses projets. Un grand jeu permettra au public de s'informer sur Montpellier Agglomération, ses compétences, ses équipements, ses services. À quelques semaines de l'inauguration de la ligne 2 du Tramway, le public pourra se renseigner sur l'ensemble du réseau des Transports de l'Agglomération de Montpellier. L'espace d'accueil permettra également aux habitants de l'Agglomération d'obtenir leur carte Pass'Agglo sur le champ. Enfin, l'espace dédié à Odyseum présentera au public ce complexe ludico-commercial en plein développement dont notamment l'aquarium Mare Nostrum qui ouvrira en 2007 et proposera aux enfants de nombreuses animations. ♦

La Gazette de Montpellier
Vendredi 7 juillet

LE TRAMWAY CONTRE LA POLLUTION

Dans un article intitulé, «*Là où le tram passe, la pollution trépassse*», la Gazette de Montpellier souligne l'impact de la ligne 1 de tramway sur la pollution atmosphérique, cartes de relevés de dioxyde d'azote à l'appui. «Après une alerte à la pollution par l'ozone, dimanche 2 juillet, le Plan de protection de l'atmosphère (PPA) de l'Agglo soumis à enquête publique jusqu'au 28 juillet tombe à pic», note la journaliste. Dans ce PPA, le développement du tramway est préconisé comme une des solutions à l'amélioration de la qualité de l'air. Il est expliqué que la mise en service de la première ligne de tram a permis de faire passer «la concentration en dioxyde de carbone en deçà de la valeur limite en raison de la baisse de trafic engendré». «On espère les mêmes incidences pour la ligne 2 et 3», commente la journaliste de la Gazette.

PROMOTION



UN NOUVEAU PRÉSIDENT POUR VINIFLHOR

Jérôme Despey, viticulteur producteur de blé dur à Saint Geniès des Mourgues, ancien président des Jeunes Agriculteurs, a été élu président de Viniflor, l'Office national interprofessionnel des fruits, des légumes, des vins et de l'horticulture.

Agé de 37 ans, Jérôme Despey préside également le Fonds national d'assurance formation des salariés des exploitations et entreprises agricoles (FAFSEA).

FESTIVAL RADIO FRANCE ET MONTPELLIER LANGUEDOC-ROUSSILLON MASTER CLASS ALDO CICCOLINI



Du 18 au 21 juillet 2006, plus de 500 personnes ont franchi les portes de la médiathèque Centrale d'Agglomération Emile Zola afin d'écouter la master class de piano dirigée par Aldo Ciccolini. Dans le cadre du Festival Radio France et Montpellier Languedoc-Roussillon, le pianiste virtuose a livré tous ses secrets aux sept élèves recrutés sur dossier et enregistrement vidéo. Dans cette classe se sont succédés Cyril Guillotin, Simon Zaoui, Mickäel N'Guyen, Kazuko Hiya-ma, David N'Guyen Phung et le duo Martine Coudert - André Arbet, lauréats de conservatoires et de concours prestigieux. Cette master class a rencontré un vif succès auprès des élèves et du public. Un grand moment d'émotion et de partage que la médiathèque d'Agglomération Emile Zola n'est pas prête d'oublier. ♦

COURNONSEC

HANNIBAL DONNE NAISSANCE À DES EMPLOIS NOUVEAUX ET DURABLES



Le village d'entreprises Hannibal s'inscrit dans une vision d'ensemble qui est la création d'emplois sur l'Agglomération de Montpellier. Après Parc 2000 à Montpellier, Montpellier Agglomération a construit son 2^e village d'entreprises artisanales et de services baptisé Hannibal à Cournonsec. Cet équipement comprend

2000m² d'ateliers sur un terrain de 6500m². Hannibal a été conçu en partenariat avec la Chambre de Métiers et de l'Artisanat de l'Hérault et pourra accueillir jusqu'à 20 entreprises artisanales ou de service. Avec déjà 6 entreprises installées et 23 nouveaux emplois, ce village traduit le fort investissement de l'Agglomération dans

26 sept. 18H

C'est la date du prochain Conseil d'Agglomération qui rassemble les 90 élus des 31 communes de la Communauté d'Agglomération de Montpellier.

la création d'emplois nouveaux et durables sur le territoire.

Hannibal s'intègre également au Schéma de Cohérence Territoriale (SCOT) puisqu'il permet de rapprocher habitat, emploi et service en privilégiant la mixité dans tous les futurs développements urbains. Ce type de villages d'entreprises sert de locomotive au projet de développement des zones urbaines. Ils constituent un maillage avec le développement urbain des villages et permettent un meilleur équilibre entre les communes. ♦

Les six premières entreprises installées

- Net in Web :
Service en ingénierie et informatique
- Speed Process System :
Création de sites Internet
- GEA :
Gestion et Administration des Entreprises
- PLP Design :
Design de mobiliers et de bureaux
- OPOOL :
Conception et fabrication de brumisateurs
- BIOCETIS :
Fabrication de dispositifs médicaux

EMPLOIS

300

c'est le nombre d'emplois créés dans l'agglomération par bcd travel, géant mondial du voyage d'affaires, qui a inauguré ses locaux le 8 septembre à l'hôtel d'entreprises du Millénaire.

FISE 2006

DE L'AUDACE, DU TALENT ET DU SPECTACLE



Pour les 10 ans du FISE, Festival International des Sports Extrêmes, professionnels et amateurs de wake-board, ski, snowboard, motocross, roller, skate et BMX se sont retrouvés à Grammont devant près de 150 000 spectateurs. Un spectacle impressionnant.

CRÉATION D'ENTREPRISES L'EXCELLENCE VITICOLE

Parmi les huit lauréats du Concours national d'aide à la création d'entreprises de technologies innovantes 2006, accompagnés par Montpellier Agglomération, deux projets concernent la filière viticole. *Arvinco* (mesure du potentiel aromatique des vins) porté par Marie Segurel et *Diane* (filtration innovante des moûts et des vins) de Nicolas Pourtaud. Depuis un an, cette filière prend de l'ampleur dans les pépinières d'entreprises de l'Agglomération. *Envilys*, *Siane*, *Sferis*, *Arvinco*, *Certivin*, *Ymelia*...

De nombreux projets accompagnés par le Centre Européen d'Entreprises et d'Innovation de Montpellier Agglomération sont portés par des ingénieurs de l'ENSAM avec qui l'Agglomération a noué un partenariat efficace. C'est le cas, par exemple, de *Neotic* créée par Stéphane Marcel en 2001, qui compte aujourd'hui 39 salariés.

ILS REMERCIENT L'AGGLO

Thierry Buffalon, président Montpellier Université Club

« Ce mot pour vous dire toute notre satisfaction à occuper ce nouveau siège social et tout le plaisir que nous avons eu à vous avoir auprès de nous pour la soirée d'inauguration doublée du 85^e anniversaire du MUC. Sans votre aide toujours renouvelée, nous ne serions pas là, et sans vous cette fête n'aurait pas été la même. »

Jocelyne Roche, présidente du GIHP

« Nous avons fêté les 40 ans du GIHP Languedoc Roussillon au domaine de Grammont à Montpellier. Vous avez accepté de soutenir notre association et d'apporter votre contribution à l'organisation de cette manifestation. Nous vous en sommes particulièrement reconnaissant. »

Patrick Castellane, président du Mountain Bike de Jacou

« La randonnée VTT de la Mayre 2006 a connu un franc succès avec 470 participants. La réussite de cette manifestation n'aurait pu être ce qu'elle fut sans votre participation. Je voudrais chaleureusement vous remercier pour votre aide. »

Daniel Delrey, président de la Ligue Languedoc Roussillon du Sport d'Entreprise

« Les 2^e Jeux Nationaux du Sport d'Entreprise ont connu un vif succès en réunissant plus de 2000 personnes sur les différents sites sportifs de la ville de Montpellier. Grâce à votre soutien logistique, nous avons pu mener à bien ce projet événementiel d'envergure nationale et nous vous en remercions vivement. »

Claude Perrier, directeur de France Bleu Hérault

« Le concert des 20 ans du Zénith de Montpellier Agglomération a été un grand succès. Cette fête n'aurait cependant pas pu être ce qu'elle a été sans votre aide et votre participation. Nous tenons à vous en remercier et vous dire combien nous avons apprécié de travailler auprès des équipes de l'Agglomération et d'Enjoy Montpellier. »

CONFÉRENCE

LE MONDE DES CONGRÈS AU CORUM



François Barbance, Directeur d'Enjoy Montpellier et Georges Frêche, Président de Montpellier Agglomération lors de la Conférence annuelle de l'AIPC au Corum de Montpellier.

Georges Frêche, Président de Montpellier Agglomération, a ouvert la Conférence annuelle et la 48^e Assemblée Générale de l'Association Internationale des Palais des Congrès (AIPC) au Corum. Après Edimbourg en 2004

et Québec en 2005, Montpellier a eu l'honneur d'accueillir, du 16 au 19 juillet, ce rendez-vous international. Sur les 147 membres de l'AIPC répartis dans 53 pays du monde entier, 94 centres de conférences et d'expositions internationaux de 40 pays étaient représentés au Corum autour du thème « Les

ressources du futur ». **Le choix de Montpellier pour cette manifestation constitue une reconnaissance de la place prépondérante acquise en quelques années par Montpellier Agglomération et le Corum dans l'industrie des congrès. ♦**

RENCONTRE
AVEC PHILIPPE
SELLA

VALEURS
DU RUGBY ET
PERFORMANCE
D'ENTREPRISE



Le 13 septembre, Montpellier Prospectives (rencontre mensuelle organisée par la Direction du développement économique de Montpellier Agglomération) s'intéressera à la culture du rugby. **Un an avant la Coupe du Monde, Philippe Sella, ancien rugbyman, recordman des sélections en équipe de France, parlera des valeurs de son sport transposables au management des entreprises et des hommes.** Une table ronde réunira de nombreux intervenants sur les retombées économiques locales de la Coupe du Monde 2007. Rendez-vous au Corum, salle Einstein, à 18h. www.tech-montpellier.com

VITICULTURE

UN REGROUPEMENT EXEMPLAIRE À COURNONSEC



Les producteurs des Terroirs de la Voie Domitienne disposent cette année d'un outil exceptionnel pour leurs vendanges qui ont débuté fin août : **une cave coopérative flambant neuve à Cournonsec, la première construite depuis le siècle dernier.** « C'est une cave d'une nouvelle génération qui intègre de nouveaux processus de vinification, très automatisés répondant à toutes les normes d'hygiène et de traçabilité », explique Boris Cal-

mette, Président de la cave et Vice-Président des caves coopératives de l'Hérault. Cet équipement high tech, subventionné par Montpellier Agglomération, est porté par le groupement des producteurs des Terroirs de la Voie Domitienne, regroupant les communes de Bouzigues, Cournonsec, Canet, Fabrègues, Gigean, Montbazin, Poussan, Balaruc et Saint Bauzille de Putois. Ainsi, six caves coopératives ont décidé d'abandonner leurs anciens bâtiments pour se

réunir dans cette unité ultra moderne parfaitement adaptée aux nouveaux critères de qualité des produits. Ce site unique vinifiera près de 100 000 hectolitres annuels dès cette vendange 2006. Une production de vin de pays et de cépages vendue à 90% en vrac au négoce. Un caveau ouvrira sur le site dès la fin de l'année. « *Cet outil est construit de façon évolutive au cas où d'autres coopératives souhaiteraient nous rejoindre* », précise Boris Calmette. ♦

DANSE

MATHILDE MONNIER DE PLUS EN PLUS ROCK !



Toujours dans un registre assez « rock'n'roll », initié notamment par sa collaboration avec Katerine mais aussi par sa création Publique (sur la musique de P.J. Harvey), Mathilde Monnier a accepté de se prêter au jeu du groupe de musique montpelliérain « Rinôçérôse » et de réaliser la chorégraphie de leur nouveau clip vidéo : *Cubicle*. C'est après avoir vu son spectacle Frère&sœur que le couple fondateur de « Rinôçérôse » a eu l'idée de faire appel à l'univers de Mathilde Monnier. Celle-ci a pensé une danse explosive et abrasive, sous l'œil de la caméra des réalisateurs anglais Alex & Liane. Le titre *Cubicle*, présent dans le dernier album du groupe, a été récemment choisi par Apple pour la campagne publicitaire internationale de l'I-pod. Le tournage s'est effectué en juin au Centre chorégraphique et le clip sera bientôt diffusé sur la plupart des chaînes spécialisées. ♦

VITICULTURE

12

c'est le nombre de vigneron installés dans le hameau viticole de la commune de saint genies des mourgues. une opération unique cofinancée par montpellier agglomération qui permet de préserver le territoire (lire p. 33)

ASSAINISSEMENT

RÉALISATION DE L'INTERCEPTEUR EST

Première grande étape pour la réalisation de l'intercepteur Est, le nouveau collecteur primaire de transport des eaux usées dans la vallée du Lez : la signature des marchés de travaux pour la réalisation de la première tranche et le lancement de l'appel d'offres concernant la désignation d'un maître d'œuvre sur le secteur amont. L'autorisation de signature des marchés de travaux concernant le premier tronçon aval de la première tranche de l'intercepteur Est, allant de la place Christophe Colomb à Montpellier à la station d'épuration Maera (ex-Céreirède) à Lattes, permettra de commencer les travaux en novembre prochain.

Affaire n°18 adoptée à l'unanimité des voix exprimées.

ÉCONOMIE

LE BOOM DES PARCS D'ACTIVITÉS !

Montpellier Agglomération dispose aujourd'hui de 18 parcs d'activités pour une superficie totale de 678 hectares. Des études préalables pour de nouvelles opérations ont été engagées pour la construction de deux parcs d'activités (Jean Mermoz à Castelnaud le Lez, Charles Martel à Villeneuve-lès-Maguelone) et les extensions du parc 2000 à Montpellier et de Garosud à Lattes et Montpellier. ◆

Affaires n°62, 66, 71 adoptées à l'unanimité des voix exprimées.

lors de la séance du conseil de communauté du 21 juillet 2006, 143 affaires ont été inscrites et votées à l'unanimité des voix exprimées. sur 90 membres, 89 étaient présents ou représentés.

LUTTE CONTRE LES INONDATIONS

DES TRAVAUX MAJEURS SUR LE LEZ

Affaire n°17 adoptée à l'unanimité des voix exprimées.



Montpellier Agglomération lance l'enquête publique concernant l'ensemble du programme d'aménagement de protection contre les inondations de la basse vallée du Lez. Les travaux du chenal de la Lironde débuteront en février/mars 2007, puis les travaux de confortement des digues du Lez suivront dans un second temps. ◆

CALENDRIER PRÉVISIONNEL DES TRAVAUX DE LA LIRONDE

- **À partir de septembre 2006 :**
Lancement des négociations foncières et des fouilles archéologiques
- **Automne 2006 :**
Début des enquêtes publiques
- **Février - mars 2007 :**
Démarrage des travaux
- **Mai 2008 :**
Fin des travaux

LE PROGRAMME D'AMÉNAGEMENT DE LA BASSE VALLÉE DU LEZ:

UN CHANTIER DE 40 M€

- Dériver une partie des crues du Lez vers le chenal de la Lironde et maîtriser les écoulements jusqu'à l'étang du Méjean.
→ **29,6 millions d'euros**
- Conforter les digues du Lez pour assurer le transit des crues sans dommage.
→ **10,4 millions d'euros**

Le soleil brille sur le territoire de l'Agglomération de Montpellier mais quand la pluie se manifeste, elle provoque de forts débordements. En effet, depuis plus d'un siècle, six grandes crues du Lez ont été recensées entre 1891 et 1976 sur l'Agglomération de Montpellier. Plus récemment, trois nouvelles crues importantes ont été enregistrées, en 2002, 2003 et 2005. Plus de 8000 habitants de la commune de Lattes sont concernés par ces inondations, dont plusieurs cen-

taines directement exposés au risque majeur de la rupture de digue. Compte tenu de l'urgence à engager rapidement des travaux de protection de la basse vallée du Lez, la mobilisation de l'Agglomération, de l'État et des autres collectivités est totale. **40 millions d'euros** seront co-financés à parité égale de 25% par la Communauté d'Agglomération de Montpellier, maître d'ouvrage du projet, l'État, le Conseil Régional Languedoc-Roussillon et le Conseil Général de l'Hérault. À l'automne 2006,

LE BUDGET SUPPLÉMENTAIRE PRINCIPAL 2006 VOTÉ À L'UNANIMITÉ

Le budget supplémentaire 2006 s'équilibre à 289 137 060 € en investissement et à 28 163 030 € en fonctionnement. Il permet de diminuer le recours à l'emprunt de la Communauté d'Agglomération pour 2006 de 23,5 M€. 32,2 M€ sont investis dans les grands projets de l'Agglomération : 2^e ligne de tramway, Complexe de rugby Yves du Manoir, musée Fabre, aide au secteur locatif et attribution d'aides à la pierre, réalisation du contournement Est de Montpellier, réhabilitation du Thôt.

Affaire n°9 adoptée à l'unanimité des voix exprimées.

LE BS, C'EST QUOI ?

Le budget supplémentaire est une décision modificative particulière du budget primitif. Il n'est pas un nouveau budget mais complète ou modifie une partie du budget primitif.

Objectifs 2006 :

- Prendre en compte les ajustements de crédits du Budget Primitif 2006 et se prononcer sur des opérations et dotations nouvelles ;
- Reprendre les reports de crédits de l'exercice 2005 adoptés par le Conseil d'Agglomération lors du vote du Compte Administratif le 30 mai dernier ;
- Intégrer et affecter les résultats de l'exercice 2005 conformément aux délibérations.

4 400 LOGEMENTS NEUFS POUR LES ÉTUDIANTS D'ICI 2012

Affaire n°100 adoptée à l'unanimité des voix exprimées.



(Saint Jean de Védas, Juvignac, Grabels, Le Crès, Castelnau le Lez et Lattes). Parallèlement au volet construction, Montpellier Agglomération participe au financement d'un portail Internet sur le site du CROUS, avec pour objectif d'apporter une meilleure visibilité des offres immobilières pour les étudiants. Ce système repose sur la création d'un portail Internet regroupant les annonces de logements privés en collaboration avec les agences et les opérateurs immobiliers. Enfin, Montpellier Agglomération soutient un programme de mise en relation entre les étudiants et les propriétaires seniors par l'association Concordia Logis. Ce programme présente un intérêt tant pour les propriétaires seniors que pour les étudiants (accueil à moindre coût, aide à la vie quotidienne, effet sécurisant...). Une rentrée qui s'avère bien lotie ! ♦

Affaire n°100 adoptée à l'unanimité des voix exprimées.

PROGRAMME LOCAL DE L'HABITAT (PLH)

LES OBJECTIFS DÉJÀ DÉPASSÉS !

- 3 712 logements commencés, soit + 16%
- 4 470 logements autorisés, soit + 25%

POUR EN SAVOIR PLUS

- www.montpellier-agglo.com
- www.crous-montpellier.com



Montpellier Agglomération

HARMONIE

Directeur de la Publication :
Jean-Pierre Moure

Directeur de la Communication :
Laurent Blondiau

Rédaction :
Daniel Hildesheim
Stéphanie Iannone

Photos :
Montpellier Agglomération
Vincent Daverio, Cécile Marson
sauf mention

Maquette :
Cédric Labbe
Direction de la Communication

Impression :
Actis
Tél. : 01 49 26 14 00

Distribution :
La Poste : 04 99 74 39 92

Tirage :
200 000 exemplaires

Dépôt légal :
Septembre 2006

Direction de la communication,
Montpellier Agglomération :
50 place Zeus - BP 9531
34045 Montpellier cedex 01.
Tél. : 04 67 13 60 00.
www.montpellier-agglo.com



Ce magazine est imprimé sur du papier 100 % recyclé

AGGLO MODE D'EMPLOI



Yves Escoufier,
Président du Conseil de Développement

LE CONSEIL DE DÉVELOPPEMENT, LES REPRÉSENTANTS DE LA SOCIÉTÉ CIVILE

La création d'un Conseil de développement a été adoptée le 23 juillet 2003 par le Conseil de la Communauté d'Agglomération de Montpellier, comme la loi d'orientation pour l'aménagement et le développement durable du territoire votée le 25 juin 1999 le prévoit. Ce Conseil de développement est une structure de concertation composée de 90 membres répartis en quatre collèges représentant les institutions, les milieux économiques et socio-professionnels, les associations et des personnalités importantes de l'Agglomération.

Il a été consulté sur l'élaboration du Projet d'Agglomération et du SCOT (Schéma de Cohérence Territoriale), et peut l'être sur toute autre question relative au développement de l'Agglomération. Ce Conseil est aussi à l'initiative de la réflexion actuelle sur la gestion des temps.

NOUVEAUTÉ DANS LE TRI

Triez les huiles ménagères. Comme tous flacons, bouteilles ou bidons en plastique vides, elles ont désormais leur place dans la poubelle des déchets recyclables (verte ou jaune).

UNE CAISSE POUR LE VERRE

Depuis le 10 juillet, Montpellier Agglomération a mis en place auprès des bars, restaurants et brasseries du centre ville un nouveau service de collecte de verre. Une caisse, collectée trois fois par semaine, leur permet de recycler leurs bouteilles. 9 tonnes de verre ont ainsi été collectées en moins d'un mois.

POUR RÉDUIRE NOS DÉCHETS CONTINUONS À NOUS MOBILISER

En comparant la production et la valorisation des déchets dans l'Agglomération de janvier/juillet 2006 avec la même période en 2005, la production d'ordures ménagères (poubelles bleues ou grises) diminue et les quantités de déchets valorisés augmentent.

-3%

LES TONNAGES D'ORDURES MÉNAGÈRES PRODUITS DIMINUENT

LES TONNAGES DE DÉCHETS RECYCLABLES COLLECTÉS AUGMENTENT :

- +7,8% pour les déchets recyclables
- +7,2% pour le verre
- +3% pour les papiers, journaux et magazines

environnement DÉCHETS MÉNAGERS LE THÔT FERMÉ DEPUIS DEUX MOIS

La Communauté d'Agglomération s'y était engagée. Elle a tenu ses promesses. Après 40 ans d'existence, le centre de stockage du Thôt à Lattes a fermé le 30 juin dernier.



Installation de valorisation énergétique exemplaire du biogaz du Thôt.

« **E**nfin le Thôt ferme. Les deux maires, Cyril Meunier de Lattes et Gérard Bouisson de Villeneuve-lès-Maguelone, ont gagné leur combat qui est aussi celui de Montpellier Agglomération. Nous avons été très heureux de les accompagner », a déclaré Georges Frêche, président de Montpellier Agglomération en annonçant la fin définitive de l'activité de stockage du Thôt. « *L'intercommunalité, c'est quand il s'agit de gérer les problèmes qu'on voit si elle est capable de fonctionner* », a ajouté Cyril Meunier, maire de Lattes, le 30 juin dernier. Jusqu'à ce jour, quinze communes de l'Agglomération stockaient leurs déchets au Thôt, soit 175 000 tonnes par an. Sa fermeture a été rendue possible grâce au choix du Conseil d'Agglomération de mettre en place une nouvelle filière globale des traitements des déchets ménagers et assimilés. Seule une partie minime du site sert de



Nicole Moschetti-Stamm, Vice-Présidente de Montpellier Agglomération chargée de l'Environnement, Georges Frêche, Président de Montpellier Agglomération, Cyril Meunier, maire de Lattes, Vice-Président et Gérard Bouisson, maire de Villeneuve-lès-Maguelone, Vice-Président.

quai de transfert des déchets en attendant la réalisation de deux nouveaux quais à Vendargues et à Montpellier Garosud. Jusqu'à l'ouverture de l'unité de méthanisation début 2008, ces 175 000 tonnes de déchets ménagers annuelles sont exportées dans des installations extérieures. En parallèle, 2,7 millions d'euros ont été investis pour la poursuite de la réhabilitation de l'ensemble du

Thôt (12,2 millions ayant déjà servi à la réhabilitation du Thôt sud). Ces travaux, qui seront terminés à la fin de l'année, comprennent la constitution de la couverture définitive de la zone Nord du Thôt, le raccordement du réseau de collecte des lixiviats à la station d'épuration Maera, les installations de valorisation du biogaz qui permettent de revendre cette production énergétique à EDF et le traitement paysager du site. En outre, Montpellier Agglomération assurera le suivi sanitaire et environnemental du Thôt pendant 30 ans. ♦

CHIFFRE

35 000 €

c'est la recette prévisionnelle annuelle pour la revente du biogaz du Thôt à EDF.

Jouez avec moi
sur internet
au jeu Demeter

www.montpellier-agglo.com



LES AVENTURES DE LA FAMILLE TRITOUT

Chaque mois, découvrez les gestes essentiels pour mieux trier. Après la cuisine, le garage.

La bourse ou le tri ?



...TRIONS NOS DÉCHETS !

QUELLE DESTINATION POUR QUEL DÉCHET ?

Déchets	En kg/an pour une poubelle moyenne	Composition	Destination
Métaux	18	Boîtes de conserves, canettes... Autres ferrailles	Poubelle des déchets recyclables Point Propreté
Divers matériaux	23	Cendres, gravats, objets en bois...	Composteur ou Point Propreté
Textiles	27	Vêtements et linges usagés...	Poubelle grise
Divers combustibles	32	Vaisselle...	Associations caritatives ou poubelle grise
Plastiques	50	Bouteilles, bidons, flacons... Sacs, autres plastiques...	Poubelle des déchets recyclables, Point Propreté pour contenants de toxiques. Poubelle grise
Verre	59	Bouteilles, pots, flacons...	Conteneur à verre
Papiers/Car-tons	114	Papiers, journaux, magazines, emballages...	Poubelle des déchets recyclables, conteneur à papier ou composteur ou poubelle grise (papiers souillés)
Déchets fermentescibles	132	Déchets de repas, épiluchures, plantes fanées...	Poubelle grise ou composteur (déchets non gras)

L'été est terminé ! La maison est sans dessus dessous alors que la reprise est là. Le garage, notamment, ressemble à un véritable capharnaüm. La chaleur et le farniente aidant, toute la famille y a empilé toutes sortes de choses durant les vacances. « Pour arriver à sortir les vélos pour la balade de dimanche, dit le papa, il n'y a pas trente-six solutions ! Il faut tous se retrousser les manches et me ranger tout ça ». Rien de tel qu'un samedi matin pour s'y mettre... Le guide des déchets de la maison à la main, distribué dans les Maisons de l'Agglomération, la grande sœur commence un inventaire à la Prévert. « La batterie de voiture, là, à gauche, direction le Point Propreté ». « Et toutes ces vieilles tuiles que Papa a stockées là après les travaux du toit ? », s'inquiète le petit dernier. « Idem, le Point Propreté, tranche la sœur en lisant le petit livret. Il y a là-bas des bennes spéciales pour ce qu'on appelle les gravats inertes, ne contenant ni plâtre, ni ferraille. Sinon, comme pour les artisans du bâtiment, il faut demander la liste des professionnels récupérateurs au numéro vert de l'Agglo ». Pendant ce temps-là, Ma-

man fait le tri des huiles usagées, notamment celle de la vidange de la voiture effectuée avant le départ en vacances. « Dire qu'il y a des gens qui jettent ça dans la nature, souffle la sœur ! Tu te rends compte ! Cela pollue les sols, les nappes d'eaux souterraines alors qu'il suffit de les... ». De les mettre où déjà ? « Eh bien encore au Point Propreté », s'amuse-t-elle. « Décidément, ces Points Propreté, glisse le petit frère, c'est un véritable don de la nature pour éliminer tous ces déchets ». « Mais non, ce n'est pas un miracle ! rigole le Papa. C'est l'Agglomération qui les construit. Il y en a dix-neuf répartis sur l'ensemble du territoire. Il y en a forcément toujours un à côté de chez soi ». A la fin de la journée, c'est parti pour les allers-retours au Point Propreté. Et même le vieux matelas qui dormait là depuis les lustres a droit à son voyage. « Ouf, souffle le père, maintenant j'ai un garage tout neuf ! » « Et demain, piaffe le petit frère, pas besoin de tout retourner pour prendre les vélos ».

LE NUMÉRO VERT
DE L'AGGLOMÉRATION :
0 800 88 11 77

vie quotidienne

QUALITÉ DE VIE

RELEVER LE DEFI DU TEMPS

Montpellier Agglomération se lance un nouveau défi : comment gérer au mieux notre temps et éviter le stress. Un immense chantier de concertation, dont l'objectif est de renforcer la qualité de vie des habitants de l'Agglomération.

Les rythmes de vie ont beaucoup évolué et chacun aspire aujourd'hui à mieux concilier travail, formation, loisirs et famille. L'articulation de ces différents temps de vie est au cœur des préoccupations de tous les jours et conditionne la qualité de vie au sein des territoires. C'est dans cet esprit que l'Agglomération de Montpellier a engagé, fin juin, dans le cadre du Conseil de Développement, une large concertation sur la gestion des temps avec les habitants, les associations, les collectivités, les organisations syndicales et patronales, pour que chacun, dans ce domaine, apporte sa contribution et réfléchisse à l'amélioration du service public. Trois thèmes de réflexion ont été retenus : mobilité, loisirs et économie. Parmi ceux-ci, la rentrée scolaire nous semble particulièrement importante. Elle est souvent source de stress car il faut en un temps très restreint s'informer, inscrire



les enfants aux activités de loisirs, à la cantine, aux transports scolaires, trouver la baby-sitter... et tout cela auprès d'organismes situés sur des lieux différents et avec des horaires différents. Sans compter les files d'attente, les pertes de temps, les problè-

mes de coordination entre les différents acteurs... Et tout cela structure le rythme de la famille pour l'année entière ! Par ailleurs, les propositions d'activités pour les enfants pourraient mieux prendre en compte les contraintes de gestion des temps

des familles. Elles pourraient favoriser des pratiques qui ne nécessitent pas d'accompagnement parental, ou alors des horaires compatibles avec une activité professionnelle... ♦

RENTREE : LE TEMPS S'ACCÉLÈRE !

Tranports, loisirs, heures d'ouverture des établissements publics, activités des enfants... Comment mieux harmoniser notre temps et surtout en gagner afin de mieux concilier vie professionnelle et vie privée ? Vos témoignages et vos propositions d'amélioration nous intéressent.

160 000 SPECTATEURS ET DES TONNES D'APPLAUDISSEMENTS !

Danse, musique et cinéma figuraient au menu festival de Montpellier Agglomération ! Résultat ? Près de 160 000 spectateurs ravis de cet été show.

Le Festival de Radio France et Montpellier Languedoc Roussillon

Un festival généreux et audacieux quant à ses paris artistiques c'est ce que l'on retiendra de cette 21^e édition qui a connu une augmentation impressionnante du nombre de spectateurs (+ 10 000 par rapport à 2005). Succès public pour les trois journées à thème Beethoven, le Baroque et le Jazz. L'an prochain ces journées reviendront plus nombreuses.

A noter : de grands moments, comme la standing ovation pour la création mondiale d'un opéra retrouvé de Lalo « Fiesque », avec le superbe Roberto Alagna et les remarquables Michelle Canniconi et Béatrice Uria Monzon, le silence religieux lors du concert du pianiste Aldo Ciccolini, la complicité du chef Alain Altinoglu avec l'Orchestre National de Montpellier et tant et tant de moments que l'on retrouvera tout au long de l'année sur les ondes de FiP et de France Musique.

29 communes ont également accueilli des concerts de musique du monde qui ont enchanté plus de 21 000 spectateurs.

QUELQUES CHIFFRES

- Près de 20 000 personnes ont assisté aux 9 concerts à l'Opéra Berlioz, aux 5 concerts de l'Opéra Comédie ainsi qu'aux deux concerts à la Cathédrale St Pierre.
- 92 700 personnes, un chiffre en forte augmentation par rapport à l'an dernier, ont assisté à l'une des 126 manifestations gratuites dont 21 750 spectateurs pour les concerts de Musiques du Monde programmés dans 29 communes de l'Agglomération (+ 5 000 par rapport à l'an dernier).
- Le Concert événement de Laurent de Wilde et Dee Dee Bridgewater a rassemblé 5 000 personnes Place de l'Europe à Antigone. Tohu Bohu a réuni 15 000 personnes.
- Salle comble tous les jours (650 personnes) pour les master-class données par le pianiste Aldo Ciccolini à la Médiathèque centrale d'Agglomération Emile Zola.



Montpellier Danse 06

35 000 spectateurs ont répondu au rendez-vous des artistes de la danse. En résonance à l'actualité, le festival a montré que l'art chorégraphique dépasse les frontières et se moque des préjugés. Ainsi, Israéliens, Marocains, Algériens, Turcs, Italiens, Espagnols et Français, tous danseurs et chorégraphes se sont retrouvés sur scène pour se découvrir, discuter, échanger. Mention spéciale du public pour la pièce d'Anne Téresa de Keersmaecker accompagnée en direct par l'Orchestre National de Montpellier, pour la création mondiale d'Emio Greco et la reprise de la pièce historique de William Forsyth.

QUELQUES CHIFFRES

- Montpellier Danse 06 c'est 24 créations, 30 compagnies, 37 chorégraphes, 56 représentations de 36 spectacles différents.
- 140 journalistes ont couvert le festival, dont 28 journalistes internationaux représentant 30 organes de presse dont le New York Times, la Stampa (Italie), Haaretz (Tel-Aviv), l'Expression (Alger)...
- On a pu remarqué la présence de 252 professionnels de la danse venus de 21 pays, parmi eux le directeur du Festival Sping dance (Utrecht), le directeur de Romaeuropa (Rome), la directrice du Festival Transameriques (Montréal) et du Festival Dance Umbrella (Londres).

L'Agglo fait son cinéma

« L'Agglo fait son cinéma c'est l'occasion de partager un moment privilégié sous les étoiles... Une manifestation gratuite et itinérante qui porte le 7^e art au plus près des habitants », a déclaré Marie-Christine Chaze, Vice-Présidente de Montpellier Agglomération déléguée à la Culture, lors de la clôture de la seconde édition de L'Agglo fait son cinéma, le 1^{er} septembre dernier, dans la commune de Saint-Brès. Organisé par Montpellier Agglomération, en collaboration avec le Festival International du Cinéma Méditerranéen, ce festival est un véritable itinéraire cinématographique dans 15 communes de l'Agglomération. Cette manifestation gratuite et ouverte à tous a remporté un vif succès. Près de 5 000 spectateurs ont assisté aux projections en deux semaines.

QUELQUES CHIFFRES

- Près de 5 000 spectateurs en deux semaines
- 15 communes : Baillargues, Castelnau le Lez, Cournonterral, Fabrègues, Grabels, Jacou, Juvignac, Laverune, Montferrier-sur-Lez, Murviel les Montpellier, Pérols, Restinclières, Saussan, Saint-Brès et St Geniès des Mourgues.
- 7 films : Pirates des caraïbes, Le facteur, Didier, Mon petit doigt m'a dit, Le masque de Zorro, Respiro, Le sortilège du scorpion de Jade.

équipements CHANTIERS EN COURS

SIX PROJETS D'ENVERGURE BIENTÔT ABOUTIS

Premier investisseur public de la région, Montpellier Agglomération finance de nombreux équipements structurants, symboles d'une collectivité dynamique qui construit l'avenir de son territoire.

UNITÉ DE MÉTHANISATION

Montpellier



Le chantier de l'unité de méthanisation est en route. Les travaux ont débuté cet été à Garosud.

Cette dernière étape de la nouvelle filière de traitement des déchets sera achevée en janvier 2008. Ce procédé de valorisation des déchets biodégradables aura une capacité de traitement de 203 000 tonnes par an, 170 000 de déchets résiduels et 33 000 de biodéchets. Il permettra de valoriser la fraction organique des déchets sous forme de biogaz et de compost.

COÛT

65,5 MILLIONS D'€ HT

financement :

- montpellier agglomération : 55,475 millions d'euros
- région languedoc-roussillon : 9,025 millions d'euros
- ademe : 1 million d'euros

MUSÉE FABRE

Montpellier



Le plus important chantier muséal de France est terminé. Toutes les salles sont achevées. L'équipe de cet exceptionnel équipement culturel a rejoint ses nouveaux bureaux. Les 800 œuvres qui seront exposées dans les 9 000 m² du musée sont en cours d'installation et sont bichonnées avant d'être présentées au public en février 2007.

COÛT

61,2 MILLIONS D'€ TTC

financement :

- montpellier agglomération : 42,9 millions d'euros
- état : 15,5 millions d'euros
- région languedoc-roussillon : 2,8 millions d'euros

Dernière visite publique du chantier, le 24 juin dernier, avant la réouverture de cette institution.

AQUARIUM MARE NOSTRUM

Montpellier



L'aquarium Mare Nostrum sort de terre. Le gros œuvre est achevé et la toiture sera placée à la fin de l'automne. Deux grandes étapes suivront : l'aménagement intérieur des 24 bassins, dont un des plus grands d'Europe de 18 mètres de diamètre sur 8 mètres de haut, puis l'introduction des 3500 animaux représentatifs des différents territoires marins. Six mois seront ensuite nécessaires à l'acclimatation de cette faune exceptionnelle avant l'ouverture au public de cet équipement majeur d'Odysseum au dernier trimestre 2007.

COÛT

27,5 MILLIONS D'€ HT

financement :

- ▶ montpellier agglomération : 23,45 millions d'euros
- ▶ région languedoc-roussillon : 4,05 millions d'euros

STADE YVES DU MANOIR

Montpellier



Les gradins du stade Yves du Manoir situé dans le quartier Ovalie prennent de la hauteur au cœur d'un chantier de 13 ha. Ce complexe de rugby unique en France est composé d'une enceinte principale de 12000 places, de 4 terrains d'entraînement, d'une brasserie... L'équipe australienne de rugby sera la première, dès fin août 2007, à s'entraîner dans cet équipement de l'Agglomération pour la Coupe du Monde de rugby.

COÛT

63 MILLIONS D'€ HT

financement :

- ▶ montpellier agglomération : 35,010 millions d'euros
- ▶ région languedoc-roussillon : 12 millions d'euros
- ▶ ville de montpellier : 10 millions d'euros
- ▶ département de l'hérault : 5,19 millions d'euros
- ▶ état : 800 000 euros

MÉDIATHÈQUE FRANÇOISE GIROUD

Castries



La construction de la médiathèque Françoise Giroud à Castries, 8^e du réseau des médiathèques de l'Agglomération se poursuit. Cette médiathèque comprendra également l'antenne du Conservatoire National de Région, une Mission Locale des Jeunes et la Maison de l'Agglomération. L'achèvement de ce chantier de 1700m² qui concerne plus de 30000 habitants est prévu en mars prochain pour une ouverture en milieu d'année 2007.

COÛT

5,9 MILLIONS D'€ HT

financement :

- ▶ montpellier agglomération : 4,3 millions d'euros
- ▶ département de l'hérault : 879 560 euros
- ▶ état : 632 000 euros
- ▶ région languedoc-roussillon : 80 500 euros
- ▶ ademe : 80 500 euros

COMPLEXE DE FOOTBALL

Sussargues



La première pierre de ce complexe de football a été posée le 9 septembre. Les entreprises interviennent depuis le début du mois pour créer le terrain d'honneur, le clôturer et l'éclairer. Prochaine étape : la construction de tribunes couvertes de 500 places et de quatre vestiaires au dernier trimestre 2006.

Cet équipement sportif situé sur le site « Garrigue basse » à Sussargues accueillera ses premiers footballeurs dès le début de la saison 2007-2008.

La 2^e tranche sera construite dans la foulée comprenant un terrain synthétique et quatre vestiaires.

COÛT

2,8 MILLIONS D'€ TTC

**FINANCÉ À 100%
PAR MONTPELLIER
AGGLOMÉRATION**

DÉBUT DE SAISON

REVUE D'EFFECTIFS

Les 22 clubs de haut niveau soutenus par Montpellier Agglomération font leur rentrée. Des joueurs confirment leurs talents, de nouvelles recrues portent les couleurs de l'Agglo. Gros plan sur les huit sportifs qui marquent ce début de saison.

MONTPELLIER AGGLOMÉRATION LATTES BASKET

RECRUTEMENT IMPRESSIONNANT

Du haut de ses 2,03 mètres, la basketteuse américaine, **Lindsay Taylor** devrait dominer ses adversaires dans la raquette du palais des sports de Lattes. Cet immense pivot de 25 ans, formé à l'Université de Santa Barbara en Californie, évoluait en Turquie la saison dernière. Elle débutera le championnat de Ligue féminine à la mi-octobre aux côtés de cinq autres recrues impressionnantes : l'Américaine Kelly Miller, la Lettonienne Gunta Basko et les internationales françaises Sandra Dijon et Sabrina Reghaïssia qui participeront, du 12 au 23 septembre, au Championnat du Monde de basket féminin 2006 au Brésil.

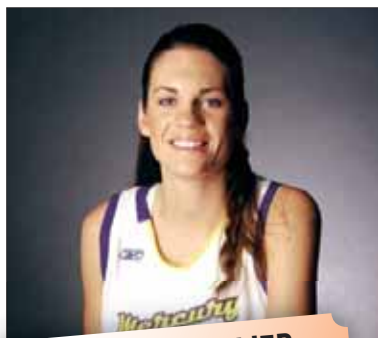


Photo: D. R.

18 | MONTPELLIER BOURGES
OCT. 06 | PALAIS DES SPORTS LATTES

CONTACT :
► Tél. 04 67 81 63 50
► www.montpellierlattes.com

MONTANT DE LA SUBVENTION ATTRIBUÉE PAR MONTPELLIER AGGLOMÉRATION EN 2006
610 120 €

MONTPELLIER HÉRAULT SPORT CLUB

CONFIANCE AUX JEUNES

Le Lorrain **Didier Neumann** et l'international togolais Robert Malm sont les rares nouveaux joueurs à porter cette saison les couleurs du MHSC. Ce milieu de terrain de 29 ans et cet attaquant de 33 ans ont signé un contrat de deux ans avec Montpellier. Deux recrues d'expérience pour épauler une jeune équipe composée à 80% de joueurs formés au club. «*Nous avons un groupe jeune et stable qui a envie de grandir ensemble*», explique Jean-François Domergue, le coach des Pailladins. Un groupe qui, d'après les propos tenus en début de saison par le président Laurent Nicollin, doit prendre les matches les uns après les autres.



Photo: MHSC

12 | MONTPELLIER STRASBOURG
JAN. 07 | STADE DE LA MOSSON MONDIAL 98

CONTACT :
► Tél. 04 67 15 46 00
► www.mhscfoot.com

MONTANT DE LA SUBVENTION ATTRIBUÉE AU CENTRE DE FORMATION PAR MONTPELLIER AGGLOMÉRATION EN 2006
1 986 940 €

MONTPELLIER VOLLEY

CHAMBOULEMENT

Huit des quatorze joueurs du Montpellier Volley ainsi que l'entraîneur de cet effectif, l'ancien international Arnaud Josserand en provenance de Cannes, débarquent à Montpellier. Grenoble, Sète, Alès, Athènes, Vienne, Palma... Le président Jean-Pierre Brachard a fait le tour des championnats pour former un groupe prêt à affronter les meilleures équipes de Pro A dès la mi-septembre. Parmi ces nombreuses recrues, le Brésilien **Fabricio Dias**, meilleur marqueur du championnat de France l'année dernière avec l'Arago de Sète, occupera le poste de pointu, le bras armé de l'équipe.



27 | MONTPELLIER SÈTE
JAN. 07 | PALAIS DES SPORTS P. DE COUBERTIN

CONTACT :
► Tél. 04 67 45 77 77
► www.montpellier-uc.org/volleyball

MONTANT DE LA SUBVENTION ATTRIBUÉE PAR MONTPELLIER AGGLOMÉRATION EN 2006
1 081 760 €

MONTPELLIER AGGLOMÉRATION HOCKEY CLUB

NOUVELLE ÈRE

Les Vipers ont à leur tête un nouveau coach : Peter Carlsson. Ce Suédois, qui a managé des équipes professionnelles dans son pays, a parmi ses missions de compléter la formation d'entraîneur de l'attaquant **Lionel Bilbao**. Le club a l'ambition de faire passer cet international du poste de capitaine à celui de coach dans un ou deux ans. «*Lionel a envie de s'impliquer à Montpellier. Après cette confrontation avec la culture suédoise du hockey, je pense qu'il aura acquis le savoir-faire et l'expérience nécessaires pour diriger l'équipe*», explique Marc Fornaguera, le président du MAHC qui a également fait signer huit nouveaux joueurs. En attendant, les Vipers ont débuté le championnat de Division 1 le 9 septembre sur la glace de Tours.



Photo: MAHC

09 | MONTPELLIER ANNECY
DÉC. 06 | PATINOIRE VEGAPOLIS

CONTACT :
► Tél. 04 67 42 34 32
► www.montpelliervipers.com

MONTANT DE LA SUBVENTION ATTRIBUÉE PAR MONTPELLIER AGGLOMÉRATION EN 2006
190 000 €

DEUX NOUVEAUX GARDIENS

Des piliers du club ont quitté Montpellier, mais le manager Patrice Canayer a su s'entourer de grands joueurs pour ajouter de nouveaux titres à l'impressionnant palmarès du MHB. L'international Cédric Burdet, qui a déjà remporté cinq titres de Champion de France, quatre Coupes de France et une Ligue des Champions avec le MHB, est de retour à Bognol. Deux nouveaux internationaux tunisiens portent cette année les couleurs du club, le pivot Issam Tejj qui jouait à Sélestat la saison dernière et le gardien de but **Marouène Maggaiez**, 1,91 m. Il évolue, aux côtés du Montpelliérain Daouda Karaboué, champion d'Europe 2006, et d'une jeune recrue, Vincent Gérard du club de Metz.



25 | MONTPELLIER
NIMES
PALAIS DES SPORTS
RENÉ BOUGNOL
NOV. 06

CONTACT :

- Tél. 04 99 61 44 55
- www.montpellier-handball.com

MONTANT DE LA SUBVENTION ATTRIBUÉE
PAR MONTPELLIER AGGLOMÉRATION EN 2006

1 817 050 €

RENFORTS DE POIDS

Les bleus et blancs signent cette année leur dernière saison au stade Sabathé avant d'investir le magnifique complexe Yves du Manoir. L'équipe de Didier Nourault a débuté le Top 14 le 18 août avec dans ses rangs trois jeunes montpelliérains, Fulgence Ouedraogo, Julien Tomas et Jacques Boussuge, tout juste sacrés champions du monde des moins de 21 ans. Pour compléter l'effectif, des joueurs d'expérience ont été recrutés comme l'international argentin Federico Todeschini, un talentueux demi d'ouverture en provenance de Béziers. Mais aussi, l'ailier Parisien **Olivier Saraméa** et le Biarrot **Didier Chouchan**.



22 | MONTPELLIER
TOULOUSE
STADE SABATHÉ
SEPT. 06

CONTACT :

- Tél. 04 67 47 27 69
- www.montpellier-rugby.com

MONTANT DE LA SUBVENTION ATTRIBUÉE
PAR MONTPELLIER AGGLOMÉRATION EN 2006

2 800 000 €

PLACE AUX FRANÇAISES

Le Montpellier Tennis de Table fait de plus en plus de place aux pongistes françaises. Ses dirigeants ont choisi cette saison de donner sa chance à la Montpelliéraine **Lorie Phaypang**, 18 ans, issue du centre de formation du club aujourd'hui internationalement reconnu. Cette joueuse de l'équipe de France sera accompagnée de la talentueuse chinoise Li Nan, ex-numéro 2 mondiale, qui s'installe pour la première fois en Europe, de l'Ukrainienne Sorochynska Tetyana qui officie depuis quatre ans à Montpellier et d'une ancienne internationale française, Emilie Castel. Début du championnat le 12 septembre.



26 | MONTPELLIER
MONDEVILLE
GYMNASÉ
ALAIN ACHILLE
SEPT. 06

CONTACT :

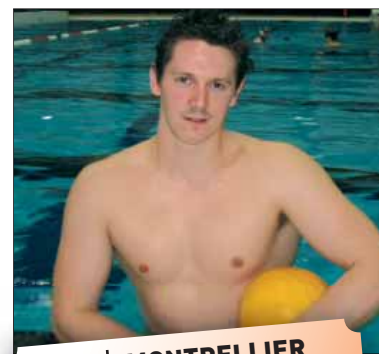
- Tél. 04 67 54 18 12
- www.montpellier-tt.com

MONTANT DE LA SUBVENTION ATTRIBUÉE
PAR MONTPELLIER AGGLOMÉRATION EN 2006

100 000 €

CARRÉ D'INTERNATIONAUX

Peter Jockic, international slovène, Roeland Spijker, international hollandais, Brice Boust international français, **Tim Grace** capitaine de l'équipe de Nouvelle-Zélande... Quatre nouveaux jeunes joueurs, parmi les meilleurs de leurs pays, rejoignent les rangs du Montpellier Water-polo. Le coach Fabien Vasseur a renforcé son équipe pour tenter de faire enfin tomber les Marseillais et les Niçois de leurs piédestaux en championnat de France. En attendant, ils débütent la compétition par la Coupe de France du 15 au 17 septembre à Marseille avant de se rendre au Montenegro pour la Ligue des Champions du 3 au 8 octobre.



06 | MONTPELLIER
MARSEILLE
PISCINE OLYMPIQUE
ANTIGONE
JAN. 07

CONTACT :

- Tél. 04 67 72 37 22
- www.montpellierwp.com

MONTANT DE LA SUBVENTION ATTRIBUÉE
PAR MONTPELLIER AGGLOMÉRATION EN 2006

130 000 €

MONTPELLIER AGGLOMÉRATION
PREMIER FINANCEUR PUBLIC DES CLUBS

PART DE L'AGGLOMÉRATION DANS LES SUBVENTIONS PUBLIQUES DES PRINCIPAUX CLUBS

MONTPELLIER HÉRAULT SPORT CLUB / CENTRE DE FORMATION (saison 2004/2005)	85%
MONTPELLIER LATTES BASKET (saison 2004/2005)	82%
MONTPELLIER HANDBALL (exercice 2005)	84%
MONTPELLIER VOLLEY UNIVERSITÉ CLUB (saison 2004/2005)	87%
MONTPELLIER RUGBY CLUB / MONTPELLIER RUGBY CLUB SAOS (saison 2004/2005)	81%
MONTPELLIER TENNIS DE TABLE (exercice 2004)	67%
MONTPELLIER WATER POLO (exercice 2005)	90%
MUC NATATION (exercice 2005)	89%
MONTPELLIER HOCKEY CLUB (exercice 2004/2005)	91%

LES AUTRES CLUBS DE HAUT NIVEAU
SUBVENTIONNÉS PAR MONTPELLIER
AGGLOMÉRATION

MONTPELLIER CASTELNAU BASEBALL
MUC CANOE KAYAK
MONTPELLIER GRS
MONTPELLIER ÉCHECS
CLUB SPORTIF BOULISTE DE MONTPELLIER
MONTPELLIER AGGLOMÉRATION PATINAGE
MONTPELLIER TRIATHLON
ARCHERS LATTOIS
FÉDÉRATION DE COURSE CAMARGUAISE
ÉCOLE DE KARATÉ DE PÉROLS
MONTPELLIER AGGLOMÉRATION TENNIS
MONTPELLIER ROLLER
MONTPELLIER BEACH VOLLEY

**JOURNÉE
DES INVESTISSEURS
À MONTPELLIER
AGGLOMÉRATION
UN JOUR
POUR CONVAINCRE !**



« Montpellier Agglomération a profondément changé ces dernières années et ne cesse de se développer. Nous avons la volonté de continuer cette longue marche avec les entrepreneurs pour que l'Agglomération de Montpellier devienne la 6^e agglomération de France »,

a déclaré Georges Frêche lors de l'ouverture de la Journée des Investisseurs, le 7 juillet dernier à l'hôtel d'Agglomération. Plus de 100 promoteurs et investisseurs locaux, nationaux et internationaux, ont participé à cette journée pour une présentation de la stratégie de développement économique sur le territoire. Montpellier Agglomération a pour objectif de susciter l'investissement immobilier à Montpellier et son Agglomération qui connaît une forte croissance démographique et un développement économique certain porté pour une bonne part par l'innovation. Au-delà de la présentation des atouts que présente le territoire de l'Agglomération en termes de développement territoriale et d'immobilier d'entreprises, les investisseurs ont pu découvrir quelques unes des 3000 entreprises créées dans les 18 parcs d'activités.

économie ACCOMPAGNEMENT LE SUCCÈS DES JEUNES POUSSES DE L'AGGLO

Huit projets accompagnés par Montpellier Agglomération ont été primés au Concours national d'aide à la création d'entreprises de technologies innovantes 2006.



Gilbert Pastor (2^e en partant de la droite) Vice-Président de Montpellier Agglomération chargé du Développement économique, maire de Castries, en compagnie des lauréats.

« **G**âce aux nouveaux emplois et services qu'elles créeront, les entreprises innovantes accompagnées par le Centre Européen d'Entreprises et d'Innovation (CEEI) de Montpellier Agglomération sont des acteurs majeurs du développement économique de l'Agglomération », assure Gilbert Pastor, vice-président chargé du développement économique. Huit d'entre elles sont lauréates du Concours national d'aide à la création d'entreprises de technologies innovantes 2006, mis en place par le Ministère chargé de la Recherche et de l'Enseignement Supérieur depuis 1999. Comme chaque année, l'Agglomération et la Région Languedoc-Roussillon, qui avec 13 projets récompensés se place au 3^e rang national, se distingue dans cette « compétition », véritable état des lieux de l'innovation en France.

« Cette distinction obtenue avec l'aide des équipes du CEEI nous apporte un gain financier important pour le développement de notre jeune société et un label reconnu qui a un fort impact sur nos clients », se félicite Miren Lafourcade, co-fondatrice de Nout, une des entreprises lauréates, installée dans la pépinière d'entreprises Cap Omega depuis février 2006. « L'accompagnement au quotidien de l'Agglomération est déterminant dans la vie de notre entreprise. Nous bénéficions de formations, de conseils, d'écoute, de prestations exceptionnelles... Tout est fait pour notre réussite », explique cet ingénieur de 29 ans qui a déjà prévu d'embaucher quatre personnes supplémentaires d'ici à la fin de l'année. Reconnue pour son soutien actif aux jeunes pousses, Montpellier Agglomération attire de nombreux porteurs de projets sur son territoire et contribue fortement à l'émergence d'entreprises de qualité. ♦

LES 8 LAURÉATS 2006 ACCOMPAGNÉS PAR L'AGGLO

Catégorie « en émergence »

- **Marie Segurel** – projet Arvinco : mesure du potentiel aromatique des vins
- **Nicolas Pourtaud** – projet Diane : filtration innovante des moûts et des vins
- **Michel Tabusse** – projet Satin I.P. : gestion et mesure de la qualité de conception de blocs silicium réutilisables
- **Hervé Guillon** – projet Kemstream : évaporateurs de liquides et solides, générateurs de gaz pour machines de dépôts de couches minces
- **Franck Lesueur** – projet Sensoid : système microelectronique embarquée pour géolocalisation et identification des personnes

Catégorie « création-développement »

- **Laurent Rougé** – projet Menta : nouvelle génération de circuits reconfigurables hautes performances
- **Michael Chapman** - projet Cortus : microprocesseur embarqué
- **Miren Lafourcade** – projet Nout : logiciels de gestion sur mesure sans programmation

CRÉEZ VOTRE ENTREPRISE

Le CEEI de Montpellier Agglomération organise sa prochaine session de « Formation à la création d'entreprise innovante » d'octobre 2006 à janvier 2007 à Cap Omega. Dépôt de candidatures jusqu'au 30 septembre. Tél. : 04 67 13 00 10.

POUR EN SAVOIR PLUS
www.tech-montpellier.com



REPÈRES

- 1978 : Fin de la construction de la station d'épuration de la Cereirède.
- 1989 : Le District acquiert la compétence assainissement et prend en charge la Cereirède.
- 1991 : Le District lance une étude sur la faisabilité d'un émissaire en mer.
- 1994 : Le Conseil Supérieur d'Hygiène de France prescrit la solution d'une station unique avec émissaire et rejet en mer. Un projet voté à l'unanimité par le Conseil du District.
- 1999 : Ouverture des enquêtes préalables à la déclaration d'utilité publique.
- 2000 : Déclaration d'Utilité Publique.
- 2001 : Permis de construire.
- 2002 : Lancement des travaux.
- 2005 : Mise en service des nouveaux ouvrages de la station et de l'émissaire en mer.
- 23 septembre 2006 : Inauguration de Maera.

MAERA

UN OUTIL D'ÉPURATION ULTRA MODERNE

Les analyses le prouvent : grâce à la nouvelle station d'épuration Maera (ex-Céreirède) qui traite de façon optimale les eaux usées de près de 440 000 habitants de l'Agglomération, le Lez retrouve déjà sa clarté et sa pureté. Les étangs respirent à nouveau et les milieux naturels du territoire sont reconquis et sauvegardés. Un investissement sans précédent en France de 150 millions d'euros pour faire face à l'explosion démographique de l'Agglomération montpelliéraine.

14 COMMUNES BIENTÔT RACCORDÉES À MAERA



Photo : Claude O'Sughrue

Les effluents de huit communes* de l'Agglomération, produisant en moyenne 80000m³ d'eaux usées par jour, rejoignent désormais la station Maera à Lattes (ex-Cé-reirède) rénovée et agrandie. Mise en service en partie depuis août 2005, cette installation ultra moderne de Montpellier Agglomération traitera également de façon optimale, avant la fin de l'année, les eaux usées de Lattes, puis d'ici 2008 de Jacou, Le Crès, Vendargues et Pérols, et en 2010 celles de Castries. À terme, quatorze communes seront raccordées à

Maera prévue pour traiter les eaux usées de 470000 équivalents-habitants. À l'aide des procédés les plus performants, cette eau est épurée à plus de 90% conformément aux normes européennes les plus strictes. Assainie, elle est ensuite rejetée à 11 km des côtes méditerranéennes et 30m de profondeur par un émissaire en mer. Plus écologique, ce nouveau procédé prescrit par le Conseil Supérieur d'Hygiène de France, permet de reconquérir les milieux naturels de l'Agglomération et assure à ses habitants un développement durable. «Grâce à l'Agglomération, le problème

de l'assainissement de nos communes est réglé et le Lez est plus propre en aval de Maera», constate Cyril Meunier, maire de Lattes, Vice-Président de Montpellier Agglomération. «C'est un chantier colossal qui a nécessité un investissement sans précédent de 375 millions d'euros dont 150 pour Maera», rappelle Georges Frêche. ♦

* Montpellier, Castelnau le Lez, Clapiers, Grabels, Juvignac, Montferrier-sur-Lez, Saint Jean de Védas et Prades le Lez.

LE CHIFFRE

150 MILLIONS D'EUROS

c'est le coût de Maera, financé par Montpellier Agglomération (100,7 m d'€), l'agence de l'eau rhône-méditerranée et corse (45 m d'€) et l'union européenne – feder (4,3 m d'€)

DÉFINITION

MAERA, DIVINITÉ MARINE

Néréide (nymphe marine, fille du dieu Nérée), Maera est réputée dans la mythologie pour venir en aide aux marins.

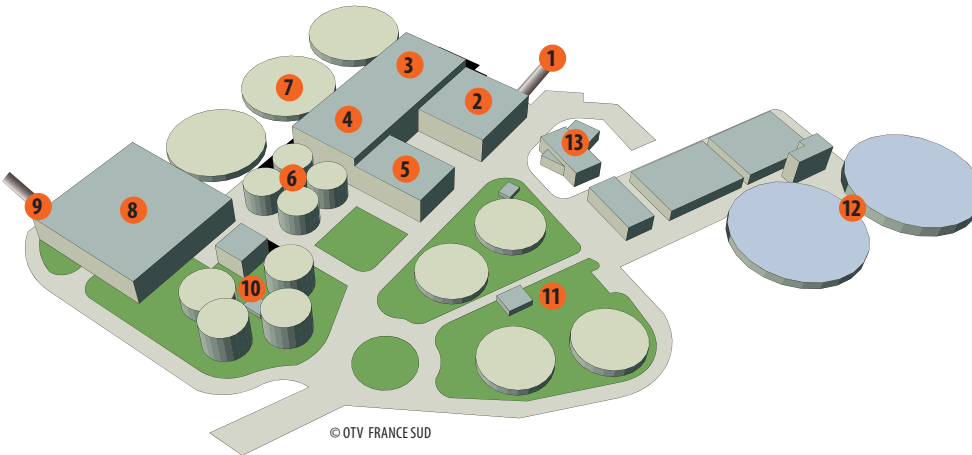
C'est également le nom scientifique d'un petit crustacé marin.

LE CHIFFRE

3000

C'est le nombre d'emplois directs ou indirects générés par les 160 entreprises sous-traitantes originaires de 8 pays qui sont intervenues sur l'immense chantier de Maera.

MAERA, PRINCIPE DE FONCTIONNEMENT



LÉGENDE :

- 1 Arrivée des eaux
- 2 Relevage - Dégrillage
- 3 Dessablage - Deshuilage
- 4 Désodorisation
- 5 Déshydratation
- 6 Épaississement des boues
- 7 Bassin d'orage, régulation du débit
- 8 Biofiltration
- 9 Émissaire
- 10 Digestion des boues
- 11 Décantation - Flocculation
- 12 Bassins d'aération et de décantation
- 13 Bâtiment d'exploitation



ÉMISSAIRE EN MER

LE PLUS LONG ÉMISSAIRE CONSTRUIT EN MÉDITERRANÉE

En plus de la station d'épuration, Maera comprend un émissaire en mer d'une dimension exceptionnelle. Un tuyau de 1,6 m de diamètre, long de plus de 20 km dont 4,8 km pour le tronçon terrestre, 4,3 km pour le tronçon lagunaire et 11 km pour le tronçon maritime dont l'extrémité se situe à 30 m de profondeur... Le premier tronçon de l'émissaire a été posé en juin 2003 pour une mise en service en novembre 2005. Le choix d'un émissaire en mer recommandé par le Conseil Supérieur d'Hygiène Publique de France, permet de supprimer tout rejet dans les milieux sensibles que sont le Lez et les étangs.



Des tuyaux de fonte de 6 m de longueur et 1,60 m de diamètre forment les 4,8 km du tronçon terrestre de l'émissaire.



Traversée du canal du Rhône à Sète.



Les tuyaux de polyéthylène haute densité utilisés pour la partie maritime de l'émissaire ont été fabriqués en norvège par tronçons de 550 m. Ils ont été assemblés en mer par une barge de 85 m de long et 35 m de large.

LES PRINCIPAUX AVANTAGES DE MAERA

- L'assurance du meilleur taux d'épuration possible à ce jour.
- La garantie de la qualité des eaux de baignade sur le littoral maritime.
- La réhabilitation du Lez et des étangs.
- La sauvegarde du milieu marin et des métiers de la pêche.
- Le traitement des premières eaux de pluie.
- La suppression des nuisances sonores et olfactives de proximité.
- Une parfaite insertion du site dans l'environnement.
- La mise en place d'un système de contrôle et de surveillance permanent des installations.
- La préservation de l'avenir grâce à une réserve foncière permettant toute extension future.

MAERA, PRESQUE DEUX FOIS PLUS PERFORMANTE

- **Capacité :** 470 000 équivalents habitants (260 000 hier)
- **Débit moyen :** 130 000 m³ par jour (80 000 m³ hier)

LES INTERVENANTS

- **Maître d'ouvrage :** Montpellier Agglomération
- **Conducteur d'opération :** Groupement SERM – BRL Ingénierie
- **Maître d'oeuvre :** Cabinet Merlin
- **Coordonnateur sécurité :** CSBA – IF BTP
- **Exploitant :** Veolia Eau (ex-Compagnie Générale des Eaux)

TRAITEMENT DES EAUX

ÉPURÉE À PLUS DE 90%

Depuis la mise en service de la nouvelle station Maera, l'eau assainie est d'une qualité irréprochable. Les analyses de l'eau effectuées en sortie de la station, sous le contrôle de l'Agence de l'eau, montrent que Maera respecte largement l'arrêté préfectoral d'autorisation. (voir tableau). Les rendements de Maera sont déjà supérieurs à 90% alors que la station ne fonctionnait qu'en partie jusqu'à cet été. Les prochains résultats n'en seront que plus satisfaisants !

MOYENNES MENSUELLES EN MG/L			
	Demande biologique en oxygène	Demande chimique en oxygène	Matières en suspension
Mai 2005	43	141	65
Mai 2006	16	64	17
Arrêté préfectoral selon les normes européennes	25	125	35

375

MILLIONS D'EUROS

c'est le coût sur dix ans du Schéma Directeur d'Assainissement de Montpellier Agglomération. Un investissement très important, supérieur à une ligne de tramway, pour la protection du milieu naturel.

SCHÉMA DIRECTEUR D'ASSAINISSEMENT (SDA)

PLANIFIER L'ASSAINISSEMENT SUR LE TERRITOIRE



La station d'épuration Maera et l'émissaire en mer sont les pierres angulaires du Schéma Directeur d'Assainissement (SDA) de la Communauté d'Agglomération de Montpellier. Cet outil de planification, voté à l'unanimité en 2004, permet d'organiser le futur réseau des eaux usées en protégeant l'environnement et en offrant à chaque usager le même service de qualité.

Après une phase de diagnostic où les 1 150 km de canalisations et les 24 stations d'épuration du territoire ont été passés au crible, un planning de travaux a été établi jusqu'en 2015. De nouvelles stations seront construites, certaines seront agrandies, d'autres fermées (voir carte). Deux intercepteurs (Est et Ouest), longs tuyaux de plusieurs kilomètres, seront également mis en place pour déconnecter les réseaux séparatifs eaux usées des réseaux unitaires situés sur une partie du territoire. Ces importants travaux permettront d'améliorer encore le système de collecte de la station Maera. ♦

SONDAGE

93 % des habitants de l'Agglomération jugent utile la réalisation de Maera.

(Source : sondage réalisé par la TNS Sofres du 23 au 26 février 2005)

IMPACT SUR L'ENVIRONNEMENT

LES BIENFAITS DE MAERA

Améliorer l'assainissement a des effets concrets sur l'environnement. Depuis la mise en service de l'émissaire en mer, Montpellier Agglomération a mis en place un vaste programme de suivi du milieu naturel.

Résultats : Le Lez est plus propre et le rejet en mer ne pollue pas la Méditerranée.

« Le suivi du milieu naturel mis en place par l'Agglomération représente un investissement très important en temps et en argent », note Dominique Cataliotti, ingénieur au BCEOM, le bureau d'études qui accompagne Montpellier Agglomération dans son vaste programme de contrôle de l'environnement. Des centaines de prélèvements et d'analyses mensuelles, trimestrielles, semestrielles ou annuelles sont programmées afin de vérifier l'impact de Maera et du rejet de l'émissaire en mer, ainsi que l'évolution de la qualité du Lez depuis que les communes de l'Agglomération ne rejettent plus dans ce fleuve. Qualité chimique, biologique et bactériologique de l'eau, sédiments, coquillages... Tout est régulièrement analysé afin de noter le moindre impact sur l'environnement.

Le Lez reprend ses couleurs naturelles
Le Lez est le premier bénéficiaire de la mise en service de la station Maera et de l'émissaire en mer. Les effets positifs ont été immédiats. « Aujourd'hui, en aval de Maera, tous les paramètres qui caractérisent la qualité des eaux sont bons ou très bons », ●●●



Photo : Crecean

LE CHIFFRE

4 800

c'est le nombre d'analyses effectuées par an dans le cadre du suivi du milieu naturel suite à la mise en service de l'émissaire en mer. Ces analyses s'inscrivent dans un protocole mis en place par l'Ifremer et les Agences de l'eau.

2 QUESTIONS À



Jacques Garriga
Vice-Président chargé de l'assainissement

Après 15 ans d'études et de travaux, Maera est enfin terminée, quel est votre sentiment ?

Aujourd'hui nous sommes très fiers de Maera. Nous disposons d'un équipement des plus performants doté des dernières techniques de traitement qui produit une eau très épurée. Notre souci a été de préserver de la meilleure manière le milieu naturel. Ce n'est pas toujours le cas. Sur le pourtour méditerranéen, plus d'un tiers des eaux usées est rejeté sans traitement !

« Une victoire de l'intercommunalité »

Pour s'assurer que les rejets de Maera soient conformes aux normes, nous n'avons pas hésité à mettre tous les moyens en œuvre. Aujourd'hui, le Lez retrouve ses couleurs et les étangs bénéficient de cette amélioration. Les résultats sont bons, mais pas autant qu'ils pourraient l'être car les communes de Palavas et Carnon n'ont pas fait les efforts nécessaires pour rénover leur système d'épuration aujourd'hui obsolète.

Maera est-elle un exemple d'efficacité de l'intercommunalité ?

Oui, c'est une victoire de l'intercommunalité. Ce projet a pu être mené à bien essentiellement grâce à la capacité d'action et de moyen de Montpellier Agglomération et de ses 31 communes réunies pour agir ensemble. Sans l'Agglomération, les systèmes d'épuration des communes seraient dépassés et leur développement urbain aurait été freiné par manque de capacité de traitement des eaux usées. Je tiens à remercier tous les gens qui ont participé à cette grande aventure. Particulièrement les riverains pour leur patience et leur compréhension et le maire de Lattes Cyril Meunier ainsi que la conseillère municipale du quartier de la Céreirède, Carole Donada qui ont toujours répondu présent. ◆

... explique Dominique Cataliotti. Chaque mois, la société Aquascop prélève et analyse l'eau en trois points du Lez (aval de Prades le Lez, Pont Trinquat et Pont de Lattes) suivis depuis des années par l'Agence de l'eau. Ces points sont des stations de référence qui permettent de comparer la situation du Lez avant et après Maera (voir tableau). « *L'amélioration est très nette, autant sur le plan chimique (azote, phosphore) que bactériologique (escherichia coli, streptocoques fécaux). Au niveau du pont de Lattes où l'eau était de qualité très mauvaise, elle est aujourd'hui bonne ou très bonne*. Visuellement, l'eau du Lez est plus transparente et olfactivement, les nuisances dues au développement d'algues disparaissent* », précise ce spécialiste.

Une bonne nouvelle pour tous les amoureux de ce fleuve. Mais peut-on s'y baigner ? « *L'eau du Lez répond aux normes des eaux de baignade, surtout en aval de Maera* », affirme Dominique Cataliotti, analyses bactériologiques à l'appui. Les humains ne sont pas les seuls à profiter de l'effet Maera.



L'amélioration de l'eau du Lez est bénéfique pour toute la faune qui y a élu domicile. « *Le taux d'oxygénisation est aujourd'hui suffisant pour augmenter et diversifier la macro-faune du Lez et par conséquent naturelle, la population de ceux qui s'en*

nourrissent : les poissons », prévoit cet ingénieur de BCEOM. À l'automne prochain, une campagne de recensement des espèces piscicoles, réalisée en collaboration avec le Conseil Supérieur de la Pêche, devrait confirmer ces bons résultats.



SUIVI DU LEZ (PONT DE LATTES) EN MG/L

	Matières en suspension organiques	Demande chimique en oxygène	Azote	Phosphore	Streptocoques fécaux (Nb/100ml)
Mai 2003	8	30	24	1,58	34 000
29 Mai 2006	5	<20	1,3	<0,5	<15

(Source : Prélèvements : Aquascop. Analyses : Laboratoires Bouisson Bertrand)

Photo : D. R.



FOUILLES ARCHÉOLOGIQUES

Avant la construction de Maera, 11 mois de fouilles archéologiques ont permis de mettre au jour des vestiges témoins de la vie sur cette rive du Lez du néolithique au XVIII^e siècle.

LE CHIFFRE

1 MILLION D'EUROS

c'est la somme qui a été investie par montpellier agglomération sur cinq ans pour le suivi du milieu naturel du Lez et de la Méditerranée.

La Méditerranée protégée

Depuis sa mise en service, à la demande du Conseil Supérieur d'Hygiène de France, la station Maera rejette en mer, dans le golfe d'Aigues Mortes, à 11 km des côtes et 30 m de profondeur, l'eau assainie de huit communes de l'Agglomération. Le suivi de cette zone, débuté fin 2005, ne montre aucune influence de ce rejet sur la Méditerranée. La qualité de l'eau est restée bonne. « *Même à proximité immédiate de l'émissaire, nous ne notons aucune contamination chimique et quasiment pas de bactérie. Grâce à la mise en place d'un diffuseur à l'extrémité de l'émissaire, les bactéries sont rapidement dispersées dans la masse d'eau et éliminées naturellement par le milieu. La qualité des eaux correspond aux normes de baignade* », analyse Eric Dutrieux, responsable de l'agence Méditerranée Creocean, bureau d'études spécialisé en océanographie chargé du suivi du milieu naturel par Montpellier Agglomération.

Autre indicateur de pollution utilisé par ces observateurs de la mer : la moule. « *C'est un outil extraordinaire. Elle travaille pour nous en filtrant naturellement plusieurs litres d'eau par heure. Ainsi, grâce à elle, une fois par an, nous mesurons le taux de contamination accumulé de la matière vivante* », précise ce docteur en écologie marine. « *Les récifs artificiels et les zones conchylicoles ne sont pas contaminés. Par ces prélèvements, on constate que l'émissaire ne pollue pas le milieu. Les pêcheurs n'ont pas à se faire de souci* », analyse pour sa part Sébastien Thorin, biologiste marin, responsable de études à Creocean. ♦

* Aux stations sur le Lez en amont de Maera (aval de Prades le Lez et Pont Trinquat), l'eau était déjà de bonne à très bonne qualité.

ENVIRONNEMENT

LES ÉTANGS RÉHABILITÉS



Étangs de l'Or, du Prevost, du Mejean, de l'Arnel, de Pérols... Les 6 500 hectares d'étangs où sont pêchés près de 150 tonnes d'anguilles par an par une trentaine de professionnels bénéficient aussi de la mise en service de Maera. « *La pollution va diminuer. Avec cette station performante, la situation des étangs ne peut que s'améliorer* », constate Jean-Pierre Mole de la Prud'homie des marins pêcheurs de Palavas. « *Petit à petit, les algues vertes en surface vont disparaître. Mais ça va prendre des années. Contrairement aux rivières, les étangs mettent beaucoup de temps à se restaurer* », prévient Eric Dutrieux.

MONDE MARIN

LES ESPÈCES DU GOLFE D'AIGUES MORTES SURVEILLÉES



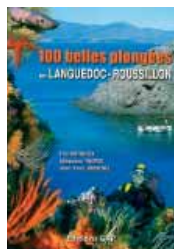
Dans le cadre du suivi du milieu, les équipes de Creocean plongent régulièrement pour surveiller la richesse naturelle du Golfe d'Aigues Mortes. Ils observent notamment la faune vivant dans le sable qui compte près de 180 espèces, un excellent thermomètre de la qualité du milieu. L'état du substrat rocheux, où se niche une faune très variée, n'échappe pas non plus à la vigilance de ces spécialistes, ainsi que celle des herbiers de Posidonies, espèce protégée et menacée, scrupuleusement répertoriée. Aucun changement n'a été constaté sur ce monde marin depuis le rejet en mer.

POUR EN SAVOIR PLUS

VISITES DE MAERA

Dès le mois d'octobre, la station d'épuration sera équipée pour recevoir, sur rendez-vous, des groupes. Les visiteurs emprunteront une passerelle au-dessus des installations où seront disposés des panneaux explicatifs présentant les différentes étapes de traitement.

LIVRE



« **100 belles plongées en Languedoc-Roussillon** » par Eric Dutrieux, Sébastien Thorin et Jean-Yves Jouvenel. Editions Gap.

Le premier livre sur le domaine plongeable de la région.

SITES INTERNET

www.montpellier-agglo.com
www.creocean.fr
www.bceom.fr
www.aquascop.fr
www.ifremer.fr

UNE RENTRÉE RÉUSSIE AVEC L'AGGLO

Le mois de septembre sonne la fin de la récréation estivale. On reprend courageusement le collier. C'est aussi un mois d'organisation pour se faciliter la vie. Les neuf Maisons de l'Agglomération, à travers leurs nombreux services, sont toujours à vos côtés pour faire de votre rentrée une réussite.

LES MAISONS DE L'AGGLOMÉRATION MULTISERVICES



■ **Montpellier Centre**
50, place Zeus – BP 9531
Tél : 04 67 13 69 09
Ouvert du lundi au vendredi de 9h à 19h.

■ **Montpellier Lemasson**
440, Bd Pedro de Luna
Tél : 04 67 07 34 44
Ouvert du lundi de 14h à 18h30, mercredi de 9h30 à 18h30, mardi, jeudi et vendredi de 9h30 à 12h30 et de 14h à 18h30, samedi de 9h à 12h

■ **Montpellier Odysseum**
Place de France
Tél : 04 99 64 23 40
Ouvert du mardi au samedi de 13h à 20h

■ **Lattes**
1570, avenue des Platanes
Tél : 04 67 73 18 50
Ouvert du lundi de 14h à 18h30, mercredi de 9h30 à 18h30, mardi, jeudi et vendredi de 9h30 à 12h30 et de 14h à 18h30, samedi de 9h à 12h

■ **Castries**
3, avenue de Montpellier
Tél : 04 67 04 51 83
Ouvert du lundi de 14h à 18h30, mercredi de 9h30 à 18h30, mardi, jeudi et vendredi de 9h30 à 12h30 et de 14h à 18h30, samedi de 9h à 12h

■ **Castelnau le Lez**
238, avenue de l'Europe
Tél : 04 67 52 46 10
Ouvert du lundi de 14h à 18h30, mercredi de 9h30 à 18h30, mardi, jeudi et vendredi de 9h30 à 12h30 et de 14h à 18h30, samedi de 9h à 12h

■ **Prades le Lez**
110, route de Montpellier
Tél : 04 99 63 23 32
Ouvert du lundi de 14h à 18h30, mercredi de 9h30 à 18h30, mardi, jeudi et vendredi de 9h30 à 12h30 et de 14h à 18h30, samedi de 9h à 12h

■ **Villeneuve-lès-Maguelone**
2, place des Héros
Tél : 04 67 07 08 80
Ouvert du lundi de 14h à 18h30, mercredi de 9h30 à 18h30, mardi, jeudi et vendredi de 9h30 à 12h30 et de 14h à 18h30, samedi de 9h à 12h

■ **Pignan**
7, place du 11 novembre
Tél : 04 67 50 49 51
Ouvert du lundi de 14h à 18h30, mercredi de 9h30 à 18h30, mardi, jeudi et vendredi de 9h30 à 12h30 et de 14h à 18h30, samedi de 9h à 12h

Tout d'abord, repérez la Maison de l'Agglomération la plus proche de votre domicile. Il y en a actuellement neuf, réparties dans notre Communauté d'Agglomération. N'hésitez pas à pousser leur porte. Non seulement vous y serez bien accueillis, mais vous y trouverez tout un tas de renseignements et de services pratiques. C'est ainsi que vous pourrez y faire recharger votre carte de Transport TaM, que vous pourrez commander, si vous avez la chance de disposer d'un jardin, un composteur individuel pour faire votre propre com-

post, ou que les personnes âgées, qui vivent à leur domicile, peuvent être inscrites au service de la téléalarme et être reliées, grâce à un petit boîtier, au centre de secours des pompiers. Un service qui apporte un sentiment de sécurité aux familles, et permet le maintien à domicile des grands seniors. Les Maisons de l'Agglomération sont aussi des lieux de convivialité. Expositions, concerts assurés par les élèves du Conservatoire national de Région, dégustations des vins des producteurs de l'Agglomération y sont régulièrement programmés. ♦

LES SERVICES DES MAISONS DE L'AGGLOMÉRATION

- Recharger sa carte de transport TaM
- Commander un système de téléalarme
- Commander un composteur
- Retirer sa carte Pass'Agglo
- Acheter des places pour les matchs du MHSC
- S'informer sur tous les services de l'Agglomération
- Découvrir des expositions
- Assister à des concerts
- Participer à une dégustation de vins

LES PRIVILÈGES DE LA CARTE PASS'AGGLO



Dans les Maisons de l'Agglomération, vous pourrez faire établir très facilement et gratuitement votre carte Pass'Agglo. Il suffit d'une photo d'identité et d'un justificatif de domicile de moins de trois mois et le tour est joué ! Ce précieux sésame, auquel vous avez droit en tant que qu'habitant de l'Agglomération, vous offre de multiples avantages, en particulier des tarifs privilégiés et très avantageux dans les principaux équipements gérés par Montpellier Agglomération : le réseau des médiathèques, les piscines, le planétarium Galilée, la patinoire Vegapolis, l'Ecolothèque, mais aussi les musées comme le Musée Archéologique à Lattes, le musée Fabre ou Agropolis Museum. Les amateurs de sport ne sont pas oubliés. En effet, ils pourront encourager, tout au long de la saison, leurs équipes favorites de foot, de rugby, de volley ou de basket. Le Pass'Agglo c'est une réduction substantielle sur les tarifs des parkings d'échanges tramway, à la Mosson, Euromédecine, Occitanie et Odysseum. **Enfin, le Pass' Agglo propose un tarif spécial lors de la Foire internationale de Montpellier, du 6 au 16 octobre prochain. Rendez-vous sur le stand de Montpellier Agglomération (Hall Marco Polo). Vous y trouverez une présentation des services, des jeux et des cadeaux à gagner, et y découvrirez, en avant première, une rame de la 2^e ligne de tramway.** ♦

ÉQUIPEMENTS DE MONTPELLIER AGGLOMÉRATION

PISCINE OLYMPIQUE D'ANTIGONE

Entrée adulte - Plein tarif : 4,70€ ; **Pass'Agglo : 4€**
Entrée enfant - Plein tarif : 2,40€ ; **Pass'Agglo : 2€**

AUTRES PISCINES DE L'AGGLOMÉRATION

Entrée adulte - Plein tarif : 2,90€ ; **Pass'Agglo : 2,40€**
Entrée enfant - Plein tarif normal : 2,30€ ; **Pass'Agglo : 1,90€**

MÉDIATHÈQUES DE L'AGGLOMÉRATION

Abonnement d'un an - Plein tarif : 15€ ; **Pass'Agglo : 13€**

AGROPOLIS MUSEUM

Entrée adulte - Plein tarif : 5€ ; **Pass'Agglo : 4€**

MUSÉE FABRE

Expositions temporaires - Plein tarif : 5€ ; **Pass'Agglo : 4€**

PATINOIRE VEGAPOLIS

Entrée adulte - Plein tarif : 4,70€ ; **Pass'Agglo : 4€**
Entrée pour les mois de 16 ans et chômeurs :
Plein tarif : 3,80€ ; **Pass'Agglo : 3,20€**
Abonnement d'un an à l'école de glace :
Plein tarif : 148€ ; **Pass'Agglo : 126€**

PARKINGS TRAMWAY

Mosson, Euromédecine, Occitanie, Odysseum
Plein tarif : 4€ ; **Pass'Agglo : 3€**

FOIRE INTERNATIONALE DE MONTPELLIER

Plein tarif : 7€ ; **Pass'Agglo : 6€**

PLANÉTIARIUM GALILÉE

Plein tarif : 6,30€ ; **Pass'Agglo : 5,30€**

ECOLOTHÈQUE

Tarif journalier moyen (en fonction du revenu familial) : 31€ ;
Pass'Agglo : 14€

MUSÉE ARCHÉOLOGIQUE D'AGGLOMÉRATION HENRI PRADES

Plein tarif : 2,5€ ; **Pass'Agglo : 2€**

LE PASS'AGGLO EST ÉGALEMENT INDISPENSABLE POUR ACCÉDER AUX 19 POINTS PROPRETÉ DE L'AGGLOMÉRATION

Tél. 0 800 88 11 77

(Appel gratuit du lundi au vendredi, de 8h30 - 12h30 et de 13h30 à 17h)

RENCONTRES SPORTIVES

FOOTBALL

Rencontres Montpellier Hérault Sport Club

Plein tarif : à partir de 5€ ; **Pass'Agglo : 2€**

Lieu de vente : Maisons de l'Agglomération

RUGBY

Abonnement annuel Montpellier Hérault Rugby Club

Gradin Saint Cléophas - Plein tarif : 130€ ; **Pass'Agglo : 104€**

Gradin Gymnase - Plein tarif : 180€ ; **Pass'Agglo : 144€**

Pesage (places debout) - Plein tarif : 95€ ; **Pass'Agglo : 76€**

Lieu de vente : MHRC

135, rue Robespierre (Montpellier). Tél. : 04 67 47 27 69

VOLLEY

Rencontres Montpellier Volley Université Club

Plein tarif : 5€ ; **Pass'Agglo : 1€**

Lieu de vente : Palais des Sports Pierre de Coubertin
Avenue de Naples (Montpellier). Tél. : 04 67 45 77 77

BASKET

Rencontres et abonnement Lattes Montpellier Agglomération Basket

Plein tarif : 7€ ; **Pass'Agglo : 3€**
(sauf matches de gala)

Abonnement : plein tarif : 60€
(sauf Coupe de France et d'Europe)

Pass'Agglo : 20€
(sauf Coupe de France et d'Europe)

Lieu de vente : 5 rue Chevaliers de Malte à Lattes

Tél. : 04 67 81 63 50

Jour de match à partir de 18h30 : Palais des Sports de Lattes

HOCKEY SUR GLACE

Rencontres et abonnement Montpellier Agglomération Hockey Club

Plein tarif : 8€ ; **Pass'Agglo : 5€**

Abonnement : plein tarif : 80€ ; **Pass'Agglo : 50€**

Lieu de vente : Patinoire Vegapolis

1, place de France à Odysseum (Montpellier).

Tél. : 04 67 42 34 32



L'Actu du Pass'Agglo

La deuxième édition de « l'Actu du Pass'Agglo » sort cet automne. Ce journal est adressé au domicile des détenteurs de la carte. Il informe vous régulièrement sur les nouveaux services rendus par le Pass'Agglo pour profiter au mieux des équipements de l'Agglomération et des événements qu'elle organise tout au long de l'année.

Ça s'est passé à...

COURNONTERRAL

ÉQUITATION

Laia Canovas, 15 ans, a gagné, fin juillet, le championnat de France équestre dans la 5^e catégorie qui s'est déroulé à Lamotte-Beuvron dans le Loir-et-Cher. Avec son cheval « Erus d'Ax », elle a affronté 37 filles et garçons, au cours d'épreuves comme le dressage, le concours de saut d'obstacles et le cross.

JACOU

CARNETS DE VOYAGE



Photo : Ville de Jacou

Le voyage à la découverte de l'Amérique du Nord Francophone, organisé par l'OMC en partenariat avec la mairie de Jacou, a débuté le 30 juin par une projection sur la Louisiane, suivie d'un débat. Puis, la Compagnie du Jazz a fait partager sa passion au parc Bocaud. Une soirée a aussi rassemblé un large public avec un groupe de Nouvelle-Ecosse, le groupe Mousse Espagnole et les maîtres à danser de Bayou Canaille.

SAINT DREZERY

DE LA DANSE AU CINÉMA

Lors de leur dernier spectacle marquant le 15^e anniversaire de l'école de danse, les élèves du Centre d'Arts Chorégraphiques ont rendu un hommage vibrant au cinéma. De Charlie Chaplin aux succès du XXI^e s., danseurs classiques et modernes ont su retracer avec précision toute la magie du 7^e art.

MONTPELLIER



Photo : Ville de Montpellier

PARC ZOOLOGIQUE LUNARET

« Save the rhinos »

Le parc zoologique de la Ville de Montpellier participe à la campagne internationale « Save the rhinos ». Comme de nombreux membres de l'Association européenne des zoos (EAZA), elle s'associe à cette opération de sensibilisation du grand public et de récolte des fonds pour la mise en œuvre de projets de terrain qui veillent à la sauvegarde des rhinocéros menacés d'extinction. En effet, depuis quelques décennies, des dizaines de milliers de rhinocéros ont été tués pour leurs cornes très prisées. Le parc zoologique de Lunaret accueille trois rhinocéros blancs, un mâle nommé Cassius, né en Angleterre et venant d'un zoo de Bretagne, ainsi que deux femelles en provenance d'une ferme d'Afrique du Sud. Ces trois rhinocéros vivent dans l'aire dédiée à la protection et la conservation des espèces en danger. Pour soutenir l'opération « Save the rhinos », des cartes de don et des enveloppes pré-imprimées sont disponibles. Une urne réunissant les dons qui seront directement envoyés au siège londonien de « Save the rhinos », est placée à l'entrée du zoo.

Parc zoologique du Lunaret, 50 avenue Agropolis
Ouvert 7 jours sur 7, de 9h à 19h. Gratuit.
Tél. : 04 99 61 45 50.
<http://zoo.montpellier.fr>

PIGNAN

HABITAT

31 nouveaux logements sociaux



Les logements sociaux de la résidence baptisée l'Ancien Lavoisier sont situés au centre de Pignan afin d'offrir une réelle facilité d'accès aux commerces et transports et ainsi d'assurer un confort de vie. Ces 31 logements

flambant neufs répondent à trois problématiques : rééquilibrer l'accès au logement sur le territoire, faire face au défi démographique, et ne pas subir l'envol des prix du marché. C'est avec succès et fierté que les élus de l'Agglomération parviennent, dans le cadre de la mise en œuvre du Pro-

gramme Local de l'Habitat, à répondre à ces principaux enjeux sociaux. « Aider les personnes à revenus modestes, telle est notre mission », a affirmé Georges Frèche, Président de Montpellier Agglomération, lors de l'inauguration, le 8 juillet dernier, de cette résidence construite par ACM, en présence de Paul Charlemagne, maire de la commune.

COÛT : 2 311 000 €

SUBVENTIONS :

- Etat : 133 000 €
- Montpellier Agglomération : 104 000 €
- GDF : 14 000 €

PRÊTS

- Caisse des dépôts : 1 857 000 €
- CIL 1% : 203 000 €

AGGLO

RENTREE

A l'assaut des associations



Après l'Antigone des Associations à Montpellier qui réunit chaque année plus de 100 000 personnes, quatre communes de l'Agglomération organisent à leur tour, **le samedi 16 septembre**, leur traditionnelle fête associative. Sport, culture, solidarité... Au fil des stands, ces grandes foires permettent de découvrir le tissu associatif des communes, de s'informer sur leurs nombreux domaines d'activités et de noter les contacts utiles. Des rendez-vous indispensables pour s'intégrer dans la commune et réussir sa rentrée.

- Cournonterral
Esplanade de 10h à 18h.
Tél. : 04 67 85 00 11.
- Montferrier-sur-Lez
Place des Grèses à 15h.
Tél. : 04 67 59 81 34
- Le Crès
Salle G.Brassens, impasse Alfred de Vigny de 16h à 20h.
Tél. : 04 67 87 48 00
- Jacou
Parc de Bocaud, rue J. Arlery de 14h à 18h.
Tél. : 04 67 55 88 55

SAINT GENIES DES MOURGUES

AMENAGEMENT

Le hameau viticole voit le jour



La commune de Saint Geniès des Mourgues réalise un hameau viticole. Une opération innovante qui permet à douze vigneron locaux de s'installer en construisant leurs habitations, leurs bureaux et leurs hangars sur la même parcelle. Ces terrains aménagés de 1500m², vendus 61 000 euros TTC par la mairie, sont situés à deux pas de la cave coopérative de la commune, en prolongement de la zone d'activité agricole où sont déjà construit onze hangars viticoles. «*Ce hameau permet de préserver notre territoire viticole*», explique Yvon Pellet, maire de la commune, Vice-Président de Montpellier Agglomération chargé de l'économie agricole et viticole. «*Les conditions d'attribution des parcelles sont très strictes. Le vigneron doit faire partie de l'aire viticole de Saint Geniès des Mourgues, le revenu principal du ménage doit être agricole et les conditions de revente sont très encadrées pour éviter la spéculation*», précise-t-il. Parfait exemple d'un développement maîtrisé, ce projet s'inscrit dans le Schéma de Cohérence Territoriale de Montpellier Agglomération. Il est co-financé par le Conseil général de l'Hérault, la Conseil régional du Languedoc-Roussillon et Montpellier Agglomération à hauteur de 180 000 euros.

PRADES LE LEZ

AUTOMNE

Fête de la Vigne



Le samedi 14 octobre, la municipalité de Prades le Lez organise la Fête de la Vigne et du Vin. Pour sa cinquième édition, cette manifestation prend de l'ampleur en associant à la viticulture, l'arboriculture et les fleurs automnales.

Au programme : vente de vins et de plantes, dégustations, atelier de découverte des saveurs, initiation à l'oenologie, promenades en calèches, contes, expositions de livres, photos, peintures... Une journée aux couleurs de l'automne.

Place Jean Jaurès et dans les rues de la communes.
De 9h à 15h.

Tél. : 04 99 62 26 10

MONTPELLIER

PALMIERS

Lutter contre le papillon dévoreur

Le «*Paysandisia Archon*», papillon dévoreur de palmiers, fait des ravages dans l'Agglomération. Afin de réduire l'impact de ce papillon, un produit a été mis au point par des chercheurs de l'INRA et a été appliqué sur les palmiers de la collection du campus de l'ENSAM. La Ville de Montpellier, qui met en œuvre tous les moyens à sa disposition pour protéger ses palmiers, dont certains d'entre eux ont plus de 150 ans, a testé ce produit avenue de la Pompignane et rue Saint Guilhem.

D'origine naturelle, il permet de bloquer le cycle du papillon lors de l'émergence des papillons à la sortie du cocon, lors de la ponte et lors de la sortie des chenilles de l'œuf. Ce produit à l'essai est censé permettre une protection du palmier durant plusieurs mois, voire un an... À suivre.

Ça s'est passé à...

SAINT GENIES DES MOURGUES

SUCCÈS DU CENTRE COMMUNAL DE LOISIRS SANS HÉBERGEMENT



© Ville de St Genies des Mourgues

Depuis trois ans, le Centre de Loisirs Sans Hébergement se développe au gré des envies des enfants et des parents. Il répond à un réel besoin de proposer aux jeunes du village de 6 à 17 ans, pendant leurs vacances, diverses activités sportives ou culturelles. Ce mois de juillet a connu un record de fréquentation avec 80 participants. Compte tenu de cet engouement, la municipalité étend ce service de proximité aux vacances de Pâques et de Toussaint, avec de nouveaux horaires pour essayer de répondre au mieux à la demande.

MONTPELLIER

LE PAVILLON DU MUSÉE FABRE EN FAMILLE

Pour clôturer l'exposition (re) Découvrir les collections du musée Fabre, Montpellier Agglomération a organisé, le dimanche 20 août, une journée familiale au Pavillon. Organisée sous forme d'un jeu de piste à travers l'exposition, cette visite avait pour thème « Il était une fois Ulysse, Hector, Achille... les héros de la guerre de Troie ». Petits et grands ont suivi les traces des héros de la mythologie grecque et écouté le récit de leurs exploits.

SUSSARGUES



CAVEAU

Une vitrine du terroir local

Les Celliers du Val des Pins ont ouvert leur nouveau caveau en plein cœur du village. Une large gamme de vins sélectionnés pour leur finesse et leur excellent rapport qualité-prix est commercialisée dans cette nouvelle vitrine d'une partie du terroir de l'Agglomération. La cave coopérative des Celliers du Val des Pins regroupe une centaine d'adhérents de Sussargues, mais aussi de Montaud, Saint-Drézéry, Castries et Saint-Bauzille de Montmel. 600 hectares sont cultivés par ces vignerons qui produisent 40 000 hectolitres de vin par an.

Avenue de Lahntal. Ouvert du lundi au samedi de 9h à 12h et de 16h à 20h. Fermé le mercredi matin et le dimanche. Tél. : 04 67 86 50 34.

MONTPELLIER

JOURNÉES DU PATRIMOINE

A la découverte de la Chapelle St Charles

A l'occasion des Journées du patrimoine les samedi 16 et dimanche 17 septembre, l'Office de tourisme de Montpellier organise une découverte patrimoniale et musicale de la Chapelle St Charles. Tout le week-end, des visites commentées de ce patrimoine seront proposées et le samedi soir, un concert gratuit sera donné par le Choeur Régional Francis Poulenc, dirigé par Pasqualino Frigau. Au programme : «Musique Sacrée à travers les siècles», oeuvres a cappella de Victoria, Purcell, A. Pärt, S.Barber, JP. Von Eller, K.Penderecki, P.Frigau.

Visites commentées de l'hôtel particulier gratuites d'environ 15 - 20 mn de 10h à 18 h.
Rendez-vous Chapelle Saint Charles

Concert gratuit samedi 16 septembre, à 20h30, à la Chapelle St Charles.
Réservation obligatoire au 04 67 60 60 60



Photo : Office de tourisme de Montpellier

Ça s'est passé à...

PRADES LE LEZ

STAGE DE SURF



© Ville de Prades le Lez

Le service animation de la commune a organisé un séjour de surf du 29 juillet au 5 août à Hossegor en Aquitaine, pour une quinzaine d'adolescents âgés de 11 à 17 ans. Hébergés en camping, ils ont découvert le surf et la côte landaise. Les accompagnateurs ont été agréablement surpris par les progrès du groupe. Une journée VTT dans la forêt landaise avec découverte de la flore et de la faune, les visites des villes balnéaires, les veillées et une initiation à la pelote basque ont complété le séjour.

SUSSARGUES

LA FONT D'ARMAND S'ENFLAMME !

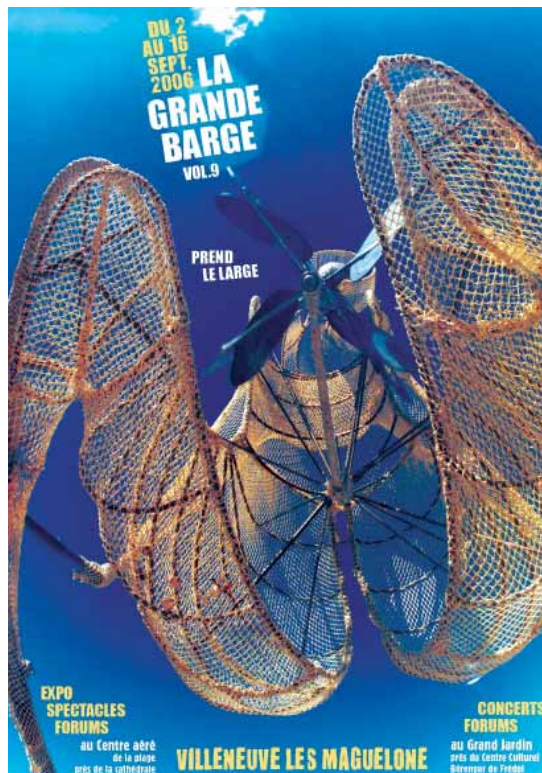


Une nouvelle fois cet été, Sussargues a profité du cadre de ses carrières de la Font d'Armand pour proposer deux événements culturels particulièrement intéressants et appréciés. Le 14 juillet, l'association Les Cristaux liquident proposait une soirée artistique pluridisciplinaires et le 25 juillet, devant plus de 800 spectateurs, c'est un concert du groupe Enzo Avitabile qui a enflammé les lieux dans le cadre du Festival de Radio France Montpellier Languedoc-Roussillon.

VILLENEUVE LES MAGUELONE

CREATION

La Grande Barge prend le large volume IX



Jusqu'au 16 septembre, la Grande Barge crée l'événement artistique de la rentrée. Pour la neuvième année, expositions, ateliers, forums, concerts se succéderont pendant 15 jours à Villeneuve-lès-Maguelone. Les célèbres machines de la Grande Barge, plus ludiques et ingénieuses les unes que les autres, seront également de sortie. Association créée en 1998, ce collectif réunit une soixantaine d'adhérents qui ont pour but de favoriser la rencontre et l'échange afin de promouvoir la création artistique autour de la citoyenneté et de l'environnement. Née de la rencontre de différents milieux professionnels, plasticiens, photographes, enseignants et associations, la Grande Barge a engagé une réflexion sur l'art à travers la réalisation des sculptures en mouvement en général construites de matériaux ou d'objet récupérés. Elle dispose d'un atelier de 1000 m2 permettant l'accueil et le travail de tous les artistes. C'est au travers d'événements tels que ce rendez-vous de rentrée que la Grande Barge favorise les rencontres entre artistes et public. Un chantier colossal, généreux, joyeux et gratuit.

Centre aéré de la plage (près de la cathédrale) et grand jardin (près du centre Bérenger de Frédol).

Exposition permanente jusqu'au 16 septembre de 10h à 18h.

Tél. : 04 67 69 03 53. www.lagrandebarge.com

PROGRAMME

Dimanche 10 septembre

- 12h, repas tiré du sac - Buvette
- 14h, journée Jeune public - Contes : Cie d'Avant Gard'Art, Cie Pas Sages, Marie-Anne, Rabia. Goûter musical avec « Steel Band de Villeveyrac ».

Vendredi 15 septembre

- 18h, forum : Des papiers pour Vivre
- 18h, apéro musical avec « La Fanfare de David »
- 21h, projection Instant Production Alain Arnal

- 21h, concert « Simsim » oriental groove
- 22h30, concert « Abdou Dar Franch Gnawa »

Samedi 16 septembre

- De 14h à 19h, H.Quilliot « le Rêveur » anime ses machines. Ateliers : Raku et mouvement, S. Vergnet, H. Quilliot & Zymbrec, récup et mouvement Label Helen, H. Quilliot.
- 19h, présentation de « la Chaloupe »
- 21h, concert « Kumquat »
- 22h30, concert « Le Chauffeur est dans le Pré »

VENDARGUES

SALON

Vent d'Art

Cette année, Aquarella et les Cimaies d'Automne, deux salons organisés par l'association Présence des arts, ont fusionné pour donner naissance à Vent d'Art, du 6 au 13 octobre. La présidente de l'association, Frédérique Azais, a souhaité donner un nouvel élan à cette manifestation qui réunira à l'espace Armingué une cinquantaine d'artistes représentant les différentes techniques de création, collages, sculptures, huiles, aquarelles, photos... Des œuvres en vente entre 150 et 3000 euros.

Vernissage le samedi 7 octobre à partir de 19h.

Espace Armingué, avenue de la Gare. De 14 à 19h.

Entrée libre.

Tél. : 06 87 27 62 91



Sculpture en matériaux de récupération sur socle en pierre de Castries signée Kiou-siou.

LES FUTURS NOMS DE LA LIGNE 2 DU TRAMWAY



La danse du chevalet perpétue encore aujourd'hui le retour à Montpellier de Marie

MARIE DE MONTPELLIER LA REINE QUI VOULUT ÊTRE ÉPOUSE

Un zeste de Blanche Neige, une pincée de vaudeville ont épicé la vie, bien sage, de Marie de Montpellier et ouvert durablement la cité à l'influence aragonaise.

MARIE, fille de Guilhem VIII, devint le souffre douleur de sa belle mère Agnès, la deuxième épouse de son père. Ses amis lui conseillèrent de chercher une alliance qu'elle pourrait opposer à sa marâtre. L'occasion se présenta à la mort de la femme du roi d'Aragon Pierre II. Celui-ci accepta par intérêt financier et politique. Un contrat de mariage fut signé chez le notaire Laurens. La princesse Marie s'était engagée à donner à son futur époux la ville de Montpellier. Pierre d'Aragon, de son côté, lui donne le Comté de Roussillon et ses dépendances. Le mariage fut célébré sous les meilleurs auspices, le 15 juin 1204. Pierre d'Aragon était un homme courtois et courageux au combat, mais il était volage, « un hom de fembre ». Il négligea bien vite sa jeune épouse et partit à Rome pour se faire couronner par le Pape, Innocent III. Sur le chemin du retour, il apprend une mauvaise nouvelle : son frère est détenu par le comte de Folcaquier avec qui il était en guerre. Pierre doit rapidement lever une armée. Il faut aussi de l'argent pour la financer, il met Montpellier à l'impôt mais promet aux Consuls de la ville plus de liberté. Les partisans d'Agnès firent régner un climat malsain. Ils colportent des rumeurs sur Pierre d'Aragon, l'accusant de dilapider les biens de la reine. Un début de fronde armée eut même lieu. Elle cessa, grâce aux bons offices du

légal du Pape qui élaborait le traité *Compositio Inter Regem et Hommes Montispessulani*. Pierre d'Aragon doit se rendre à Montpellier pour le signer. Cela le contrarie, car il songe à épouser une autre Marie, nièce d'Amaury, roi de Jérusalem. Mais le pape refuse. Les consuls montpelliérains s'alarment des bruits de rupture entre Pierre et Marie de Montpellier. Leurs libertés sont en danger !

Un roi piégé !

Comme le roi s'était amouraché d'une jeune veuve suivante de la reine, ils conçoivent un stratagème. Ils persuadent la jeune veuve d'accéder au désir du roi en lui demandant d'entrer dans sa chambre dans l'obscurité pour protéger sa pudeur. La passion du roi fut tellement exacerbée qu'il consent à tout. A l'heure venue, on introduit la reine à la place de la veuve. Le lendemain de bon matin, les douze consuls qui avaient passé la nuit en prière à Notre Dame des Tables, entrent dans la chambre avec les cierges allumés et se jetant à ses genoux, lui demandent pardon de la tromperie. Le roi, revenu de sa première surprise, tourna tout en plaisanterie. Un autre jour, alors qu'il chassait près de Lattes, il accepta la proposition d'un gentilhomme de sa suite, d'aller coucher chez la reine et de concevoir un enfant. La nuit dut être agréable, car au matin, le roi prit la reine sur son palefroi et la ramena avec

lui à Montpellier. A cette nouvelle, le peuple de Montpellier se réjouit bruyamment et les années suivantes inventèrent une danse, *le chevalet*, pour célébrer l'événement. Cette danse fait partie depuis du répertoire des danses traditionnelles de Montpellier. Le reine Marie se trouva enceinte et accoucha d'un petit prince baptisé Jacques. Mais le roi se lasse à nouveau de Marie. Il retourne en Espagne et à ses nombreuses conquêtes féminines. En 1210, il se met en tête de rompre son mariage, usant de tous les arguments auprès du Pape. La reine se rend à son tour à Rome pour défendre sa cause. Elle doit aussi faire face aux attaques de Guillaume, fils d'Agnès, qui l'accuse de l'avoir dépossédée de la seigneurie de Montpellier et à la mesquinerie des habitants de Montpellier qui la laissent sans sou à Rome. Enfin, en 1213, les choses s'arrangent. Le Pape demande à Pierre de vivre en bon époux auprès de Marie. Mais la reine se meurt brusquement à Rome. Son médecin Theobald et Jean Castellionte, le médecin du Pape, écrivent sur leur rapport : « *Le poison a aidé à terminer ses jours* ». Elle repose dans la Chapelle Pétronille à Saint Pierre de Rome. Son époux volage ne lui surviva que de quelques mois, trouvant la mort sur les remparts de Muret, lors du siège de Simon de Monfort. ♦

PASCALE JOUSSEN VÉDRINE

DE BRANCHE EN BRANCHE

De la tyrolienne géante au parcours extrême, Pascale Jousen Védrine les a tous essayés. Créatrice des Rochers de Maguelone, cette amatrice de sensations fortes est à la tête de ce parc d'aventure et de découverte qui attire plus de 25 000 visiteurs par an à Villeneuve-lès-Maguelone.



PASCALE Jousen Védrine a l'œil partout. « Accroche ton mousqueton au câble rouge », rappelle d'une voix calme et posée la créatrice des Rochers de Maguelone à un enfant perché à 10 mètres du sol. La sécurité optimale est la priorité dans ce parc d'aventure et de découverte créé à Villeneuve-lès-Maguelone. Pas de sensations en haut des arbres avant d'avoir appliqué à la lettre les consignes du moniteur sur le parcours d'apprentissage. Ce test passé, la voie est libre pour profiter des 14 parcours et 130 activités qu'offre ce magnifique site de chênes verts centenaires niché dans un cirque rocheux. Une forêt extraordinaire redécouverte et aménagée par un ingénieur en mécanique. « Mon parcours est plutôt atypique », confie Pascale Jousen Védrine plus bavarde sur « ce site unique dans le Sud de la France » que sur elle-même... « J'ai eu le déclic un dimanche soir de

1997, en regardant l'émission « Capital » sur le premier parc accrobranche créé à Serre Chevalier », se souvient cette Lyonnaise de 40 ans, mère de deux enfants. Chef produit marketing chez Peugeot, puis directrice des achats à Air Littoral, elle profitera de son licenciement économique fin 2001 pour lancer ce projet qui lui trottait dans la tête. « Quand j'ai voulu monter mon entreprise, j'avais deux idées, une sérieuse et ce parc ! » De tempérament plutôt casse-cou, cette férue de parapente et de moto a choisi Les Rochers de Maguelone qui ouvrait ses portes en avril 2003. L'an dernier, 25 000 visiteurs ont tenté l'aventure. Très professionnelle, Pascale Jousen Védrine a mis en place une vraie stratégie d'entreprise. Elle s'est attachée à créer quatre emplois permanents malgré la saisonnalité de son activité, en recrutant prioritairement des personnes en difficulté, et embauche sept personnes supplémentaires en été. « Je mets mes valeurs quotidiennes

en pratique dans mon entreprise », précise-t-elle. Chaque année, cette amatrice de sensations fortes conçoit de nouveaux parcours en haut des arbres, imagine des activités étonnantes pour plaire à tous, de 3 à 81 ans - l'âge d'une mamie qui détient le record du parc ! « Je ne sais pas garder mes deux pieds dans le même sabot. J'aime construire, développer mes idées », avoue cette passionnée qui réserve encore de nombreuses surprises aux visiteurs, de plus en plus nombreux, de ce parc étonnant. ♦



POUR EN SAVOIR PLUS

Les Rochers de Maguelone
 Chemin de la diligence
 34 750 Villeneuve-lès-Maguelone
 Tél. : 06 60 60 02 01.
 Ouvert du 18 février au 12 novembre.
 Sur réservation toute l'année pour les groupes.
www.les-rochers-de-maguelone.com



À VOIR

LE ZOO DE LUNARET

Avec ses 80 ha, le zoo de Lunaret est aujourd'hui l'espace vert le plus vaste de Montpellier. 394 animaux, réintroduits dans leur milieu naturel, y sont répartis en 85 espèces provenant de tous les continents : une promenade gratuite dans un parc qui propose également des activités pédagogiques pour les écoles et centres de loisirs et des visites guidées tout public du parc zoologique et de la réserve naturelle du Lez.

Tél: 04 99 61 45 50
www.zoo.montpellier.fr

MONTPELLIER

EXCURSION AU BORD DU LEZ VERT

Cette promenade au bord de l'eau est l'occasion de redécouvrir au sein de la ville la beauté des rivages du Lez : une bouffée d'oxygène dans une nature plus qu'enivrante.

INITIATION

A VOS PAGAIES LA BASE NAUTIQUE DE LA VALETTE AGROPOLIS

La base nautique de la Valette, gérée par Montpellier Agglomération, est le fief du MUC Canoë Kayak. C'est un lieu d'entraînement des compétiteurs du club qui propose également des initiations au Kayak-polo, à la descente et au slalom pour enfants et adultes.

Renseignez vous au 04 67 61 19 19
www.montpellier-uc.org

Ce parcours d'environ 3 heures au bord du Lez Vert est une fabuleuse escale au cœur de la nature de Montpellier. Au fil de l'eau, on se laisse séduire par la diversité des sites et par la beauté des paysages. Cette virée familiale vous permet également d'accéder à d'autres espaces de découvertes tels que le parc Méric, le zoo de Lunaret ou encore Agropolis Museum. Une excellente occasion de se ressourcer au bord de l'eau lors d'une après-midi ensoleillée. ♦

SUIVEZ LE GUIDE



1

A partir du parking Agropolis (voir encadré) prenez le sentier sur votre gauche qui vous permet d'atteindre un bois de chênes. Poursuivez ce chemin par la droite et traversez un arboretum où vous pourrez admirer différentes espèces comme des liquidambars, des ormes du Caucase, des magnolias... En compagnie des enfants du MUC Canoë Kayak, suivez les berges du fleuve. Puis, vous verrez sur votre gauche l'ancien orphelinat de Henri de Lunaret, qui fut centre d'apprentissage agricole au début du XX^e siècle.

Départ



2

Sur votre gauche, un portail grisé vous fera accéder à la base nautique de la Valette Agropolis (voir encadré). Vous pouvez faire un petit détour pour vous rendre au bord d'une cascade d'eau provenant du canal du Bas-Rhône. Reprenez votre chemin au niveau du portail. Détachez vous des bâtiments agricoles du domaine de la Valette. Longez les champs et vous aurez à votre gauche un chemin qui vous permettra de traverser ces champs et de retrouver le Lez.

Le portail du domaine de la Valette



3

Longez-le par une allée de platanes sur environ 300 mètres pour atteindre l'entrée du site préservé du Lez (voir horaires d'ouverture) au pied du zoo de Lunaret. Vous y accédez par un portail métallique. Votre balade se poursuit par un chemin sinueux et étroit. Longez la falaise en passant sur des passerelles en bois sécurisées par des câbles. Poursuivez en traversant une végétation épaisse au bord du Lez. Continuez jusqu'à la sortie du site. Profitez à ce moment de la vue sur le vieux village de Castelnaud le Lez.

Une passerelle en bois sécurisée



4

Continuez tout droit et descendez la rue de Ferran bordée de murs de pierres sèches. Étant éloignés du Lez, profitez de la vue sur les anciennes demeures et du paysage fruité au son des cigales. Vous accédez à la rue de la Draye. Deux possibilités pour continuer, suivre la piste cyclable sur gravier ou longer le Lez à travers les grands arbres. Des espaces sont aménagés pour pique-niquer, se détendre (tables, bancs, terrasses en bois...).

Espace aménagé



5

Passez ensuite sur une place où se dresse un bassin. Apercevez, de l'autre côté du fleuve, l'église de Castelnaud et profitez des cascades sur le Lez. Longez le domaine du Méric (vous pouvez y accéder en empruntant l'escalier sur votre droite). Votre balade s'achève au début de la rue de la Draye au niveau du nouveau pont de la Concorde où passe la Ligne 2 du tramway. Dès la mise en service de cette ligne, vous pourrez effectuer votre balade en sens inverse en arrivant par la station de tramway « Charles de Gaulle ».

L'église de Castelnaud le Lez



À DÉCOUVRIR

AGROPOLIS MUSEUM



Agropolis Museum est un lieu de recherche, de culture et d'information sur les systèmes alimentaires d'hier et d'aujourd'hui. Une exposition permanente permet de rentrer au cœur de l'agriculture et de la science. Dès le 15 septembre, c'est sur les cucurbitacées que le musée se penche. Expositions, jeux et dégustations sont au programme. Profitez des animations proposées pour apprendre de nouvelles recettes et vous informer sur cette famille de plantes.

N'oubliez pas votre Pass'Agglo pour bénéficier de tarifs préférentiels.
Tél : 04 67 04 75 00
www.museum.agropolis.fr

HORAIRES D'OUVERTURE DU SITE PRÉSERVÉ DU LEZ

- Du 1^{er} septembre au 31 octobre : de 9h à 18h
- Du 1^{er} novembre au 21 janvier : de 9h à 17h
- Du 1^{er} mai au 31 août : de 9h à 19h

POUR EN SAVOIR PLUS, DÉCOUVREZ LE TOPOGUIDE MONTPELLIER... À PIED

Réalisé par la Fédération Française de Randonnée Pédestre

(FFRP)

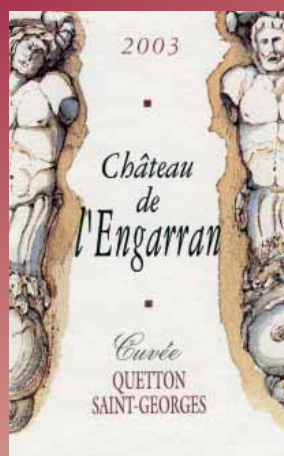
www.ffrandonnee.fr

© SPOT IMAGES - 2004

LE VIN DU MOIS

CUVÉE QUETTON SAINT-GEORGES 2003

Fleuron du Château de l'Engarran, cette cuvée est élaborée avec amour par Diane Losfelt à partir des meilleures vignes du cru Saint-Georges à Lavérune.



« La cuvée Quetton Saint-Georges est une main de fer dans un gant de velours. Un vin à la fois très concentré et très élégant. Cette grande cuvée produite depuis 1995 nous a fait entrer dans cinq restaurants trois étoiles. On l'appelait « le top » avant qu'elle porte le nom d'un célèbre propriétaire du domaine au XIX^e siècle, Laurent Quetton Saint-Georges, qui partagea sa vie entre l'Ontario et Montpellier.

2003 est un grand millésime qui garde une fraîcheur naturelle malgré la canicule. 150 hectolitres ont été produits cette année-là, élevés à 50% en barrique, pendant 18 mois. Il est composé à 72% de syrah, 26% de grenache, 1% de mourvèdre et 1% de carignan. Sa robe est profonde aux reflets pourpres. Au nez se dégagent des arômes de fruits très exprimés comme le cassis et la mûre. En bouche, la matière est souple et structurée avec un goût de cassis et de compote de fraise qui évolue vers la violette et le cacao noir. Les tanins sont nobles et amples. Le boisé est enveloppé par une bouche d'une grande fraîcheur où le fruit domine.

Comme tous les grands vins du Languedoc, il donne déjà du plaisir jeune mais peut facilement se garder 7 à 9 ans. C'est un vin de viande (côte de bœuf, agneau...), à fromages à pâte bleue (fourme, gorgonzola...) ou avec du parmesan accompagné d'un pain de seigle aux raisins. Il est aussi merveilleux avec du chocolat, c'est mon péché mignon.

Château de l'Engarran
34 880 Lavérune
Tél. : 04 67 47 00 02
www.chateau-engarran.com

Coteaux du Languedoc
Saint Georges d'Orques

Cuvée Quetton
Saint Georges 2003

Rouge – 14,5°

**PRIX
DE VENTE
AU DOMAINE**

17 €

Diane Losfelt dirige avec sa sœur Constance Rérolle, filles de Francine et Alain Grill, le Château de l'Engarran depuis 22 ans. Construit en 1632 par Henri d'Engarran, ce magnifique domaine appartient à la famille Grill depuis cinq générations. La gamme des vins du Château de l'Engarran (220 000 bouteilles) exprime le grand potentiel de ses 60 ha de terre de graves rouges à cailloux roulés. Une production toujours remarquée qui a obtenu de nombreuses médailles d'or.

Les 16 et 17 septembre, sera organisée dans l'immense parc du domaine de l'Engarran une visite théâtralisée à travers les siècles, dans le cadre des Journées européennes du patrimoine.

LA RECETTE CANON D'AGNEAU À LA PIPERADE DE LÉGUMES

POUR 8 PERSONNES

1 selle d'agneau de 1,6kg, 20gr de fond de jus d'agneau, 400gr de pomme de terre, 400gr fenouil, 400gr de courgette, 200gr d'oignon, 200gr de poivron rouge, 200gr de poivron vert et 50gr d'aneth

Cette recette est proposée par **Grégory Courtial, nouveau chef de la Closerie, restaurant semi-gastronomique de l'hôtel de charme 4 étoiles construit en 1898 par l'architecte Thomas Piétri sur le modèle des grands palaces de la Côte d'Azur. Cet établissement dispose de plusieurs salles et d'un agréable patio récemment réaménagé qui accueille une quarantaine de couverts.**

Restaurant La Closerie
Hôtel Holiday Inn Montpellier Métropole
3, rue du Clos René • 34 000 Montpellier
Tél. : 04 67 12 32 32
www.holidayinn-montpellier.com

Désossez la selle d'agneau, séparez-la en deux morceaux. Préparez la piperade de légumes : émincez les oignons, taillez la courgette, le fenouil, les poivrons en julienne. Faites cuire légèrement la piperade dans l'huile d'olive. Farctissez les deux morceaux de selle d'agneau avec la piperade, roulez et ficelez-les pour faciliter la cuisson. Faites colorer la selle à l'huile durant 5 minutes sur toutes les faces, puis passez-la au four à 180° pendant 15 à 20 minutes. Epluchez les pommes de terre, coupez-les en petits dés, faites-les blanchir dans de l'eau salée puis faites-les cuire dans un petit bouillon de volaille. Tranchez la selle d'agneau en 16. Dressez l'assiette : placez au centre deux tranches de selle, disposez quelques pommes de terre autour de la selle, une petite tomate cocktail cuite à la vapeur et le reste de la piperade en filet autour de l'assiette, puis nappez avec le jus de cuisson, poivrez au moment de servir.





la Providence

LE DOMAINE INTERCOMMUNAL
QUI ACCUEILLE VOS FÊTES
ET RÉUNIONS

Le domaine de la Providence sur plus de 8000 m² est une nouvelle annexe de l'Hôtel de l'Agglomération. Il a été réaménagé en salles de réceptions et de réunions. Ce domaine peut être loué aux communes n'ayant pas de salles à disposition ainsi qu'aux particuliers. C'est un lieu idéal pour organiser des fêtes familiales (mariages, fiançailles, baptêmes, anniversaires...). Le domaine comprend deux bâtiments, un parking de 90 places et des équipements extérieurs (boulodrome, barbecue, piste de danse) et peut accueillir 150 personnes à l'intérieur et 500 à l'extérieur.

TARIFS DE LOCATION (À LA JOURNÉE) :

- Salle de réception du rez de chaussée 300 €
(avec cuisine et sanitaires)
Capacité accueil 65 personnes
- Salle de réception du 1^{er} étage 500 €
(avec dépendance et cuisine)
Capacité d'accueil 100 personnes
- Ancienne Chapelle 400 €
(salle de réunion de 150 m²)
- Terrasse et équipement extérieur 400 €
(boulodrome, barbecue, piste de danse)
- Domaine complet 1800 €

Tarif Pass'Agglo : -10%

Les réservations doivent se faire par écrit à la Direction
du Protocole de Montpellier Agglomération
50, place Zeus - BP 9531 - 34045 Montpellier cedex 01

L'AGENDA

SPORT	THÉÂTRE	FESTIVAL	MANIFESTATIONS	LYRIQUE
<p>Vendredi 15 septembre</p> <p>FOOTBALL MONTPELLIER / BASTIA CHAMPIONNAT DE FRANCE D2 - 8^e JOURNÉE Montpellier Stade de la Mosson 20h Tél. : 04 67 15 46 00 Tarifs : à partir de 2€ avec le Pass'Agglo</p> <p>Samedi 23 septembre</p> <p>RUGBY MONTPELLIER / TOULOUSE CHAMPIONNAT DE FRANCE TOP 14 - 7^e JOURNÉE Montpellier Stade Sabathé 18h30 Tél. : 04 67 47 27 69</p> <p>VOLLEY MONTPELLIER / CANNES CHAMPIONNAT DE FRANCE PRO A Montpellier Pierre de Coubertin 20h Tél. : 04 67 45 77 77 Tarifs : 1 euro avec le Pass'Agglo</p> <p>HANDBALL MONTPELLIER / IVRY CHAMPIONNAT DE FRANCE D1 - 4^e JOURNÉE Montpellier Palais des sports R. Bougnol 20h Tél. : 04 99 61 44 55 Tarifs : de 8 à 12 euros</p> <p>Mardi 26 septembre</p> <p>TENNIS DE TABLE MONTPELLIER / MONDEVILLE CHAMPIONNAT DE FRANCE PRO A DAMES - 2^e JOURNÉE Montpellier Gymnase Alain Achille 20h Tél. : 04 67 54 18 12 Tarifs : 3 euros</p> <p>Vendredi 29 septembre</p> <p>FOOTBALL MONTPELLIER / DIJON CHAMPIONNAT DE FRANCE D2 - 10^e JOURNÉE Montpellier Stade de la Mosson 20h Tél. : 04 67 15 46 00 Tarifs à partir de 2 € avec le Pass'Agglo</p> <p>Samedi 30 septembre</p> <p>RUGBY MONTPELLIER / BRIVE CHAMPIONNAT DE FRANCE TOP 14 - 9^e JOURNÉE Montpellier Stade Sabathé 18h30 Tél. : 04 67 47 27 69</p> <p>Samedi 7 octobre</p> <p>VOLLEY MONTPELLIER / PARIS CHAMPIONNAT DE FRANCE PRO A - 4^e JOURNÉE Montpellier Pierre de Coubertin 20h Tél. : 04 67 45 77 77 1 euro avec le Pass'Agglo</p>	<p>Lundi 18 septembre</p> <p>L'OS A LA BOUCHE CABARET Montpellier Domaine du château d'O 20h30 Tél. : 04 67 67 66 66 Gratuit sur réservation Également le 19 sept. à 20h30</p> <p>Lundi 25 septembre</p> <p>DE VOUS A MOI SPECTACLE EN APPARTEMENT Montpellier Domaine du château d'O 20h30 Tél. : 04 67 67 66 66 Gratuit sur réservation Également du 26 au 30 sept. à 20h30</p> <p>Mercredi 4 octobre</p> <p>LES YEUX ROUGES Montpellier Théâtre de Grammont 19h Tél. : 04 67 99 25 00 Tarifs (1) Également le 5 et le 6 oct. à 19h et le 7 oct. à 15h et 19h</p> <p>Mercredi 4 octobre</p> <p>MARX MATERIAU / CELUI QUI PARLE Montpellier Théâtre de Grammont 19h Tél. : 04 67 99 25 00 Tarifs (1) Également le 5 et le 6 oct. à 19h et le 7 oct. à 15h et 19h</p> <p>Mercredi 11 octobre</p> <p>NOTRE POUCHKINE L'ÂME RUSSE ! Montpellier Théâtre de Grammont 21h Tél. : 04 67 99 25 00 Tarifs (1) Également le 5 oct. à 21h</p> <p>Mercredi 4 octobre</p> <p>LE CABARET DE LA DERNIERE CHANCE A VOTRE SANTE Montpellier Domaine du château d'O 19h Tél. : 04 67 67 66 66 Tarifs : de 5 à 13€ Également le 5 oct. à 21h</p> <p>Vendredi 6 octobre</p> <p>SARATOV / SARAT-OFF - UNE VILLE DISPARUE Montpellier Théâtre de Grammont 21h Tél. : 04 67 99 25 00 Tarifs (1) Également le 7 oct. à 21h</p> <p>Samedi 7 octobre</p> <p>THEATRE POUR ENFANTS PETRONILLE ET LE MYSTERE DE LA CLE Montpellier Théâtre Pierre Tabard Lakanal 16h Tél. : 06 80 89 15 20</p> <p>Tarifs (1) : 10€ ou 7€ la place avec un abonnement de 3 spectacles au minimum</p>	<p>Mercredi 4 octobre</p> <p>LES INTERNATIONALES DE LA GUITARES ENSEMBLE AL KINDI Montpellier Opéra Comédie 21h Tél. : 04 67 60 19 99 et 04 67 616 616 Tarifs : de 28 à 32€</p> <p>Jeudi 5 octobre</p> <p>LATCHO DROM ET EMY DRAGOÏ Lattes Théâtre Jacques Coeur 21h Tél. : 04 67 60 19 99 et 04 67 616 616 Tarifs : de 22 à 25 €</p> <p>Vendredi 6 octobre</p> <p>OLIVIER ROMAN GARCIA ET SES INVITES Lattes Théâtre Jacques Coeur 21h Tél. : 04 67 60 19 99 et 04 67 616 616 Tarifs : de 15 à 18€</p> <p>Samedi 7 octobre</p> <p>GOTAN PROJECT Montpellier Zénith Sud 21h Tél. : 04 67 60 19 99 et 04 67 616 616 Tarifs : de 26 à 30 €</p> <p>Mercredi 11 octobre</p> <p>RESERVOIR ROCK AU ROCKSTORE Montpellier Rockstore 21h Tél. : 04 67 60 19 99 et 04 67 616 616 Tarifs : 10 €</p>	<p>Du 14 au 16 septembre</p> <p>COMÉDIE DE L'ARTISANAT Montpellier Place de la Comédie Tramway - arrêt Comédie Toute la journée Tél. : 0 825 36 36 36 www.artisanat.info</p> <p>Samedi 16 septembre</p> <p>FORUM DES ASSOCIATIONS DE JACOÛ Jacou Parc de Bocaud Rue Joseph Arley De 14h à 18h Tél. : 04 67 55 88 55</p> <p>JOURNÉE DU PATRIMOINE DÉCOUVREZ LE JARDIN Jacou Parc de Bocaud Rue Joseph Arley 15h Tél. : 04 67 54 10 50 Cette visite s'effectue aussi le 17 septembre, même lieu, même heure.</p> <p>Dimanche 17 septembre</p> <p>JOURNÉE DU PATRIMOINE DÉCOUVREZ DE CASTRIES Castries Salle des colonnes du Château À partir de 9h Tél. : 04 99 74 01 77</p> <p>Samedi 7 octobre</p> <p>DÉBAT À PROPOS DES YEUX ROUGES Montpellier Théâtre des 13 Vents 17h Entrée libre</p>	<p>Jeudi 5 octobre</p> <p>TRISTAN ET ISOLDE, AMOUR TOUJOURS ! ... Montpellier Opéra Berlioz / le Corum (Tramway : « le Corum ») 18h Tél. : 04 67 601 999 Tarifs de 14 à 48€ Ce spectacle est donné aussi le 8 octobre à 15h et le 11 octobre à 18h</p> <p>Samedi 7 octobre</p> <p>FRANS POELSTRA / ROBERT STEJN FEMININE DELIGHT Montpellier Centre chorégraphique national de Montpellier Languedoc-Roussillon Les Ursulines Boulevard Louis Blanc Tramway : arrêt « Louis Blanc » 20h30 Tél. : 04 67 60 06 70 Tarifs : de 5 à 6 €</p> <p>ERRATUM La photo de Beach-Volley publiée dans le n°229 d'Harmonie page 42 est signée Yvan Dervaux.</p>

MUSÉE archéologique Henri Prades à Lattes

Une invitation à remonter le temps...

Montpellier Agglomération, donner du sens à l'avenir.

MÉDIATHÈQUES : ♥

MÉDIATHÈQUE CENTRALE D'AGGLOMÉRATION ÉMILE ZOLA

Mercredi 13 sept.

- 17h30 : Projection du documentaire du MHRC, «L'ovale Movie 2005-2006»
Présentation du stade Yves du Manoir, à la découverte du club, interviews des joueurs, les règles du jeu...
- 18h30 : Rencontre avec Daniel Herrero à l'occasion de la sortie de «Perds pas le Sud» (Ed. Plon).
En partenariat avec la librairie Sauramps

Mardi 19 sept.

Rencontre avec Laurent Gaudé (prix Goncourt 2004) à l'occasion de la sortie de son nouveau roman «Eldorado» (éd. Actes Sud).

Mardi 26 sept.

- 18h30 : Rencontre avec Isabelle Alonso à l'occasion de la sortie de «L'Exil est mon pays» (Ed. Héloïse d'Ormesson - Août 2006)
En partenariat avec la librairie Sauramps

Jeudi 28 sept.

- 18h30 : Hommage à l'ensemble de son œuvre et rencontre avec le grand poète libanais Salah Stétié, conférence de Paule Plouvier, lectures (salle de lecture 2^e étage).

Vendredi 29 et samedi 30 sept.

Installation-vidéo de Vincent Bernard et Roland Rodriguez : La pisciculture.
Dans le cadre de l'opération quARTiers libres.

Vendredi 6 octobre

Conférence-débat avec Eric Sartori à l'occasion de la sortie de «Histoire des femmes scientifiques» (Ed. Plon).
La rencontre sera animée par l'association «Citoyennes maintenant»

Mardi 10 octobre

• 18h30 : Illustration
Vernissage de l'exposition «Léo Malet revient au bercail» - 10 octobre-29 décembre 2006



Du 14 octobre au 10 novembre

Le monde à venir, série de quatre conférences suivies d'une table ronde les 14, 20, 27 octobre, 3 et 10 novembre

Mardi 17 octobre

• 18h30 : Rencontre autour de l'œuvre d'Emmanuel Lévinas à l'occasion du centenaire de sa naissance.
En partenariat avec le CCCJ

Mardi 24 octobre

• 18h30 : A l'occasion du centenaire de la naissance de Samuel Beckett et en «avant-première» de «Fin de Partie», rencontre-lectures avec Jean-Claude Fall, le dramaturge Gérard Lieber et les comédiens du Théâtre des Treize Vents.
En partenariat avec le Théâtre des Treize Vents

Jeudi 14 sept.

MANIFESTATION

COMÉDIE DE L'ARTISANAT LE SAVOIR-FAIRE ARTISANAL S'EXPOSE

La Chambre de Métiers et de l'Artisanat est à l'initiative d'un rendez-vous très attendu du grand public : la Comédie de l'Artisanat. Son objectif est de mieux faire connaître l'Artisanat Héraultais, tout en donnant aux chefs d'entreprise, qui ne disposent pas toujours d'une vitrine, la possibilité de se faire connaître et de développer ainsi leur clientèle. La Comédie de l'Artisanat offre également l'occasion aux artisans de réaffirmer les valeurs fortes de l'Artisanat : tradition, innovation, savoir-faire, proximité et sens de l'accueil.

Montpellier

Place de la Comédie
Tramway : arrêt «Comédie»
Toute la journée
Du 14 au 16 septembre
Tél. : 0825 36 36 36
<http://www.artisanat.info>

Vendredi 15 sept.

FOOTBALL

MONTPELLIER / BASTIA CHAMPIONNAT DE FRANCE D2 8^E JOURNÉE

Montpellier

Stade de la Mosson
20h

Tél. : 04 67 15 46 00
www.mhscfoot.com
Tarifs : à partir de 2€ avec le Pass'Agglo

Samedi 16 sept.

MANIFESTATION

JOURNÉE DU PATRIMOINE DÉCOUVERTE DE LAVÉRUNE

Ce week-end, la mairie organise des visites guidées, des expositions et de nombreuses animations avec la participation de la section Théâtre du foyer rural.
Concert à 18h le 17 sept.

Lavérune

Tél. : 04 99 51 20 00

JOURNÉE DU PATRIMOINE DÉCOUVERTE LE JARDIN

Découvrez le jardin du château de Bocaud avec l'Association Histoire et Patrimoine.

Jacou

Parc de Bocaud
15h

Tél. : 04 67 54 10 50
Cette visite s'effectue aussi le 17 septembre, même lieu, même heure.

Dimanche 17 sept.

MANIFESTATION

JOURNÉE DU PATRIMOINE DÉCOUVERTE DE CASTRIES

Dans le cadre de la Journée du Patrimoine, l'Office du Tourisme de Castries et la commune de Castries organisent une série de visites guidées à la découverte des monuments et richesses architecturales de la commune

Castries

Salle des colonnes du Château
A partir de 9h

Tél. : 04 99 74 01 77

Lundi 18 sept.

THEATRE

L'OS A LA BOUCHE CABARET

De l'intime au quotidien, notre existence est composée de petites ou de grandes histoires qui, font ce que nous sommes. La compagnie Rollmops Théâtre vous invite à déguster ses plats de la vie courantes.

Montpellier

Domaine du château d'O
20h30

Tél. : 04 67 67 66 66
Tarifs : gratuit sur réservation
Ce spectacle est aussi donné le 19 septembre à la même heure

Samedi 23 sept.

RUGBY

MONTPELLIER / TOULOUSE CHAMPIONNAT DE FRANCE TOP 14 - 7^E JOURNÉE

Montpellier

Stade Sabathé
18h30

Tél. : 04 67 47 27 69
www.montpellier-rugby.com

VOLLEY

MONTPELLIER / CANNES CHAMPIONNAT DE FRANCE PRO A

L'ancien club du nouvel entraîneur du Montpellier Volley, Arnaud Josserand.

Montpellier

Palais des sports
Pierre de Coubertin
20h

Tél. : 04 67 45 77 77
www.montpellier-uc.org/volleyball
Tarifs : 1 euro avec le Pass'Agglo

HANDBALL

MONTPELLIER / IVRY CHAMPIONNAT DE FRANCE D1 4^E JOURNÉE



Montpellier

Palais des sports R. Bougnol
20h

Tél. : 04 99 61 44 55
www.montpellier-handball.com
Tarifs : de 8 à 12 euros

Lundi 25 sept.

THEATRE

DE VOUS A MOI SPECTACLE EN APPARTEMENT

Ecriture courte et incisive, faite uniquement pour être jouée, sans fioriture, sans détour, au contact direct du public. Le texte, nous projette dans le rapport fragile, drôle et émouvant d'une comédienne, Lison Pinet, qui a aussi écrit le texte du spectacle. Elle se confie, s'implique, s'angoisse, s'amuse, s'égare en public. C'est à la fois banal et tendre, classique et surprenant.

Montpellier

Domaine du château d'O
117, rue de la Carrière
20h30

Tél. : 04 67 67 66 66
Tarifs : gratuit sur réservation
Ce spectacle est aussi donné du 26 au 30 septembre à la même heure.

Mardi 26 sept.

TENNIS DE TABLE

MONTPELLIER / MONDEVILLE CHAMPIONNAT DE FRANCE PRO A DAMES • 2^E JOURNÉE

Montpellier Montpellier Gymnase A. Achille 20h

Tél. : 04 67 54 18 12 www.montpellier-tt.com Tarifs : 3 euros

Vendredi 29 sept.

FOOTBALL

MONTPELLIER / DIJON CHAMPIONNAT DE FRANCE D2 10^E JOURNÉE



Montpellier Stade de la Mosson 20h

Tél. : 04 67 15 46 00 www.mhscfoot.com Tarifs à partir de 2 € avec le Pass'Agglo

Samedi 30 sept.

RUGBY

MONTPELLIER / BRIVE CHAMPIONNAT DE FRANCE TOP 14 • 9^E JOURNÉE



Montpellier Stade Sabathé 18h30

Tél. : 04 67 47 27 69

Mercredi 4 oct.

THEATRE

LES YEUX ROUGES

En 1973, Lip est dans une situation financière catastrophique. Des syndicalistes mettent la main sur des documents qui les renseignent sur les mécanismes d'une faillite organisée : un conglomérat d'horloger suisse a œuvré pour devenir majoritaire. Les syndicats décident de contre-attaquer en informant les salariés de l'usine et les médias. Un fort courant de sympathie naît alors dans l'opinion publique. Mais rien n'évolue et la liquidation est planifiée.

C'est alors que les salariés de Lip rentrent dans l'histoire en décidant de reprendre la fabrication des montres.

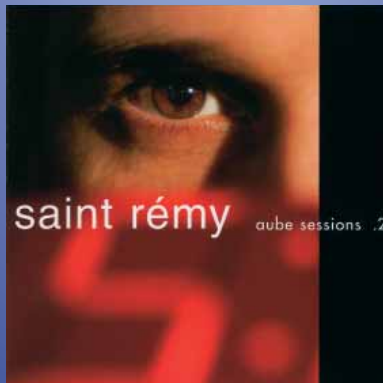
Les « Lips » produisent et s'organisent pour vendre leurs montres. Un mois après, ils se payent sans hiérarchisation de salaire. Le lendemain, les gardes mobiles pénètrent dans l'usine. Les salariés avaient prévu cette éventualité et avaient dissimulé leur trésor de guerre. Ils continueront ainsi durant tout le mouvement à fabriquer, vendre et se payer. De grandes manifestations de soutien s'organisent partout en France et en Europe. Le 29 Septembre 1973, 100 000 personnes se réunissent pour une grande marche autour de Besançon. Fin Janvier 74, après 300 jours de lutte, un projet de relance est accepté par tous les partenaires sans aucun licenciement. Le texte de Dominique Féret, constitué uniquement d'interviews, sans aucun commentaire, conduit le théâtre au cœur d'un documentaire sur le conflit ouvrier de l'usine LIP.

Montpellier Théâtre de Grammont 19h

Tél. : 04 67 99 25 00 Tarifs : 10€ ou 7€ la place avec un abonnement de 3 spectacles au minimum Ce spectacle est aussi donné le 5 et le 6 octobre à 19h et le 7 octobre à 15h et 19h

MUSIQUE : ♥

LES AUBES SESSIONS DE SAINT REMY



Samedi 30 septembre

Montpellier Cour de L'Ecole Louis Figuié, rue Farges (quartier Gares St François) 20H30

Entrée sur invitation à retirer auprès de MONTPELLIER QUARTIER LIBRE

À quoi ressemble le quartier de la Gare à 5 heures du matin ? Avec les illustrateurs audiovisuels Gao Odier et Colin Lombard de l'Association Le Son du caillou, le chanteur Saint Rémy présente une radiographie insolite de cette partie de la ville en intégrant à son concert des témoignages sonores et visuels, recueillis aux premières heures du jour. Boulanger devant son four, balayeur de rue, cheminot, livreur de journaux, le petit monde de l'aube va se trouver réuni sur scène dans un jeu croisé avec l'artiste et ses musiciens. Le projet « Gare aux aube sessions » est présenté dans la cour de l'école maternelle Louis-Figuié, lieu qui symbolise la source des rencontres entre habitants du quartier.

THEATRE

MARX MATERIAU / CELUI QUI PARLE

Une mise en voix théâtrale des pensées et analyses de Karl Marx. Une mise en scène de Jacques Allaire avec Luc Sabot dans le rôle de Marx. « Marx matériau / celui qui parle est un voyage dans notre propre vie, car c'est en

définitive cela, et seulement cela, l'objet de ce spectacle : que chacun fasse un voyage au cœur de sa propre vie. C'est une manière d'enquête, non sur le sujet Marx, mais une enquête sur nous même » déclare le metteur en scène .

Montpellier Théâtre de Grammont 19h

Tél. : 04 67 99 25 00 Tarifs : 10€ ou 7€ la place avec un abonnement de 3 spectacles au minimum Ce spectacle est aussi donné le 5 et le 6 octobre à 19h et le 7 octobre à 15h et 19h.

MUSIQUE : ♥

LES PREMIERS CONCERTS DE VICTOIRE 2

Début de saison à Victoire 2. Les concerts reprennent à partir du 15 septembre. Tout d'abord ouverture avec les régionaux de l'étape : le contrebassiste Michel Bismuth et les joyeuses nénettes des Belles Musettes qui sortent un album suivi des pétaradants Caméléons, le Lyonnais Hightone et le rappeur Disiz la Peste.

Vendredi 15 septembre SELECTION REGIONALE A 100% Les groupes de la sélection régionale 2006 : l'Herbe Folle (Aude) Projet Lafaille (P.O) Mathis & The Mathematics (Gard) Oust Louba (Lozère) Fanga (Hérault)

Vendredi 22 septembre MICHEL BISMUTH

Samedi 23 septembre LES BELLES MUSETTES + Brazuk + Zef

Jeudi 12 octobre LES CAMELEONS + SKANKYLA (ska rock)

Vendredi 13 octobre PHOENIX + PETER VON POEHL

Vendredi 20 octobre THOMAS DYBDHAL + MARIE MODIANO

Samedi 21 octobre HIGHTONE

Jeudi 26 octobre DISIZ LA PESTE

samedi 28 octobre JEHRO+ INVITE

Mardi 31 octobre FORBIDDEN SCIENCE CREW PARTY

Saint Jean de Vedas Salle Victoire 2 Mas de Grille 1, rue Théophraste Renaudot Tous les concerts ont lieu à 20h30 Tél. : 04 67 47 91 00



FESTIVAL : ♥

Les onzièmes Internationales de la Guitare de Montpellier

4/22 octobre 2006 montpellier & lattes

GOTAN PROJECT
H-F. THIEFAINE
FRÈRES FERRÉ TRIO
D. LOCKWOOD - S & L. BELMONDO
A. JEAN-MARIE - P. CATHERINE...
J. ABERCROMBIE - A. ROMANO
G. PANSANEL - E. RAVA - H. TEXIER
NOÛTE DE FLAMENCO PURO II
MANUELA CARRASCO
DJ CHAMPION
R. DYENS
AL KINDI

SALON INTERNATIONAL DE LA LUTHERIE
ETC...

04 67 66 36 55
www.internationalesdelaguitare.com

LES 11^E INTERNATIONALES DE LA GUITARE DE MONTPELLIER

A Montpellier et dans les communes de l'Agglomération, pendant trois semaines, du 4 au 22 octobre, le 11^e festival « les Internationales de la Guitare » offrent à tous, novices, amateurs, mélomanes confirmés, l'accès à des concerts de choix, où tous les styles se côtoient : flamenco, classique, rock, swing manouche, électro... Un Festival bien implanté en Languedoc-Roussillon, première région guitariste de France avec 180 000 pratiquants. Le Festival célèbre cette année son onzième anniversaire avec, entre autres : Gotan Project, H-F Tiephaine, Freres Ferré Trio, Didier Lockwood... A noter cette année les concerts gratuits dans les Maisons pour Tous de Montpellier et l'opération Scènes du Languedoc-Roussillon qui propose avec le partenariat de sept communes de l'Agglomération (1) la promotion et la diffu-

sion de musiciens du cru. Une originalité le 21 octobre le concours air guitar au Peyrou ou vous pourrez découvrir comment jouer de la guitare sur scène... les mains vides !

Le Festival a lieu du 4 au 22 octobre à Montpellier et dans les communes de l'Agglomération.

Tarifs de 35 à 10 € selon les concerts
Détails des spectacles dans l'agenda au jour le jour.

Tél. : 04 67 60 19 99 et 04 67 616 616
www.internationalesdelaguitare.com

(1) Grabels, Juvignac, Prades-le-Lez, Cournonsec, Murviel-les-Montpellier, Lavérune et Clapiers

Monino à la basse. Ensemble, ils tournent et détournent avec virtuosité et musicalité les grands airs populaires, de Piaf à Nougaro, en passant par Henri Salvador.



Lattes
Théâtre Jacques Coeur
21h

Tél. : 04 67 60 19 99 et 04 67 616 616
Tarifs : de 15 à 18€

THEATRE

SARATOV / SARAT-OFF - UNE VILLE DISPARUE

La quasi totalité des comédiens du Théâtre Drama est originaires de Saratov, sur les bords de la Volga, un million d'habitants. Saratov existe depuis envi-

THEATRE

NOTRE POUCHKINE L'AME RUSSE !

Un spectacle qui met en lumière la nature particulière que tout russe entame et vit avec Pouchkine, l'homme, l'écrivain. Le metteur en scène Anton Kouznetsov et quatorze comédiens russes du Théâtre Drama de saratov tracent les pistes pour que nous puissions approcher et partager le mystère de cette relation entre un auteur et tout un peuple. Une partie de la fameuse « âme russe » ! Spectacle en russe surtitré.

Montpellier
Théâtre de Grammont
21h

Tél. : 04 67 99 25 00
Tarifs : 10€ ou 7€ la place avec un abonnement de 3 spectacles au minimum
Ce spectacle est aussi donné le 5 octobre à 21h

11^E INTERNATIONALES DE LA GUITARE

ENSEMBLE AL KINDI



Actuellement l'un des meilleurs ensembles de musique classique arabe du Proche et Moyen-Orient. De-

puis plus de vingt ans, son fondateur, le virtuose du qâ-noun (cythare arabe), Julien Jâlal Eddine Weiss, s'attache à retrouver la richesse et la pureté d'un répertoire trop rarement joué. Aujourd'hui, il se lance un nouveau défi : mêler à un répertoire arabe ancien d'Alep des pièces originales arabo turques de l'empire ottoman pour en retrouver l'interprétation authentique du XVII^e siècle.
Montpellier
Opéra Comédie
21h
Tél. : 04 67 60 19 99 et 04 67 616 616
tarifs : de 28 à 32€

THEATRE

LE CABARET DE LA DERNIERE CHANCE A VOTRE SANTE

Un cabaret pour dire je t'aime, pour dire j'ai peur, pour mieux en rire et se regarder dans les yeux, parce que finalement c'est pas grave ! Des coeurs en tempête, comme on collectionne des migraines et voilà trois donzelles aux amours chagrines qui vitupèrent pour ne pas qu'on les assassine, parce qu'au final, la vie c'est bon, ça se boit sans modération et en chansons.

Montpellier
Domaine du château d'O
19h

Tél. : 04 67 67 66 66
Tarifs : de 5 à 13€
Ce spectacle est aussi donné le 5 octobre à 20h30.

11^E INTERNATIONALES DE LA GUITARE

LATCHO DROM ET EMY DRAGOÏ



Manouche d'origine, Christophe Lartilleux a passé son enfance dans les caravanes et sur les routes. D'où le nom de Latcho Drom, « bonne route » en manouche. Un nom qui lui a porté chance, puisque Latcho Drom a pris sa place parmi les grands groupes de swing manouche en France. Au carrefour du jazz, du tzigane et du bal musette, le quartet Latcho Drom offre une musique joyeuse et mé-tissée. Pour ce concert, Latcho Drom invite l'accordéoniste tzigane Emy Dragoï.

Lattes
Théâtre Jacques Coeur
21h

Tél. : 04 67 60 19 99 et 04 67 616 616
Tarifs : de 22 à 25 €

Vendredi 6 octobre

11^E INTERNATIONALES DE LA GUITARE

OLIVIER-ROMAN GARCIA ET SES INVITES

Olivier Roman Garcia a développé un style très personnel

grâce à une curiosité sans frontière. Il balance entre la scène jazz, hispanique, rock, world music... Pour cette soirée, il s'entoure des grands

noms de la scène jazz française actuelle : Emmanuel Bex, à l'orgue et au piano, François Laizeau, pour la batterie et les percussions et Frédéric

LYRIQUE : ♥

TRISTAN ET ISOLDE, AMOUR TOUJOURS! .. Jeudi 5 Octobre.



Montpellier
Opéra Berlioz / le Corum
18h

Tél. : 04 67 601 999
Tarifs de 14 à 48€
Ce spectacle est donné aussi le 8 octobre à 15h et le 11 octobre à 18h

Félia Litvinne dans le rôle d'Iseult en 1913 à l'Opéra de Paris
(photo collection P Flinois)

« J'ai dans la tête le plan d'un Tristan et Isolde, une œuvre absolument simple où déborde la vie la plus intense. » En lisant cette lettre, écrite par Wagner à Liszt en décembre 1854, on est loin de se douter que c'est l'œuvre la plus complexe et la plus novatrice du compositeur qui est en train de germer. Deux faits déterminants intervinrent dans la création de Tristan : le premier est la lecture fébrile de l'œuvre de Schopenhauer (Le Monde comme volonté et représentation, 1819), le second, la passion que Wagner nourrissait à l'égard de Mathilde Wesendonk, la femme de son riche protecteur zurichois, Otto. Au moment où il l'entreprit, Wagner était en pleine composition de la Tétralogie et songeait déjà à Parsifal, mais des nécessités pratiques l'incitèrent à abandonner tout autre travail pour se consacrer exclusivement à cet opéra. Ce n'est que six ans après son achèvement que Tristan est créé dans son intégralité : le 10 juin 1865 à Munich, grâce à Louis II de Bavière, sous la direction de Hans von Bülow. A Montpellier, on pourra découvrir cet opéra dans une mise en scène de Georges Lavaudant, avec Richard Decker et Hedwig Fassbender dans les rôles titres. L'orchestre National de Montpellier LR est dirigé par Friedemann Layer.

ron quatre siècles ; ouverte au monde occidental deux siècles durant, puis isolée les deux siècles suivants. Elle n'est plus isolée aujourd'hui, mais ce changement est tout récent. Elle vit difficilement, ayant perdu ses industries... Ces comédiens licenciés par leur théâtre disent aimer cette ville, la haïr à la fois. Tous entretiennent avec elle un rapport passionnel, difficile. Chacun a choisit en toute subjectivité, des extraits écrits, des documents, des souvenirs vécus, des matières musicales ; et fait une première proposition dramatique, inventant une sorte de portrait, un hommage passionné, fougueux, douloureux à cette ville. Spectacle en russe sur-titré.

Montpellier
Théâtre de Grammont
21h

Tél. : 04 67 99 25 00
Tarifs : 10€ ou 7€ la place avec un abonnement de 3 spectacles au minimum
Ce spectacle est aussi donné le 7 octobre à 21h

Samedi 7 oct.

VOLLEY

MONTPELLIER / PARIS
CHAMPIONNAT DE FRANCE
PRO A - 4E JOURNÉE

Montpellier
Palais des sports
Pierre de Coubertin
20h

Tél. : 04 67 45 77 77
www.montpellier-uc.org/
volleyball
1 euro avec le Pass'Agglo

11^È INTERNATIONALES
DE LA GUITARE
GOTAN PROJECT



Gotan Project, un nom qui sonne comme une révélation depuis 1998, celle du tango revisité, remanié par trois virtuoses, Eduardo Makaroff, Philippe Cohen Solal et Christophe H Müller. En 2006, le

Gotan Project présente son nouvel album, « Lunático ». A l'image du précédent album « la revancha del Tango », « Lunático » fait le lien entre les origines du tango et son devenir. Il transforme les sons pour créer l'identité unique du groupe

Montpellier
Zénith Sud
21h

Tél. : 04 67 60 19 99 et 04 67 616 616
Tarifs : de 26 à 30 €

MANIFESTATION

DÉBAT
A PROPOS DES YEUX
ROUGES

Rencontre avec Charles Piaget, l'un des acteurs principaux du mouvement ouvriers des LIP en 1973 et Dominique Féret, auteur, cinéaste, metteur en scène. Le thème du débat est consacré à la parole militante Comment la partager et la faire accepter aux autres ? Comment cette parole peut devenir une parole théâtrale

Montpellier
Théâtre des 13 Vents
17h

entrée libre

THEATRE POUR ENFANTS
PETRONILLE ET
LE MYSTERE DE LA CLE



Spectacle musical et interactif pour les enfants à partir de 4 ans, écrit et interprété par Anne Marlange. Pétronille, cette fois, est seule en scène. Enfin... seule ? Non, elle partage la vedette avec Tom, une marionnette intarissable qui règne en petit roi sur les autres jouets de la chambre. Pétronille, elle, s'est découverte une passion pour la musique.

Montpellier
Théâtre Pierre Tabard
- Lakanal
16h

Tél. : 06 80 89 15 20
Ce spectacle est aussi donné le 8 octobre

DANSE

FRANS POELSTRA / ROBERT
STEIJN FEMININE DELIGHT

Ces deux chorégraphes, performeurs hollandais créent une comédie musicale sur la

vie d'une femme imaginaire. Une femme qui chante, danse et raconte son expérience d'être née femme. Une femme de tous les âges et dans tous ses états.

Montpellier
Centre chorégraphique national de Montpellier Languedoc-Roussillon
Les Ursulines
20h30

Tél. : 04 67 60 06 70
Tarifs : de 5 à 6 €

Mercredi 11 oct.

11^È INTERNATIONALES
DE LA GUITARE

RESERVOIR ROCK
AU ROCKSTORE

Trois concerts rock au programme du Festival
FRÈRES NUBUCK



Les frères Nubuck, Chris Gontard et Rémy Chante, brouillent les pistes. Entre leurs deux albums, « Chez les Nudistes » et « Chaque vivant est un mort en puissance », difficile de définir un style. Un groupe déjanté, engagé et drôle... à voir en live !

NATION ALL DUST



Quatre garçons dans le vent, quatre Marseillais, au look so british... Nation all Dust délaisse le chant des cigales pour se tourner vers du noisy pop au parfait accent londonien. Un son puissant et mélancolique.

STUCK IN THE SOUND



Sur scène, le groupe ne fait pas de mystère, son objectif est clair : scotcher littérale-

ment son auditoire, le « coler dans le son ». . . Et pour y parvenir tous les moyens sont bons : du duo de guitares acoustique et électro, en passant par la voix envoûtante de José Reis Fontão.

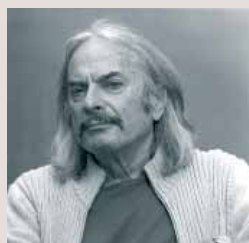
Montpellier
Rockstore
21h

Tél. : 04 67 60 19 99 et 04 67 616 616
Tarifs : 10 €

Jeudi 12 oct.

11^È INTERNATIONALES
DE LA GUITARE

DREAM TEAM JAZZ
(CRÉATION)
JOHN ABERCROMBIE,
ENRICO RAVA, GÉRARD
PANSANEL, HENRI TEXITER,
ALDO ROMANO
(JAZZ)



C'est l'un des événements jazz notoires en France cette année. Ce quintet d'exception est réuni pour la toute première fois, et ça se passe à Montpellier ! Les plus grands jazzmen ont répondu présent

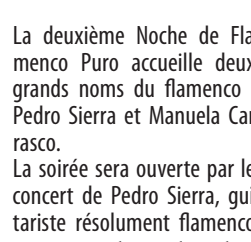
à l'invitation du musicien et compositeur montpelliérain Gérard Pansanel. Ils viennent des Etats-Unis, de France et d'Italie pour se retrouver sur la scène de l'Opéra Comédie. Le prodige de la guitare jazz, l'Américain John Abercrombie, sera l'invité d'honneur de cette soirée. Il sera accompagné de la guitare de Gérard Pansanel, et des leaders de la scène jazz européenne : le trompettiste Enrico Rava, dont le dernier album, « Easy Living », a remporté tous les prix, l'inventeur du jazz nomade, le batteur Aldo Romano, et enfin le talentueux contrebassiste Henri Texier, pilier du jazz européen.

Montpellier
Opéra Comédie
21h

Vendredi 13 oct.

11^È INTERNATIONALES
DE LA GUITARE

NOCHE DE FLAMENCO
PURO II
MANUELA CARRASCO,
PEDRO SIERRA
(FLAMENCO)



La deuxième Noche de Flamenco Puro accueille deux grands noms du flamenco : Pedro Sierra et Manuela Carrasco.

La soirée sera ouverte par le concert de Pedro Sierra, guitariste résolument flamenco, accompagnateur, entre autres, de Mario Maya, Farruco, Israel Galv etc. Pedro Sierra présentera les compositions de son album « Decisión ».



C'est l'une des plus grandes danseuses flamencas. Fille du danseur El Sordo, Manuela Carrasco, à n'en pas douter, a le flamenco dans le sang. Depuis ses débuts à l'âge de 10 ans, la brune Sévillane a remporté bien des prix et

conquis un public international. Manuela Carrasco a franchi toutes les frontières par la seule grâce de son flamenco inspiré et novateur... Irrésistible. Elle a joué dans le film « Flamenco » de Carlos Saura.

Montpellier
Opéra Comédie
20h30

Samedi 14 oct.

11^È INTERNATIONALES
DE LA GUITARE

IL ÉTAIT UNE FOIS...
LES FRÈRES FERRÉ
(CRÉATION)
AVEC DIDIER LOCKWOOD,
ALAIN JEAN-MARIE,
LES FRÈRES BELMONDO,
PHILIP CATHERINE,
PIERRE BOUSSAGUET
ET GIANI LINCAN
(SWING MANOUCHE)



Montpellier
Opéra Comédie
21h

DERNIÈRE MINUTE

Dimanche 8 oct.

VIDE GRENIER
À VENDARGUES

Organisé par le service municipal jeunesse. Emplacement : 8 euros. Buvette sur place.

Vendargues
Parking René Fuxa.
De 8h à 17h

Tél. : 04 67 87 32 77

HÔTEL DE L'AGGLOMÉRATION



50, place Zeus
34 000 MONTPELLIER
Tél. 04 67 13 60 00
Fax : 04 67 13 61 01
→ contact@montpellier-agglo.com
www.montpellier-agglo.com

MAISONS DE L'AGGLOMÉRATION

MONTPELLIER CENTRE (Montpellier)

50, place Zeus - B.P. 9531
34045 MONTPELLIER
Cedex 01

Tél. 04 67 13 69 09
Du lundi au vendredi
de 9h à 19h.

MONTPELLIER LEMASSON (Montpellier)

440, Bd Pedro de Luna
34070 Montpellier

Tél. 04 67 07 34 44
Lundi de 14h à 18h30,
mercredi de 9h30 à 18h30,
mardi, jeudi et vendredi
de 9h30 à 12h30 et de 14h
à 18h30, samedi de 9h à 12h.

MONTPELLIER ODYSSEUM (Montpellier)

Place de France
34000 Montpellier

Tél. 04 99 64 23 40
Mardi au samedi
de 13h à 20h.

CASTELNAU LE LEZ

(Castelnau le Lez,
Baillargues, Clapiers, Jacou,
Le Crès, Vendargues)
238, avenue de l'Europe
34170 CASTELNAU LE LEZ

Tél. 04 67 52 46 10
Lundi de 14h à 18h30,
mercredi de 9h30 à 18h30,
mardi, jeudi et vendredi
de 9h30 à 12h30 et de 14h
à 18h30, samedi de 9h à 12h.

CASTRIES

(Castries, Beaulieu, Montaud,
Restinclières, Saint-Brès,
Saint-Drézéry, Saint Genès
des Mourgues, Sussargues)
3, avenue de Montpellier
34160 CASTRIES

Tél. 04 67 04 51 83
Lundi de 14h à 18h30,
mercredi de 9h30 à 18h30,
mardi, jeudi et vendredi
de 9h30 à 12h30 et de 14h
à 18h30, samedi de 9h à 12h.

LATTES

(Lattes, Pérols)
1570, avenue des Platanes
34970 LATTES-BOIRARGUES

Tél. 04 67 73 18 50
Lundi de 14h à 18h30,
mercredi de 9h30 à 18h30,
mardi, jeudi et vendredi
de 9h30 à 12h30 et de 14h
à 18h30, samedi de 9h à 12h.

PIGNAN

(Pignan, Courmonsec,
Cournonterral, Lavérune,
Murviel lès Montpellier,
Saussan, Saint Georges
d'Orques)

7, place du 11 Novembre
34570 PIGNAN

Tél. 04 67 50 49 51
Lundi de 14h à 18h30,
mercredi de 9h30 à 18h30,
mardi, jeudi et vendredi
de 9h30 à 12h30 et de 14h
à 18h30, samedi de 9h à 12h.

PRADES-LE-LEZ

(Prades-le-Lez, Montferrier-
sur-Lez, Grabels, Juvignac)
110, route de Montpellier
34730 PRADES LE LEZ

Tél. 04 99 63 23 32
Lundi de 14h à 18h30,
mercredi de 9h30 à 18h30,
mardi, jeudi et vendredi
de 9h30 à 12h30 et de 14h
à 18h30, samedi de 9h à 12h.

VILLENEUVE-LES-MAGUELONE



(Villeneuve-lès-Maguelone,
Fabrègues, Saint Jean
de Védas)

2, place des Héros
34 750 VILLENEUVE-LES-
MAGUELONE
Tél. 04 67 07 08 80
Lundi de 14h à 18h30,
mercredi de 9h30 à 18h30,
mardi, jeudi et vendredi
de 9h30 à 12h30 et de 14h
à 18h30, samedi de 9h à 12h.

LE RÉSEAU DES MÉDIATHÈQUES

MÉDIATHÈQUE CENTRALE D'AGGLOMÉRATION EMILE-ZOLA



218, bd. de l'Aéroport-
International
34000 MONTPELLIER

Tél. 04 67 34 87 00

MÉDIATHÈQUE FEDERICO-FELLINI

Place Paul-Bec
34000 MONTPELLIER

Tél. 04 99 06 27 47

MÉDIATHÈQUE VICTOR-HUGO

207, rue Guillaume-Janvier
34000 MONTPELLIER

Tél. 04 67 27 17 17

MÉDIATHÈQUE JEAN-JACQUES-ROUSSEAU

230, avenue du Biterrois
La Mosson
34080 MONTPELLIER

Tél. 04 67 10 70 20

MÉDIATHÈQUE FEDERICO-GARCIA-LORCA



162, avenue de Palavas
34070 MONTPELLIER

Tél. 04 99 13 39 49

MÉDIATHÈQUE WILLIAM-SHAKESPEARE

150, avenue Paul-Bringuier
34080 MONTPELLIER

Tél. 04 67 16 34 20

MÉDIATHÈQUE D'AGGLOMÉRATION LA GARE

Avenue du Grand-Jeu
34570 PIGNAN

Tél. 04 67 47 61 69

LES ÉQUIPEMENTS CULTURELS

CONSERVATOIRE NATIONAL DE RÉGION

Musique, Danse,
Art dramatique
14, rue Eugène-Lisbonne
34000 MONTPELLIER

Tél. 04 67 66 88 40
www.montpellier-agglo.com/cnr

DÉPARTEMENT D'ART DRAMATIQUE

(Annexe du Conservatoire)
Maison Louis-Jouvet
19, rue Lallemand
34000 MONTPELLIER

Tél. 04 67 60 05 40

ÉCOLE SUPÉRIEURE DES BEAUX-ARTS DE MONTPELLIER AGGLOMÉRATION



130, rue Yehudi-Menuhin
34000 MONTPELLIER

Tél. 04 99 58 32 85
www.esbama.fr.st

PLANÉTIARIUM GALILÉE

Allée Ulysse - Odysseus
34000 MONTPELLIER

Tél. 04 67 13 26 26
www.planetarium-galilee.com

CENTRE DRAMATIQUE NATIONAL

Théâtre des Treize Vents
Domaine de Grammont
2733, avenue Albert-Einstein
34000 MONTPELLIER

Tél. 04 67 60 04 45
www.theatre-13vents.com

THÉÂTRE DU HANGAR

3, rue Nozeran
34000 MONTPELLIER

Tél. 04 67 41 32 71

MUSÉE ARCHÉOLOGIQUE HENRI PRADES

390, av. de Pérols
34 872 LATTES

Tél. 04 67 99 77 20

MUSÉE FABRE

2, rue Montpelliéret
34000 MONTPELLIER

Tél. 04 67 14 83 00

PAVILLON DU MUSÉE FABRE

Esplanade Charles-de-Gaulle
34000 MONTPELLIER

Tél. 04 67 66 13 46

CENTRE CHORÉGRAPHIQUE NATIONAL DE MONTPELLIER LANGUEDOC-ROUSSILLON

Les Ursulines
Boulevard Louis-Blanc
34000 MONTPELLIER

Tél. 04 67 60 06 70
www.mathildemonnier.com

EUTERP ORCHESTRE NATIONAL ET OPÉRA NATIONAL DE MONTPELLIER

→ OPÉRA COMÉDIE
11, boulevard Victor-Hugo
CS 89024

34967 MONTPELLIER Cedex 2
Tél. 04 67 61 66 16
www.opera-montpellier.com

OPÉRA BERLIOZ LE CORUM

Esplanade Charles-de-Gaulle
34000 MONTPELLIER

Tél. 04 67 60 19 80

ORCHESTRE NATIONAL DE MONTPELLIER LANGUEDOC-ROUSSILLON LE CORUM

Esplanade Charles-de-Gaulle
B.P. 9056
34041 MONTPELLIER Cedex 1

Tél. 04 67 61 67 21
www.orchestre-montpellier.com

LE CORUM PALAIS DES CONGRÈS OPÉRA BERLIOZ



Esplanade Charles-de-Gaulle
B.P. 2200
34027 MONTPELLIER Cedex 1

Tél. 04 67 61 67 61
www.enjoy-montpellier.com

PARC DES EXPOSITIONS

B.P. 2116
34026 MONTPELLIER Cedex 1

Tél. 04 67 17 67 17
www.enjoy-montpellier.com

LE ZÉNITH SUD



Domaine de Grammont
Avenue Albert-Einstein
34000 MONTPELLIER

Tél. 04 67 64 68 83
www.enjoy-montpellier.com

SALLE VICTOIRE 2

Mas de Grille
1, rue Théophraste-Renaudot
34430 SAINT JEAN DE VEDAS

Tél. 04 67 47 91 00

L'ENVIRONNEMENT

COLLECTE ET TRI DES DÉCHETS MÉNAGERS

Tél. 0 800 88 11 77
(appel gratuit, du lundi
au vendredi, de 8h30 à 12h30
et de 13h30 à 17h)

ÉCOLOTHÈQUE



Mas de Grille
1, rue Théophraste-Renaudot
34430 SAINT JEAN DE VEDAS

Tél. 04 99 52 82 82
www.montpellier-agglo.com/ecolotheque

STATION D'ÉPURATION MAERA

34970 LATTES

Tél. 04 67 92 10 70

CENTRE DE TRI DEMETER ZAC Garosud

2543, avenue de Maurin
34000 MONTPELLIER

Tél. 04 67 47 11 43

CENTRE DE COMPOSTAGE DE GRAMMONT

Avenue Albert-Einstein
34000 MONTPELLIER

Tél. 04 67 20 97 71

LES ÉQUIPEMENTS SPORTIFS

■ STADE DE LA MOSSON MONDIAL 98

645, avenue de Heidelberg
34080 MONTPELLIER

Tél. 04 67 75 24 01

■ PALAIS DES SPORTS RENÉ-BOUGNOL



1000, avenue
du Val-de-Montferrand
34090 MONTPELLIER

Tél. 04 67 54 00 07

■ GYMNASSE LOU CLAPAS

Avenue de Heidelberg
34080 MONTPELLIER

■ PISCINE OLYMPIQUE D'ANTIGONE

195, avenue Jacques-Cartier
34000 MONTPELLIER

Tél. 04 67 15 63 00

■ CENTRE NAUTIQUE NEPTUNE

Avenue de Heidelberg
34080 MONTPELLIER

Tél. 04 67 75 34 93

■ PISCINE CHRISTINE CARON

Avenue du 8 mai 1945
CASTELNAU LE LEZ

Tél. 04 67 72 66 88

■ PISCINE MARCEL-SPILLIAERT (CHAMBERTE)

154, rue Camille-Desmoulin
34000 MONTPELLIER

Tél. 04 67 42 00 92

■ PISCINE JEAN-VIVES

1933, avenue de Maurin
34000 MONTPELLIER

Tél. 04 67 27 74 79

■ PISCINE PITOT

40, allée Jean-Raymond
34000 MONTPELLIER

Tél. 04 67 52 58 89

■ PISCINE SUZANNE-BERLIOUX (LA RAUZE)

551, rue Métairie-de-Saysset
34000 MONTPELLIER

Tél. 04 67 65 38 71

■ PISCINE JEAN-TARIS (LA POMPIGNANE)

67, rue Louise-Michel
34000 MONTPELLIER

Tél. 04 67 79 03 11

■ PISCINE ALFRED-NAKACHE

237, route de Vauguières
34000 MONTPELLIER

Tél. 04 67 22 57 05

■ PISCINE ALEX-JANY

24, rue Pierre-de-Coubertin
34830 JACOU

Tél. 04 67 59 26 85

■ PISCINE AMPHITRITE

Avenue de Librilla
34430 SAINT JEAN DE VEDAS

Tél. 04 67 71 30 51

■ PATINOIRE VEGAPOLIS



Quartier Port-Marianne
Place de France
34070 MONTPELLIER

Tél. 04 99 52 26 00

→ www.vegapolis.net

■ BASE DE CANOË-KAYAK DE LAVALETTE

Domaine de Lavalette
1076, rue Jean-François-Breton
34000 MONTPELLIER

Tél. 04 67 61 19 19

LE DÉVELOPPEMENT ÉCONOMIQUE

■ MONTPELLIER MÉDITERRANÉE TECHNOPOLE

50, place Zeus - B.P. 9531
34045 MONTPELLIER
Cedex 01

Tél. 04 67 13 60 00

→ www.tech-montpellier.com

■ CENTRE EUROPÉEN D'ENTREPRISE ET D'INNOVATION

→ CAP ALPHA
Avenue de l'Europe
34830 CLAPIERS

Tél. 04 67 59 30 00

→ CAP OMEGA

Rond-point
Benjamin-Franklin - CS 39521
34960 MONTPELLIER
Cedex 2

Tél. 04 67 13 00 00

■ CYBER BASE

275, rue Léon-Blum
34000 MONTPELLIER

Tél. 04 67 99 61 37

→ www.cyberbase-montpellier.com

■ MISSION LOCALE DES JEUNES DE L'AGGLOMÉRATION DE MONTPELLIER (MLJAM)

→ SIÈGE SOCIAL
Les Echelles de la Ville
1, place Paul-Bec
34000 MONTPELLIER

Tél. 04 99 52 23 33

→ ANTENNE MONTPELLIER CENTRE

(Montpellier, Castelnau le Lez,
Clapiers, Montferrier-sur-Lez,
Prades le Lez, Saint Jean
de Védas)

Les Echelles de la Ville
1, place Paul-Bec
34000 MONTPELLIER

Tél. 04 99 52 69 29

→ ANTENNE MONTPELLIER MOSSON

(Montpellier Mosson, Grabels,
Juvignac)

Résidence Le Grand Mail
34000 MONTPELLIER

Tél. 04 67 75 29 67

→ ANTENNE DE CASTRIES

(Castries, Baillargues,
Beaulieu, Jacou, Le Crès,
Montaud, Restinclières,
Saint-Brès, Saint-Drézéry,
Saint Geniès des Mourgues,
Sussargues, Vendargues)

2, rue des Ecoles
34160 CASTRIES

Tél. 04 67 70 10 25

→ ANTENNE DE LATTES

(Lattes, Pérols, Villeneuve-
lès-Maguelone)
Maison de l'Agglomération
1570, avenue des Platanes
34970 LATTES

Tél. : 04 67 73 73 88

→ ANTENNE DE PIGNAN

(Pignan, Courmonsec,
Courmonterral, Fabrègues,
Lavérune, Murviel lès
Montpellier, Saussan,
Saint Georges d'Orques)

Maison de l'Agglomération
Place du 11-Novembre
34570 PIGNAN

Tél. 04 99 51 28 40

SOLIDARITÉ

■ SERVICES FUNÉRAIRES DE MONTPELLIER AGGLOMÉRATION



Domaine de Grammont
Avenue Albert-Einstein
34000 MONTPELLIER

Tél. 04 67 22 83 83
06 11 51 42 45
(24h/24, 7jours/7)

■ GIHP (SERVICE DE MAINTIEN À DOMICILE)

341, rue Hippylyte-Fizeau
34000 MONTPELLIER

Tél. 04 67 20 21 15

■ TÉLÉALARME

Montpellier Agglomération
50, place Zeus - B.P. 9531
34045 MONTPELLIER
Cedex 01

Tél. 04 67 13 60 04

LES TRANSPORTS

■ TRANSPORTS DE L'AGGLOMÉRATION DE MONTPELLIER (TAM)



781, rue de la Castelle
B.P. 85599
34072 MONTPELLIER Cedex 3

Tél. 04 67 07 61 00

→ www.tam-way.com

■ ALLO TAM

Tél. 04 67 22 87 87

■ ALLO TAM VÉLO

27, rue Maguelone
34000 MONTPELLIER

Tél. 04 67 22 87 82

■ ESPACE INFORMATION TRAMWAY

Maison de la Démocratie
16, rue de la République
34000 MONTPELLIER

Tél. 04 67 66 15 90
0 800 12 2006 pour
les riverains du chantier
ligne 2.

LES COMMUNES DE L'AGGLOMÉRATION

■ MAIRIE DE BAILLARGUES

Tél. 04 67 87 81 81

→ www.ville-baillargues.fr

■ MAIRIE DE BEAULIEU

Tél. 04 67 86 60 28

→ www.beaulieu34.com

■ MAIRIE DE CASTELNAU LE LEZ

Tél. 04 67 14 27 14

→ www.castelnau-le-lez.fr

■ MAIRIE DE CASTRIES

Tél. 04 67 91 28 50

■ MAIRIE DE CLAPIERS

Tél. 04 67 55 90 00

→ www.ville-clapiers.fr

■ MAIRIE DE COURNONSEC

Tél. 04 67 85 60 10

■ MAIRIE DE COURNONTERRAL

Tél. 04 67 85 00 11

→ www.ville-cournonterral.fr

■ MAIRIE DE FABRÈGUES

Tél. 04 67 85 11 57

→ www.ville-fabregues.fr

■ MAIRIE DE GRABELS

Tél. 04 67 10 41 00

■ MAIRIE DE JACOU

Tél. 04 67 55 88 55

→ www.ville-jacou.fr

■ MAIRIE DE JUVIGNAC

Tél. 04 67 10 42 42

■ MAIRIE DE LATTES

Tél. 04 67 99 77 77

→ www.ville-lattes.fr

■ MAIRIE DE LAVÉRUNE

Tél. 04 99 51 20 00

→ www.laverune.fr

■ MAIRIE DU CRÈS

Tél. 04 67 87 48 00

→ www.ville-lecres.fr

■ MAIRIE DE MONTAUD

Tél. 04 67 86 91 53

→ www.ville-montaud.fr

■ MAIRIE DE MONTFERRIER-SUR-LEZ

Tél. 04 67 59 81 34

■ MAIRIE DE MONTPELLIER

Tél. 04 67 34 70 00

→ www.ville-montpellier.fr

■ MAIRIE DE MURVIEL LÈS MONTPELLIER

Tél. 04 67 47 71 74

→ www.ville-murviel-les-montpellier.fr

■ MAIRIE DE PÉROLS

Tél. 04 67 50 45 00

→ www.ville-perols.fr

■ MAIRIE DE PIGNAN

Tél. 04 67 47 70 11

→ www.pignan.fr

■ MAIRIE DE PRADES LE LEZ

Tél. 04 99 62 26 00

■ MAIRIE DE RESTINCLIÈRES

Tél. 04 67 86 60 02

→ www.restinclières.com

■ MAIRIE DE SAINT-BRÈS

Tél. : 04 67 87 46 00

→ www.ville-saintbres.fr

■ MAIRIE DE SAINT-DRÉZÉRY

Tél. 04 67 86 90 87

■ MAIRIE DE SAINT GENIÈS DES MOURGUES

Tél. 04 67 86 21 22

→ www.stgenies.org

■ MAIRIE DE SAINT GEORGES D'ORQUES

Tél. 04 67 75 11 08

→ www.ville-st-georges-dorques.fr

■ MAIRIE DE SAINT JEAN DE VÉDAS

Tél. 04 67 07 83 00

→ www.saintjeandevedas.fr

■ MAIRIE DE SAUSSAN

Tél. 04 67 47 72 32

■ MAIRIE DE SUSSARGUES

Tél. 04 67 87 42 70

→ www.sussargues.fr.st

■ MAIRIE DE VENDARGUES

Tél. 04 67 70 05 04

→ www.vendargues.fr

■ MAIRIE DE VILLENEUVE-LÈS-MAGUELONE

Tél. 04 67 69 75 75

→ www.villeneuvelesmaguelone.fr

SI VOUS NE RECEVEZ PAS HARMONIE DANS VOTRE BOÎTE AUX LETTRES, MERCI DE PRENDRE CONTACT AVEC LA SOCIÉTÉ DISTRIBUTEUR MÉDIAPOSTE

TÉL. : 04 99 74 39 92



Coupe du Monde
de Rugby 2007

La Coupe du Monde
est **son rêve**,
l'Agglo sa **terre de conquête**.

4 matches au stade de la Mosson-Mondial 98.

www.montpellier-agglo.com

Montpellier Agglomération,
donner du sens à l'avenir.



TM © Rugby World Cup Limited.
1996 - 2006. All rights reserved.