



montpellier agglo

n°2 - JUIN 2012
LE MAGAZINE D'INFORMATION
DE LA COMMUNAUTÉ D'AGGLOMÉRATION
DE MONTPELLIER
montpellier-agglo.com



ÉVÈNEMENT P. 10 **CULTURE**

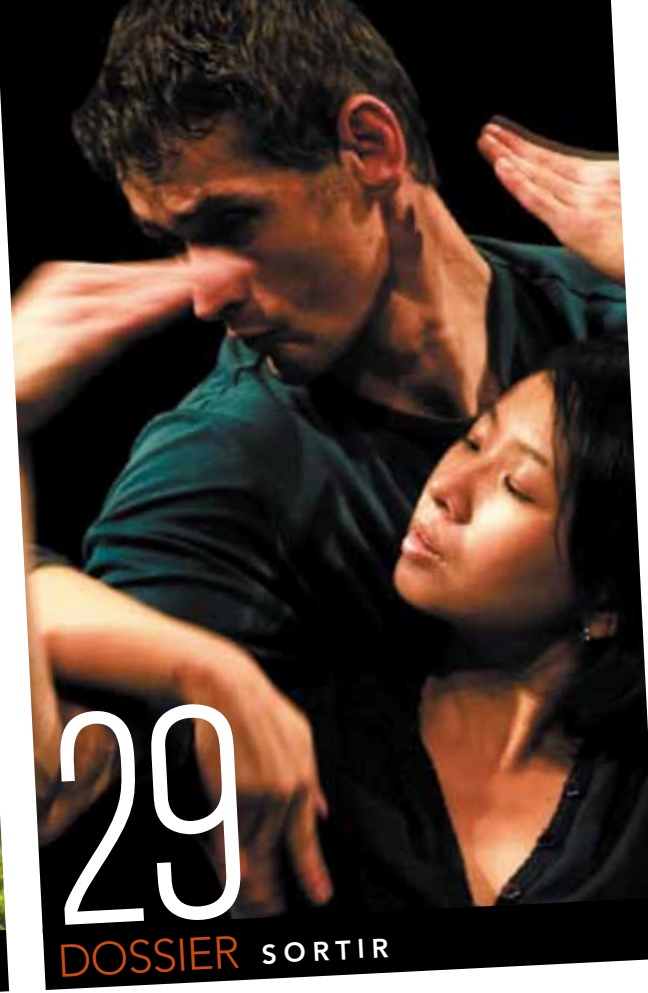
LEVER DE RIDEAU SUR L'OPÉRA COMÉDIE



L'AGGLO À CHAUD



BALAD'AGGLO



DOSSIER SORTIR

Sommaire

3 ÉDITORIAL

4 PASS'AGGLO
Un Pass'Agglo multilingue
À la découverte de Caravage

5 L'AGGLO À CHAUD
Une application mobile au service de l'eau
Musée Fabre, la renaissance
d'un chef-d'œuvre
ÉcoCité prend forme
Bravo à nos champions !

10 ÉVÈNEMENT DE L'AGGLO
Lever de rideau sur l'opéra Comédie

12 DÉCISIONS D'AGGLO
Stade de la Mosson

14 PORTFOLIO
Mon Agglo en photos
Fabrice Tarrin

18 L'AGGLO DURABLE
Des sacs bio gratuits
pour un geste éco-citoyen

19 SOUFFLE D'AGGLO
Jeu, set et match au tournoi des espoirs

20 ATTRACTIVE AGGLO
Nos entreprises s'implantent en Russie
Avec nos viticulteurs à la conquête
de la Chine

22 L'AGGLO EN SCENE
Retour vers le passé sur le site de Lattara

23 TRADITION D'AGGLO
Les rosés et blancs à la fête
dans les communes

24 L'AGGLO DEMAIN
Fuite d'eau, la chasse est ouverte !

26 L'ENVERS DE L'AGGLO
Backstage à la Park&Suites Arena

28 FIGURE D'AGGLO
François Henn, un Président touche-à-tout

29 DOSSIER
Sortir
La culture du côté
de chez vous

36 LES ENFANTS DE L'AGGLO
Portes-ouvertes au Conservatoire -
Les têtes blondes travaillent leurs gammes

37 L'AGGLO C'EST NOUS

40 BALAD'AGGLO
Excursion historique à Saint-Drézéry

42 PLAISIRS D'AGGLO

47 LE GOÛT DE L'AGGLO
Salade de crevettes aux fruits de saison



Le magazine Montpellier Agglo et son supplément Montpellier Agglo pratique sont certifiés PEFC.

Magazine Montpellier Agglo Directeur de la Publication : Alain Barrandon -
Directeur de la Communication : Fabrice Chomarat - **Rédactrice en chef** : Stéphanie Iannone - **Rédaction** : Rachel Bellinguez, Florent Bayet - **Photos** : Montpellier Agglomération Vincent Daverio, Cécile Marson, Christophe Ruiz sauf mention - **Iconographie** : Patrick Jouhannet - **Conception graphique** : SensInédit
Maquette : Laure Verdier - Direction de la Communication - **Impression** : Chirripo - Tél. 04 67 07 27 70
Distribution : Chirripo - Tél. 04 67 07 27 70 - **Tirage** : 215000 exemplaires
Dépôt légal : Juin 2012 - Direction de la communication, Communauté d'Agglomération de Montpellier
50 place Zeus - CS 39556 - 34 961 Montpellier cedex 2 - Tél. 04 67 13 60 00 - www.montpellier-agglo.com

Que la victoire est belle !

Ce n'est que du sport... Mais le sport est grand. Grand par les émotions qu'il procure, grand par la ferveur qu'il dégage, grand par le bonheur qu'il offre à tout une population. Le titre de Champion de France de football décroché par le MHSC incarne parfaitement cette magie du sport. Ce trophée, fruit d'une saison admirable, nous fait entrer dans l'histoire du football. Nous étions tous rassemblés place de la Comédie pour partager cette immense victoire avec les joueurs.

Quelle récompense pour Louis Nicollin, que je tiens à saluer pour nous avoir donné ce grand club unique dans le monde du football. Quel parcours depuis sa création en 1974 en Division d'Honneur, puis son accès au niveau professionnel quatre ans plus tard grâce à la caution de Georges Frêche, alors maire de Montpellier... J'ai connu ses hauts, ses bas. J'ai baigné dans cette passion du ballon rond à Montpellier, depuis mon enfance, à l'époque du SOM déjà où j'ai joué. Aujourd'hui, je savoure. En tant que supporter de la première heure, bien sûr, mais surtout en tant que Président de Montpellier Agglomération. Quelle récompense pour notre collectivité, premier partenaire financier du sport de haut niveau ! C'est toute notre politique sportive ambitieuse menée depuis trente ans qui est gratifiée par cette victoire. Quand nous investissons 30 millions d'euros par an pour soutenir les 23 clubs élites de l'agglomération et construire des équipements sur le territoire, des 12 piscines au stade de la Mosson, ce sont tous les sportifs, confirmés ou amateurs, et le public qui en profitent. Être le numéro un en France du sport roi aux quatre coins du monde, c'est une reconnaissance unique pour notre agglomération et un formidable élan pour notre communauté.

Tous les médias ont salué les performances de « Montpellier Héros ». Celles de nos footballeurs, mais aussi celles de nos handballeurs qui signent un quadruplé historique : Champion de France, Coupe de France, Coupe de la Ligue et Trophée des Champions. Nikola Karabatic et les siens règnent sans partage sur le handball national. Finaliste du Top 14 l'an dernier, les rugbymen figurent à nouveau en bonne place, le water-polo a l'occasion de monter sur la plus haute marche du podium, les basketteuses l'ont manquée de peu... Au travers de l'ensemble de ses clubs sportifs de haut niveau, Montpellier Agglomération offre à sa ville une réputation sportive inégalée.

Des émotions partagées

À l'Agglomération, nous avons la culture du sport, plus personne n'en doute. Mais l'art sous toutes ses formes n'est pas en reste, comme vous le découvrirez dans le dossier de **montpellier agglo**. Il se cultive sur le territoire, notamment avec nos deux fleurons internationaux qui s'épanouissent l'été. Montpellier Danse et le Festival de Radio France et Montpellier Languedoc-Roussillon, dont nous sommes d'historiques partenaires, contribuent au rayonnement de l'Agglomération et s'ouvrent à tous. Tout comme l'exceptionnelle exposition sur le Caravagisme au musée Fabre, que Paris nous envie déjà. Notre engagement en faveur de la culture, qui représente 12% de notre budget, est essentiel. Même en période de crise, la culture n'est pas un luxe, c'est une nécessité. Cela participe au vivre ensemble, au lien social. Comme sur la Comédie avec nos champions de France, ces rendez-vous culturels estivaux seront l'occasion de tous nous rassembler et de partager d'intenses émotions.



“ Montpellier Agglomération offre à sa ville une réputation sportive inégalée ”

Jean-Pierre MOURE
Président de la Communauté d'Agglomération de Montpellier

Zoom Agenda du Président

6 JUIN

Ateliers projet **ÉcoCité** sur le thème de la reconquête de la ville avec des représentants de Nantes et de Lille à l'hôtel d'Agglomération.

12 JUIN

Accrochage de «**La lamentation sur le Christ mort**», un tableau majeur de Leonello Spada, acquis par le musée Fabre de Montpellier Agglomération dans le cadre de l'exposition consacrée au caravagisme.

APPRENTISSAGE

Un Pass'Agglo multilingue

La maîtrise de plusieurs langues est devenue une nécessité pour les nouvelles générations. Créé en 2011, le Montpellier International Language Institute (MILI) propose des cours d'apprentissage et de perfectionnement qui s'adressent à tous les âges. Anglais, espagnol, portugais et même français, il y en a pour tous les goûts.

Écouter, parler, jouer, le MILI propose une pédagogie interactive mêlant les mots, des activités artistiques et culturelles. Tourné vers les nouvelles technologies, l'apprentissage se fait à l'aide de livres, mais aussi d'outils multimédia (tablettes tactiles, réseaux sociaux...).

Des programmes sur mesure

L'institut propose des cours tout au long de l'année et des stages organisés pendant les vacances scolaires pour les enfants dès



4 ans. Pour les plus jeunes, l'apprentissage repose sur des jeux, du chant, le visionnage de dessins animés et d'émissions de télévision. Quant aux adultes, leurs acquis sont renforcés par des cours d'improvisation et des formules de perfectionnement basées sur leurs centres d'intérêt.



10% de réduction (enfant et adulte)

+ d'infos
montpellier-agglo.com

ÉVÈNEMENT

À la découverte de Caravage

GRATUIT



Pour la troisième année consécutive, les Maisons de l'Agglomération accueillent des conférences autour des expositions du musée Fabre. Ce mois-ci, des guides et conservateurs feront découvrir au public l'événement de l'été : « Corps et Ombres : Caravage et le Caravagisme européen ». À cette occasion, le tarif réduit Pass'Agglo sera proposé pour des visites guidées de l'exposition (sur inscription).

- Castries, le 6 juin à l'auditorium Françoise Giroud (18h30)
- Lattes, le 6 juin à l'auditorium du musée Lattara (18h)
- Pignan, le 13 juin (18h)
- Villeneuve-lès-Maguelone, le 26 juin (18h)
- Montpellier Centre, le 26 juin (18h15)

/// MAISONS DE L'AGGLOMÉRATION

LES ANIMATIONS DE JUIN

GRATUIT

PIGNAN

Du 2 au 22 juin

Exposition de peintures et de décoration « Les sentiers de la créativité » de Patricia Diaz.

LATTES

Jusqu'au 9 juin

Exposition de peintures « Des totems sauvages » de Stéphane Bonnal.

VILLENEUVE-LÈS-MAGUELONE

Jusqu'au 12 juin

Exposition de peintures « Des huiles et du vin » de Fanny Coulon, artiste peintre, en partenariat avec le Domaine du Chapitre.

MONTPELLIER CENTRE

Du 12 au 22 juin



© Joëlle Colomar

Exposition de photographies sur le thème de l'eau « Transparences » de Joëlle Colomar.

- Vernissage lundi 11 juin à 18h



Une application mobile au service de l'eau

« L'eau chez vous », c'est le nom de l'application smartphone proposée par Véolia Eau à ses abonnés, depuis le 1^{er} juin. Compétente pour la gestion de l'eau potable depuis 2010, Montpellier Agglomération soutient le développement de ce type de services, adaptés aux nouveaux besoins de mobilité.

L'application s'adresse à tous les habitants des communes où le service public de l'eau potable a été délégué à Véolia Eau : Baillargues, Beaulieu, Castelnau-le-Lez, Castries, Clapiers, Jacou, Juvignac, Lattes, Le Crès, Montaud, Montpellier, Prades le Lez, Restinclières, Saint-Drézéry, Saint Geniès des Mourgues, Vendargues et Villeneuve-lès-Maguelone. Elle a été développée dans plusieurs versions, afin de couvrir une très large gamme de mobiles : Samsung, Nokia, Blackberry, Iphone...

Des démarches simplifiées

Cette application, une première dans le domaine de l'eau, permet d'accéder à tous les services en ligne déjà présents sur le site de Véolia : consultation du compte, paiement sécurisé par carte bancaire, relevé de compteur... Elle donne aussi accès à des informations pratiques, notamment sur le prix et la provenance de l'eau du robinet. Elle informe également sur le taux de dureté de l'eau, ce qui permet de savoir dans quelle mesure il convient d'utiliser des produits anti-calcaire pour entretenir l'électro-ménager. D'éventuels travaux ou interventions sur les réseaux y sont aussi signalés.

Les abonnés peuvent télécharger l'application « L'eau chez vous » sur les plateformes légales (Iphone, Android, Blackberry et Windows phone) ou en flashant le flashcode transmis sur leur facture.



© Véolia



© Véolia



Chasse aux trésors à Mare Nostrum

© DR



À l'occasion des Journées de la mer les 8, 9 et 10 juin, l'aquarium de Montpellier Agglomération propose un programme riche en activités à ses visiteurs, dans une ambiance familiale. Un marché de connaissances comprenant de nombreux stands et quizz, ainsi qu'une chasse aux trésors seront destinés aux enfants, pour un moment à la fois ludique et éducatif. Des projections de films, pour la plupart primés en 2011 au Festival Mondial de l'Image Sous Marine, auront lieu en salle de conférences, pour le plaisir des plus grands.

Trinh-Duc :

un parrain de 1^{er} choix
« Pour un Sourire d'Enfant » ///



Depuis 2010, après un séjour d'une semaine au Cambodge, l'ouvreur du Montpellier Hérault Rugby a décidé de soutenir la cause des enfants chiffonniers que défend l'association Pour un Sourire d'Enfant (PSE). Son antenne à Montpellier, créée en 1998, permet de mettre en place localement de nombreuses manifestations pour récolter des fonds et permettre la réintégration de ces enfants dans la vie scolaire et active. François Trinh-Duc appelle les habitants de l'agglomération à soutenir ces actions sur www.pse.asso.fr.



montpellier-agglo.com/marenostrum

Journée sportive au Centre nautique Neptune

La manifestation «Cultur'eau sports Neptune» se déroulera le 30 juin au Centre nautique Neptune, dans le quartier de la Mosson. Au programme, l'initiation et la pratique de nombreuses activités telles que la plongée, le water-polo ou encore la natation synchronisée. Un spectacle clôturera cette journée.



montpellier-agglo.com



Musée Fabre La renaissance d'un chef-d'œuvre

© Musée Fabre de Montpellier Agglomération, cliché F. Jaumes



«*Vénus et Adonis*», l'œuvre de Nicolas Poussin coupée en deux au XVIII^e siècle, achève sa «réunification». Récemment restaurée, elle a été accrochée le 29 mai dernier au musée Fabre de Montpellier Agglomération, où elle complète la collection du XVII^e siècle. Ainsi s'achève l'histoire singulière de ce tableau, dont le musée Fabre possédait la partie gauche et le Metropolitan of New York la partie droite. Acquise en 2008, la partie américaine a d'abord été raccordée à la partie montpelliéraine, mais la différence de ton et la jointure restaient visibles. Remontée sur un châssis unique, recousue et retouchée, la toile retrouve aujourd'hui son unité.

+ d'infos
montpellier-agglomeration.com/museefabre

TrOphée

BAÏNEA SE JETTE À L'EAU

Mise en service en janvier 2011, la station d'épuration intercommunale Baïnea à Baillargues présente sa candidature au Trophée Aquaplus 2012. Ce concours récompense les réalisations des collectivités en matière de développement durable dans le domaine de l'eau en France. Forte de ses atouts en matière de respect de l'environnement, Baïnea est en lice pour accrocher ce label de référence. La remise des prix aura lieu à l'occasion du Salon des maires et des collectivités à Paris du 20 au 22 novembre.

ÉcoCité prend forme

La signature entre **Jean-Pierre Moure**, Président de Montpellier Agglomération et **Jean-Luc Estournet**, PDG des Villages d'Or, marque le coup d'envoi du projet urbain ÉcoCité De Montpellier à la mer et sa concrétisation dans le paysage de l'Agglomération de Montpellier. Ce promoteur programme un premier immeuble de services dans la ZAC de l'Aéroport à Pérols. 11 197m² de bureaux et de services verront ainsi le jour en 2014 à proximité de la station de tramway «Écopôle».



twitt'Agglo



[MISSION AUX EMIRATS]

Du 25 au 27 juin, Montpellier Agglomération organise une mission avec des entreprises aux Emirats Arabes Unis. Objectif : attirer des investisseurs.



[UN MODELE D'URBANISME]

Le 13 juin, l'Agglomération présentera sa politique d'urbanisme à plus de 30 étudiants de l'université de Barcelone.



[IMPLANTATION]

Le Laboratoire pharmaceutique Biopharma s'installe à l'hôtel d'entreprises Cap Sigma et pourrait créer 150 emplois d'ici trois ans.



[À VOS PLANCHES]

Venez ramer le 30 juin, à partir de 9h, au Surf'In Lattes. Compétition et initiation gratuite de Stand Up Paddle à Port Ariane.



[MANUC EUROPEEN]

Florent Cabassut et Marie Aune du Montpellier Agglo Natation UC. participeront aux Championnats d'Europe Juniors du 4 au 8 juillet à Anvers.

L'agglo à chaud

Bravo à nos champions !

Cette année encore, nos équipes nous ont fait vibrer toute la saison. Avec le soutien de Montpellier Agglomération, premier partenaire public des clubs de haut niveau, elles nous offrent un bouquet final historique garni de deux titres de Champion de France en football et handball.



L'ensemble du Montpellier Hérault Sport Club était réuni pour brandir l'Hexagoal, le trophée de Champion de France, 38 ans après la création du club, remis par le Président de la Ligue de Football Professionnel, Frédéric Thiriez.

C'est à bord d'un bus à impériale aux couleurs du club qu'Olivier Giroud et ses coéquipiers ont défilé dans les rues de Montpellier sous les applaudissements de la foule.



Plus de 30 000 supporters en liesse ont remercié l'équipe de René Girard sur la place de la Comédie.



Soulagement et émotions pour Louis Nicollin après la victoire arrachée contre Lille dans les arrêts de jeu au stade de la Mosson.



Jour de fête.
Sur le balcon de l'opéra Comédie, les champions de France 2012 célèbrent leur titre aux côtés de Jean-Pierre Moure, Président de Montpellier Agglomération.



Un 10^e titre de champion de France et toujours autant de passion dans les rangs des handballeurs du Montpellier Agglomération Handball. Nikola Karabatic et les siens ont réalisé cette saison un quadruplé unique - Champion de France, Coupe de France, Coupe de la Ligue et Trophée des Champions - qui complète le prestigieux palmarès du club.



Après une saison nationale et européenne de très haut niveau, le Basket Lattes Montpellier Agglomération s'est incliné en finale du championnat de France contre Bourges, club mythique du basket féminin.

////////////////////////////////////

NB : À l'heure où nous imprimons, nous ne connaissons pas le classement final du Montpellier Hérault Rugby Club et du Montpellier Water-Polo.

+d'infos

Le film « Fiers de nos champions »
montpellier-agglomeration.com

CULTURE

Lever de rideau sur l'opéra Comédie

Tous les week-ends, l'opéra Comédie présente une exposition sur les travaux de rénovation qui y sont menés par Montpellier Agglomération. Jusqu'à la réouverture du théâtre, le début d'une nouvelle ère pour cette scène historique totalement modernisée.

Au premier regard, les habitués de l'opéra Comédie vont d'abord découvrir les couleurs ravivées des ors et des rouges emblématiques de ce théâtre construit en 1884. Le lambrequin d'origine, l'étoffe qui orne la partie supérieure de la scène, a été restauré. Les rideaux de scène ont été reconstitués, les peintures et les dorures rénovées. Voilà pour les décors. Mais la partie la plus importante et la plus impressionnante des travaux se situe en coulisse, invisible du public. Il s'agit de la modernisation de la cage de scène, qui a été complètement démontée sur une hauteur de 34 mètres, et refaite à neuf. C'est au cours de cette phase du chantier, en creusant pour dégager de la profondeur sous la scène, que des vestiges des remparts du XIII^e siècle et des boulets en pierre, servant aux catapultes, ont été découverts. Au total, les travaux auront duré plus de 18 mois et coûté 14 millions d'euros, financés à 99% par Montpellier Agglomération, qui a investi afin de sauvegarder ce fleuron de notre patrimoine culturel.

Une scène agrandie et modernisée

L'opéra Comédie rénové sera en mesure d'accueillir encore plus de grandes productions internationales. La scène a été agrandie et équipée d'un système de trappes dans le plancher et d'ascenseurs. Elle permet des

apparitions spectaculaires et peut accueillir les décors les plus grandioses et les plus fous, comme des véhicules ou des animaux... Pour les techniciens et les artistes, les manœuvres sont beaucoup plus commodes, grâce au gain d'espace en coulisses, à l'amélioration des accès depuis la rue et à de nouveaux matériels motorisés et informatisés.

Par ailleurs, des améliorations importantes ont été apportées à l'acoustique, en particulier dans la fosse d'orchestre, sur les conseils d'un spécialiste japonais, Nagashi Toyota.

Des rendez-vous prestigieux

Dès la réouverture de l'Opéra, le public pourra juger de cette nouvelle acoustique sur pièces avec « *Le Nozze di Figaro* ». Le célèbre opéra de Mozart est la première mise en scène de Jean-Paul Scarpitta avec l'Opéra et l'Orchestre National de Montpellier Languedoc-Roussillon, qu'il dirige depuis septembre dernier. À noter les costumes signés Jean-Paul Gaultier, qui travaille pour la première fois sur un opéra.

En juillet, l'opéra Comédie accueillera des concerts du festival de Radio France, notamment les « *24 violons du Roi* », par l'Orchestre de Versailles et la Maîtrise de Radio France. Dès la rentrée, la salle enchaîne sur la nouvelle saison 2012 - 2013, avec beaucoup d'opéras : « *Orphée et Eurydice* » en septembre,



Derniers travaux sur la cage de scène qui a été totalement refaite à neuf.

« *Lakmé* » en octobre, « *la Bohème* » en fin d'année, une nouvelle production de Jean-Paul Scarpitta, et « *Don Giovanni* » en juin, pour terminer la saison en beauté. Le pianiste David Fray, dans un concerto de Mozart à quatre pianos, et le maestro Emmanuel Krivine, invité à diriger l'Orchestre, y sont aussi programmés.

+ pratique

EXPOSITION, FILM, MAQUETTE SUR LES TRAVAUX DE RÉNOVATION

- Les vendredi, samedi et dimanche de 12 à 18h

Entrée libre



Le rideau de scène a été peint en trompe-l'œil.

Restauration des décors de l'opéra Comédie.

LE NOZZE DI FIGARO À L'OPÉRA COMÉDIE

Pour sa première mise en scène avec l'Orchestre national et les chœurs de l'Opéra Montpellier Languedoc-Roussillon, Jean-Paul Scarpitta a choisi Mozart, qu'il considère comme « son compagnon ». Inspiré d'une pièce de Beaumarchais, « visionnaire dans

sa critique subversive », cet opéra transcende les problèmes sociaux qu'il évoque, pour toucher les cœurs. « Suzanne et Figaro vont être supérieurs à leurs maîtres, ils ne renoncent pas à leur humanité, ils se battent pour la liberté et la justice. Mozart peint l'amour », explique Jean-Paul Scarpitta. « Pour cette mise en scène, j'ai

choisi des décors patinés, ressurgis de la poussière. Jean-Paul Gaultier a dessiné pour moi des costumes un peu défaits, avec son talent démesuré », poursuit le metteur en scène. Aucun costume n'a été montré par le célèbre couturier, qui a gardé le secret jusqu'à la première.

INFOS • 04 67 601 999
orchestre-montpellier.com



CONSEIL D'AGGLO

Jeudi 24 mai 2012

STADE
DE LA MOSSON



DÉCRYPTAGE PAR JACQUES MARTIN

Vice-président chargé du Sport,
conseiller municipal de Montpellier.

Ces dernières années, le stade de la Mosson « Mondial 98 » a fait vibrer de nombreux supporters pendant des grands évènements sportifs comme la Coupe du Monde de football en 1998, celle de rugby en 2007 et aujourd'hui le titre de champion de France du Montpellier Hérault Sport Club. Depuis 2010, de grands travaux ont été réalisés pour moderniser cette enceinte sportive. En décembre dernier, Jean-Pierre Moure, Président de Montpellier Agglomération, a annoncé un plan d'investissement de 50 millions d'euros sur cinq ans. Aujourd'hui, le Conseil



a voté le lancement de l'étude préalable à ce chantier.

Offrir à tous les habitants de l'Agglomération sans exception un équipement sportif haut de gamme, c'est l'objectif de ce projet. La plus grande partie des travaux sera consacrée à la couverture des tribunes Aigoual, Cévennes, Gévaudan et Méditerranée, soit 16 000 places au total. Ainsi, tous les spectateurs, quel que soit le prix de leurs places assisteront aux matchs dans les meilleures conditions. La création

d'espaces de réception est prévue sous la tribune Sud « Cévennes » et dans les tribunes Nord afin de permettre aux entreprises partenaires d'accueillir leurs invités dans les meilleures conditions. Le stade de la Mosson fait peau neuve à l'intérieur comme à l'extérieur. Afin de le rendre plus accessible et de désengorger la circulation aux abords de l'enceinte, des parkings supplémentaires et un nouveau plan de circulation sont à l'étude. Cette rénovation de grande ampleur apportera davantage de confort et de convivialité à ce haut-lieu du football dans l'agglomération.

/// PISCINES

LANCEMENT DE LA 14^e PISCINE D'AGGLOMÉRATION À SAINT-BRÈS



Afin de développer l'apprentissage de la natation en milieu scolaire, un de ses objectifs prioritaires, Montpellier Agglomération a décidé de réaliser une quatorzième piscine communautaire à Saint-Brès. Répondant au nom d'Héraclès, cette nouvelle construction va bénéficier directement aux établissements scolaires et aux associatifs du nord-est de l'agglomération. Pour la pratique quotidienne, la détente et les loisirs, le public bénéficiera de larges plages horaires adaptées. Ce complexe aquatique fera la part belle à la technique avec un fond de bassin amovible, qui permettra d'adapter la profondeur selon les besoins. Une immense façade vitrée va s'ouvrir sur les espaces extérieurs regroupant un bassin de 25 mètres, une plage équipée de jeux d'eau et d'une glissade. Le coût total de l'opération financée par Montpellier Agglomération s'élève à 9,1 millions d'euros. Ouverture prévue fin 2015.

/// JEUNESSE

OPÉRATION CARTE ÉTÉ JEUNES DANS TOUTE L'AGGLOMÉRATION

Depuis de nombreuses années, Montpellier Agglomération propose, à travers ses structures, des activités culturelles et sportives qui font partie de la « Carte Été Jeunes », une opération estivale réservée aux Montpelliérains âgés entre 12 et 29 ans. Du 15 juin au 15 septembre, en partenariat avec la Ville de Montpellier, les détenteurs de cette carte se verront offrir une entrée au Planétarium Galilée à Odysseum, à la Piscine Olympique Antigone et deux entrées gratuites dans les autres piscines de l'Agglomération.

/// INONDATIONS

UN PROGRAMME ANTI-CRUES POUR LA VALLÉE DE LA MOSSON

Après la basse vallée du Lez, c'est au tour de la vallée de la Mosson. Montpellier Agglomération souhaite mettre en place un programme de protection contre les inondations dans ce secteur densément urbanisé. À cet effet, le Conseil a voté l'extension de sa compétence « Lutte contre les inondations ». Ce programme va permettre une gestion efficace et cohérente des aménagements hydrauliques à l'échelle de son territoire.

Décod'agglo

Les conseillers communautaires

Qui sont-ils ?

Les 90 conseillers d'Agglomération forment le conseil de la Communauté d'Agglomération de Montpellier. Ils représentent leur commune. Chacune des 31 communes membres de l'intercommunalité dispose d'un nombre de conseillers proportionnel à sa population. Une commune ne peut pas détenir la majorité des sièges et toute commune doit avoir au moins un siège. Ainsi, la ville de Montpellier possède actuellement 45 conseillers, Lattes et Castelnau-le-Lez 5, les communes de Fabrègues, Juvignac, Le Crès, Pérols, Pignan, Saint Jean de Védas et Villeneuve-lès-Maguelone 2 et les autres communes 1 conseiller communautaire.

Comment sont-ils élus ?

Les conseillers d'Agglomération et leurs suppléants sont élus pour 6 ans, au suffrage universel indirect, par les conseillers municipaux de chacune des communes en leur sein, à l'issue de chaque élection municipale.

Que font-ils ?

Les conseillers d'Agglomération siègent chaque mois à l'Hôtel d'Agglomération. Lors du conseil, ils délibèrent et votent à la majorité des voix les projets qui leur sont soumis, dans la limite des compétences accordées par la loi et transférées par les communes membres. Les conseillers communautaires participent également à l'élaboration des projets soumis au conseil, au sein de commissions thématiques : environnement, transport, urbanisme... Ces commissions sont aussi ouvertes aux conseillers municipaux des communes membres.



Portfolio



Fabrice Tarrin // auteur de bandes dessinées
Né le 30 novembre 1971 à Neuilly-sur-Seine

“ J’ai élu Montpellier
la ville la plus agréable
pour un dessinateur ! ”

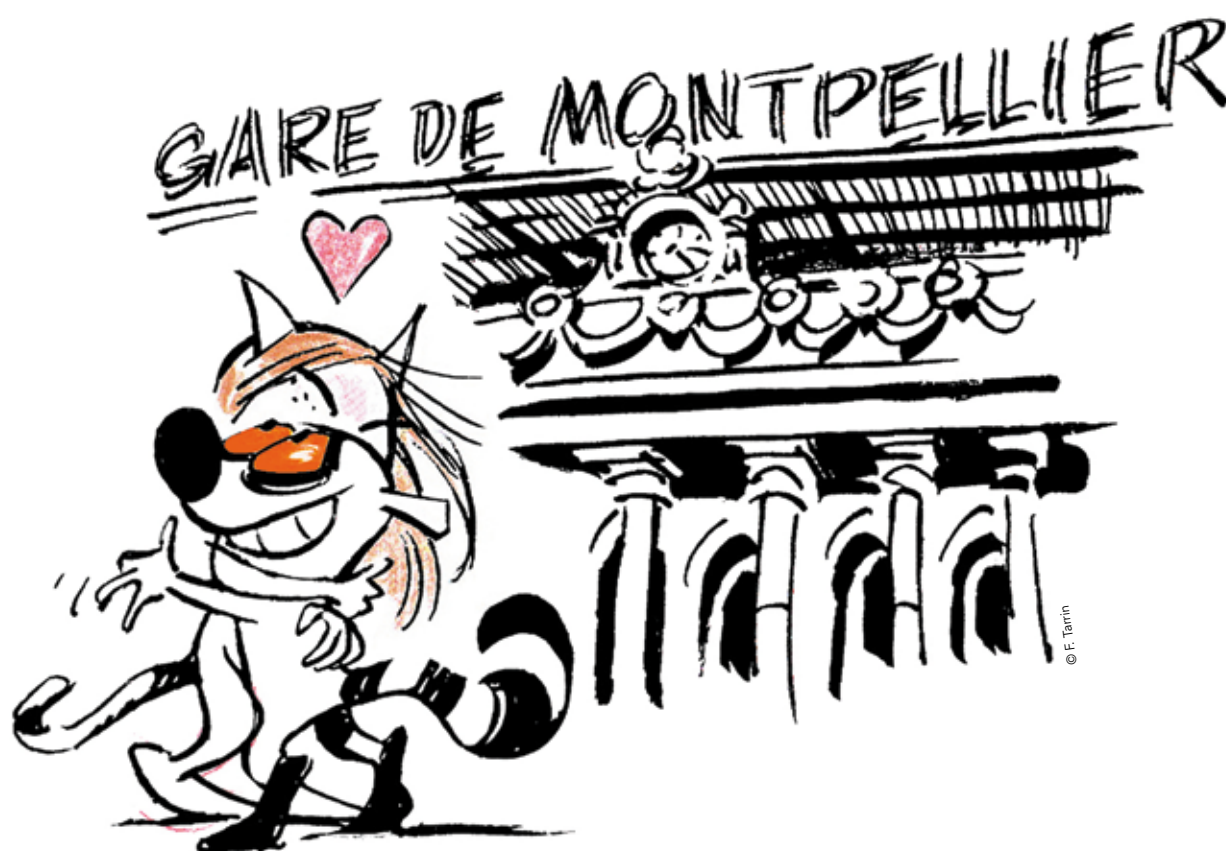
À 13 ans, il envoyait ses premiers dessins au Journal de Spirou. « Tenez bon », lui répondait-on en signe d’encouragement. Il a tenu bon malgré les réticences familiales, et dès l’âge de 18 ans, il obtient ses premières publications dans cette revue culte. Sa carrière est lancée. Les albums se multiplient comme « Le tombeau des Champignac » (Ed. Dupuis), la 114^e histoire de Spirou et Fantasio. Il y a 7 ans, son envie de changer de vie mène ce jeune dessinateur parisien à Montpellier. Il s’installe au cœur de l’Écusson, comme de nombreux confrères, de Lewis Trondheim à Olivier Vatine, en passant par Guy Deslile, Jason, Fred Neidhardt... Le 9 mai dernier, il publiait sur son blog (www.fabricetarrin.com/blog) le faire-part de naissance de « Sexe, amour et déconfiture » (Éd. Marabout), son dernier opus autobiographique. En attendant, très prochainement, celui de son bébé... De nouvelles aventures en perspective !



C’est souvent à la terrasse d’un café que je cherche l’inspiration. J’aime particulièrement cette place du Petit Scel, à quelques pas de chez moi, avec en fond sonore la musique des étudiants du Conservatoire. C’est très agréable.

lio

Fabrice Tarrin



C'est au zoo de Lunaret que j'ai imaginé Maki, le lémurien qui me représente.
C'est le personnage de mes BD autobiographiques. C'est plus facile de raconter
sa vie sous la forme d'un animal ! Le premier tome « Journal intime d'un lémurien »
(Éd. Delcourt) raconte mon arrivée à Montpellier.

Portfolio Mon Agglo en photos

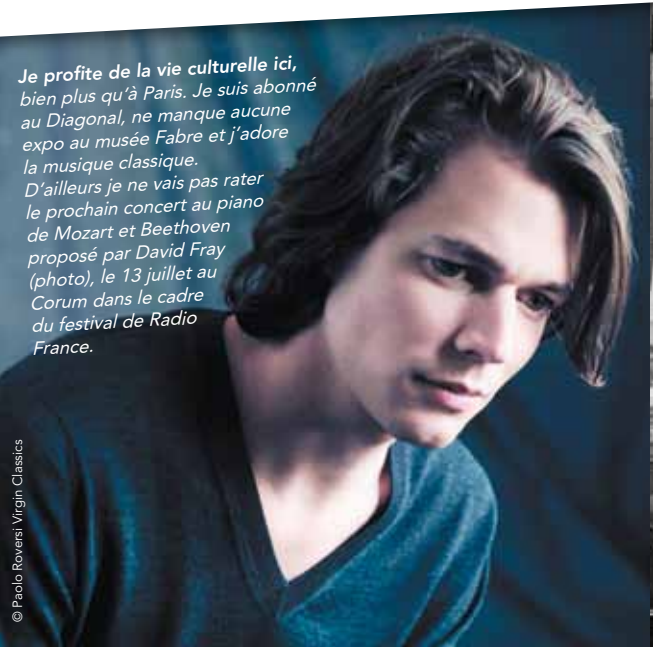


L'expérience à la médiathèque d'Agglomération Émile Zola, le 3 mai dernier, était très sympa. C'est la première fois que je dessinais et répondais en même temps aux questions de la salle. J'ai fait un mini one-man-show qui a apparemment plu au public !

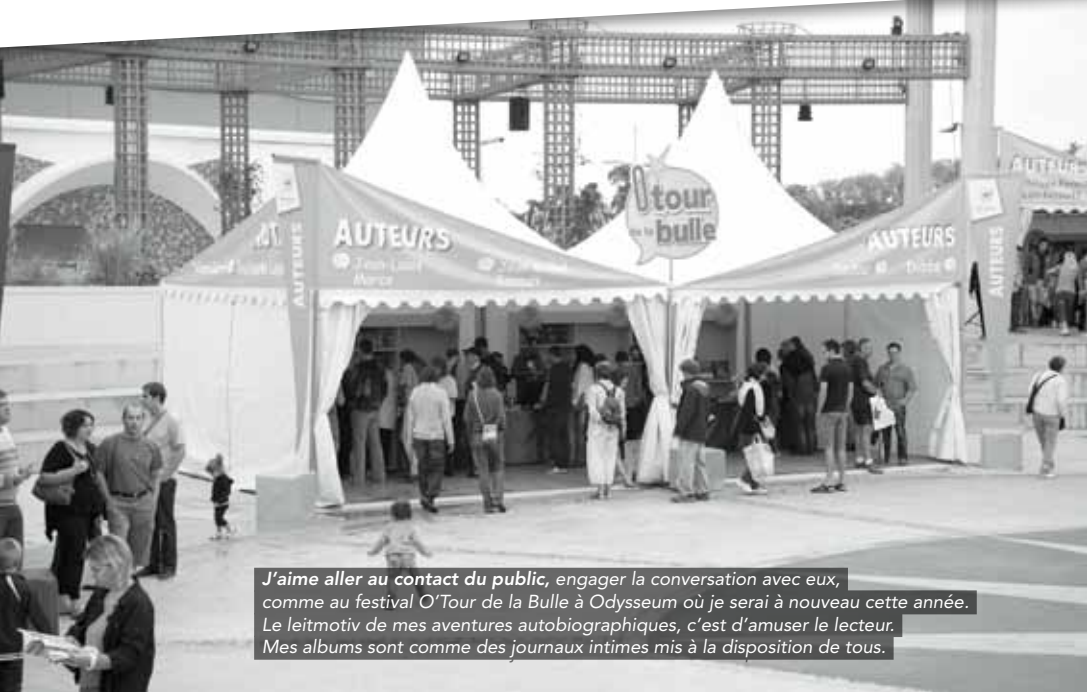


Je passe beaucoup de temps à travailler chez Lewis Trondheim. Cet « aigle », dessiné à mes côtés sur cette BD, a donné envie à de nombreux amis dessinateurs de s'installer à Montpellier. C'est une ville accueillante, qui n'est qu'à 3 heures et demi de Paris et grâce à internet, nous avons la chance de pouvoir travailler n'importe où !

“ Je déprimais à Paris. Montpellier m'a donné un nouvel élan. Son dynamisme, sa jeunesse, ses espaces piétonniers, ses paysages, du littoral à l'arrière-pays... C'est un cadre de vie qui me



Je profite de la vie culturelle ici, bien plus qu'à Paris. Je suis abonné au Diagonal, ne manque aucune expo au musée Fabre et j'adore la musique classique. D'ailleurs je ne vais pas rater le prochain concert au piano de Mozart et Beethoven proposé par David Fray (photo), le 13 juillet au Corum dans le cadre du festival de Radio France.



J'aime aller au contact du public, engager la conversation avec eux, comme au festival O'Tour de la Bulle à Odysseum où je serai à nouveau cette année. Le leitmotiv de mes aventures autobiographiques, c'est d'amuser le lecteur. Mes albums sont comme des journaux intimes mis à la disposition de tous.



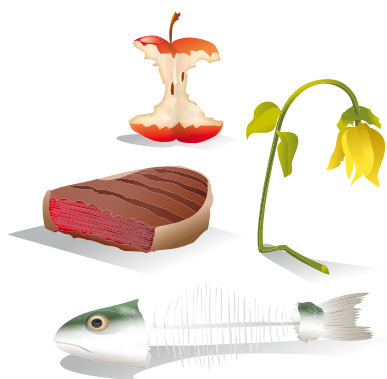
Mes balades en vélo le long du Lez jusqu'à la plage sont aussi sources d'inspiration. Mes idées décantent au fil du chemin ou allongé sur le sable.

sa diversité, ses vastes correspond. ”

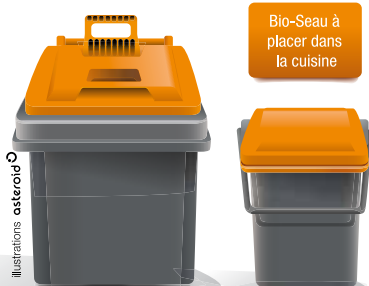
Des sacs bio gratuits pour un geste éco-citoyen

Comme chaque année, à partir du 15 juin, Montpellier Agglomération distribue gratuitement des sacs biodégradables à tous les habitants disposant d'une poubelle orange. Ces sacs complètent la panoplie d'équipements offerts aux citoyens pour trier facilement leurs déchets.

BIO-DÉCHETS



Jeter en vrac
ou dans les sacs biodégradables



Cet été, près d'un million de sacs biodégradables, adaptés aux poubelles orange, sont distribués sur l'ensemble du territoire jusqu'au 15 septembre. Disponibles dans toutes les Maisons de l'Agglomération, ces sacs orange permettent de trier les biodéchets dans de meilleures conditions pendant la période estivale. Pour éviter d'éventuels désagréments odorants, les usagers sont également invités à suivre quelques consignes d'utilisation basiques : éviter de mettre des déchets humides dans les sacs (jus, sauces, eau...) ou encore veiller à leur bonne fermeture à l'aide des bretelles.

Des déchets producteurs d'énergie

Restes de repas, papiers, épluchures, fleurs fanées, filtres à café, les biodéchets sont d'origine animale et végétale. Ils représentent environ 30% du poids des ordures ménagères dans l'Agglomération, soit environ 100kg par habitant et par an. Une fois collectés, ces déchets sont envoyés à l'unité de méthanisation Ametyst, où ils sont ensuite valorisés. Leur fermentation produit un gaz riche en méthane qui sert à alimenter l'unité en électricité, et à terme à chauffer des logements sur une partie du quartier des Grisettes. Une autre partie des déchets est transformée en compost de bonne qualité à destination de la production agricole. Engagée dans une politique en faveur du tri sélectif, Montpellier Agglomération souhaite aller toujours plus loin dans le retraitement des déchets de ses 31 communes. Associer les habitants à cette démarche est un enjeu décisif pour que chacun ait le réflexe éco-citoyen.



+ pratique
N° GRATUIT : 0 800 88 11 77
montpellier-agglo.com

Jeu, set et match au tournoi des espoirs

Entre le 16 et le 24 juin, l'Open GDF Suez Montpellier Agglomération Hérault s'installe à Grabels pour sa 7^e édition. Des jeunes espoirs internationaux du tennis féminin vont se rendre coup pour coup pour remporter ce tournoi professionnel.

Coups droits, revers, volées et montées au filet vont s'enchaîner à un rythme effréné pendant les 9 jours de compétition, du samedi 16 au dimanche 24 juin. 32 joueuses en simple et 64 en double vont s'affronter sur les courts de terre battue du club local de l'ASCH Montpellier, au domaine de la Valsière à Grabels. L'occasion pour les spectateurs de voir évoluer ces jeunes espoirs féminins du tennis professionnel dans ce tournoi international qui compte pour le classement mondial WTA. Plusieurs jeunes joueuses françaises et étrangères du top 100 mondial ont fait leurs premières armes dans cette compétition de référence pour la région. Les finales double (22 juin) et simple (24 juin) ont été remportées l'an dernier par la paire Paula Cristina Goncalves (452^e) / Maryna Zanevska (302^e) et Bibiane Schoofs (148^e) en simple. Pour la 7^e édition consécutive, Virginie Razzano sera la marraine de cet Open. Un événement gratuit organisé par le Comité Départemental de Tennis de l'Hérault et Montpellier Agglomération, 1^{er} partenaire public du sport de haut niveau, qui s'adresse à tous les amateurs de tennis.

Des animations en marge de la compétition

Le mercredi 20 juin, une après-midi d'initiation est prévue pour les enfants de l'Agglomération âgés de 8 ans. Ils participeront à des ateliers pour parfaire leur technique et pourront même échanger quelques balles avec les joueuses professionnelles. L'engagement des bénévoles pendant ce tournoi sera également récompensé. Le jeudi 21 juin, Montpellier Agglomération va remettre un prix à trois volontaires pour leur participation active à cet événement. L'Open GDF Suez est une compétition qui gagne en renommée au fil des ans. Montpellier Agglomération attend jusqu'à 4000 spectateurs dans les tribunes pour cette semaine sportive consacrée à la petite balle jaune.



Les joueuses engagées vont défendre chèrement leur place pour accéder à la finale.

*"Un événement gratuit
pour tous les amateurs de tennis"*



Les courts du club de l'ASCH Montpellier à Grabels seront mobilisés pour cette compétition féminine de haut niveau.

Nos entreprises s'implantent en Russie

Mission fructueuse en Russie pour les six entreprises et les deux pôles de compétitivité emmenés par Montpellier Agglomération en avril dernier.

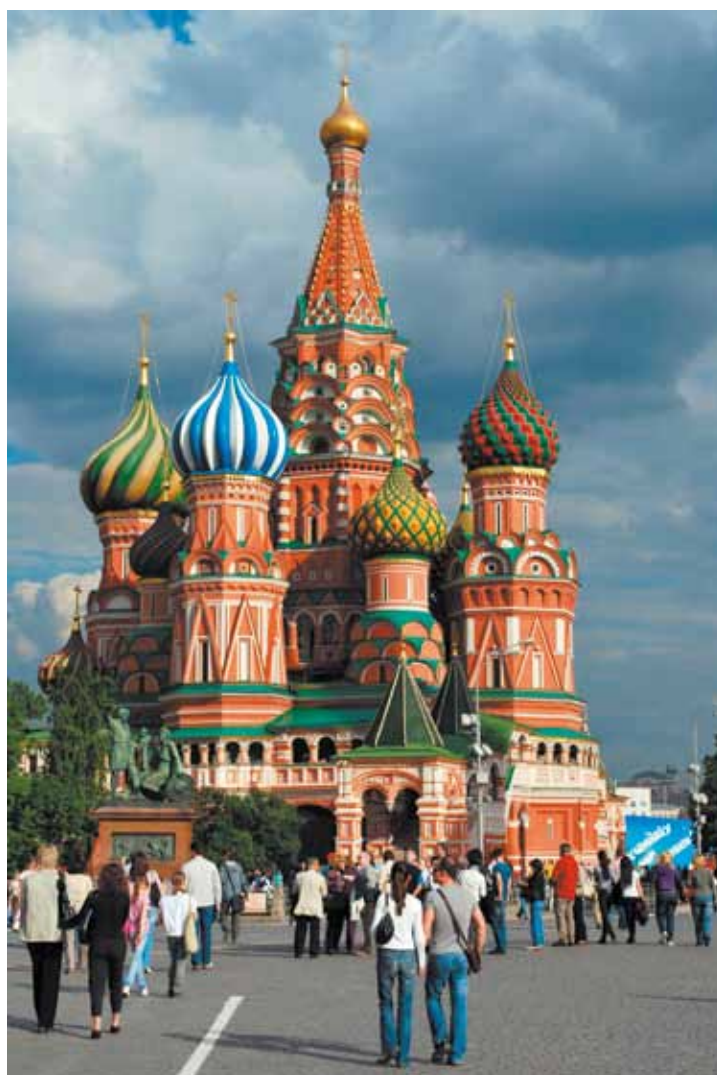
Leurs savoir-faire intéressent beaucoup les Russes, qui se tournent vers l'innovation. Ils ont classé l'incubateur de Montpellier 15^e parmi 35 incubateurs mondiaux, à quelques rangs de la Silicon Valley...

En croissance de 3 à 4% par an depuis 2010, la Russie accuse un sérieux retard dans le développement de produits innovants, malgré de bonnes compétences en recherche. Les grandes entreprises locales emmenées en mission par Montpellier Agglomération, Veolia, IBM et Sanofi, ont toutes, déjà, des intérêts sur ce vaste marché de 142 millions d'habitants. Veolia s'intéresse à la réfection des réseaux d'eau vieillissants, Sanofi à des recherches sur des nouvelles molécules, IBM à la construction du parc technologique de Skolkovo, d'ici 2015, présenté par les Russes comme la

«Sur les 35 incubateurs audités, le BIC est le premier Français»

nouvelle Silicon Valley... Yann De Visme, directeur du projet RIDER à IBM, revient satisfait. «Nous avons présenté l'expérience de «ville intelligente» que nous menons à Montpellier, où nous testons le recyclage de la chaleur des serveurs informatiques en chauffage pour les bureaux. Comme il fait très froid en Russie, nous avons été très écoutés!».

Pour le pôle de compétitivité Eurobiomed, qui regroupe Sanofi, des PME et des centres de recherche de la filière biomédicale, la mission a aussi été fructueuse. Un accord a été signé avec un pôle homologue, dans la province de Kaluga. «Le marché russe de la santé et du médicament est en hausse de 10 à 15% par an. Les travaux des chercheurs russes sur des molécules d'origine naturelle, en Sibérie, nous intéressent. De leur côté, ils sont intéressés par notre savoir en développement



Montpellier Agglomération a mené une mission de cinq jours en Russie, à Moscou, puis à Obminsk, à 100km au sud de la capitale.

© Yann K - Fotolia

clinique», explique Jackie Berthe, le Président d'Eurobiomed. À Obminsk, une ville créée par les Soviétiques autour du nucléaire, les centres de recherche, toujours nombreux, travaillent maintenant sur le rayon X dans son aspect médical. La PME innovante Intrasense, qui vend déjà en Russie et en Chine, y a présenté ses logiciels d'imagerie médicale. Deux autres PME, Yooda et Radioshop, ont pu développer des contacts grâce à cette mission.

Le Business Innovation Centre fait école

À Moscou, le Vice-président de Montpellier Agglomération Gilbert Pastor, a participé à un Congrès mondial de l'innovation qui réunissait les parcs technologiques et les incubateurs du monde entier. «Le Business Innovation Centre (BIC) et le MIBI (Montpellier International Business Incubator), nos hôtels d'entreprises, ont beaucoup intéressé les Russes qui se lancent dans la création de parcs technologiques de haut niveau», explique-t-il.

En effet, les Russes sont en train de construire un immense parc d'activités, à Skolkovo, dans un esprit de développement durable, sur les plans d'un architecte français, avec l'aide d'entreprises comme Dell et IBM. Une agence économique russe, Raexpert, a récemment audité 35 incubateurs d'entreprises innovantes dans le monde, et classé le BIC de Montpellier Agglomération à la 15^e place. «C'est exceptionnel», se réjouit Gilbert Pastor. «Sur les 35 incubateurs audités, le BIC est le seul de niveau régional, et le seul français, parmi les 15 premiers. Il côtoie des mastodontes mondiaux comme la Silicon Valley».

Avec nos viticulteurs, à la conquête de la Chine

Plusieurs viticulteurs de l'agglomération participeront à une mission économique en Chine, du 7 au 14 septembre, à Shanghai puis à Chengdu, où se tiendra le congrès EUPIC (European Union Project Innovation Center), et la Foire de la Chine de l'Ouest. 200 000 personnes sont attendues lors de ces événements où les viticulteurs serviront leurs vins aux déjeuners officiels. Une occasion en or de se faire une place sur les tables chinoises, grâce au circuit de distribution proposé par la ville de Chengdu dans le cadre des accords économiques avec Montpellier Agglomération. En avril dernier, les représentants de la Ville de Chengdu, en visite à Montpellier, se sont engagés à créer une plateforme de promotion des vins de l'agglomération sur leur territoire. « Les viticulteurs de l'agglomération ont beaucoup de chance. Peu de collectivités s'impliquent autant sur le marché chinois », a souligné Mme Segree Dai, Présidente d'EUPIC, signataire de cet accord. De son côté, Montpellier Agglomération fera la promotion de ses viticulteurs sur son stand de 180 m² au congrès EUPIC. Une promesse de vente de 50 000 bouteilles a été faite par les Chinois à l'issue de cette signature, qui s'ajoutera aux 60 000 déjà vendues lors du congrès EUPIC 2011, qui s'était tenu en septembre à Montpellier.



Yvon Pellet, Vice-président chargé de l'économie agricole et viticole et Mme Segree Dai, Présidente d'EUPIC ont signé le 27 avril un partenariat pour la promotion des vins de l'agglomération.



IMMOBILIER DE BUREAUX : MONTPELLIER 2^e APRÈS PARIS

L'agglomération de Montpellier est la localisation préférée des investisseurs pour l'immobilier de bureau, hors - Paris. C'est ce qui ressort du baromètre du marché de l'investissement immobilier réalisé en décembre 2011 par le cabinet d'audit Ernst&Young. 37% des investisseurs interrogés répondent qu'ils choisiront Montpellier pour leurs investissements en 2012, contre 46% pour Paris centre. Concernant l'immobilier commercial, l'agglomération de Montpellier arrive en 5^e position derrière les environs de Paris, Paris centre, Lyon et Marseille.



Retour vers le passé sur le site de Lattara

Au mois de juin, le site archéologique Lattara-Musée Henri Prades de Lattes propose aux visiteurs de faire un immense saut dans le temps. Retour à l'époque des Gaulois et des Romains pour la Fête de l'Antiquité. Place ensuite à la découverte de l'héritage potier de l'Agglomération pendant les Journées Nationales de l'Archéologie.

L'Antiquité prend ses quartiers à Lattara

Étrusques, Romains, Grecs et Gaulois ont tous marqué de leur empreinte les environs de l'antique port de Lattara. Pour la troisième année consécutive, le site archéologique de Montpellier Agglomération organise la Fête de l'Antiquité **du 16 au 17 juin**. Pendant ce week-end riche en découvertes, c'est à l'intérieur d'un campement gaulois ou d'un camp militaire romain que des dizaines d'intervenants vont proposer des animations historiques. Les plus curieux pourront toucher et même manipuler les reproductions d'objets utilisés à l'époque (vaisselle, outils, armes...). Place ensuite à l'action avec des mises en scène de combats

"Plus qu'un simple spectateur, le public est acteur de la Fête de l'Antiquité"

Josette Claverie,
Conseillère spéciale chargée de l'archéologie

assurées par les associations de passionnés venus des quatre coins de la France. De la puissance des charges gauloises à la célèbre

tortue romaine, ces démonstrations « armes à la main » vont faire la part belle aux techniques de combat antiques. *« Le musée a pour rôle de conserver, restaurer et étudier, mais il doit aussi rendre ses collections accessibles à un large public. Le but de ces journées n'est pas de proposer uniquement un spectacle mais bien de rendre le public acteur des activités »,* insiste Josette Claverie, Conseillère spéciale de Montpellier Agglomération chargée de l'archéologie.

Un musée qui tisse sa toile

Qui n'a jamais rêvé d'incarner le célèbre aventurier Indiana Jones ? C'est désormais possible grâce au grand jeu-concours lancé par le musée du 19 mai jusqu'au 16 septembre. Cette enquête archéologique emmène les apprentis archéologues de Lattes à Narbonne en passant par Agde à la recherche d'objets phares pour répondre à une série d'énigmes. L'établissement

de l'Agglomération franchit ainsi une nouvelle étape en développant ses liens avec d'autres structures de la région (Agde pour les fouilles subaquatiques et Narbonne pour l'époque romaine), en vue de constituer un réseau de musées de grande ampleur. En collaboration avec le musée Fabre, le site de Lattara organise également l'exposition *« Montpellier, Terre de potiers »* du 28 avril au 23 septembre. Près de 300 objets issus des fouilles préalables aux travaux des lignes de tramway seront sous le feu des projecteurs pour les Journées Nationales de l'Archéologie. *« La mise en valeur de l'histoire locale est un moyen pour donner envie aux personnes qui ne viennent habituellement pas au musée »,* précise Josette Claverie. Désormais, plus d'excuses possibles, vous pouvez vous rendre au musée en empruntant la nouvelle ligne 3 du tramway pour un aller-retour express dans le passé.

+d'infos
montpellier-agglomeration.com /
museearcheo

Les rosés et blancs à la fête dans les communes

Tout au long du mois de juin, Montpellier Agglomération met à l'honneur la production de ses viticulteurs. Pour sa 4^e édition, la Fête des Rosés et des Blancs accompagne l'arrivée de l'été aux quatre coins de l'Agglomération.



Du 1^{er} au 28 juin, Montpellier Agglomération propose à ses habitants de partir à la rencontre des viticulteurs locaux. L'occasion pour eux de présenter leurs nouvelles cuvées, la façon de les déguster et les mets à leur associer. C'est avec enthousiasme et dans la convivialité que les producteurs échangent avec les visiteurs et partagent leur passion pour ce terroir. « L'objectif est de mettre en avant nos caves pour faire la promotion des vins locaux auprès des habitants et des touristes de passage », explique Yvon Pellet, Vice-président de Montpellier Agglomération, délégué à la viticulture.

Un mois de festivités

Partout dans l'Agglomération, les caveaux ouvrent leurs portes pour des séances de dégustations mais pas seulement. Pendant ces journées consacrées à la découverte des arômes du vin, des animations

gastronomiques et artistiques sont proposées. Une exposition des peintures d'Annie Lopez et des sculptures d'André Hude se tiendra au Domaine de la Croix de Saint Julien à Cournonsec. Du côté de Pignan, la dégustation gratuite d'une nouvelle gamme de vin sera accompagnée d'un concert de Jazz du trio « Just In Time ». Au domaine des 4 Pilas à Murviel-les-Montpellier, les plus curieux profiteront d'une visite guidée du vignoble. Cette Fête des Rosés et des Blancs permet au public de tisser des liens privilégiés avec les viticulteurs de l'Agglomération.

Programme des festivités

- **Domaine Henry à Saint Georges d'Orques**, tous les vendredis de juin de 18h à 20h
- **Château de Fourques à Juvignac**, vendredi 8 juin à partir de 18h
- **Cave Les Vignerons de Pignan**, vendredi 8 juin à partir de 18h
- **Domaine de la Croix de Saint Julien à Cournonsec**, du vendredi 8 au samedi 30 juin et le vendredi 15 juin à partir de 18h
- **Domaine de l'Engarran à Lavérune**, mercredi 13, samedi 16, samedi 23, dimanche 24 et samedi 30 juin à 11h, 15h et 17h
- **Domaine Le Claud à Saint Jean de Védas**, samedi 16 juin de 10h à 18h
- **Domaine des 4 Pilas à Murviel les Montpellier**, samedi 16 et dimanche 17 juin de 10h à 19h
- **Domaine de Rieucoulon à Montpellier**, dimanche 17 juin de 11h à 19h
- **Les caves de St Georges d'Orques à Montpellier et à St Georges d'Orques**, du lundi 18 au jeudi 28 juin
- **Domaine Le Clos d'Elle à Cournonterral**, le jeudi 21 juin à partir de 18h30
- **Domaine de Mujolan à Fabrègues**, samedi 23 (à partir de 18h) et dimanche 24 juin (de 9h à 18h)



montpellier-agglomeration.com

« Guide des Vins de Montpellier Agglomération » (à télécharger sur l'appstore).
Pour les autres mobiles, venez surfer sur un site internet spécialement adapté :
guidevins.mobi

Fuites d'eau la chasse est ouverte !

Depuis janvier 2010, Montpellier Agglomération est chargée de la gestion de l'eau potable sur son territoire. Afin d'assurer le meilleur rendement de son réseau, elle surveille et répare les 963 km de tuyaux qui alimentent ses habitants, dès que la moindre fuite est détectée.



Louis Pouget // // // // //
Vice-président chargé de l'assainissement et de l'eau potable, conseiller municipal de Montpellier



Écoute du réseau d'eau potable à la recherche de fuites éventuelles par les équipes de Véolia à Lattes.

Comment repérez-vous les fuites d'eau ?

Depuis que nous avons pris la compétence eau potable, nous mettons en place des compteurs d'eau sur nos communes qui permettent de suivre au plus près la vie du réseau. Nous en avons déjà posé 114 à Montpellier, Lattes, Pérols, Saint-Brès, Sussargues, Montferrier-sur-Lez... Si une fuite est repérée, des travaux sont réalisés pour réparer la partie du réseau concernée. Ce dispositif est particulièrement efficace pour améliorer notre rendement en eau potable.

Comment calcule-t-on le rendement en eau potable ?

C'est la différence entre le volume d'eau à l'année prélevé à la source et le volume d'eau réellement consommé par les abonnés du réseau. Depuis le 27 janvier dernier, dans le cadre du Grenelle 2 de l'Environnement ⁽¹⁾, les collectivités en charge de l'eau potable

ont l'obligation d'atteindre d'ici fin 2013 un rendement de 85%. Grâce aux nombreux travaux déjà réalisés, nous nous en approchons dans la plupart des communes, mais ce taux imposé est très élevé.

L'utilisateur peut-il participer à améliorer ce rendement ?

Oui, tout simplement en surveillant régulièrement son compteur. Si sa consommation double sur un mois, c'est qu'il y a une fuite d'eau sur son branchement. Il est alors urgent de faire appel à un plombier ! Chacun d'entre nous consomme en moyenne 150 litres d'eau par jour. Un chiffre qui, je tiens à le souligner, qui est à la baisse. Le public a bien compris que l'eau était une denrée rare à économiser. Ensemble, nous réussirons à lutter contre son gaspillage.

⁽¹⁾ Décret n°2012-97 du 27 janvier 2012 du Ministère de l'Écologie, du Développement durable, des Transports et du Logement

////////////////////////////////////

Une nouvelle pelouse à Yves du Manoir

En 2007, l'équipe d'Australie de rugby, hôte de Montpellier Agglomération pour la Coupe du Monde, était la première à fouler la pelouse du stade Yves du Manoir. Cinq ans et près d'une centaine de matchs du Top 14 plus tard, il est nécessaire de changer cette surface afin que les joueurs du Montpellier Hérault Rugby Club démarrent une nouvelle saison sur un terrain entièrement remis à neuf. La pose de bandes de pelouse naturelle de 1,2 mètre chacune sur 3 centimètres d'épaisseur est prévue à la mi-juin. En dehors de l'aire de jeu, la surface sera réalisée en gazon synthétique afin de faciliter sa maintenance. Ce chantier de 455 290 euros, réalisé par l'entreprise drômoise Laquet, est financé à 100% par Montpellier Agglomération.



////////////////////////////////////

LE CENTRE ANCIEN DE CASTELNAU-LE-LEZ VALORISÉ

La Ville de Castelnau-le-Lez vient d'achever une rénovation d'envergure de son centre historique avec le soutien financier de Montpellier Agglomération et de la Région Languedoc-Roussillon. Les avenues Jean Jaurès, Aristide Briand et la place de la

Liberté (photo) ont ainsi été revalorisées. La priorité a été donnée à la limitation de la vitesse, l'élargissement et la sécurisation des circulations piétonnes, la réorganisation du stationnement et l'embellissement des espaces publics.

////////////////////////////////////

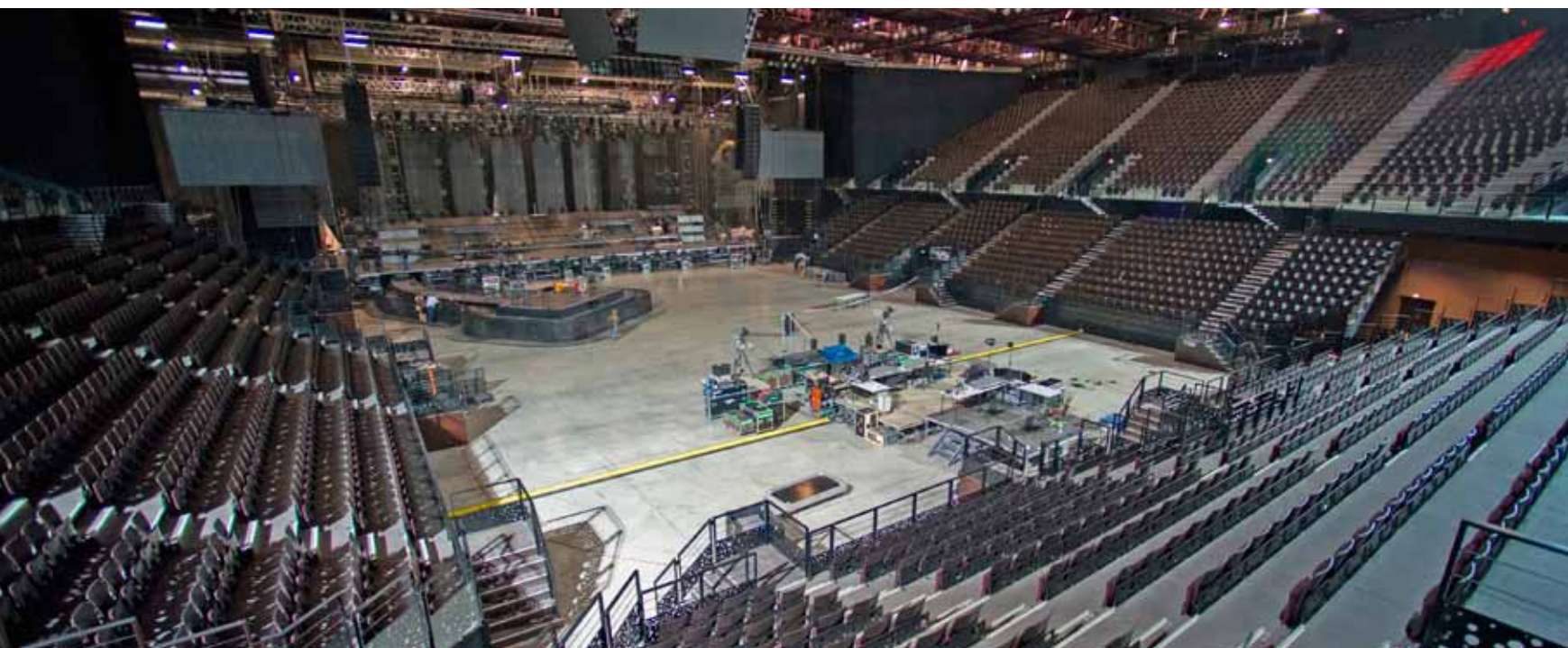


Tous en piste au stade Philippides

Construit en 1985, le stade Philippides s'est transformé, après huit mois de chantier, en une piste d'athlétisme de haut niveau flambant neuve. Les plus grands athlètes européens peuvent désormais s'y entraîner dans les meilleures conditions aux côtés des amateurs de course. Ce stade d'athlétisme compte aujourd'hui huit couloirs de 400 mètres et quatre couloirs supplémentaires, des aires de saut et de lancer agrandies, une large piste de jogging en gazon synthétique... Athlètes du Pôle France, du CREPS, du Montpellier Agglomération Athlétisme, 3^e club français en nombre d'adhérents et scolaires, seront nombreux à exprimer à nouveau tous leurs talents sur cet équipement cofinancé par la Ville de Montpellier, Montpellier Agglomération, la Région Languedoc-Roussillon et le Centre National pour le Développement du Sport (CNDS) pour un montant de 1,3 million d'euros. //////////////////////////////////



Backstage à la **Park&Suites Arena**



Au premier plan, dans la fosse, la régie des techniciens. Au fond à gauche, une petite avancée de la scène où Johnny a joué quelques chansons en acoustique. Dans cette configuration, la salle peut accueillir 9 000 spectateurs dont 3 000 debout. Mais elle peut contenir jusqu'à 14 000 personnes.

Johnny l'a réservée pour 12 jours

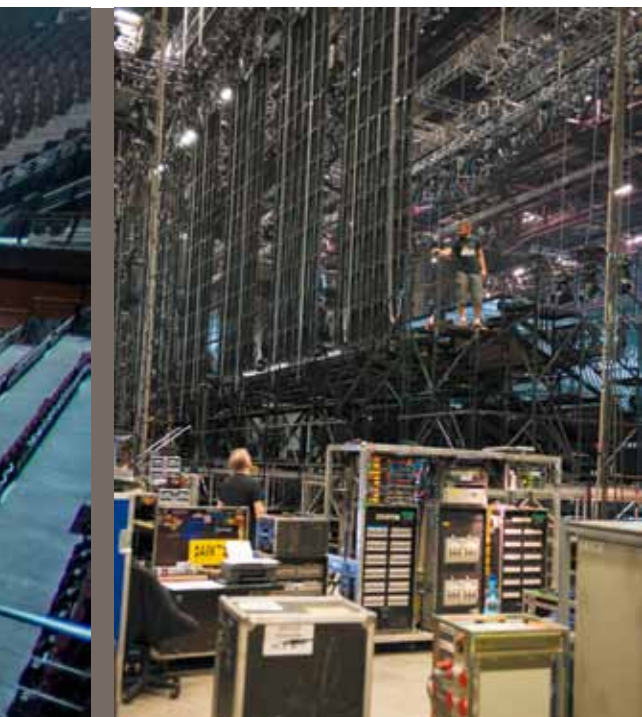
54 tonnes de matériel, 20 camions, 70 techniciens de plateau... Les chiffres donnent le tournis ! Réputé pour ses shows grandioses, habitué du stade de France, Johnny ne se déplace jamais seul. « *Jamais seul* » c'est d'ailleurs le titre de cette tournée 2012, que le chanteur a choisi de commencer par la Park&Suites Arena. Il s'y est installé, a créé et répété le show pendant huit jours au mois de mai, avant de donner quatre concerts, devant 9 000 spectateurs chaque soir.

Michel Marseguera, son directeur technique depuis 20 ans, mène la danse des équipes son, lumière,

vidéo, machinerie, effets spéciaux... Il découvre la Park&Suites Arena, qui lui rappelle Paris-Bercy. « *C'est une belle salle, nous avons de l'espace, les accès sont faciles, la scène est grande et surtout, il y a une grosse capacité de charge au plafond* ». Ainsi, les techniciens ont pu installer autant de projecteurs lumière qu'au stade de France, la référence maximale en terme de scène de concert. Le montage de la scène a demandé 4 jours de travail aux 70 techniciens. Pour le démontage, qui a été fait en 6 heures, l'équipe a appelé une centaine de techniciens locaux en renfort. Avant de prendre quelques jours de récupération et de repartir sur la route, direction Nancy. La tournée compte 29 dates, jusqu'en décembre prochain. Il faut se ménager.

“ C'est une belle salle, nous avons de l'espace, les accès sont faciles, la scène est grande et surtout, il y a une grosse capacité de charge au plafond ”

Michel Marseguera
directeur technique de Johnny



Le montage des projecteurs lumières est impressionnant. Les techniciens travaillent à 10 mètres de hauteur.



Quelques-uns des instruments des musiciens de Johnny.



70 techniciens ont été mobilisés sur ce spectacle.

///// GUNS N'ROSES

Lundi 18 juin à 20h

Le mythique groupe de hard rock californien passe par Montpellier pour une de ses six dates en France.

///// BRUCE SPRINGSTEEN

Mardi 19 juin à 20h

En tournée mondiale, «The Boss» a prévu 3 dates en France, dont une à Montpellier et deux à Paris.

///// JUDO

Du samedi 24 au dimanche 25 novembre

Montpellier accueillera pour la toute première fois les **championnats de France de judo** première division masculins et féminins.



La régie vidéo centralise les images de quatre caméras sur la scène et les projette sur les deux écrans géants situés des deux côtés de la scène.

ENSEIGNEMENT

François Henn, un Président touche-à-tout

Chercheur et enseignant à l'Université Montpellier 2, François Henn est devenu Président de l'Université du Tiers Temps en octobre 2011.

Un service public de diffusion des savoirs à la portée de tous sans conditions d'âge ou de diplôme. Les inscriptions pour l'année prochaine débutent au mois de juin.

Parlez-nous de votre parcours.

Après des études de physico-chimie dans les universités de Rouen, Montpellier et Cambridge, j'ai commencé ma carrière dans la recherche en Californie, puis en tant qu'ingénieur dans l'industrie. Je suis ensuite revenu à mes premiers amours, la recherche et l'enseignement, en m'installant à Montpellier.

Pourquoi avoir choisi de briguer la présidence de l'Université du Tiers Temps ?

Depuis une dizaine d'années, je n'ai eu de cesse de travailler à des projets croisant plusieurs disciplines : histoire, littérature, philosophie... Je m'investis dans des actions qui touchent d'autres domaines que le mien avec l'envie de mettre un peu d'humanités dans les sciences et vice-versa. C'est cette curiosité intellectuelle qui m'a poussé à candidater au poste de Président de l'Université du Tiers Temps.

L'Université du Tiers Temps, c'est quoi ?

S'initier à la sculpture sur bois, travailler sa voix pendant des cours de théâtre, découvrir la vie quotidienne dans l'Égypte ancienne... Tout cela est possible à l'Université du Tiers Temps. Les 1 800 étudiants de cette institution publique, créée il y a 40 ans, peuvent en apprendre davantage sur des sujets qu'ils ont toujours



rêvé d'étudier. Etudiants d'universités, sans emplois ou retraités, ils choisissent de s'inscrire à l'UTT pour enrichir leur culture générale au travers des 160 conférences données chaque année et des cours en petits groupes dans des domaines riches et variés.

Quelles sont vos priorités en tant que Président pour les années à venir ?

Faire connaître davantage cette institution et attirer de nouveaux étudiants sont mes deux plus grands chantiers. Dans cette optique, un nouveau logo et un nouveau site web sont déjà en préparation. À plus long terme, l'objectif est d'ouvrir les portes de l'Université à un public plus large. J'aimerais proposer des cours en dehors des heures de travail afin que l'UTT puisse offrir ses services à tous.

+ pratique

UNIVERSITÉ DU TIERS TEMPS

**2, Place Pétrarque
Montpellier**

Début des inscriptions mi-juin pour l'année 2012-2013
Tél. 04 67 60 66 73

TARIFS • 75 € par an



SORTIR

La culture du côté de chez vous

De juin à septembre, c'est la saison des festivals et des grandes expositions, qui attirent chaque année de nombreux visiteurs. Festival de Radio France, festival Montpellier Danse, exposition Caravage au musée Fabre... Montpellier Agglomération soutient une offre culturelle de qualité et s'efforce de la rendre accessible à tous, en la rapprochant de chez nous. Neuf spectacles de danse et 29 concerts gratuits vous sont offerts cet été dans les communes. La grande exposition Caravage y est aussi prolongée par des conférences. Un bouillonnement artistique qui bénéficie à l'économie touristique comme au public local, dont l'appétit culturel ne se dément pas.

FRÉQUENTATION

Rendez-vous d'été avec les publics

32^e édition pour Montpellier Danse, 28^e pour Radio France : ces deux vénérables festivals, forts de leur programmation prestigieuse, font toujours le plein. Le musée Fabre affiche lui aussi une belle fréquentation. En été, les grands événements culturels attirent des publics divers, assidus et curieux.

Tout l'été, les touristes français et étrangers se pressent à l'Office du Tourisme, à la recherche de sorties culturelles. « *La culture est clairement une valeur ajoutée pour la destination* », affirme Françoise Binder, sa directrice, qui met largement en avant l'exposition Caravage du musée Fabre. « *On estime à 16% la part des visiteurs qui vient pour les événements culturels, et ils sont de tout âge* ». Ces touristes font également des dépenses en hébergement,



Visite de scolaires au musée Fabre.

restauration et shopping, un « plus » évident pour l'économie locale.

Mais la grande majorité du public est un public de proximité. 66% des spectateurs de Radio France, 85% de celui de Montpellier Danse et 90% des visiteurs du musée Fabre viennent de l'agglomération de Montpellier. Tous les soirs, ce public est au rendez-vous, malgré le foisonnement de l'offre. « *Certains soirs, l'offre culturelle sur l'agglomération de Montpellier est énorme, avec une douzaine de propositions* », remarque Mireille Jouvenel, administratrice de Montpellier Danse. « *Pourtant nos salles sont toujours remplies à 90% !* ».

Pas de crise dans les salles de spectacles

En 2011, Montpellier Danse a accueilli près de 50 000 spectateurs, dont 12 000 à l'Agora - Cité internationale de la Danse, où sont programmés des conférences, des ateliers et diverses formes de spectacles à petit tarif. 125 000 spectateurs ont assisté au précédent festival de Radio France, dont 82% pour les spectacles gratuits. Le musée Fabre a accueilli 250 000 visiteurs, et se classe 8^e au rang de la fréquentation des musées en France, un très bon rang pour un musée en région.

« *On ne ressent pas la crise dans les salles*



de spectacles, un léger tassement mais pas de chute. Elles sont bien remplies, à Montpellier comme dans la région », indique-t-on à la Direction Régionale des Affaires Culturelles du Languedoc-Roussillon. « *Mais attention, le public n'est jamais acquis, il est très volatil !* ». En effet, une étude du CNRS⁽¹⁾ a montré que 50% des festivaliers viennent pour la première fois.

Une exigence de qualité

Pour maintenir l'intérêt du spectateur, Montpellier Agglomération soutient une programmation artistique de qualité et mène une politique tarifaire attractive. « *Le label « grand festival » sur les concerts gratuits donnés dans les communes garantit un niveau d'exigence et de qualité* », estime Alain Barrandon, maire de Sussargues et Vice-président de Montpellier Agglomération. « *Dans ma commune, ils attirent des habitants du village mais aussi des communes voisines ou de Montpellier* ». L'occasion aussi pour tous de passer un moment convivial, en plein air et sans stress !



On danse même sous la pluie les soirs d'été. Ici à Saint-Drézéry, avec un groupe « steel pan », un étonnant instrument caribéen, très mélodieux. 13 000 personnes ont assisté aux concerts gratuits du festival de Radio France dans les communes de l'agglomération en 2011.

LES FESTIVALS : DES RETOMBÉES POUR L'ÉCONOMIE LOCALE

Pour 1 € de subvention versée aux festivals, les retombées économiques sont évaluées à 6,61 €. Les retombées directes concernent l'emploi des intermittents du spectacle, la location d'infrastructures, les dépenses de communication... Les retombées indirectes sont les dépenses d'hébergement, de billetterie et de restauration faites par les festivaliers.

Cette moyenne regroupe des situations assez différentes selon les festivals. Radio France est celui qui attire le plus de festivaliers « avertis », venant de toute la France et même de l'étranger, qui dévorent les spectacles et reviennent souvent d'année en année. Ce sont aussi eux qui dépensent le plus.

(1) « Les publics des festivals », sous la direction d'Emmanuel Négrier, étude réalisée en 2009 sur 19 festivals de la région, pour la Région Languedoc-Roussillon pour France Festivals, Réseau en scène, la Région LR et la DRAC.

2 QUESTIONS à



Nicole Bigas
Vice-présidente
de Montpellier Agglomération
déléguée à la Culture

Montpellier Agglomération consacre 12% de son budget à la culture. Pourquoi lui donner autant d'importance ?

Ce budget permet de soutenir des événements de qualité, comme cette magnifique exposition Caravage au musée Fabre, le festival Montpellier Danse, dont nous sommes le 1^{er} partenaire, et le festival Radio France, dont nous sommes le second partenaire. Ce bouillonnement culturel renforce l'attractivité de l'agglomération, auprès des touristes mais aussi des décideurs économiques. En cela, la culture est un investissement.

Au-delà de ce rayonnement, nous menons une politique culturelle diversifiée, à travers les formations artistiques aux Beaux-Arts et au Conservatoire, le soutien à la création, la diffusion culturelle dans le réseau des médiathèques... Cette politique bénéficie à tous les habitants de l'agglomération.

Quels publics visez-vous ?

Montpellier Agglomération veille à ce que la culture reste accessible à tous les publics, parce qu'elle est aussi un facteur de cohésion sociale et d'émancipation individuelle. Pour beaucoup de ménages, le budget « sorties culturelles » est serré, voire impossible... C'est pourquoi Montpellier Agglomération soutient une offre gratuite, avec les concerts de Radio France et les spectacles de Montpellier danse déconcentrés dans les communes, et en août, avec les séances de cinéma en plein air de l'Agglo fait son cinéma. Au musée Fabre, nous proposons des tarifs très attractifs : 12€ pour une famille de 4 personnes, c'est bien moins cher qu'une sortie au cinéma !

Du 22 juin au 7 juillet

MONTPELLIER DANSE

Génération hip - hop

Le festival Montpellier Danse poursuit son exploration de la Méditerranée, tout en donnant une place centrale au hip - hop. Une programmation inspirée par le chorégraphe Mourad Merzouki, qui présente trois pièces à tendance hip - hop. Cette danse investira aussi les rues de neuf communes de l'agglomération, avec le «Street show» de Mohamed Belarbi.

20 ans après sa première apparition au festival, Mourad Merzouki, 39 ans, revient par la grande porte. Intronisé «chorégraphe associé» de Montpellier Danse, le directeur du centre chorégraphique national de Créteil crée une danse mêlant traditions du monde, danse contemporaine et hip - hop. «Mourad fait partie des danseurs de hip - hop auxquels le festival a très tôt ouvert ses portes», se souvient Jean-Paul Montanari, directeur du festival. «Notre soutien a fait



© Michel Cavailca

Inspiré par la rencontre avec «L'étranger», Mourad Merzouki, français d'origine algérienne, travaille avec des danseurs taiwanais sur «Yo gee ti».

émerger toute une génération de chorégraphes». Mourad Merzouki ouvre le festival avec «Yo gee ti», créée avec des danseurs sud-co-réens ; poursuit avec «Kafig Brasil» avec des danseurs cariocas. Avant de terminer par «Boxe Boxe», mêlant boxe et musique classique. Dans le même esprit multiculturel, Hooman Sharifi, chorégraphe iranien installé à Oslo, présente «Now the field is open», mêlant danseurs hip-hop, musiciens persans et danseurs contemporains. Un coup de cœur pour Jean-Paul Montanari, «passionné par la Perse».

19 créations, Forsythe en guest star

32 chorégraphes, 59 représentations, 19 créations... L'affiche de Montpellier Danse est toujours impressionnante, avec, en guest-star, l'Américain William Forsythe, mais aussi le Japonais Saburo Teshigawara... Sans oublier la Montpelliéraine Mathilde Monnier, qui revisite les marathons de danse de l'Amérique de la crise de 1929. Citons encore Andrès Marin, Salia Sanou, Fabrice Ramalingom, Bouchra Ouizgen... Mais aussi des chorégraphes venus du Maroc, de Tunisie, de Turquie ou encore du Liban, à découvrir dans un parfum de Méditerranée.

«Street show» dans l'agglomération

Comme chaque année, Montpellier Danse propose un spectacle gratuit, qui tournera cette année dans neuf communes de l'agglomération de Montpellier, du 22 juin au 1^{er} juillet. Il a été confié à Mohamed Belarbi, le chorégraphe des Vagabond Crew, reconnu comme un des meilleurs collectifs hip - hop en France. Pour ce «Street Show», il a choisi 12 jeunes danseurs de la région. «C'est une chance pour eux de danser devant un public plus large, et pour moi, de revenir aux sources du hip - hop, puisque j'ai commencé par des «battle» dans la rue». Mohamed Belarbi a vu sa danse sortir des quartiers où elle est née, et conquérir son droit de cité. Dans l'agglomération de Montpellier, il est heureux de montrer au public que le hip - hop n'est «pas violent, mais acrobatique, créatif, compétitif...».

Du 9 au 27 juillet

FESTIVAL DE RADIO FRANCE ET MONTPELLIER LANGUEDOC-ROUSSILLON

Le classique à portée de voix

De grandes œuvres redécouvertes, de célèbres solistes, de jeunes talents du classique, mais aussi des pointures du jazz au Domaine d'O et de l'électro à Tohu-Bohu... Le festival de Radio France s'ouvre à tous les publics. Et s'en rapproche en proposant, en partenariat avec Montpellier Agglomération, 29 concerts gratuits dans les communes.

«Le festival de Radio France s'est forgé une identité dans la redécouverte d'œuvres oubliées et nous poursuivons dans cette voie originale». Pierre Charvet, directeur adjoint du festival de Radio France, est l'un des artisans de la programmation 2012, sur le thème «musique et pouvoir». Il attend avec impatience «Thérèse» de Jules Massenet, «une très belle œuvre»,

mais aussi «Les 24 violons du Roi», première reconstitution de l'orchestre qui jouait à la cour de Louis XIV, avec des instruments de l'époque. «C'est l'ancêtre des philharmoniques, le bras armé de la propagande royale et l'interprète de musiques formidables, comme celles de Lully».

Des solistes réputés

Le festival fait aussi le lien avec l'exposition d'été du musée Fabre. «Le caravagisme, c'est l'émergence de l'individu dans la peinture, il a son équivalent en musique, c'est l'émergence de la ligne mélodique dans la polyphonie». Des musicologues ont cherché et mis au jour des trésors inconnus joués dans les cours de l'époque, comme Monteverdi.

Au programme également de ce festival, des solistes réputés, comme le violoniste Renaud Capuçon ou les pianistes David Fray et Fazil Say pour des récitals très attendus.

À côté des têtes d'affiches, le festival fait émerger des jeunes talents et propose de nombreux concerts gratuits. Ce sont les Jeunes Solistes et les Rendez-vous de 18h, les soirées jazz au Domaine d'O, avec en 1^{ère} partie, les élèves du Conservatoire à rayonnement régional de Montpellier Agglomération (CRR). Côté électro, Tohu-Bohu retrouve la place Dyonisos et comme chaque année, le festival se termine par un grand concert gratuit sur la place de l'Europe, avec Kim Criswell, artiste de Broadway.



Dans l'église de Saint Georges d'Orques en 2011, un concert gratuit du festival de Radio France.

Des concerts gratuits dans 29 communes

Chaque été, la musique investit les plus beaux lieux des communes de l'agglomération, en particulier ses églises et châteaux. Cette année encore, **du 10 au 26 juillet**, Montpellier Agglomération et le Festival programment pour ces concerts gratuits de jeunes talents reconnus. Nombre d'entre eux, comme le quintette féminin Aquilon, le quatuor Zaïde ou encore la violoniste bulgare Liya Petrova ont déjà obtenu de nombreux prix. D'autres sont reconnus comme des révélations en raison de leur très jeune âge : c'est le cas du violoncelliste Edgar Moreau, âgé de 15 ans. La programmation est très majoritairement classique avec au programme de grands compositeurs comme Bach, Mozart, Ravel, Schubert, Chopin. Mais elle fait aussi place à un duo de jazz, les Enhco Brothers. Le programme complet sur www.montpellier-agglo.com

d'infos
festivalradiofrance-
montpellier.com

Du 23 juin au 14 octobre

MUSÉE FABRE

Caravage, la pittura naturale

Le musée Fabre de Montpellier Agglomération présente une exposition événement consacrée au caravagisme européen. 140 chefs-d'œuvre, de Caravage à Georges de la Tour, rarement prêtés, sont réunis en deux volets, à Montpellier et Toulouse. Le musée Fabre se concentre sur le caravagisme italien, français et espagnol. Une exposition unique en France, qui partira ensuite aux États-Unis.

Artiste révolutionnaire en son temps, Caravage, artiste italien de la fin du XVI^e siècle (1571 - 1610), a considérablement influencé la peinture européenne. Il libère l'art des conventions maniéristes de l'époque par un réalisme parfois brutal, faisant du corps humain le véritable objet de sa peinture, y compris dans des scènes religieuses. Son utilisation magistrale du clair - obscur, le cadrage à mi-corps des figures, le choix de thèmes triviaux comme les scènes de taverne et de jeu, ont été reprises par de nombreux disciples, jusqu'au milieu du XVII^e siècle. Plus indirectement, les maîtres Rembrandt et Georges de la Tour ont aussi été influencés par le caravagisme.

Dressant le bilan de cette influence, l'exposition « *Corps et Ombres, Caravage et le caravagisme européen* » est présentée en deux volets : les caravagismes italien, français et espagnol au musée Fabre de Montpellier Agglomération, qui conserve de très belles œuvres de ce courant, les caravagismes flamand et hollandais au musée des Augustins de Toulouse.

Un événement franco-américain

Un travail considérable, entamé en 2000, en collaboration avec des musées membres du réseau franco-américain FRAME, a permis de rassembler 140 chefs-d'œuvre des plus grands peintres du XVII^e siècle, provenant de grands musées, comme le Prado de Madrid, la galerie des offices de Florence, le musée du Louvre, le Metropolitan de New York...



Jeune garçon mordu par un lézard, une œuvre de jeunesse de **Michelangelo Merisi dit Caravage**, vers 1593

Après Montpellier, cette exposition partira à l'automne aux États-Unis pour être présentée à Los Angeles et à Hartford.

Au musée Fabre, le public découvrira 75 œuvres rarement prêtées, dont deux célèbres chefs-d'œuvre de Georges de la Tour, *Le Nouveau-né* et *Le tricheur à l'as de carreau*, qui clôturent en apothéose le parcours de visite. Mais avant de parvenir jusqu'à ces deux toiles magistrales, c'est tout un courant de peinture qui est exploré. On découvre d'abord l'initiateur Caravage, puis ses premiers disciples italiens et français comme Artemisia Gentileschi et Simon Vouet, avant de s'intéresser à la peinture à Rome de 1610 à 1630, où le caravagisme devient une école européenne.

L'une des œuvres de ce parcours, « *La lamentation sur le Christ mort* » de Leonello Spada, a été récemment acquise par le musée Fabre, pour un montant de 800 000€, grâce aux financements de Montpellier Agglomération et du Ministère de la Culture.

L'exposition étend ensuite le propos à des peintres non caravagesques, qui s'en inspirent à un moment donné. En Espagne, le caravagisme se diffuse et aboutit au « ténébrisme », avec des figures aussi illustres que Ribera, puis Velasquez et Zurbaran. En France, Georges de la Tour magnifie le clair - obscur, dans une esthétique plus contemplative et moins dramatique que Caravage.



© Louis Deschamps Musée des beaux-arts de Rennes

Le nouveau-né, le clair-obscur par **Georges de la Tour**, vers 1645



© Scala - Galerie des Offices Florence

Le Sacrifice d'Isaac, un des chefs-d'œuvre de **Michelangelo Merisi dit Caravage**, vers 1603

À voir aussi

Jusqu'au 23 septembre

- **Musée Fabre et site archéologique Lattara - musée Henri Prades « Montpellier, terre de faïences »**

Une exposition en deux volets retraçant 800 ans de poterie. Le musée Fabre a réuni 200 pièces exceptionnelles de céramique attribuées aux prolifiques ateliers montpelliérains, entre le XIII^e et le XVIII^e siècle. Le site archéologique Lattara - musée Henri Prades expose pour sa part le résultat des fouilles réalisées sur le chantier du tramway, qui a mis au jour de nombreux vestiges de poterie.

Jusqu'au 16 septembre

- **Hôtel Sabatier d'Espeyran « Perturbations »**

La création contemporaine bouscule les décors bourgeois de l'Hôtel Sabatier d'Espeyran et s'y intègre dans cette exposition inattendue. Des artistes suisses, américains, japonais et français y ont installé leurs créations en céramique, pour cette exposition réalisée en partenariat avec les Ateliers d'art de France.

LE MUSÉE CHOUCHOUTE SON PUBLIC

Visite en famille pour les 6 -12 ans et leurs parents, salon et livrets ludiques pour les enfants, ateliers de pratiques artistiques, conférences de spécialistes... Au-delà des traditionnelles visites guidées, qui restent la meilleure façon d'apprendre tout en s'émerveillant, le musée Fabre de Montpellier Agglomération a prévu une kyrielle d'animations autour de l'exposition Caravage. Pour une visite encore plus agréable et accessible à tous. Par ailleurs, pour éviter l'attente à la caisse, les billets peuvent être réservés en ligne.

+d'infos

montpellier-agglo.com/
museefabre



PORTES-OUVERTES AU CONSERVATOIRE

Les fêtes blondes travaillent leurs gammes

Envie de devenir le mélomane de demain ? Le Conservatoire à Rayonnement Régional de Montpellier Agglomération ouvre aux plus jeunes les portes de ses antennes locales, à Castries le 13 juin et à Cournonterral le 20 juin. Deux journées sous le signe de la découverte pour leur transmettre le virus de la musique.

C'est à leur tour de donner le « la » pendant ces journées d'initiation. Vocalises, comptines et jeux rythmiques, les petits virtuoses de 5 à 6 ans sont invités à développer leur écoute, leur sens mélodique et leur créativité pendant des ateliers d'éveil musical. Débutants ou confirmés, les plus grands (jusqu'à 13 ans) peuvent aussi bénéficier d'une présentation complète des enseignements dispensés au Conservatoire. Pendant 45 minutes, ils ont la possibilité d'assister à des démonstrations de chant choral, d'une multitude d'instruments

et de se prêter au jeu en travaillant leur sens du rythme. Des ateliers variés pour donner le goût de la création artistique à ces jeunes talents.

Un service de proximité

Sur les 1405 élèves inscrits au Conservatoire, 128 artistes en herbe travaillent leurs gammes au sein des deux antennes locales du Conservatoire dans l'Agglomération. À Castries, les cours sont donnés dans les locaux de la médiathèque d'Agglomération Françoise Giroud et à Cournonterral dans l'enceinte du Château Mallet. En plein développement, ces lieux décentralisés sont une alternative pratique pour limiter les déplacements jusqu'à l'établissement central du Conservatoire situé à Montpellier. Une opportunité aussi pour les habitants de bénéficier d'un enseignement artistique de qualité au pas de leur porte.



+ pratique

CONSERVATOIRE À RAYONNEMENT RÉGIONAL

14, rue Eugène Lisbonne
34 000 Montpellier

Inscriptions du 11 juin au 13 juillet.

Tél. 04 67 66 88 53

montpellier-agglo.com/conservatoire

//// Rendez-vous

MERCREDI 6 JUIN

« Cap sur les lagunes »
de Villeneuve



© DK

Enfilez votre costume de détective pour ce jeu de piste qui vous aidera à mieux connaître les oiseaux qui vivent sur place.

De 9h30 à 11h30 //

Villeneuve-lès-Maguelone -

Les Salines

siel-lagune.org

AU MOIS DE JUIN

Les médiathèques

« Hors les Murs »

Tout au long du mois de juin, les médiathèques Jean-Jacques Rousseau et William Shakespeare proposent des lectures et des jeux en dehors de leurs enceintes.

Des animations gratuites ouvertes à tous les publics pour un accès plus facile à la culture.

montpellier-agglo.com/mediatheques

MARDI 29 JUIN

« Des leçons de vie » en proverbes

Le second album de la collection « Leçons de vie » va sortir fin juin. Dans ce nouvel opus, « Léo dans on n'est jamais mieux servi que par soi-même », les deux auteurs, originaires de l'Agglomération, donnent une seconde vie aux proverbes à travers les aventures d'une dizaine de personnages.

Pour les 6-10 ans - 12,50 €.

Villeneuve-lès-Maguelone

CULTURE

Dimanches en salade

Le Soul Sun Studio, lieu d'échange culturel et musical propose des déjeuners dominicaux où salade rime avec partage. Dans son espace verdoyant, à l'ombre de grands arbres, vous pourrez dès 13h vous régaler de la cuisine faite maison, puis vous délecter de concerts : le 3 juin avec Greg Laffargue et le 17 juin avec David Eskenazy.

Tél. 06 75 75 20 07

SAINT JEAN DE VÉDAS

ASSOCIATIONS

Juin au Terral



Du 1^{er} au 30 juin, la municipalité de Saint Jean de Védas a voulu permettre aux associations culturelles de se donner en spectacle. Ainsi, le public pourra retrouver au théâtre et dans le parc du Chai du Terral : C2, Gospel Giving Singers, Kérozène et Gazoline, les Arts Papillons, Fred Danse, le Rugby, le Comité de Jumelage, Sports culture et loisirs, Harmony, les Écoles municipales de musique et d'arts plastiques... Un feu d'artifices de talents !

Entrée libre
saintjeandevedas.fr

JUVIGNAC

ART

L'arbre pour sujet

Du 18 au 22 juin, se déroulera la 12^e édition du printemps des peintres à Juvignac. Cette année, les participants ont concouru sur le thème « l'arbre et le quotidien ». Leurs œuvres seront accrochées dans le hall de l'Hôtel de Ville. La remise des prix aura lieu le 20 juin à 18h30.

/// Et aussi...

Samedi 9 juin, le dessinateur, caricaturiste, DADOU, dédicace sa BD intitulée « Nicollin, une vie de foot » à partir de 16h30, à l'Hôtel de Ville en présence de Louis Nicollin.

SUSSARGUES

FESTIVAL

Les arts des vignes



Du 6 au 8 juillet, les anciennes carrières de Sussargues offrent plusieurs espaces scéniques pour déambuler librement entre arts plastiques, poésie, cirque, danse et concerts bien sûr ! La 7^e édition du festival des arts des vignes rassemble une centaine d'artistes autour de 12 spectacles. À partir de 19h.

TARIF 9€
Tél. 04 67 91 07 64
lesartsdesvignes.fr

Castries

ART

10 ans de balade artistique

Du 29 juin au 1^{er} juillet, l'Association Aldébaran fête les 10 ans de la manifestation culturelle « Jardins Publics/Jardins Privés ». Cette balade artistique dans le cœur du village permet à des familles castriotes d'accueillir des œuvres d'artistes contemporains dans



leur jardin donnant naissance à une belle expérience artistique et humaine. Cette année, une sélection de dix artistes, déjà invités dans les précédentes éditions,

présentent dans dix jardins leurs « anciennes » pièces accompagnées d'une nouvelle œuvre exposée pour la première fois. De 17h30 à 21h30.

TARIF 2 €

Tél. 04 67 45 49 34

Pérols

CULTURE

Festival de musique, danse et théâtre

Festival de rendez-vous de fin de saison pour l'École Municipale de Musique Danse et Théâtre de Pérols. Au programme : musique **vendredi 22 juin** à 20h30, danse **samedi 30 juin** à 15h et 20h, théâtre le **dimanche 1^{er} juillet** à 16h. Salle Yves Abric.

Entrée libre

ville-perols.fr

Prades le Lez

MUSIQUE

En fête avec Mauresca

Vendredi 22 juin, Prades le Lez fête la musique avec en vedette le groupe Mauresca et son quatrième album. Intitulé « Cooperativa », cet opus qui oscille entre reggae, dancehall, rap engagé, fait référence aux luttes viticoles du Midi qui débouchèrent sur des expériences locales d'échange et de mise en commun des énergies et des moyens. À partir de 20h, place du Marché.

VENDARGUES

DEVELOPPEMENT DURABLE

Une journée sans voiture



Dans le cadre de son Agenda 21, la commune de Vendargues organise **samedi 23 juin** une journée commerciale sans voiture dans le cœur du village. Au programme : marché du terroir, artisanat, jeux traditionnels occitans... Le cheval Quignon assurera une navette gratuite entre le parking de l'espace Armingué et le centre-ville.

vendargues.fr

JACOU

CULTURE

Les soirées In-Ouïes



Pour la 2^e année la mairie de Jacou et l'Office municipal de la Culture organisent des soirées autour de la thématique des cinq sens. Après le regard, c'est l'ouïe qui sera le fil conducteur des Carnets de Cultures 2012. Danse, musique et interventions des associations culturelles de la ville sont à découvrir au Parc de Bocaud les 29 et 30 juin à partir de 19h.

Entrée libre

Tél. 04 67 55 88 55

GRABELS

THÉÂTRE

8^e Estivales



Pour la 8^e année consécutive, la Gerbe Grabelloise propose un riche programme de spectacles servi par le théâtre amateur. Rendez-vous avec des troupes régionales sur scène dans la Cour Charles Flottes de l'hôtel de Ville, du 29 juin au 8 juillet.

Entrée libre

Tél. 04 67 10 93 02

Clapiers

EXPOSITION

Carnets de Dissatiès

Du 5 au 23 juin, le service culturel en partenariat avec la médiathèque d'Agglomération Albert Camus expose 13 carnets «Cartabeu das dissatiès». Les Dissatiès de Clapiers, érudits et originaux de toutes sortes, se réunissaient autour du célèbre peintre Georges Dezeuze. Ils se rencontraient «lou Dissate», c'est-à-dire le samedi en un lieu central du village, pour deviser d'une façon charmante et savante à la fois du monde qu'ils ne refont pas, mais qu'ils contemplent. Ces carnets riches en poèmes et croquis de ces chroniqueurs, musiciens, poètes et botanistes parlent au présent du passé et de l'avenir.

Entrée libre

/// Et aussi...

Vendredi 29 juin à 21h30 au parc municipal C. Leenhardt, la commune accueille un spectacle théâtral historique et grandiose «Le grand Jaurès» par la compagnie «l'Histoire en spectacle». Entrée libre

SAINT GENIÈS DES MOURGUES

EXPOSITION

Aquarellistes de talent



Jusqu'au 30 juin, les paysages régionaux orneront les murs du caveau des Coteaux de Montpellier à Saint Geniès des Mourgues. Des aquarelles signées Françoise Delpuech et Nathalie Andrieu, deux artistes locales amies, unies par la même passion. À découvrir.

Ouvert du mardi au samedi de 9h30 à 12h et de 15h à 18h
Tél. 04 67 86 21 99



Excursion historique à **Saint-Drézéry**

Largement connu pour les cuvées de ses vignobles, Saint-Drézéry n'est pas qu'un fleuron de la viticulture régionale. Plein de ressources, le village est fier de ses traditions et souhaite les faire partager au plus grand nombre. Jean-Jacques-Régis Cambacérès a laissé son empreinte sur le village et le met à l'honneur à partir du mois de juin.

Le château de Cambacérès, le joyau de la commune

Jean-Jacques-Régis de Cambacérès a été un homme politique influent de la Révolution jusqu'à la Restauration. Bras-droit de Napoléon sous le Premier Empire, il a également participé à la rédaction du Code Civil. En 1791, alors conseiller municipal de Montpellier, il achète le domaine de Saint-Drézéry et son château. Aujourd'hui, la commune crée un parcours pédagogique retraçant les différentes époques de la vie de l'homme politique. L'inauguration, le 2 juin, s'est faite sous les couleurs de l'Empire avec la dégustation de produits, de chants et de danses d'époque. La place de la Mairie



Depuis les marches du Château de Cambacérès, il est possible d'admirer l'étendue du parc, lieu central des manifestations à Saint-Drézéry.



SAINT DRÉZÉRY
[2 200 HABITANTS]



Pendant sa jeunesse, Cambacérés a séjourné de nombreuses fois dans ce château du XVII^e siècle avec son oncle Étienne-François de Cambacérés, archidiacre de Montpellier.



« UN TERROIR RICHE ET RENOMMÉ »

JACKIE GALABRUN-BOULBES
maire de Saint-Drézéry, conseillère d'Agglomération

Comment définiriez-vous votre commune ?

C'est un village qui possède un riche passé historique, qui est renommé pour ses vignes. Mais Saint-Drézéry, c'est aussi une trentaine d'associations très actives qui proposent des animations tout au long de l'année.

Quels sont vos événements phares ?

De nombreuses festivités ont lieu dans le parc municipal, réhabilité depuis 2010 : la Saint-Jean en musique qui a lieu le 24 juin et la Fête Votive aux alentours du 15 août. Des balades gourmandes sont aussi organisées dans les vignes au cours desquelles des artisans proposent à la dégustation des produits locaux du vignoble AOP « Saint-Drézéry ».

Quels sont vos projets ?

La création d'une surface commerciale de 750m² où vont se concentrer une majorité des commerçants de Saint-Drézéry et 21 logements sociaux dont 10 aidés. L'objectif est de redonner une dynamique au village notamment autour de ce projet ambitieux.

a été renommée place Cambacérés. Concentrant le parc, le château et une nouvelle bibliothèque en cours de réhabilitation, cette place est devenue le véritable point d'ancrage du village. Un véritable lieu de rencontres intergénérationnelles au cœur du centre ancien.

Entre inspiration artistique et promenades champêtres

D'avril à juin, des groupes d'étudiants de l'École Supérieure des Beaux-Arts de Montpellier Agglomération (ESBAMA) sont en résidence dans le village pour leurs projets de fin d'étude. Hébergés dans l'ancienne école élémentaire, les élèves ont dégainé pinceaux, fusains et marteaux pour laisser libre-court à leur imagination. S'inspirant de l'ambiance locale, leurs créations seront présentées à l'occasion d'une exposition d'art contemporain installée dans le parc communal.

Parmi ses nombreux charmes, Saint-Drézéry offre des balades au cœur des vignes et de la garrigue. Ouvert récemment, le sentier pédagogique du « Serre Rond » propose aux promeneurs un itinéraire de 9 km entre le village et Montaud. Plusieurs panneaux informatifs sont installés sur le chemin pour initier les flâneurs à la faune et à la flore locale. Saint-Drézéry vous invite à une balade où la nature et la culture se mêlent à la perfection.



Plaisirs d'agglo

BEACH VOLLEY

Beach Masters au bassin Jacques Cœur

La 8^e édition du Beach Masters organisée par Montpellier Beach Volley et la Ville de Montpellier, avec le soutien de Montpellier Agglomération, s'installe cette année au bassin Jacques Cœur. Cette grande compétition, qui réunit chaque année 250 000 spectateurs, comprend treize tournois dédiés aux étudiants, aux entreprises, aux athlètes de haut niveau... Cette année, Montpellier Agglomération lance la première édition de l'Agglo Beach Masters. Rendez-vous le **10 juin** pour ce tournoi où les 31 communes de la Communauté d'Agglomération de Montpellier et des invités All Stars s'affronteront par équipe mixte de quatre joueurs au parc de la Rauze. Les finales se tiendront à partir de 22h30 sur le central du bassin Jacques Cœur.

DU 8 AU 17 JUIN

Montpellier
Bassin Jacques Cœur

beachmasters.fr

ENTRÉE LIBRE

© Karim Levy





MUSIQUE

Au temps de Caravage à Maguelone

Le Festival de Musique à Maguelone a cette année pour thème l'Europe musicale au temps de Caravage dans le cadre de l'exposition d'été du musée Fabre, « *Corps et ombres : Caravage et le caravagisme européen* ». Six concerts se tiennent dans la prestigieuse cathédrale de Maguelone. Au programme : l'Ensemble Odhecaton, Claire Lefilliâtre et Vincent Dumestre, Hopkinson Smith, Enrico Baiano, l'Ensemble Clematis et Hespèrion XXI.

DU 5 AU 27 JUIN

Villeneuve-lès-Maguelone // Cathédrale Maguelone

musiqueancienneamaguelone.com

INFOS • 04 67 60 69 92

TARIFS • de 25 à 45 €



OCCITAN

Total Festum dans l'Agglomération

Total Festum fête sa 7^e édition. Montpellier Agglomération s'associe à cette manifestation organisée par la Région Languedoc-Roussillon en soutenant les projets artistiques dans ses communes. Rendez-vous le 1^{er} juin à **Saint-Drézéry**, le 5 juin à **Saint Geniès des Mourgues**, les 9 et 23 juin à **Cournonterral** avec l'association le Chevalet de Cournonterral et ses Hautbois, les 19 et 23 juin à **Saussan** avec notamment un défilé en compagnie de « *Coucaïrous* », l'animal totemique de la commune, les 22 et 23 juin à **Saint-Brès** autour des « *Vins, vignes et vigneron* » et le 23 juin sur la place Max Rouquette à **Montpellier**. Organisée par l'association Bras'Oc en partenariat avec Senzala et Inter'Cal, l'union des Calandretas de Montpellier, ce dernier rendez-vous a la particularité d'associer les traditions brésiliennes aux traditions occitanes.



DU 1^{er} AU 23 JUIN

montpellier-agglo.com

ENTRÉE LIBRE



JUSQU'AU 16 SEPTEMBRE

EXPOSITION Perturbations



© Ateliers d'Arts de France

80 œuvres contemporaines en céramique et en verre viennent moderniser l'ordre établi de l'hôtel particulier Sabatier d'Espéyan, riche en décors et ornements du XIX^e siècle. Avec Ateliers d'art de France.

Montpellier
Musée Fabre, hôtel Sabatier
d'Espéyan
montpellier-agglo.com/
museefabre

TARIF 4€

Pass'Agglo 3€

JUSQU'AU 2 SEPTEMBRE

EXPOSITION Jean Cocteau unique et multiple

L'exposition au musée Fabre de 250 documents conservés par l'université Paul Valéry dans un prestigieux fonds consacré à cette personnalité qui a marqué le XX^e siècle.

Montpellier
Musée Fabre
montpellier-agglo.com/
museefabre

TARIF 6€

Pass'Agglo 5€

MERCREDI 6 JUIN

MUSIQUE

Conservatoire

Concert de l'Orchestre de chambre. La prière du torero de J. Turina et Opale Concerto de R. Galliano. Soliste Patricia Hivert, accordéon. Ce programme sera présenté le 7 juin à la Maison des Chœurs à Montpellier.

Saint Georges d'Orques
Église à 20h30
montpellier-agglo.com/
conservatoire
Entrée libre

JEUDI 7 JUIN

CONFÉRENCE

Rencontre avec Jean Meyers

Conférence - débat de Jean Meyers à l'occasion de la parution de son livre sur « Dhuoda, manuel pour mon fils ». Animée par Annie Wellens, directrice de la collection l'Abeille. En partenariat avec l'association « Le Désert imaginaire ».

Montpellier
Médiathèque Émile Zola à 18h30
montpellier-agglo.com/
mediatheques

Entrée libre

VENDREDI 8 JUIN

CONCERT

Quand la Diva s'en Va + Emzel Café



© Romain Galliet

Après « Ça me blesse », entendu sur de nombreuses radios, ce groupe montpelliérain sort un nouveau single intitulé « Ça c'est fait ». Dans le clip, le chanteur Balkan se balade dans toute l'agglomération, des plages à la patinoire Vegapolis, sur un canapé rouge... À découvrir.

Saint Jean de Védas
Victoire 2 à 20h
Tél. 04 67 47 91 00

victoire2.com

TARIF 13,8€

Pass'Agglo - 2€

TAMBOURIN

Cournonterral / Florensac

10^e journée du Championnat de France féminin de Nationale 1
Cournonterral à 22h
Tél. 04 67 42 50 09
ffsport-tambourin.fr
Entrée libre

SAMEDI 9 JUIN

RUGBY À XIII

Dragons Catalans/ Wigans Warriors



L'élite européenne du rugby à XIII se donne rendez-vous au stade de la Mosson. Les Dragons Catalans, seul club français qui participe à la Super League XIII reçoivent les Wigans Warriors, un des clubs anglais les plus titrés du rugby à XIII.

Montpellier
Stade de la Mosson à 15h
Tél. 04 68 35 45 30
catalansdragons.com
TARIFS de 5 à 20€

JEUDI 14 JUIN

TOTAL FESTUM

Le Cabaret occitan

Dans le cadre de Total Festum, en partenariat avec la Région Languedoc-Roussillon, La Rampe Tio et Radio Lengua d'Oc, La Vista

présente Le Cabaret occitan. À 20h, Balèti, Fai Deli, une rencontre surprenante entre un guitariste jazz et une flûtiste classique. À 21h10, Beguda et intermède théâtral et musical français-occitan par la Cie Cochas-Vestits. À 21h45, concert de Du Bartàs, qui revisite les chansons languedociennes.

Montpellier

Théâtre La Vista

Tél. 04 67 58 90 90

<http://theatrelavista.free.fr>

Entrée libre

VENDREDI 15 JUIN

CONCERT

Andaleo

Concert du trio andaleo, chants traditionnels espagnols et sud-américains composé de deux voix de femmes, d'une guitare et de petites percussions.

Clapiers

Médiathèque Albert Camus
à 18h30

montpellier-agglo.com/
mediatheques

Entrée libre

SPECTACLE

Clovis le roi du tournevis

Spectacle musical par Florence Balligand joué dans un esprit burlesque. Suivi d'un atelier de découverte d'instruments de musique insolites. À partir de 4 ans. Sur inscription

Pérols

Médiathèque Jean Giono à 19h
montpellier-agglo.com/
mediatheques

Entrée libre

SAMEDI 16 JUIN

MUSIQUE

Conservatoire

Concert du chœur d'enfants spécialisé et du Jeune Chœur. Direction Patrice Baudry et Caroline Comola. Œuvres de L. Delibes, G.B. Pergolese, F. Durante.

Montpellier
Cathédrale à 17h45
montpellier-agglo.com/
conservatoire
Entrée libre

COURSE CAMARGUAISE 2^e journée du Trophée de la Vigne et des Étangs



Championnat de France Avenir.
Par la section taurine Paul Ricard
Villeneuve-lès-Maguelone
Arènes municipales Claude
Jouvenel à 16h30
Tél. 06 89 13 60 20

TARIF 8€
Pass'Agglo - 1€

TAMBOURIN
Cournonsec /
Viols le Fort
13^e journée du Championnat
de France masculin de Nationale 1
Cournonsec à 17h
Tél. 04 67 42 50 09
ffsport-tambourin.fr
Entrée libre

DIMANCHE 17 JUIN

TAMBOURIN
Cournonterral /
Montarnaud
13^e journée du Championnat de
France masculin de Nationale 1
Cournonterral à 17h
Tél. 04 67 42 50 09
ffsport-tambourin.fr
Entrée libre

MERCREDI 20 JUIN

CONCERT Amon Amarth



Groupe suédois de Viking metal.
Saint Jean de Védas
Victoire 2 à 19h
Tél. 04 67 47 91 00
victoire2.com

TARIF 25€
Pass'Agglo - 2€

LES 22 ET 23 JUIN

MONTPELLIER DANSE
Yo GeeTi - Merzouki
Création de Mourad Merzouki,
chorégraphe associé. Avec le
Centre chorégraphique national
de Créteil et du Val de Marne
et la Ci^e Kafig.
Montpellier
Corum, opéra Berlioz à 20h
Tél. 0 800 600 740
montpellierdanse.com
TARIFS de 9 à 35€

DU 22 JUIN AU 7 JUILLET

EXPOSITION Rima Maroun



Figure montante de la jeune
génération des artistes libanais,
Rima Maroun expose ses
photographies dans le cadre de
Montpellier Danse. À découvrir
«Murmures» et «Les pleureuses»

à l'ESBAMA et «À ciel ouvert»
dans la cour de l'Agora Cité
internationale de la danse.
Montpellier
École Supérieure des Beaux-Arts
de Montpellier Agglomération
Agora, Cité internationale
de la danse
montpellierdanse.com
Entrée libre

SAMEDI 23 JUIN

TAMBOURIN
Cournonsec / Gignac
14^e journée du Championnat
de France masculin de Nationale 1
Cournonsec à 17h
Tél. 04 67 42 50 09
ffsport-tambourin.fr
Entrée libre

DU 23 AU 25 JUIN

MONTPELLIER DANSE Twin paradox - Monnier



Création de Mathilde Monnier du
Centre Chorégraphique National
de Montpellier Languedoc-
Roussillon.
Montpellier
Théâtre de Grammont à 19h
Tél. 0 800 600 740
montpellierdanse.com
TARIFS de 18 à 25€

DIMANCHE 24 JUIN

TAMBOURIN
Cournonterral / Cazouls
d'Hérault
14^e journée du Championnat
de France masculin de Nationale 1
Cournonterral à 17h
Tél. 04 67 42 50 09
ffsport-tambourin.fr
Entrée libre

LES 26 ET 27 JUIN

MONTPELLIER DANSE
Yes we can't - Forsythe
Nouvelle version de la comédie
loufoque créée par William
Forsythe le 16 avril à Barcelone.
Montpellier
Corum, opéra Berlioz à 20h
Tél. 0 800 600 740
montpellierdanse.com
TARIFS de 9 à 35€

LES 27 ET 28 JUIN

MONTPELLIER DANSE
Pas de deux - Hogue
Spectacle du chorégraphe
allemand Raimund Hogue, avec
Takashhi Ueno. Pour cette
création, Raimund Hogue a été
accueilli en résidence à l'Agora,
cité internationale de la danse en
octobre 2011.
Montpellier
Studio Bagouet, Agora, cité
internationale de la danse à 22h
Tél. 0 800 600 740
montpellierdanse.com
TARIFS de 14 à 20€

VENDREDI 29 JUIN

MONTPELLIER DANSE
My Pogo - Ramalingom
Création par R.A.M.A. , la
Compagnie chorégraphique
de Fabrice Ramalingom, qui a été
accueillie en résidence à l'Agora,
cité internationale de la danse en
avril et mai derniers pour
ce spectacle.
Montpellier
Théâtre de Grammont à 20h
Tél. 0 800 600 740
montpellierdanse.com
TARIFS de 14 à 20€

+d'infos
montpellier-agglo.com

LES 29 ET 30 JUIN

MONTPELLIER DANSE

Kafig Brasil - Merzouki

Cette nouvelle création associe des chorégraphes français et brésiliens : Anthony Egea, Denis Plassard, Céline Lefèvre et Octavio Nassur.

Montpellier

Théâtre de l'Agora, cité internationale de la danse à 22h

Tél. 0 800 600 740

montpellierdanse.com

TARIFS de 18 à 25€

SAMEDI 30 JUIN

MUSIQUE

Les Coquettes... savantes !



Un voyage extraordinaire dans la musique baroque du XVIII^e siècle. Catherine Milano, soprano. Karen Enrech, clavecin.

Montpellier

Église Saint Roch à 20h30

Tél. 04 67 68 28 27

catherinemilano.fr

TARIFS de 10 à 15€

TAMBOURIN

Cournonsec / Vendémian

15^e journée du Championnat de France masculin de Nationale 1

Cournonsec à 17h

Tél. 04 67 42 50 09

ffsport-tambourin.fr

Entrée libre

30 JUIN ET 1^{er} JUILLET

MONTPELLIER DANSE

Skippers - Teshigawara

Première en France de Skippers - Dedicated to evaporating things du chorégraphe japonais Saburo Teshigawara.

Montpellier

Corum, opéra Berlioz à 20h

Tél. 0 800 600 740

montpellierdanse.com

TARIFS de 9 à 35€

DIMANCHE 1^{er} JUILLET

TAMBOURIN

Cournonterral / Florensac



15^e journée du Championnat de France masculin de Nationale 1

Cournonterral à 17h

Tél. 04 67 42 50 09

ffsport-tambourin.fr

Entrée libre

TAMBOURIN

Pignan / Cazouls d'Hérault



15^e journée du Championnat de France masculin de Nationale 1

Pignan à 17h

Tél. 04 67 42 50 09

ffsport-tambourin.fr

Entrée libre

LUNDI 2 JUILLET

MONTPELLIER DANSE

Now the field is open - Sharifi



Première en France de ce spectacle qui a pour base la rencontre de différentes cultures, chorégraphié par l'Iranien Hooman Sharifi.

Montpellier

Opéra Comédie à 20h

Tél. 0 800 600 740

montpellierdanse.com

TARIFS de 14 à 20€

LES 4 ET 5 JUILLET

MONTPELLIER DANSE

Au-delà des frontières - Sanou



La nouvelle création de la compagnie du Burkinabe Salia Sanou qui a été accueillie en résidence à l'Agora Cité internationale de la danse en mars dernier.

Montpellier

Théâtre de l'agora, cité internationale de la danse à 22h

Tél. 0 800 600 740

montpellierdanse.com

TARIFS de 18 à 25€

LES 6 ET 7 JUILLET

MONTPELLIER DANSE

Orbo Novo - Cherkaoui



Première en France de Orbo Novo, le Nouveau monde, du Marocain Sidi Larbi Cherkaoui avec le Cedar Lake Contemporary Ballet de Manhattan.

Montpellier

Corum, opéra Berlioz à 20h

Tél. 0 800 600 740

montpellierdanse.com

TARIFS de 9 à 35€

SAMEDI 7 JUILLET

COURSE CAMARGUAISE

3^e journée du Trophée de la Vigne et des Étangs



Championnat de France Avenir. Par la section taurine Paul Ricard

Villeneuve-lès-Maguelone

Arènes municipales Claude

Jouvenel à 16h30

Tél. 06 89 13 60 20

TARIF 8€

 **Pass'Agglo - 1€**

+d'infos

montpellier-agglo.com

Salade de crevettes aux fruits de saison



Dans cette salade d'été rafraîchissante, les saveurs se mêlent harmonieusement. Facile et originale à la fois, cette préparation peut se modifier à l'envie en ajoutant différents ingrédients. Par exemple, le melon peut être remplacé par des pointes d'asperges. Cette recette s'accompagne à merveille d'un vin rosé des Coteaux du Languedoc.



PETITS CONSEILS DE CHEF

THIERRY ALIX

Chef du Folia

Château de Flaugergues
1744, avenue Albert Einstein - Montpellier

Optez pour des crevettes très fraîches avec un aspect presque vivant. Pour la salade de Maryse, au lieu de cuire les crevettes, on peut les faire mariner crues pendant plusieurs heures avec le citron pour renforcer l'acidité. À cette marinade, ajoutez une feuille de roquette sauvage, de la coriandre et une fleur de romarin.
Pour l'arrivée des beaux jours, je propose dans mon restaurant un carpaccio de crevettes, relevé au miel et accompagné de fraises vertes et d'agrumes.

LA RECETTE DE MARYSE DALENÇON

de Monferrier-sur-Lez

Salade de crevettes aux fruits de saison

Ingrédients pour 4 pers.

20 crevettes crues

1 melon

¼ de pastèque

1 échalote

25 feuilles de menthe

fraîche

100 g de roquette

1 poignée de mâche

Quelques radis

Pour la sauce : 3 citrons

verts, 2 cuillères d'huile

d'olive, sel et poivre du

moulin

Faire cuire les crevettes dans de l'eau bouillante. Puis les décortiquer en conservant la queue. Préparer la sauce et faire mariner dedans les crevettes pendant trois heures au frigo. Couper le melon en deux, retirer les graines et prélever des boules de melon avec une cuillère parisienne ou si vous ne possédez pas cet ustensile de cuisine, en dés de 2 ou 3 cm. Faire la même chose avec la pastèque. Couper les radis en dés et l'échalote en fines rondelles. Ciseler les feuilles de menthe et retirer les tiges de la roquette. Placer tous ces ingrédients dans un saladier et ajouter les crevettes avec la sauce.

Faites-nous découvrir vos recettes de saison

par messagerie Facebook ou en l'envoyant à recette@montpellier-agglo.com

La recette sélectionnée sera présentée dans cette rubrique accompagnée de la photo de votre plat prise par Montpellier Agglomération.



facebook

MontpellierAgglomerationOfficiel



MONTPELLIER
DANSE

LE GOÛT DE LA MÉDITERRANÉE
22 JUIN 7 JUILLET .12
32^e FESTIVAL

0 800 600 740
www.montpellierdanse.com



Montpellier
Agglomération